

# EXPLOS TRITONS



CLUB SPELEO TRITONS - LYON



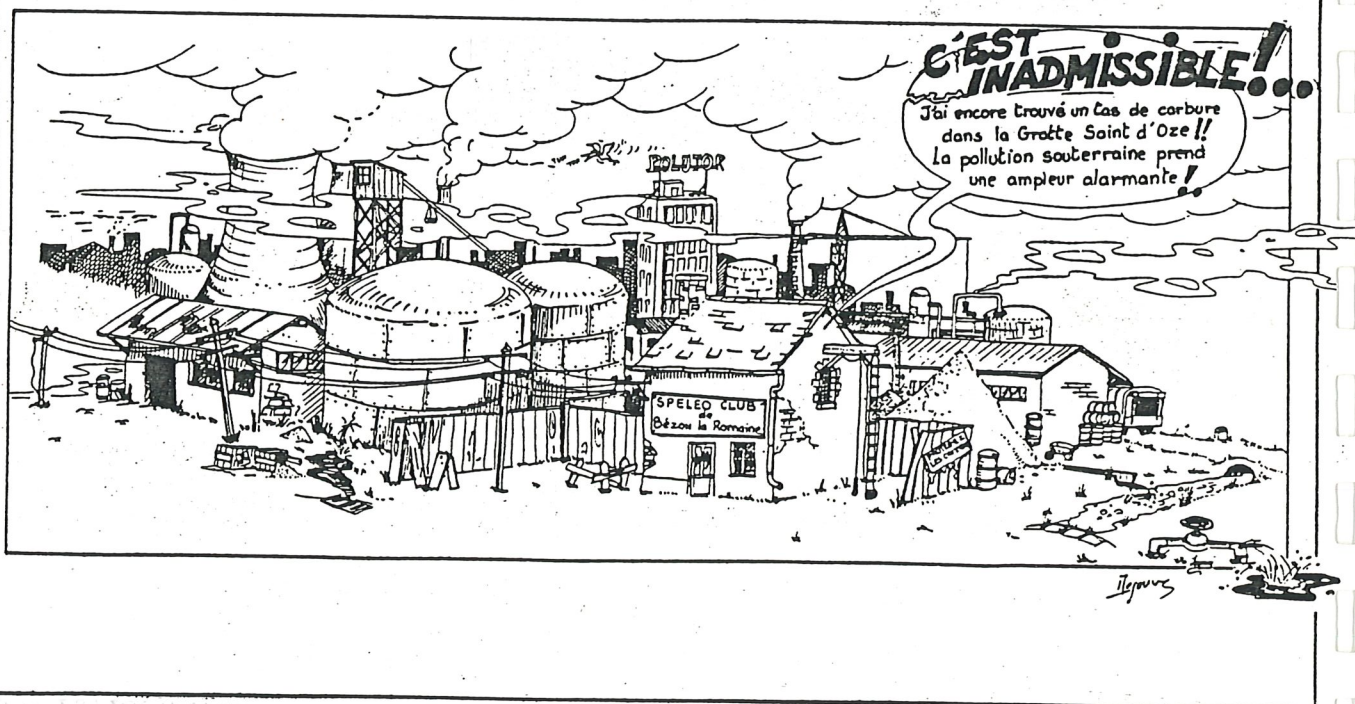
# EXPLOS TRITONS

1991

GRANDCOLAS Jean-Philippe  
191, Rue Marcel Mérieux  
69007 LYON  
Tél. 78.61.13.41

CLUB SPELEO TRITONS - LYON

# Il y a des bruits sous le plancher!...



Dessin extrait de  
SOUS LE PLANCHER 1991 n°6 -  
bulletin de la Ligue Spéléo de Bourgogne.

# EXPLOS TRITONS

Publication interne du Club Spéléo Tritons  
(3ème numéro dans la série Explos Tritons)

Association Loi 1901

Affilié à la Fédération Française de Spéléologie et  
au Comité Départemental de Spéléologie du Rhône

Adresse : 191 Rue Marcel Mérieux  
69007 LYON

Téléphone : 78.61.13.41

Réunion le Mardi 21 H au C.D.S.

Adresse : 28 Quai Saint Vincent  
69001 LYON  
Tel. 78.39.71.78.

Rédaction et mise en page : GRANDCOLAS Jean Philippe

1991

Distribution :

\* Centre Documentation U.I.S.  
(Union International de Spéléologie) - La Chaux de Fonds - SUISSE

\* Documentation F.F.S.

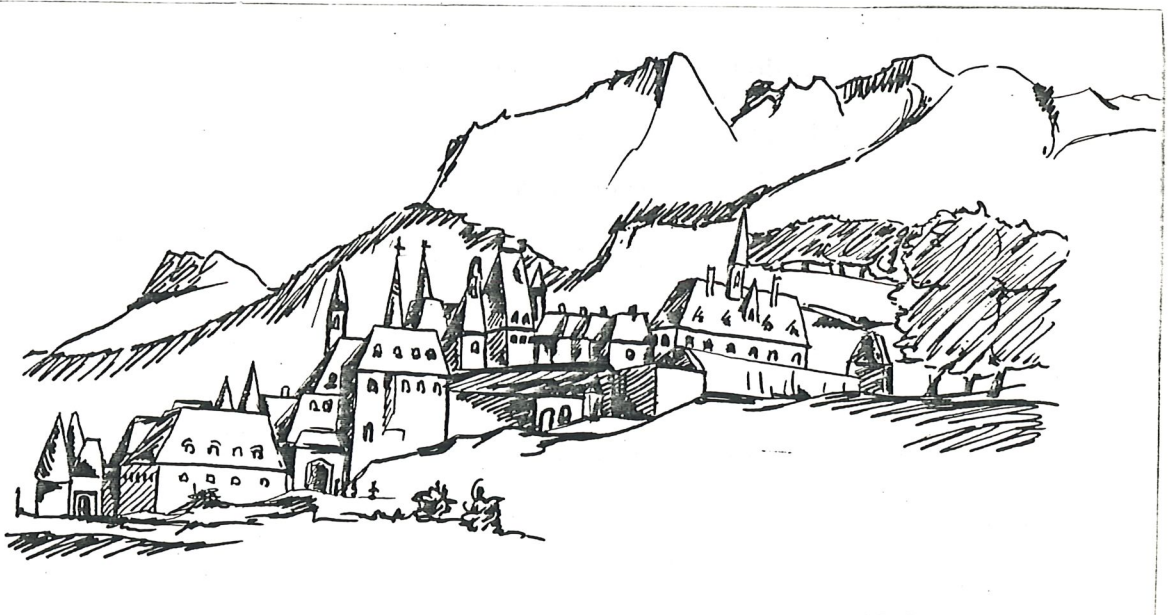
\* Bibliothèque C.D.S. Rhône

Nombre d'exemplaires : 30

Moyens techniques : GOUPIL G6 386 SX - HEWLETT PACKARD LASERJET  
Séries II.  
OLIVETTI ET 351  
Photocopieur INFOTEC 9035 DZ.

Dessin couverture : NEYRAUD Valérie, d'après une photo de Gilles MOREAU (ex-Tritons  
représentant le "grand" Alexandre en progression aux Cuves de Sassenag  
(Isère) le 13 Janvier 1990.

Date de parution : Janvier 1992



*Le Couvent de la Grande Chartreuse (dessin Valérie N.)*

# SOMMAIRE :

|  | pages |
|--|-------|
| - Complément à l'historique d'Explos Tritons 1986 et 1989                                | 7     |
| - Articles Spelunca - L'Echo des Profondeurs   | 13    |
| - Compte-rendu d'activité 1990 - 1991  | 15    |
| - Activités 1990 - 1991 - Principales cavités visitées -<br>Classement par départements  | 39    |
| - Tritons Rétro  | 42    |
| - "Le Monde à l'Envers" par un journaliste de la V.O.                                    | 45    |
| - Tableau récapitulatif des membres Tritons depuis 1978                                  | 49    |
| - Un peu de toponymie<br>* Gouffre de la Vache Enragée<br>* Scialet Moussu - Réseau 1985 | 57    |
| - Liste Tritons 1991   | 59    |
| - Bureau Tritons 1992  | 60    |
| - Annuaire C.D.S. Rhône 1992   | 61    |

# Le Comité Spéléologique Régional Rhône-Alpes, propose aujourd'hui 11 activités de loisirs.

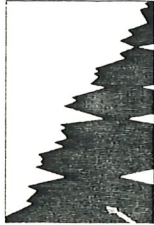
## PALEONTOLOGIE

Les grottes ont parfois abrité des espèces animales, aujourd'hui disparues.



## KARSTOLOGIE

Une science pour décrire et étudier les formes souterraines mais aussi les reliefs de surface.



## TOPOGRAPHIE

Tel un géomètre, il faut rapporter un plan de la nouvelle cavité découverte.



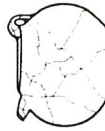
## PHOTOGRAPHIE

Un sourire, un petit souvenir mais aussi de merveilleux paysages à montrer.



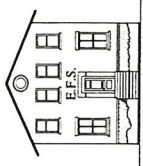
## ARCHEOLOGIE

Refuge de l'homme à travers les siècles, les cavernes nous livrent quelquefois une part de notre passé.



## CANYON

La spéléo au soleil ! Une activité parallèle avec des techniques spécifiques adaptées au milieu aquatique et l'eau vive.



## ENSEIGNEMENT

Avec l'Ecole Française de Spéléologie, en toute sécurité, une centaine de stages chaque année sur toute la France.



## DECOUVERTE

Avec votre club local, parcourir quelques galeries et puits de ce monde méconnu.



## BIOLOGIE

Un monde bien vivant ! On y rencontre de nombreuses espèces animales.



## PLONGEE SOUTERRAINE

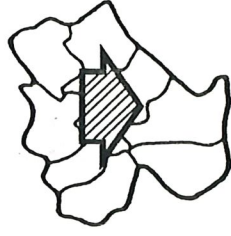
L'exploration des siphons dépend d'une parfaite connaissance du milieu et de la maîtrise des techniques de plongée souterraine.



## SECOURS

La Fédération Française de Spéléologie forme elle-même ses secouristes en accord avec le Ministère de l'Intérieur, la Protection Civile et les Services Départementaux d'Incendie.

S.S.F.



**COMITÉ SPÉLÉOLOGIQUE  
RÉGIONAL RHÔNE-ALPES**

28 Quai Saint Vincent - 69001 LYON

**78 39 71 78**



## COMPLEMENT A L'HISTORIQUE D'EXPLOS TRITONS 1986 et 1989

\* **Grotte de Calel** - Sorèze - Tarn (5750 m ; -130 / chiffres 1981).

En 1957, Michel LETRONE plonge le siphon aval : la profondeur atteint -130 m et le développement 2150 m.

Bibliographie : Les Grandes Cavités Françaises - 1981 - Claude Chabert - page 140.

\* **Grotte du Crochet** - Torcieu - Ain (6635 m ; - 18 ; + 114 / chiffres 1990).

"Le Réseau des Tritons se trouve 30 mètres au-dessus de la salle suspendue située avant la Salle Michel, à l'aplomb du dernier ressaut de la sortie du deuxième méandre.

Ce petit réseau a été exploré en 1965, par le Clan des Tritons. Profitant d'une exploration dans les salles finales, nous levons la topographie le 12/02/89.

Le développement est de 46,50 mètres pour 28,50 mètres de longueur projetée."

(Extrait de SCIALET 18 - 1989 - Bulletin du C.D.S. Isère - page 109 - Luc Sauvajon - Association Spéléo Villefontaine - Isère).

**Grotte des Tritons** - Saint-Laurent-en-Royans - Drôme (582 m / chiffre 1981).

Bibliographie : L.S.D. - Les Spéléos Drômois n°1 - 1981 - Bulletin du C.D.S. Drôme - pages 65 à 70 - Maurice Chiron.

Pages extraites de :  
"Le Trou Qui Souffle" de Méaudre - Vercors - 1991 - Baudoin Lismonde -  
page 56 et pages 120 à 123.

## LA TOPOGRAPHIE DU TROU QUI SOUFFLE

### LES DIFFERENTES TOPOGRAPHIES

#### Equipe Bourgin (1940-1942)

On connaît un croquis en plan de Fontgalland jusqu'à la salle de la Vire (18.01.1940).

André Bourgin lève la topo en plan jusqu'au P 30 (février 1940).

Puis la coupe de la cavité jusqu'au terminus Bourgin-Gaché en 1942.

Excoffier topographie les réseaux d'entrée en 1941.

#### Equipe Verna (1953-1954)

L'équipe réalise une topographie en coupe et plan du réseau Bourgin, galeries Vives, Galerie Cigale, sous la direction de Jacques Choppy. Elle n'est diffusée qu'en 1988.

#### Equipe Cyclope (Bernard Peigné - François Charmont, 1962-1968)

La topo des réseaux Bourgin et Cyclope est refaite. Une topographie sans toponymes ni altitudes circule à partir de 1978.

Réalisation d'une fort belle vue en perspective par Peigné (cf. pages 124 et 126).

#### Groupe Spéléo Montagne (GSM de Fontaine, 1973-1980)

Il refait la topo de l'entrée au siphon Cyclope, l'accès à la Conciergerie et la galerie François. Elle est publiée dans "Scialet" et "Grottes et scialets du Vercors".

Les principaux topographes en sont Henri Rossetti, Serge Caillault, Jean Louis Blanchard, Yves Gaudillot, Alex Dody, Jacques Touretta, Alain Alezina.

#### Société Hydrokarst (Grenoble 1980)

Les plongeurs Bertrand Léger et Jean Claude Dobrilla lèvent la topo de la galerie François autour de la salle Hydrokarst (1 km environ).

#### Spéléo Grenoblois du CAF (SGCAF 1980-1990)

Les nouveaux réseaux urgoniens sont topographiés puis progressivement, les anciens réseaux. C'est ainsi qu'est levée 25 km de topographie. Les principaux topographes ont été Baudouin Lismonde (19 km), Jean Bottazzi (3,9 km), Pascale Lavigne (3,8 km), Jérôme Wolff (2,8 km), Olivier Schulz (2,6 km), François Landry (2,1 km), Bernard Faure (1,6 km), Jean Jacques Delannoy (1,5 km), Pierre Latapie (1,2 km), Georges Pascal (1,1 km), Emmanuel Fouard (1 km), Andréas Emonts Pohl (1 km), Frédéric Aitken (1 km). Le total des chiffres partiels dépasse 25 km, mais cela tient simplement au fait qu'il faut être deux pour lever une topographie. En tout, c'est 33 personnes qui ont contribué à cette nouvelle topographie. Le bouclage par la Cuspide, à l'occasion de la topographie d'Arkessa montre un écart en plan de 30 m et 1 ou 2 m en dénivellation (pour 1 800 m de cheminement). Le bouclage par les deux entrées montre un écart de 12 m en plan et 5 m en altitude, pour 2 800 m de cheminement. Si on compare la topo Cyclope avec la topo SGCAF, l'accord en profondeur est excellent (- 219 m et - 220 m).

#### Société Arkessa (Lans-en-Vercors, 1989)

La polygonale de l'entrée du Trou Qui Souffle jusqu'au siphon de la Cuspide est levée au théodolite simplifié et au ruban métallique. Elle est réalisée pour le compte de la Direction Départementale de l'Agriculture et des Forêts de l'Isère, en vue du captage. L'imprécision au bout d'1,8 km de développement est de 10 m, suite à une erreur accidentelle.

Les principaux topographes sont Bernard Cruat et Philippe Cabrejas.

En 1990, Bernard Cruat et Cédric Clary, en amateurs cette fois, lèvent la topo derrière le siphon de François Nord (600 m).

## LES EXPLORATIONS DU CLAN DE LA VERNA (1953-1954)

### Les galeries Vives, Toussaint, Pont d'Arc et réseau Cigale

Le clan de la Verna est un groupe lyonnais des Eclaireurs de France. Il fut fondé en 1947 succédant au clan des Gémeaux de Robert Barone. Les spéléos du clan s'étaient taillés une forte réputation en 1952, dans le sauvetage au gouffre de la Pierre Saint Martin. C'est alors le meilleur club de Lyon. Plusieurs des participants sont des spéléos maintenant bien connus de la spéléologie française. Michel Lebret et ses explorations au Brésil, Jacques Choppy et son goût pour la spéléologie scientifique. Ils furent tous deux les chevilles ouvrières des explorations au Trou Qui Souffle des galeries Vives et du réseau Cigale.

Après deux sorties de reconnaissance, c'est le 25 octobre 1953 qui marque le début des découvertes. Michel Lebret repère le départ de la galerie des Condensations, baptisé plus tard Fenêtre de la Tête Emerveillée. Avec Marcel Renaud, il débouche sur un vaste puits : le puits Cigale (Cf. récit de Marcel Renaud). Alain Guilmoteau et René Ravel vont reconnaître la galerie de la Cigogne tandis que Jacques Choppy et Renaud s'engagent dans le laminoir vers la salle de la Douche. Claude Delmotte (Cigale) était restée en relais plus haut.

#### *LA DECOUVERTE DU PUIITS CIGALE (25.10.1953)*

Arrivés au dernier puits, nous essayons de planter un piton. Impossible. Nous attachons la corde au bout de l'échelle. Lebret est déjà en bas. "La fenêtre à droite paraît intéressante", dit-il, mais il continue dans la galerie principale.

Je m'engage à mon tour dans cette fenêtre. J'entends Lebret crier qu'il a perdu le courant d'air. Moi, ici, je le sens nettement.

La galerie continue, ronde, glaiseuse. J'avance. Un gour, ou plutôt une marmite pleine d'eau barre le passage. Il faut la franchir en opposition ; puis la galerie se réduit en un boyau. Je progresse maintenant à quatre pattes, mais le courant d'air est de plus en plus fort, et après un laminoir que je dois passer à plat ventre, la galerie de nouveau s'élargit...

Là, je m'arrête haletant ; je retiens mon souffle. J'écoute de toutes mes oreilles. Non, je ne rêve pas, j'entends un bruit d'eau, un bruit de cascade.

Je m'élançe, le bruit devient de plus en plus fort ; quelques mètres encore et je suis au-dessus d'un énorme puits<sup>1</sup>. C'est la rivière qui coule au fond.

La rivière !...

Depuis longtemps on sait que les eaux du Méaudret se perdent en traversant la plaine de Méaudre. Une coloration a montré qu'elles sortent beaucoup plus loin, dans les gorges de la Bourne, à la résurgence de Goule Noire.

Mais personne n'avait pu atteindre le cours souterrain du Méaudret.

La rivière !... Le Méaudret souterrain !...<sup>2</sup>

*Récit de Marcel Renaud du clan de la Verna (inédit)*

<sup>1</sup> Le puits Cigale.

<sup>2</sup> Ce n'était pas une perte du Méaudret, mais le ruisseau Cigale qui draine le pot Maron au-dessus.

Le 1er novembre 1953, Jacques Choppy et Marcel Renaud descendent le puits de la salle de la Douche et découvrent la rivière de la Toussaint. Ils la remontent jusqu'au siphon amont, la descendent jusqu'au ressaut de 4 m qui domine le siphon Verna et dressent la topographie (379 m). Le réseau dépasse 1 km.

Le 8 novembre 1953, Michel Lebret et Marcel Renaud atteignent le siphon Verna par l'itinéraire de la salle de la Douche et explorent le 2<sup>e</sup> accès à la rivière de la Toussaint par la salle de la Douche (photo pages 17 et 78).

Le 13 décembre 1953, Michel Lebret et Louis Balandraux descendent par la salle de la Douche et explorent le début du Pont d'Arc, tandis que Renaud, Hubert Courtois, Jacky Laprage et

Alain Duhoo descendent le puits Cigale. Jonction entre les équipes. On voit encore sur la paroi, au débouché de la galerie Cigale dans la galerie du Pont d'Arc, l'inscription "Verna, Kyky".

L'année suivante, Michel Lebret se persuade que le courant d'air du gouffre provient de l'amont du puits Cigale et c'est ainsi que le 10 juillet 1954, il atteint le méandre Cigale avec Choppy et Duhoo et ils découvrent la galerie Cigale jusqu'à la cascade de 6 m, et la galerie du Gault. Au retour, (cf. récit de Michel Lebret) ils colorent le ruisseau avec la fluorescéine donnée par Bourgin. Le colorant est signalé quelques jours plus tard à Goule Noire, dans les gorges de la Bourne (photo pages 33 et 98).

### *LE CANYON DE LA COLORATION (méandre Cigale) (10.07.1954)*

Le vrai problème, c'est le courant d'air, c'est la cascade du puits Cigale. Plus j'y pense et plus je suis persuadé que ces deux problèmes sont liés.

Le raisonnement de Choppy qui voulait que le courant d'air vienne de l'amont est juste. Seulement nous n'avons pas exploré la bonne rivière. C'est tout.

La bonne rivière, ce n'est pas celle du fond (Toussaint), c'est celle qui tombe dans le puits. C'est dans celle-là que nous ne serons arrêtés que par des verticales ou des fissures trop étroites ; mais il y a du chemin à faire avant.

J'en suis tellement convaincu que le mercredi soir, à la réunion, je demande : "Quels sont ceux qui m'accompagnent au Trou Qui Souffle ? Je vais y faire un kilomètre de première..." Cette déclaration suscite un gros rire. Beaucoup ne sont pas libres. Seuls Choppy, Duhoo et Planche peuvent venir. J'emmène aussi Bruno, un de mes amis qui voudrait savoir ce qu'est la spéléo.

Nous allons ce jour faire une coloration de la rivière. M. Bourgin, prévenu de nos découvertes, nous a remis un bidon de 5 kg de fluorescéine. Cette poudre rouge donne à l'eau une intense coloration verte, perceptible même sous une forte dilution.

La coloration faite autrefois dans les pertes du Méaudret avait mis plusieurs mois pour sortir à Goule Noire. Il était intéressant de savoir si la rivière du Trou Qui Souffle était en communication plus directe avec cette résurgence.

Et tandis que Duhoo rouspète après le bidon de fluorescéine, nous arrivons au puits Cigale. Nous en faisons le tour par la galerie latérale et installons les échelles. J'empoigne maintenant le premier barreau. L'instant est solennel. C'est quelques mètres plus bas que doit commencer la première.

<sup>1</sup> - 218, baptisé à l'époque siphon - 208.

<sup>2</sup> Autres participants : Jacques Choppy, Janine Labalure, Daniel Epelly.

La descente est très facile ; l'échelle s'appuie sur un mur d'argile sec et dur. Après un palier, elle plonge dans le vide et à 18 m, me dépose dans un méandre au fond duquel coule un ruisseau qui saute dans le puits.

Je dénoue la corde d'assurance, remonte le méandre. Très vite, je suis devant une cascade de 5 m de haut qui ne paraît pas facile à escalader. Le débit est peut-être de 50 l/s. Je suis perplexe. Ce méandre se présente mal. Déjà une remontée à effectuer. Est-ce que nous sommes à la base d'un puits qui va nous arrêter ?

Tandis que Choppy descend, j'observe l'inclinaison des strates. Elles sont verticales au pied de la cascade, mais s'inclinent brusquement en haut, pour devenir horizontales. Ce coude des strates, remarqué déjà à ce niveau en plusieurs points de la grotte, doit être général. Il donne l'espoir de trouver, au-delà de la cascade, une galerie presque horizontale.

Après quelques essais, nous réussissons à franchir l'obstacle. Le ruisseau fait un palier, puis, un nouveau ressaut, très facile, nous amène dans un méandre étroit qui monte en pente douce. Nous le suivons longtemps, sans mal. Choppy me fait admirer dans la roche très dure, le travail de l'eau qui a creusé des "marmites" et marqué la pierre de "coups de gouge".

Malgré l'étroitesse du passage par endroits, il est possible de marcher tout le temps au fond du méandre, les pieds dans l'eau. Nous montons régulièrement. Nous apercevons maintenant le plafond et sentons nettement le courant d'air enfin retrouvé. Mais le plafond se rapproche de plus en plus. Nous redoutons la "fin" quand Choppy, qui marche devant, déclare simplement : "changement d'aspect !".

Et, en effet, quel changement ! Sortant du méandre qui devenait de plus en plus petit, nous débouchons, sans transition, dans une galerie dont nous voyons mal les limites tellement elles se perdent dans le noir. En face, une grande pente d'argile ; à gauche, la rivière qui s'écoule dans un lit de 4 m.

Choppy est peu démonstratif, nous échangeons tout-de-même un regard qui dit notre joie. N'est-ce pas une belle confirmation de nos hypothèses ?

"On ne peut pas se payer cela tout seul, dis-je, je vais chercher Duhoo et prendre en même temps mon carnet de topo que j'ai laissé en haut du puits. Nous en aurons besoin..." Tandis que Choppy commence à topographier le méandre, je refais en sens inverse le chemin parcouru.

Duhoo va partir dans quelques jours pour faire son service. C'est aujourd'hui sa dernière sortie avant bien longtemps. Or, une tradition semble s'établir dans le clan : la chance favorise toujours les partants. Ce fut le cas de Letrone aux Déramats, de Renaud dans la rivière du Trou Qui Souffle, ce sera celui de Duhoo aujourd'hui.

En descendant la cascade, je me fais tremper, mais qu'importe. Il y a des occasions où on est heureux. Nous abandonnons nos camarades, bien au sec en haut du puits et avec Duhoo, retrouvons la cascade. Pour l'escalader, j'ai trouvé le coup : je monte à reculons. Je me fais bien doucher le dos, mais protège ainsi ma flamme. Duhoo fait de même, et nous rejoignons Choppy.

Presque religieusement, nous avançons dans la grande galerie. Le plafond est plat, très incliné comme un toit. Partout des blocs éboulés jonchent le sol, couvert de glaise. La galerie est toujours aussi large, de plus en plus haute. Je commence à croire que le kilomètre annoncé est en train de devenir une réalité, quand nous sommes arrêtés par un obstacle insurmontable : la rivière tombe du plafond, d'une hauteur de 10 m, dans une vasque d'eau verte et profonde.

Nous sentons bien venir vers nous le courant d'air. La "suite" est là-haut, mais nous ne pouvons l'atteindre. Il faudra revenir avec un mât.

*Texte de Michel Lebret*

Plus tard, la même année 1954, Jacques Choppy, Hubert Courtois, Jacky Laprage et Michel Leuret franchissent la cascade amont à l'aide d'un mât et explorent le réseau Cigale jusqu'au terminus amont, la galerie de la Fourmi et les galeries en rive droite. La topographie est levée.

Deux années après, en 1956, le clan de la Verna est devenu le clan des Tritons, Jacky Laprage, Michel Leuret et Marcel Renaud trouvent à l'amont de la Toussaint le shunt au premier siphon grâce au courant d'air.

Michel Leuret cherchait à suivre le courant d'air, il a cru que le courant d'air venait principalement du réseau Cigale ; mais ce courant d'air n'est pas très important et il ne provient pas du scialet du Pertuson qui est dans

l'Urgonien alors que le réseau Cigale est dans le Sénonien. La première du réseau Cigale reste néanmoins une des plus belles du gouffre.

La manie de l'époque de conserver secrètes les topographies, fait que c'est seulement en 1975 que commencera à circuler la topographie des galeries Vives, et seulement en 1988 que la topo du réseau Cigale sera communiquée par Jacques Choppy. Cette rétention de l'information sera la cause d'un gros retard dans l'exploration du Trou Qui Souffle.

Après cette belle exploration, le Trou Qui Souffle atteint 4 400 m de développement pour 218 m de profondeur. La cote annoncée de 208 m résulte de l'oubli du puits d'entrée de 10 m. La dénivellation totale est de 273 m.

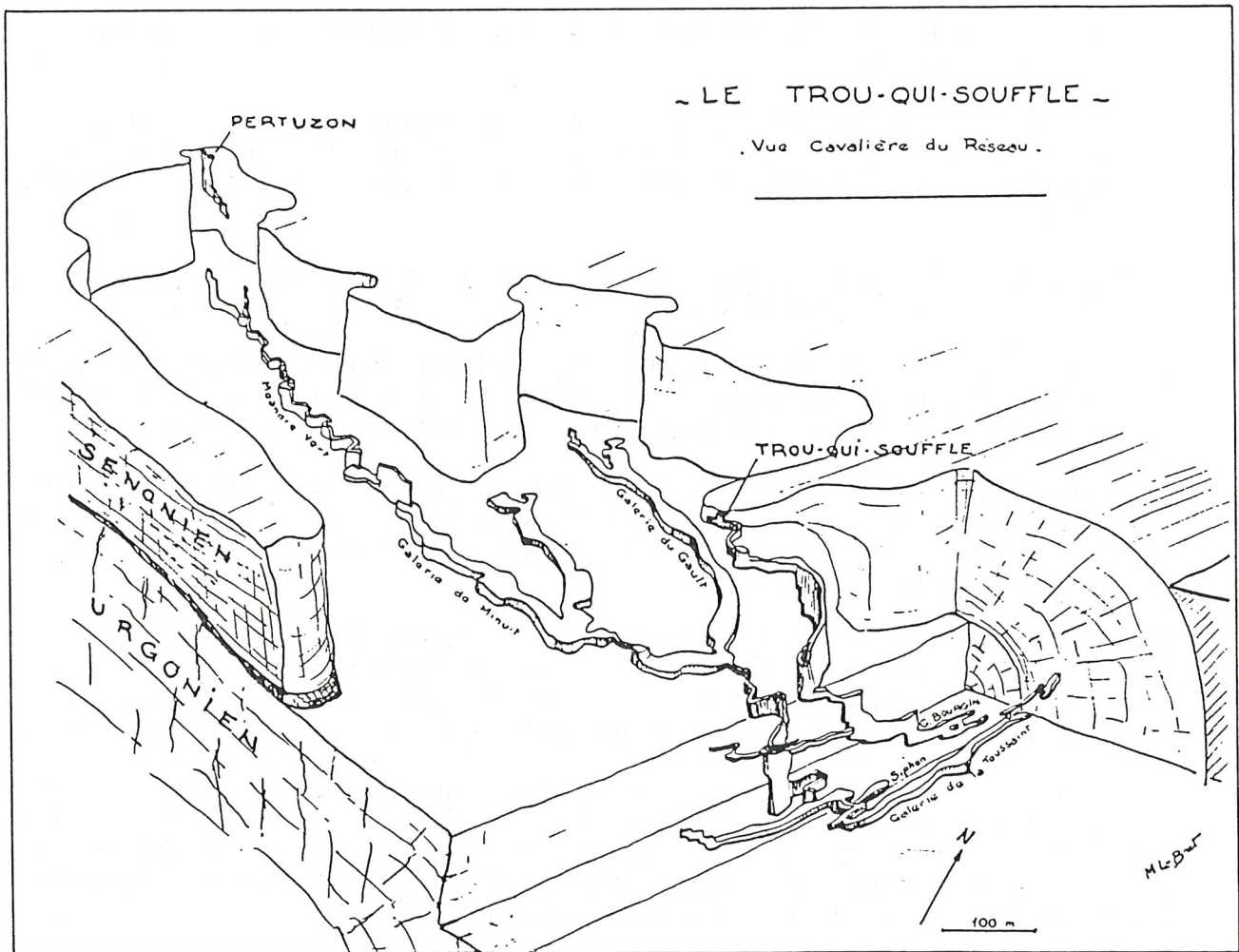


Fig. 70 Croquis de Michel Leuret montrant le changement de pendage des couches sénoniennes (Ann. de Spéleo 1955).

**ISERE**

**Activité 1986-1987 du club spéléo Tritons (Lyon)**

**Massif de la Moucherolle (Vercors)**

Communes de Corrençon, Le Guâ, Villard-de-Lans.

Depuis plus de 30 ans, le Clan de la Verna, puis le Clan des Tritons ont exploré différentes cavités du lapiaz de la Moucherolle. Ces dernières années, d'autres clubs ont découvert de nouvelles cavités ou trouvé des prolongements intéressants dans des cavités connues, d'où l'intérêt d'inventorier toutes les cavités connues du massif. Moucherolle souterraine, tel est le titre d'un ouvrage de 200 pages environ qui présente 180 cavités avec situation, description, historique, bibliographie et topographie, fiche d'équipement pour les principales cavités, notes géologiques et hydrologiques sur le massif, et historique des explorations sur l'ensemble du massif de la Moucherolle.

Cet inventaire est disponible au prix de 105 F. Commandes à adresser à Jean-Philippe Grandcolas, 191 rue M. Mérieux, 69007 Lyon. Les principales cavités du massif actuellement explorées sont :

**La grotte des Deux-Soeurs** a été explorée sur les premiers mètres dès 1902, les principales explorations se sont déroulées dans les années 1952 à 1956 (C.A.F. Grenoble, Clan de la Verna puis Clan des Tritons).

Actuellement les explorations se poursuivent dans différents secteurs de la cavité (Groupe spéléologique de Fontaine - La-Tronche et individuels) ; explorations dans le réseau des Grenoblois par les Tritons.

Profondeur : -315 m, développement : 3800 m environ.

Le **scialet de l'A.G.** (-205 m ; 500 m) et le **scialet de l'Ourson** (-190 m) explorés en 1983 et 1984 par les Furets jaunes de Seyssins.

Le **scialet de la Nymphé**, exploré par les Tritons jusqu'à -401 en 1964 et repris en 1986 par des spéléologues lorrains qui y découvrent plus de 2500 m de galeries (-455 m), exploration en cours. Parallèlement, des spéléologues drômois trouvent d'autres prolongements et notamment une troisième entrée en falaise.

Le **scialet de la Bourrasque** est découvert fin 1987 par le Spéléo-club du Veymont, il jonctionne le 1<sup>er</sup> janvier 1988 avec les nouveaux réseaux du **scialet de la Nymphé**, portant la profondeur à -586 pour un développement de 4500 m.

Le **scialet Moussu** est découvert et exploré en 1957 jusqu'à -143, puis -529 en 1966 par les Tritons. En

1982, un nouveau réseau est découvert lors d'un stage de l'Ecole française de spéléologie, arrêté à -205. En 1985, un prolongement est découvert à -145 dans ce réseau par les Tritons, arrêté sur siphon à -525. Exploration en cours de diverticules dans l'ancien réseau et la galerie de la Suite Logique. Développement total : 2577 m.

Le **scialet Darbon** découvert et exploré en 1973 par l'Association spéléo du Vercors (-300 m) ; un nouveau réseau est exploré en 1982 jusqu'à -340 par le Spéléo-club de la Seine. Développement : 751 m.

Le **scialet Trapanaze**, exploré en 1986 par le Groupe spéléologique des Coulmes jusqu'à -320. Développement : 898,5 m.

**La glacière de la Marmotte**

**Lesbienne** (-118 m) explorée par le Groupe spéléologique des Coulmes en 1987.

Le **scialet des Lattes** (-110 m ; 296 m) exploré par les Tritons en 1982. Elargissements en cours.

Le **scialet Monique** (-103 m) exploré par les Tritons en 1963.

Le **scialet de Font-Bressant** (-103 m ; 340 m) retopographié en 1985 par les Tritons.

**Massif de l'Alpe - Chartreuse** (commune de Sainte-Marie-du-Mont)  
**Gouffre de la Vache enragée** (Réseau de l'Alpe).

X = 880,29 Y = 353,23 Z = 1625  
Développement topographié : 4968 m.

L'exploration de cette cavité est quelque peu en sommeil ces deux dernières années ; fin 1986

l'exploration du réseau **Septembre Noir** (-156 m) composé d'une série de puits (15, 32, 17, 6, 51 m)

entrecoupée de courts méandres, se terminait à -318,5 m sur bouchon d'argile. Une escalade avait été entreprise sur 40 m et arrêtée à cause de la présence d'argile tenace (-240 m environ). Le développement de ce réseau est de 665 m.

A -182 m, un deuxième réseau est en cours d'exploration, mais celui-ci est très arrosé ; l'exploration est actuellement arrêtée sur une étroiture aquatique à la base d'un puits d'une trentaine de mètres vers -350 m. Arrêt de la topographie à -230 m. Des départs restent à voir.

Jean-Philippe GRANDCOLAS  
191 rue M. Mérieux  
69007 Lyon

## ISERE

*Activités 1988-1989 du Spéléo-club des Tritons (Lyon).*

### **MASSIF DU VERCORS**

Cuves de Sassenage.

Les 21 et 22 janvier 1989, lors d'une sortie commune avec des membres du Spéléo-club de la Maison des jeunes et de la culture de Chaville (Hauts-de-Seine), nous avons rééquipé quelques remontées et puits et sorti du matériel usagé telles que vieilles échelles et cordes,

mais il reste encore beaucoup à faire.

### **Prospection du lapiaz du massif de la Moucherolle.**

Depuis la parution de Moucherolle souterraine, inventaire des cavités du massif publié en 1988, de nouvelles explorations à l'actif de clubs régionaux ont ouvert de nouvelles voies. Peu de résultats à notre actif, mais l'avenir pourrait être prometteur:

- topographie du scialet de la Cuillère à Pot ou TA2: -83 m; 140 m,

- exploration des scialets TA58 à TA66 ne dépassant pas la profondeur de 52 m.

(Toutes ces explorations sont détaillées dans *Spéléo-dossiers n°XXI* (1989), publication du Comité départemental de spéléologie du Rhône).

### **Grotte des Deux Soeurs (Le Guâ).**

Dans le réseau des Grenoblois, des escalades ont permis d'explorer et de topographier 476 m de nouvelles galeries.

Développement actuel: 4384 m.

### *Activités 1er semestre 1990.*

Résultat d'une fonte importante du glacier du scialet T20 ou TA20 (Villard-de-Lans, massif de la Moucherolle), un passage dynamité vers -60 m a donné accès à une suite intéressante: puits de 28 et 37 m donnant accès à la partie la plus profonde actuellement vers -130 m; 480 m de galeries et méandres ont été topographiés. Arrêt actuel sur étroitures. Exploration en cours.

Agrandissement en cours du méandre terminal à -110 m du scialet des Lattes (Corrençon, massif de la Moucherolle).

### **MASSIF**

### **DE LA CHARTREUSE**

Gouffre de la Vache Enragée - Réseau de l'Alpe.

Dans le réseau des Longs Couteaux, près de 500 m de grosses galeries ont été explorées: deux d'entre elles jonctionnent avec le collecteur de l'Alpe vers -300 m. Développement topographié: 5713 m.

Jean-Philippe GRANDCOLAS

191, rue Marcel Mérieux  
69007 Lyon

## HAUTE-SAVOIE

### **GOUFFRE**

### **DES DALMATIENS**

(I.F. 101).

Rocher des Fis- Désert de Platé- Commune de Sixt.

X= 943,00 Y= 120,25 Z= 2290.

Sous la conduite de Philippe Jolivet du Groupe spéléo les Dolomites, exploration de cette cavité méandrique et entrecoupée par de nombreuses petites verticales (7-6-14-30-8-9-6-13-8-6-11-6-8-4 m). Arrêt à -214 m. Longueur topographiée: 617 m.

(A paraître dans *Spéléo Dossiers*, publication du Comité départemental de spéléologie du Rhône, n°XXII).

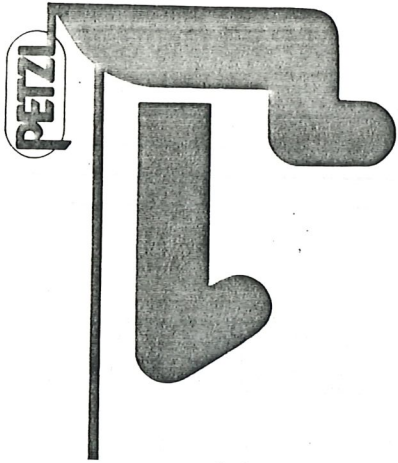
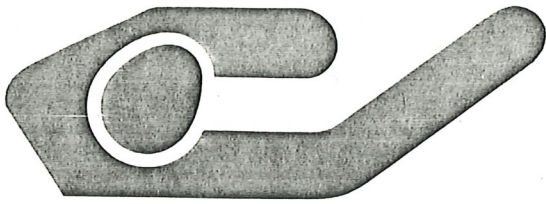
Jean-Philippe GRANDCOLAS

**SPELUNCA n°39 - 1990 - p 7**



**COMPTE RENDU  
D'ACTIVITE**

**1990 - 1991**



# CLAN DES TRITONS

## SORTIES JANVIER 1990 :

### - 6/7 Janvier :

Prospection secteur Antre des Damnés - Clos de la Fure - Combe de Fer -  
remarquage de cavités dans secteur Combe de Fer - Corrençon - Isère - 1  
part.

Prospection Bois des Essarteaux - Coinchette - Corrençon - Isère - 1 part.

### - 13 Janvier :

Cuves de Sassenage (+ 408 ; 9200 m) - Isère - arrêt à + 379 - 6 part.

### - 21 Janvier :

Grotte Moilda - Lompnas - Ain (-303 ; 3000 m environ) - sortie perfection-  
nement - arrêt à -220 - 10 part.

Scialet T20 ou TA20 (-65) - Villard-de-Lans - Isère - désobstruction et  
rééquipement - 2 part.

### - 27/28 Janvier :

Scialet T20 - Villard-de-Lans - Isère - dynamitage et première - arrêt vers  
-100 - 3 part.

# CLAN DES TRITONS

## SORTIES FEVRIER 1990 :

### - 10 Février :

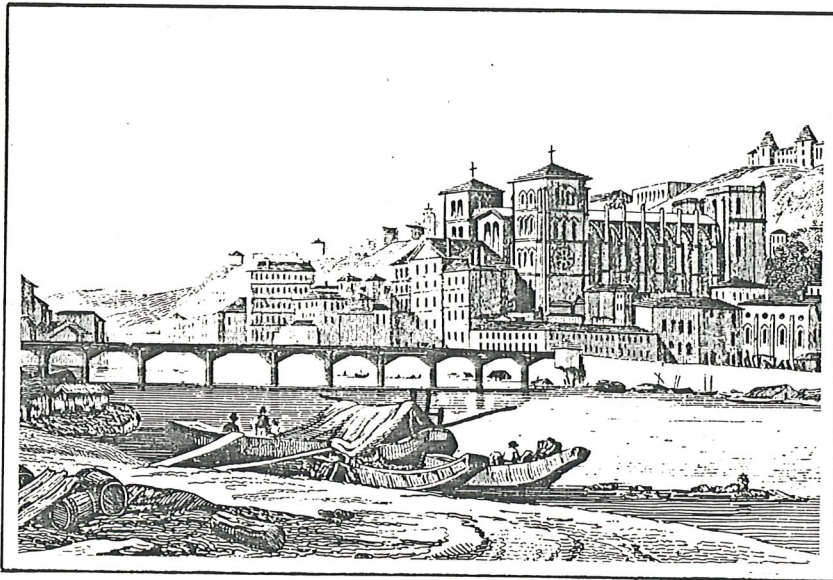
Scialet TA 20 - Villard-de-Lans - Isère - trou bouché vers -60 - tentative désespérée - 8 part. (6 Tritons + 2 Dolomites).

### - 18 Février :

Ballade sur le massif de l'Epine - 2 part.  
Repérage golet des Lépreux - Le Bourget-du-Lac et grotte de la Conche - Nances - Savoie.

### - 24/25 Février :

Grotte de Bury (- 520 ; 4900 m) - Izeron - Isère - arrêt vers -300 - 5 part. (4 Dolomites + 1 Triton).



*Eglise Saint-Jean à Lyon*

# CLAN DES TRITONS

## SORTIES MARS 1990 :

### - 4 Mars :

Gouffre d'Antona (-111 ; 250 m) - Meyriat - Ain -  
sortie perfectionnement - 9 part.

### - 10 Mars :

Exploration de 2 trous - Neuville-sur-Ain - Ain - 2 part.

### - 17/18 Mars :

Stage formation C.D.S. Rhône en Ardèche -  
3 part. Tritons (2 stagiaires + 1 cadre stagiaire).

Techniques en falaise - Salavas - Ardèche.

Goule de Sauvas (15 km) - Saint-Paul-le-Jeune - ballade.

Event de Peyrejal (6105 m) - Saint-André-de-Cruzières - ballade.

Aven de Rochas (+/-248 ; 7700 m) - Saint-Remèze - arrêt à -150.

Grotte de la Pascaloune (-192 ; 1500 m) - Saint-Montan -  
arrêt à -100.

Event Supérieur (Système de Foussoubie : -135 ; 23266 m) - Vagnas -  
Labastide-de-Virac - Salavas.

Aven Despeysse (Réseau de Saint-Marcel d'Ardèche : +130 ; -35 ; 24757  
m) - Bidon.

### - 24/25 Mars :

Tentative avortée à la Grotte des Deux-Soeurs - Le Guâ - Isère - 4 part.

Stage formation C.D.S. Rhône dans le Doubs (suite).

Gouffre du Gros-Gadeau (-112 ; 360 m) - Géraise - Jura.

Gouffre de la Baume des Crêtes (Réseau du Verneau : -387 ; 30 km) -  
Déservillers - Doubs - arrêt à -181.

Gouffre du Jérusalem (Réseau du Verneau) - Déservillers -  
arrêt à -92.

Gouffre des Biefs-Boussets (Réseau du Verneau) - Déservillers - arrêt  
à -78 (équipe Jérusalem) et au Collecteur.

Course d'orientation.

## CLAN DES TRITONS

- 31 Mars/1er Avril :

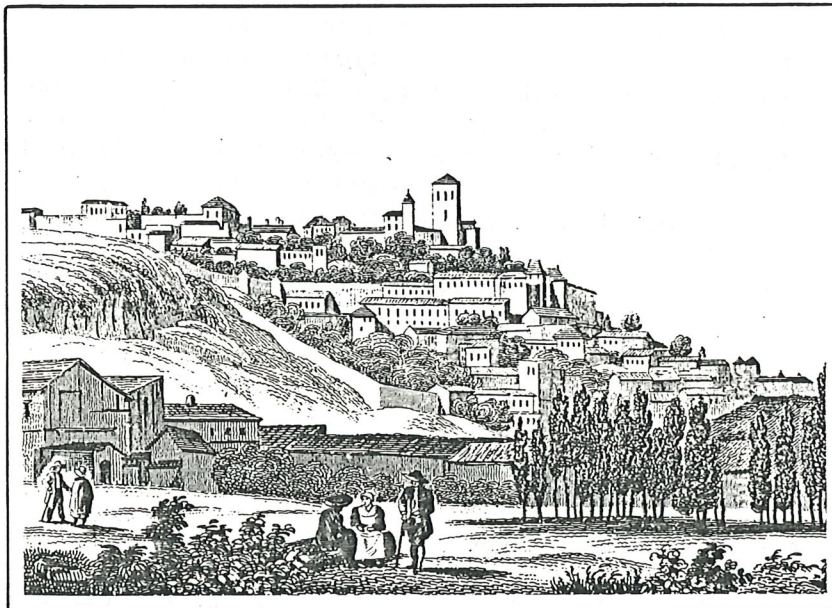
Stage formation C.D.S. Rhône dans le Vercors (suite et fin).

Scialet de l'Appel (Réseau Brudour - Appel : +199 ; 5900 m)  
Bouvante - Drôme.

Scialet de Peljonc - Méaudre - Isère.

Trou Qui Souffle (-313 ; +60 ; 29000 m) - Méaudre -  
arrêt au siphon -220.

Techniques en falaise - Rencurel - Isère.



*Faubourg Saint-Irénée à Lyon*

# CLAN DES TRITONS

## SORTIES AVRIL 1990 :

### - 8 Avril :

Dynamitages au trou du Garde-Chasse - Neuville-sur-Ain - Ain - 4 part.

### - 13/14/15/16 Avril :

Aven des Patates (-277 ; 2600 m) - Saint-André-de-Vézines - Aveyron -  
10 part. (8 Tritons + 1 SCMJC Chaville + 1 extérieur).

Aven de la Tride (-275 ; 12 km environ) - Saint-André-de-Vézines - Aveyron -  
arrêt vers -250 - 10 part.

### - 21/22 Avril :

Congrès Régional Spéléo à Saint-Loup - Les Olmes (Rhône) - 11 part. Tritons.

### - 29 Avril :

Gouffre d'Antona (-111 ; 250 m) - Meyriat - Ain - 3 part.

### - 28/29/30 Avril - 1er Mai :

Scialet de l'Appel (Réseau Brudour - Appel : 5900 m ; +199) - Bouvante -  
Drôme - 14 part. (2 Ursus + 2 ext. + 4 pompiers + 6  
Tritons).

Traversée Trou Qui Souffle - Saints de Glace (-226 ; 2393 m) - Méaudre -  
Isère - 6 part.

Scialet T20 - Villard-de-Lans - Isère - pelletage dans la neige - 1 part.

# CLAN DES TRITONS

## SORTIES MAI 1990 :

### - 5/6/7/8 Mai :

Scialet T20 - Villard-de-Lans - Isère.

Pelletage dans la neige et rééquipement puits d'entrée - 5 part.

Première - arrêt vers -150 environ - topographie - 6 part.

Topographie puits d'entrée - 3 part.

### - 12/13 Mai :

Sport Pour Tous - Miribel-Jonage - 12 part.

### - 19/20 Mai :

Scialet T20 - 3 part. (2 Tritons + 1 Dolomite).

Dynamitages étroiture de -60.

Dynamitage et première.

### - 24/25/26/27 Mai :

Scialet T20.

Première - 3 part.

Ballade spéléo - 3 part.

Dynamitage - 3 part.

Ballade spéléo - 1 part.

Dynamitage - première et topographie -

4 part. (1 Triton + 3 Dolomites).

Topographie - 2 part.

Désobstruction à l'extérieur - 2 part.

Scialet TA70 (-25 environ) - 1 part.

Prospection.

au total 6 explos pour 11 participants répartis sur 4 jours.



# CLAN DES TRITONS

## SORTIES JUIN 1990 :

### - 3 Juin :

Grotte de la Diau - Thorens-Glières - Haute-Savoie -  
4 part. (1 Triton + 3 A.S.A.).

### - 10 Juin :

Scialet des Lattes - Corrençon - Isère - dynamitages - 4 part.

Repérage de cavités sur le massif de l'Audibergue (Alpes-Maritimes) - 1 part.

### - 15 Juin :

Prospection sur la Moucherolle - 1 part.

Scialet des Sangans - TA 27 - TA 28 + 2 autres scialets.

### - 23/24 Juin :

Scialet des Lattes - dynamitages - 2 explos - 6 part.

Scialet des Séparations (-30 m) en cours de désobstruction par F.J.S. -  
2 part.

Prospection.

### - 30 Juin :

Randonnée en Chartreuse.

Ballade rapide dans la grotte du Biolet (Réseau de l'Alpe) -  
Saint-Pierre d'Entremont - Savoie - 2 part.

### - 30 Juin/1er Juillet :

Scialet des Lattes - 2 part. - dynamitages - 2 explos.

TA 28 - dynamitage - 2 part.

PV 11 - 2 part.

TA 21 - 2 part.

# CLAN DES TRITONS

## SORTIES JUILLET 1990 :

- 7/8 Juillet :

Réseau de la Dent de Crolles - Saint-Pierre-de-Chartreuse - Isère -  
ballade - 5 part. (dont 1 extérieur).

- 14 Juillet :

Grotte du Pré de Mazel (4695 m) - Chasseradès - Lozère - 2 part.

- 28/29 Juillet :

Scialet des Lattes - Corrençon - Isère. - dynamitages - 4 part.  
Scialet TA 28 - dynamitages - 2 part.

## SORTIES AOUT 1990 :

- 25 Août au 2 Septembre :

Camp Moucherolle (Vercors) - 8 part. (+ 1 ext.)

Scialet des Lattes - 10 explos - dynamitages - première - topographie.  
TA 27 - PV ? - TA 72 - 1 part.

Prospection

Scialet de Font-Bressand - 1 part.

Scialet G.S.C. 85.9 - dynamitages + première - 2 part.

# CLAN DES TRITONS

## SORTIES SEPTEMBRE 1990 :

### - 15 au 21 Septembre :

Mini camp en Haute-Savoie - 3 part. (Dolomites - GEKHA - Tritons).

Gouffre des Lanches Blanches (-312 m) - Flaine - Haute Savoie -  
petite première + déséquipement - 3 part.

Gouffre des Lanches Blanches - fin déséquipement - 2 part.

Prospection.

### - 28 Septembre au 1er Octobre :

Gouffre Berger - Engins - Isère.

39 part. : A.S. Arbecy (Haute-Saône) - 2 part.

S.C.M.J.C. Chaville (Hauts-de-Seine) - 7 part.

G.S. Montpeyroux & Bédarieux (Hérault) - 13 part.

CESAME (Loire) - 2 part.

G.S. Cruas (Ardèche) - 5 part.

Catamarans Montbéliard (Doubs) - 5 part.

Tritons - 5 part.

### 28 Septembre :

Équipement jusqu'à -70 m - 1 part (A.S.A.).

### 29/30 Septembre :

Équipement et descente à -640 m/ -700 m/ -1122 m et déséquipement  
du fond à -250 m - 39 part.

### 30 Septembre/1er Octobre :

Déséquipement de -250 à -70 m - crue - 3 part. (S.C.M.J.C. Chaville).

### 1er Octobre :

Fin déséquipement de -70 m à l'entrée - 2 part. (A.S.A. - Tritons).

### - 28/29/30 Septembre :

Grotte des Deux-Sœurs - Le Guâ - Isère - première et topographie - 2 part.

# CLAN DES TRITONS

## SORTIES OCTOBRE 1990 :

### - 6/7 Octobre :

Scialet T20 - Villard-de-Lans - Isère - première - topographie -  
déséquipement - 4 part.

### - 20/21 Octobre :

Exercice-secours C.D.S. Rhône.  
Grotte de Courtouphle (-/+114 ; 850 m) - Matafelon-Granges - Ain -  
24 part. (4 Tritons).

### - 20 Octobre :

Scialet GSC 85-9 - Villard-de-Lans - Isère - dynamitages et première (-40) -  
3 part.

### - 27/28 Octobre :

Scialet du Chamois (T47) (-35) - Villard-de-Lans - Isère - première et  
initiation - 3 part. (2 Tritons + 1 extérieur).

Scialet des Saints de Glace - Réseau du Trou Qui Souffle (28,6 km ; -353  
+55) - arrêt à -269 - initiation - 3 part. (2 Tritons + 1  
extérieur).

# CLAN DES TRITONS

## SORTIES NOVEMBRE 1990 :

### - 1/2/3/4 Novembre :

Aven du Grand-Guérin (-117) - Monieux - Vaucluse - 3 part.

Aven Jean-Nouveau (-573 ; 1100 m) - Sault - Vaucluse -  
arrêt -272 (1 part.) ; -400 (3 part.) ; -510 (13 part.).  
17 part. (6 SCMJC Chaville / Hauts-de-Seine - 6 SCMJC Romainville  
/ Seine-Saint-Denis - 2 GS Charleroi / Belgique - 3 Tritons)

Aven Jean-Nouveau - déséquipement du puits d'entrée -  
2 part. (1 SCMJC Chaville + 1 Tritons).

### - 16/17/18 Novembre :

Grotte des Deux-Soeurs - Le Guâ - Isère - première et topographie - 3 part.

### - 18 Novembre :

Grotte du Burlandier (1200 m) - Lalleyriat - Ain - 3 part.

### - 24/25 Novembre :

Scialet de la Combe de Fer (-582 ; 3400 m) - Corrençon - Isère -  
escalade dans la galerie d'entrée - 3 part.

# CLAN DES TRITONS

## SORTIES DECEMBRE 1990 :

### - 2 Décembre :

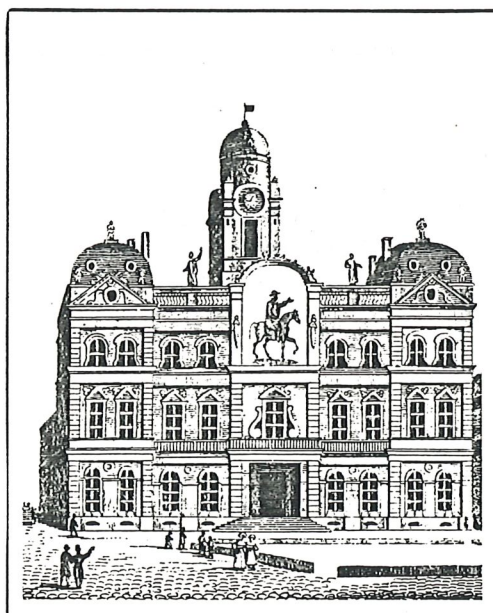
Grotte de Courtouphle (-/+ 114 ; 850 m) - Matafelon-Granges - Ain -  
initiation et traversée - 8 part. (4 Tritons + 4 ext. club)..

### - 4 Décembre :

Assemblée Générale du C.D.S. Rhône à Vénissieux - 5 part. Tritons.

### - 12 Décembre :

Assemblée Générale Tritons à Sainte-Foy-les-Lyon - 15 part.



*Hôtel de Ville à Lyon*

# CLAN DES TRITONS

## SORTIES JANVIER 1991 :

### - 27 Janvier :

Grotte de Pont-Martin (686 m ; +39) - Bettant - Ain -  
voûte mouillante siphonne - 3 part.

Grotte du Pissoir (1150 m ; +6/-14) - Torcieu - Ain -  
ballade rapide - 3 part.

Grotte du Crochet Supérieur (7000 m environ ; +/-120) - Torcieu - Ain -  
3 part. + 5 Vulcains.

## SORTIES FEVRIER 1991 :

### - 2 Février :

Cuves de Sassenage..(+408 ; 9200 m) - Isère - rééquipement - explo Galerie  
Ouest et Réseau Principal - arrêt à +158 -  
4 part. (dont 1 CESAME - Loire).

### - 23/24 Février :

Aven du Marteau (-110) - Vallon Pont d'Arc - Ardèche - 5 part.

Aven des Neuf -Gorges (-138) - Le Garn - Gard - 3 part.

# CLAN DES TRITONS

## SORTIES MARS 1991 :

### - 2/3 Mars :

Aven des Cèdres (-173) - Saint-Etienne-les-Orgues - Alpes-de-Haute-Provence  
- 3 part.

Aven des Romanes (-144) - Saint-Saturnin-d'Apt - Vaucluse -  
arrêt à -110 - 3 part.

Stage formation C.D.S. Rhône - 2 part. Tritons (1 stagiaire + 1 cadre).

\* Techniques en falaise - Salavas - Ardèche.

\* Event Supérieur / Event de Foussoubie (Système de Foussoubie -135 ; 23 km)  
- Salavas - Ardèche - traversée (-110).

\* Aven de la Grand-Combe (-80) - Vallon-Pont-d'Arc - Ardèche.

### - 9/10 Mars :

Stage formation C.D.S. Rhône - 3 part. Tritons (2 stagiaires + 1 cadre).

\* Gouffre de la Belle-Louise (-116 ; 790 m) - Montrond-le-Château - Doubs.

\* Gouffre de Pré-Rond (-107 ; 176 m) - Montrond-le-Château - Doubs -  
arrêt à -30 par crue.

\* Gouffre de la Légarde (-219 ; 768 m) - Haute-pierre-le-Châtelet - Doubs -  
arrêt à -190.

\* Course d'orientation - Verrières-du-Grosbois - Doubs.

### - 10 Mars :

Réseau de la Dent de Crolles (-663 ; 53 km) - Saint-Pierre-de-Chartreuse -  
Isère - ballade - 4 part.

### - 16 Mars :

Scialet des Lattes (-138) - Corrençon - Isère - déséquipement de l'escalade -  
rééquipement - 3 part.



## CLAN DES TRITONS

### - 16/17 Mars :

Stage régional karstologie "Circulations et Remplissages Souterrains" -  
4 part. Tritons (14 part. au total).

\* Traçage à Goule Verte (-27 ; 462 m) - Saint-Julien-en-Vercors - Drôme.

\* Grotte de la Luire (-451 ; +63 ; + 20 km) - Saint-Agnan-en-Vercors - Drôme  
- arrêt à -190.

Stage formation C.D.S. Rhône - 2 part. Tritons (2 stagiaires).

\* Creux de la Litorne (-302 ; 6284 m) - Arith - Savoie.

\* Trou du Garde (-309 ; 19700 m) - Les Déserts - Savoie.

\* Techniques et initiation à la topographie dans le porche d'entrée de la  
grotte des Eaux-Mortes (Réseau de Banges - Massif de Semnoz -  
3500 m environ) - Allèves - Haute-Savoie.

### - 23/24 Mars :

Stage régional karstologie (suite) - 4 part. Tritons (11 part. au total).

\* Antre de Vénus (-34 ; 800 m environ) - Méaudre - Isère.

\* Scialet des Alberts (-17) - Saint-Julien-en-Vercors - Drôme -  
études des remplissages.

### - 30/31 Mars - 1er Avril :

Aven de Banicous (-344) - Les Vignes - Lozère -  
9 part. (6 Tritons + 3 Dolomites) - arrêt à -220 et -310.

Aven de Hures (-345) - Hures - Lozère - 9 part. - arrêt à -240 et -260.

Aven de Deïdou (-179) - Vébron - Lozère - 3 part. (1 CESAME Loire  
+ 1 Dolomite + 1 Triton) - descente du P76 d'entrée.

# CLAN DES TRITONS

## SORTIES AVRIL 1991 :

### - 13/14 Avril :

Scialet Moussu (-525) - Corrençon - Isère - topographie - première et déséquipement - 6 part.

### - 14 Avril :

Grotte du Crochet Supérieur - Torcieu - Ain -  
sortie photo. - 1 part. Triton + Vulcains.

### - 27/28 Avril :

Traversée Glaz - Guiers Mort (-365) (Réseau de la Dent de Crolles) -  
Saint-Pierre-de-Chartreuse - Isère - 5 part.

Ballade dans le Vallon des Eparres - Saint-Pierre-d'Entremont - Isère.

# CLAN DES TRITONS

## SORTIES MAI 1991 :

### - 4/5 Mai :

Congrès Régional Spéléo - Entremont-le-Vieux - Savoie - 4 part. Tritons.

### - 8/9/10/11/12 Mai :

Traversée Glaz - Guiers Mort (-325) (Réseau de la Dent de Crolles) - Saint-Pierre-de-Chartreuse - Isère - sortie dans le cadre des Journées Chevalier - 15 Part. (4 Tritons + 2 CESAME Loire + 7 parisiens + 1 suisse + 1 lyonnais ext.).

Scialet de la Fée Anglaise (-80) - Villard-de-Lans - Isère - 3 part.

Traversée Trou-Qui-Souffle - Saints-de-Glace (-226 ; 2393 m) - Méaudre - Isère - 5 part.

### - 12 Mai :

Prospection Moucherolle - Corrençon - Isère - 1 part.

### - 18/19/20 Mai :

Scialet du Trisou (-273 ; 1388 m) - Villard-de-Lans - Isère - 6 part.

Tentative au scialet des Lattes - Corrençon - Isère -  
glace à l'entrée - 4 part. (3 Tritons + 1 ext.).

Glacière de Carry (-193 ; 380 m) - Bouvante - Drôme -  
arrêt à -120 - 3 part.

### - 25/26 Mai :

Sport Pour Tous - Miribel-Jonage - 11 part.

# CLAN DES TRITONS

## SORTIES JUIN 1991 :

### - 7/8/9 Juin :

Grotte des Deux-Soeurs - Le Guâ - Isère - première - 3 part.

### - 22/23 Juin :

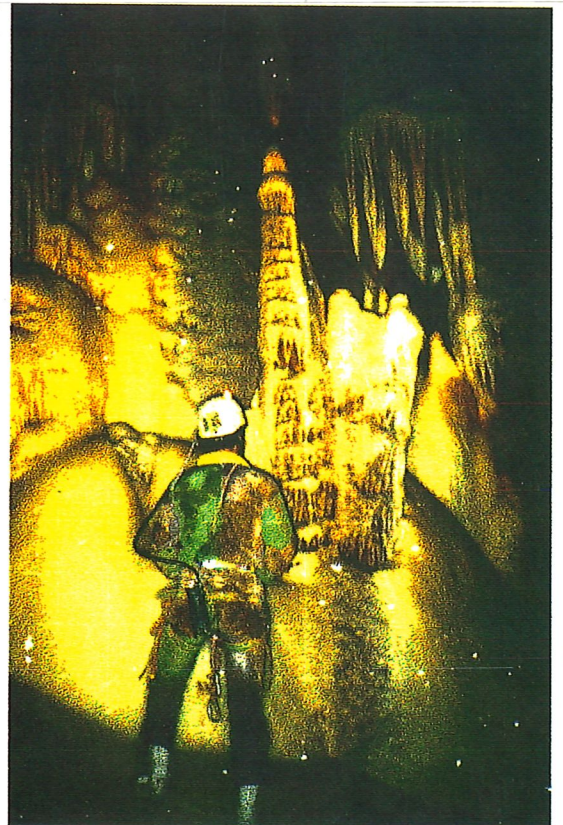
Gouffre de la Vache Enragée - Sainte-Marie-du-Mont - Isère -  
ballade et rééquipement - 6 part.

### - 24/25 Juin :

Grotte du Dérocs Supérieure (600 m environ) - Vallon-Pont-d'Arc - Ardèche -  
dynamitages et première - 2 part (CESAME Loire + Tritons).

### - 30 Juin :

Trou-qui-Souffle par les Saints de Glace - Méaudre - Isère -  
arrêt à - 290 - 7 part (4 SCMJC Chaville + 3 Tritons).



# CLAN DES TRITONS

## SORTIES NOVEMBRE 1991 :

### - 1/2/3 Novembre :

Aven Despeysse (Réseau de Saint-Marcel-d'Ardèche : 24757 m ; +130 -35) - Bidon - Ardèche - 5 part.

Aven du Camélié (4650 m ; -124) - Lussan - Gard - 7 part. (5 Tritons + 2 CESAME Loire).

### - 9/10/11 Novembre :

Scialet des Lattes (-140) - Corrençon - Isère - dynamitages - 6 part.

### - 15/16/17 Novembre :

Grotte du Déroc - Vallon-Pont-d'Arc - Ardèche - escalades et première - 2 part. (Tritons + CESAME).

Grotte du Déroc Supérieure ou du Chassérou (425 m topographiés - 525 m estimés ; -92 +3) - Vallon-Pont-d'Arc - Ardèche - topographie - 2 part. (Tritons + CESAME).

### - 23/24 Novembre :

Scialet des Lattes - Corrençon - Isère - dynamitages - 2 part.

Grotte des Brigands (30 m) - Lans-en-Vercors - Isère - topographie - 2 part.

# CLAN DES TRITONS

## **SORTIES DECEMBRE 1991 :**

- 3 Décembre :

Assemblée Générale du C.D.S. Rhône à Villeurbanne - 5 part. Tritons.

- 7 Décembre :

Assemblée Générale Tritons au local du C.D.S. à Lyon - 19 part.

- 14/15 Décembre :

Gouffre du Gros Gadeau (-112 ; 360 m) - Géraise - Jura -  
sortie initiation - 11 part.

Baume des Crêtes (Réseau du Verneau : -387 ; 30600 m) - Déservillers - Doubs  
- ballade dans le collecteur (-181) - 10 part.

## ACTIVITES 1990-1991

### Principales cavités visitées - Classement par départements.

#### AIN :

Grotte Moilda - Lompnas  
Gouffre d'Antona - Meyriat  
Grotte de Courtouphle - Matafelon-Granges  
Grotte du Burlandier - Lalleyriat  
Grotte du Crochet Supérieure - Torcieu  
Gouffre de la Cornelle de la Bauche - Le Petit-Abergement

#### ALPES-DE-HAUTE-PROVENCE :

Aven des Cèdres - Saint-Etienne-les-Orgues

#### ARDECHE :

Aven de Rochas - Saint-Remèze  
Grotte de la Pascaloune - Saint-Montant  
Event Supérieur de Foussoubie - Salavas  
Aven Despeysse - Bidon  
Aven du Marteau - Vallon-Pont-d'Arc  
Aven de la Grand-Combe - Vallon-Pont-d'Arc  
Grotte du Déroc Supérieure - Vallon-Pont-d'Arc

#### AVEYRON :

Aven des Patates - Saint-André-de-Vézines  
Aven de la Tride - Saint-André-de-Vézines

#### DOUBS :

Baume des Crêtes - Déservillers  
Gouffre de Jérusalem - Déservillers  
Gouffre des Biefs-Boussets - Déservillers  
Gouffre de la Belle-Louise - Montrond-le-Château  
Gouffre de Pré-Rond - Montrond-le-Château  
Gouffre de la Légarde - Hautepierre-Châtelet

#### DROME :

Massif du Vercors

Scialet de l'Appel - Bouvante  
Glacière de Carry - Bouvante  
Gour Fumant - Saint-Martin-en-Vercors  
Grotte de Goule Verte - Saint-Julien-en-Vercors

**GARD :**

Aven des Neuf-Gorges - Le Garn  
Aven du Camélié - Lussan

**ISERE :**

**Massif de la Chartreuse :**

Réseau de la Dent de Crolles - Saint-Pierre-de-Chartreuse  
(Traversée Trou du Glaz - Grotte du Guiers Mort)  
Gouffre de la Vache Enragée - Sainte-Marie-du-Mont

**Massif du Vercors :**

Cuves de Sassenage - Sassenage  
Grotte de Bury - Izeron  
Scialet de Peljonc - Méaudre  
Trou-Qui-Souffle - Saints-de-Glace - Méaudre  
Gouffre Berger - Engins  
Grotte des Deux-Soeurs - Le Guâ  
Grotte de la Luire - Saint-Agnan-en-Vercors  
Antre de Vénus - Méaudre  
Scialet Moussu - Corrençon-en-Vercors  
Scialet des Lattes - Corrençon-en-Vercors  
Scialet de la Fée Anglaise - Villard-de-Lans  
Scialet du Trisou - Villard-de-Lans  
Grotte de Gournier - Choranche

**JURA :**

Gouffre du Gros-Gadeau - Jura

**LOZERE :**

Grotte du Pré-de-Mazel - Chasseradès  
Aven de Banicous - Les Vignes  
Aven de Hures - Hures  
Aven de Déidou - Vébron

**PYRENEES-ATLANTIQUES :**

Gouffre SC60 - Arette-La-Pierre-Saint-Martin  
Gouffre du Couey-Lodge - Arette-La-Pierre-Saint-Martin



**SAVOIE :**

Creux de la Litorne - Arith  
Trou du Garde - Les Déserts

**HAUTE-SAVOIE :**

Grotte de la Diau - Thorens-Glières  
Gouffre des Lanches-Blanches - Flaine  
Trou des Suisses (RL64) - Le Petit-Bornand-les-Glières  
Gouffre de la Haute-Voltige (RL1) - Mont-Saxonnex  
Tanne au Diable (RL66) - Brison

**VAUCLUSE :**

Aven du Grand-Guérin - Monieux  
Aven Jean-Nouveau - Sault  
Aven des Romanes - Saint-Saturnin d'Apt



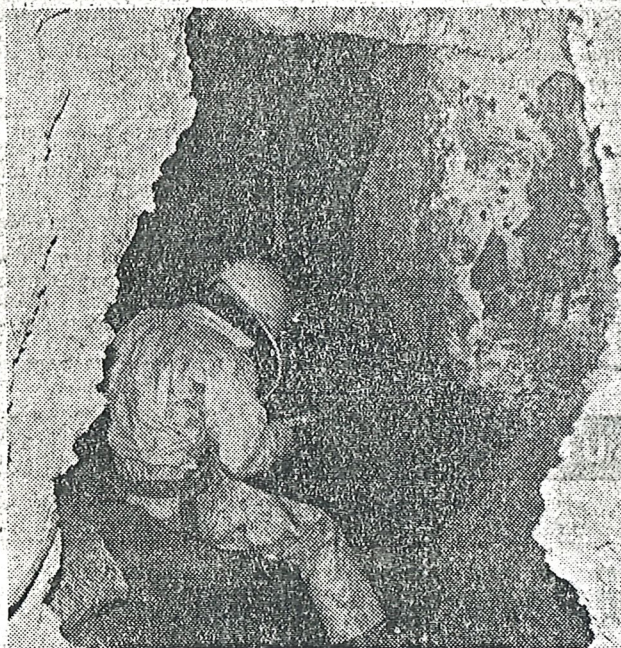
Dessin : Valérie NEYRAUD - inspiration GOTLIB

# TRITONS RETRO

- Octobre 1972 -

## Le remarquable exploit de douze groupes de spéléos du Rhône : L'exploration de 4 km de galeries au trou du Glaz (moins 400 m)

En septembre dernier, au fameux « gouffre Berger », les spéléos lyonnais réussissaient un exploit sensationnel en réalisant 106 descentes qui leur permettaient d'atteindre, sans encombre, le fond situé à moins 1 122 mètres. Encouragé par ce succès, le Comité départemental du



*Un passage difficile qui exige de ce spéléo beaucoup d'entraînement, d'effort physique et de sang-froid...*

Rhône organisait, il y a quelque temps, sous la direction de son président, M. Pierre Rias, une nouvelle expédition au « Trou du Glaz », Guiers-Mort. Il s'agissait de tenter la traversée de cette immense cavité, en cours d'exploration, dont le développement extraordinaire atteint actuellement 31 km de galeries.

Ce réseau souterrain offrait toutes les conditions nécessaires à l'organisation et à la réalisation d'une expédition bénéficiant du regroupement, dans une action commune, de tous les clubs du Rhône. C'est ainsi que participèrent à cet exploit les groupes suivants : Clan des Tritons, Groupe Vulcain, G. S. Faculté, G.R.E.S.S., Groupe Enfer, Spéléo-Club de Lyon, Groupe A.S.P.A.R., Groupe Aven, Groupe E.E.S.V., Groupe Ursus, Spéléo-Club de Villeurbanne, G.S. Givors.

Cette association pour une expédition commune, particulièrement intéressante, avait pour but de permettre aux participants de mieux se connaître pour mieux s'apprécier et de découvrir les dernières techniques de la spéléologie alpine.

Répartis en petites équipes de quatre à cinq membres, les spéléologues se succédèrent dans la profonde et vaste cavité. Après avoir descendu quatre cents mètres de puits, ils réalisèrent une progression soutenue de 4 km de galeries, méandres et rampings. On imagine ce que cela représente d'efforts physiques, d'audace et de connaissance du sous-sol avec sa nuit totale et ses dangers.

Etant donné le nombre exceptionnel des participants, ce qui multipliait les risques d'accident, les plus rigoureuses règles de sécurité furent observées et tout se passa pour le mieux. Un si remarquable résultat prouve que le niveau technique des spéléos du Rhône, est des plus élevés.

L'expédition au « Trou du Glaz » reste une nouvelle et brillante réussite à porter à l'actif du Comité départemental de spéléologie du Rhône. En plus de ses expéditions purement sportives, celui-ci organise des stages d'équipiers, des conférenciers, édite des publications d'intérêt national et tient une permanence tous les mardis à 20 h 30, à son local, 12, boulevard des Brotteaux où ses responsables orientent les jeunes attirés par la spéléologie, sur des clubs organisés, et cela pour leur éviter les inconvénients et les dangers que peuvent représenter les spéléos occasionnels.

# Michel Letrone, responsable des "Tritons", spéléologues qui explorent la Dent de Crolles lève le coin du voile

## APRÈS QUATORZE ANS DE SILENCE

Saint-Hilaire-du-Touvet. — Depuis quatorze ans, le groupe spéléologique lyonnais « Les Tritons » explore systématiquement le réseau de la Dent de Crolles en Chartreuse qui, avec un développement total de trente-deux kilomètres, actuellement connus, est le plus étendu de France et un des dix plus longs dans le monde.

Poursuivant régulièrement leurs investigations en relevant la topographie du réseau, « Les Tritons » se sont toujours montrés particulièrement discrets sur leur exploration, même vis-à-vis des autres spéléologues.

Michel Letrone, responsable lyonnais des « Tritons », directeur de l'École française de spéléologie, actuellement en vacances à Saint-Hilaire-du-Touvet, a accepté de lever un coin du voile et de donner quelques détails sur les activités de son groupe.

### LES PREMIÈRES EXPLORATIONS DE LA DENT

— Quand les « Tritons » ont-ils débuté l'exploration de la Dent de Crolles ?

— En 1959, mais ils avaient été précédés, bien avant, dans les années 1934-1935 par Pierre Chevalier et Fernand Petzl. En 1934 on connaissait le trou du Glaz et la résurgence du Guiers Mort. L'équipe Chevalier a poursuivi l'exploration et fait la

jonction entre le « P 40 » et le trou du Glaz, le Glaz et le Guiers Mort, le trou du Glaz et la grotte Annette, en 1942.

« Pierre Chevalier fut un précurseur de la spéléologie moderne. Montagnard de formation, il rechercha les expéditions sans bivouac avec un matériel léger, corde de nylon, descente en rappel, éclairage double acétylène et électricité.

« En douze ans, dix-sept kilomètres de galeries furent ainsi explorées sur une dénivellation

de 603 mètres. Après avoir réussi la traversée intégrale du plateau de la Dent de Crolles au Guiers Mort, Pierre Chevalier qui estimait avoir atteint son but, abandonna. Il était fatigué et l'équipe fut dissoute. C'était la fin de l'année 1947.

« En 1959, j'étais responsable des « Tritons » à Lyon et nous n'avions rien à nous mettre « sous la dent », poursuit avec un sourire Michel Letrone, je suis allé voir Pierre Chevalier et lui ai demandé si nous ne pour-



Dans le réseau de la Dent de Crolles.

rions pas aller dans la Dent de Crolles poursuivre son exploration.

« Ce qui nous restait n'était pas le plus facile mais le réseau était si important que tout n'avait pu être exploré. »

#### DE NOUVELLES DECOUVERTES

— Quelles ont été vos premières découvertes ?

— Notre première réussite a été de trouver une jonction trou du Glaz et Guiers Mort plus directe que celle déjà connue. Depuis, nous avons découvert un nouveau réseau de galeries fossiles dont nos prédécesseurs ne connaissaient pas l'existence et qui donnait la clé du creusement de l'hydrologie de la Dent de Crolles.

« Cela remettait en cause les théories exposées par Pierre Chevalier dans son livre, théories établies à partir du réseau connu. En effet, nous avons trouvé en 1962 le réseau du Métro et en 1968 le boulevard des Tritons qui nous incitent à penser que, dans une première phase, le creusement du réseau s'est fait de la grotte Chevalier vers le Guiers par le boulevard des Tritons et ensuite de la grotte Annette vers le Guiers par le « Métro ».

« La troisième phase fut le creusement par les réseaux actifs du « P 4 0 » en direction du Guiers Mort.

« A partir de 1962 nous avons pu développer le « Métro » sur 2 500 mètres de galeries, malgré l'accident qui coûta la vie à notre camarade Bernard Moulin dans une partie difficile du réseau, entre le Métro et le Guiers Mort.

« A partir de 1968, année de la découverte du boulevard des Tritons, nous avons continué les explorations par plaisir de la découverte. Nous pensons qu'il y a encore sept à huit kilomètres de galeries inconnues.

— Combien êtes-vous de spéléologues aux Tritons ?

— Les Tritons de Lyon comptent vingt-cinq spéléologues dont cinq ou six viennent régulièrement dans la Dent de Crolles. En fait, depuis 1959 l'équipe a évolué, quarante ou cinquante équipiers différents sont venus dont les plus fidèles sont Gil Babenko et Roger Laurent.

— Pourquoi ne divulguez-vous pas la topographie du réseau, même aux autres clubs ?

— Nous avons dans ce réseau, en permanence, trois cents mètres d'échelles, quatre cents



*Michel LETRONE,  
responsable du groupe lyonnais  
des « Tritons », et directeur de  
l'école française de spéléologie.*

mètres de cordes, afin de poursuivre plus facilement notre exploration. Nous ne souhaitons pas que d'autres spéléologues s'aventurent dans ce réseau complexe où, vous avez pu le constater, il y a, assez souvent des accidents. Si nous divulguons la topographie cela incitera tout le monde à s'y aventurer, au risque de s'y perdre et de multiplier les causes d'accidents.

— Mais si vous ne publiez rien, ceux qui s'y aventurent néanmoins, comme les Belges, cette année, prennent de plus grands risques ?

— C'est également vrai et nous sommes perplexes car il y a actuellement multiplication des promeneurs souterrains. Je ne dis pas spéléologues mais promeneurs, et il nous faut faire face pour développer l'amour de la spéléologie alors même que nous n'avons pas les moyens de former des cadres pour de telles sorties. Au niveau de l'École française de spéléologie, nous nous soucions de former un encadrement mais les moyens de l'École sont trop faibles par rapport aux besoins réels.

# LE MONDE A L'ENVERS

**C'était un pari un peu fou : descendre dans le Berger, l'un des trois plus profonds gouffres du monde, après une simple et très courte initiation. Pari tenu. A quel prix ! J'ai connu la peur, le froid, l'épuisement. Mais aussi la jubilation. Et je sais maintenant à quoi rime ce monde à l'envers...**

MICHEL FELET

**L**ES enfants sont fascinés en même temps qu'effrayés par l'obscurité. Leur rappelle-t-elle la longue nuit dans le ventre maternel ? Toujours est-il qu'ils adorent les sombres caches, et que les bouches d'ombre des trous de rocher les attirent, comme la lumière, a contrario, attire les phalènes. J'ai moi aussi subi très fort cette attirance. Je me souviens de l'effroi mêlé d'excitation qui nous habitaient, mes petits copains et moi, quand nous parcourions les souterrains à demi éboulés des fortifications de notre ville.

Pourtant, ma vie s'est écoulée sans que je me hasarde dans les profondeurs ; excepté, bien sûr, pour quelques visites guidées de grottes « civilisées ». Et puis voilà que l'été dernier, à l'occasion du festival du film de spéléologie de la Chapelle-en-Vercors, l'appel ancien a de nouveau retenti, faisant naître en moi le projet de concrétiser enfin le vieux rêve. Mais alors, tant qu'à faire, pourquoi ne pas d'emblée viser très haut, ou plutôt très bas ? Oui, pourquoi ne pas jeter son dévolu, par exemple, sur le gouffre Berger, dans le Vercors, qui « culmine » à moins 1.122 mètres ?

## La bonne étoile

Je me renseigne donc. La chose semble difficile, mais pas impossible, quoique problématique cette année. Les équipes des trois dernières expéditions au Berger inscrites pour 1986 sont en effet formées de longue date, et il y a fort à

parier qu'elles n'accepteront pas de s'encombrer d'un spéléo de la vingt-cinquième heure. De fait, j'essuie un refus poli de la part des responsables des deux premières expéditions. Reste la troisième. J'appelle, à Lyon, sans grand espoir, un certain Jean-Philippe Grandcolas. Il m'écoute longuement faire l'article, mais je le sens très réticent. « *Au fait, de quel journal êtes-vous ?* » J'ai dû naître sous l'étoile... du Berger, car Jean-Philippe, qui travaille aux Télécom, lit « la VO » ! « *Eh bien soit, dit-il. Mais il reste à convaincre les autres équipiers. Et là, je ne garantis rien...* ». J'ai compris. Il me faut, très vite, apporter des garanties, faire la preuve de mon sérieux. D'abord, adhérer dare-dare à un club. L'expédition étant fixée du 16 au 18 octobre, je ne dispose que d'un mois pour acquérir un minimum de formation. C'est peu, mais c'est jouable.

Et c'est ainsi que, trois jours seulement après le « oui-mais », je me retrouve sur le tablier d'un viaduc désaffecté de la vallée de Chevreuse. Et que, sanglé, harnaché, dûment arrimé à une corde de nylon, j'en enjambe le parapet. Trente mètres de vide. Les tempes qui battent, les yeux qui se troublent, le ventre qui se serre. Je tremblerai beaucoup, suerai encore plus. Mais ça me vaudra le feu orange. Pour le feu vert, j'ai encore à faire. Cette fois, ma bonne fortune prendra les traits de Jean-Luc Péliissier, du club spéléo de Fontenay-sous-Bois, postier de son état. Voilà bien le meilleur cornac que je pouvais souhaiter : à 40 ans il traîne

derrière lui vingt-six années de spéléo. Attentif au moindre détail, dévoué, Jean-Luc est de surcroît doué d'un réel talent de formateur. Sur ses conseils, je vais me familiariser un peu mieux avec la complexe technique spéléo, grâce en particulier à une longue séance de travail sous le portique spécialement aménagé d'un gymnase de Fontenay. Et, après une sortie aux rochers de Fontainebleau, c'est le 12 octobre, la dernière épreuve, dont dépend pour moi l'expédition au Berger : une descente dans la Combe aux prêtres, près de Dijon, un trou de 50 mètres de dénivellée, réputé facile. Enfin, facile... Il m'a quand même fallu ramper pendant des heures dans l'eau et la boue ! ▶

\* Article publié dans la V.O. n°2209 - Année 1987 - écrit par Michel FELET, journaliste à la Vie Ouvrière à Paris ; a participé à l'expé au gouffre Berger du 17 au 21 Octobre 1986.

Article original agrémenté de 6 photos signées :

B. Lismonde  
J.L. Péliissier  
J.P. Grandcolas  
P. Jolivet  
O. Pellegrini

**J'en tremble  
et j'en ris  
encore !**

► Mais enfin, après les premiers instants d'inquiétude (l'entrée se présente sous la forme d'une fissure verticale bien étroite), j'ai repris le dessus... si je peux dire. Et vu le feu passer au vert. Oui, je pensais être paré, peu ou prou. Mazette ! l'innocent ne savait pas ce qui l'attendait...

### **Au 36° dessous...**

D'abord, la veille du départ, une première nuit maigrichonne : l'excitation et l'appréhension... Puis une autre nuit, tout à fait blanche celle-là, à claquer des dents dans la tente plantée sur le plateau du Sornin où s'ouvre le Berger. Enfin, au petit matin du samedi, après une marche d'approche d'une heure, la grande plongée sur les traces des copains partis deux heures plus tôt équiper le gouffre. Engourdi de froid et de sommeil, je n'en mène pas large. L'entrée du puits ne paie pas de mine. Il s'agit d'une modeste doline d'une dizaine de mètres de profondeur. Au fond, un court méandre, c'est-à-dire une sorte de tunnel biscornu, où souffle un air glacé. Et c'est le premier puits. Une trentaine de mètres « plein pot » que je descends lentement, après un dernier coup d'œil inquiet sur l'arrimage de la corde à qui je confie ma vie. Des ressauts,

**Moins 900 :  
terminus !  
J'ai atteint  
mon  
« sommet »...**

d'autres puits. S'ouvre à présent un nouveau méandre, autrement difficile celui-là, et qui me vaudra quelques bonnes frayeurs. À certains endroits, en effet, on ne peut progresser qu'en s'arc-boutant contre les parois, haut perché sur le méandre, ou bien encore en large écart latéral. Là, brusquement, je réalise que j'ai commis une grosse erreur : mes bottes, de vulgaires bottes de pêcheur, présentent des semelles trop lisses, et j'éprouve les plus grandes difficultés à cramponner les aspérités de la paroi rendues glissantes par l'humidité.

Je n'en dirai rien pendant toute l'équipée. Mais quelle angoisse, et quelle dépense d'adrénaline... Ouf, la fin du méandre. Zut, ça reprend. Ouille, un puits. Et encore un...

Des heures passent. Nous sommes à présent à moins 250 mètres. Concentré sur mon effort, tous muscles bandés, je n'ai pas vu grand-chose, à vrai dire, du paysage. Quant à en jouir... oubliez-moi, je suis occupé ! Heureusement, la cavité s'élargit de plus en plus. Finis les redoutés méandres, place aux galeries. D'abord à celle, immense, de la « Rivière sans étoiles », puis au « Grand éboulis », plus vaste encore, et tout jonché de blocs énormes dont le franchissement m'arrache des han ! de bâcheron.

Cote 500 : c'est maintenant la fameuse « Salle des treize », la plus belle du gouffre avec ses impressionnantes stalagmites dorées dominant un entrelacs de vasques dé-

licatement festonnées. Si, si, j'apprécie ! Mais il faut déjà repartir.

Cote 640 : grande pause casse-croûte, enfin. L'équipe, ici, se scinde en deux. Une moitié repart vers la surface, l'autre continue dont je suis. Vaillance ou incoscience ? Je vais bientôt, en tout cas, comprendre mieux encore ma destination. À la cote 750 se présente en effet le fameux « Grand cañon » une galerie terriblement pentue à 35 % au moins - qu'il faut franchir au niveau du plafond sur un vire glaiseuse aussi étroite que glissante. L'horreur. À gauche, 40 mètres de vide, et la rivière au fond qui court au milieu des rochers. Deux fois - satanées bottes ! - je passerai ma dernière heure venue. Si, finalement, j'arriverai intact « bas de la galerie, je ne le serai plus tout à fait « en haut », dans ma tête. Aussi la proposition qui m'est faite par Jean-Philippe de m'arrêter à la cote 900 me semblera-t-elle pertinente. La pause s'impose !

Je les attendrai donc là, sur un corniche, enveloppé dans ma couverture de survie - une fine feuille métallisée, dorée d'un côté, argentée de l'autre, qui a la vertu de conserver la chaleur dispensée par la flamme du casque. L'attente durera trois longues heures, occupée à gamberger dans une troublante somnolence. Et puis ce sera, après un copieux repas réparateur, l'inévitable escalade vers la dernière. Je vous laisse imaginer dans quel état d'angoisse, de sommeil, de fatigue, d'hébétude presque, j'ai accomplie...

Ce qui est terrible en spéléo, c'est que le retour est toujours pire que l'aller, puisqu'il faut gravir la « montagne » après l'avoir descendue !

### Spéléo — loque !

Que vous dire de plus sur ma remontée, mon Golgotha, sinon que, pour reprendre la pensée de Saint-Exupéry, « on ne devrait jamais donner à l'homme autant de souffrance qu'il a d'endurance ». Et aussi que le moment où j'ai enfin pu poser à nouveau le pied sur le plateau de Sornin, le dimanche matin, après avoir passé vingt-cinq heures sous terre, m'apparaît comme l'un des plus forts de mon existence, quand bien même je n'étais plus alors qu'un zombie crotté « se jurant, mais un peu tard, qu'on ne l'y prendrait plus ».

Et là, question. Qu'est-ce qui anime les spéléologues ? Pourquoi donc repartent-ils dans ces gouffres qui les font, à chaque fois, tant souffrir ? Oui, à quoi peuvent bien rimer leurs vies... pleines de trous ?

« Pardi, répond en riant Gérard Brocard, un agent de maîtrise de 38 ans, dont 24 de spéléo, parce qu'il faut bien occuper les fins de semaine. Certains jouent à la belote. Nous on joue à la spéléo. » Jouer, oui...

Pour Valérie Neyraud, une élève infirmière qui était de l'expédition du Berger (et qui, elle, est descendue jusqu'au fond !), c'est cela, et c'est autre chose : « Je fais de la spéléo, indique-t-elle, parce que c'est le seul sport qui me donne la sensation de fouler un autre

monde ». Sentiment partagé par Jean-Luc Péliissier, déjà cité : « J'aurais aimé, note-t-il, vivre au 19<sup>e</sup> siècle, où il existait encore des terres vierges à explorer. Ce n'est plus le cas aujourd'hui. Pour assouvir ce désir, il n'y a plus guère, sur cette planète, que le monde souterrain. Lui seul me donne l'impression de vivre pleinement. »

Et pourtant, que de frayeurs n'a-t-il pas connues dans sa longue vie d'« homme des cavernes » ! Celle-ci, par exemple. C'était il y a quelques années, en Lozère, lors d'une exploration en première. Il s'était enfoncé, précédant son frère, dans un boyau vierge. Une chaudière se présente. Elle est si étroite qu'il faut se déséquiper pour tenter de la passer. Un bras allongé vers l'avant et poussant la lampe et le casque, l'autre collé le long du corps, pour « décaler la carrure », Jean-Luc s'engage. Mais écoutons-le :

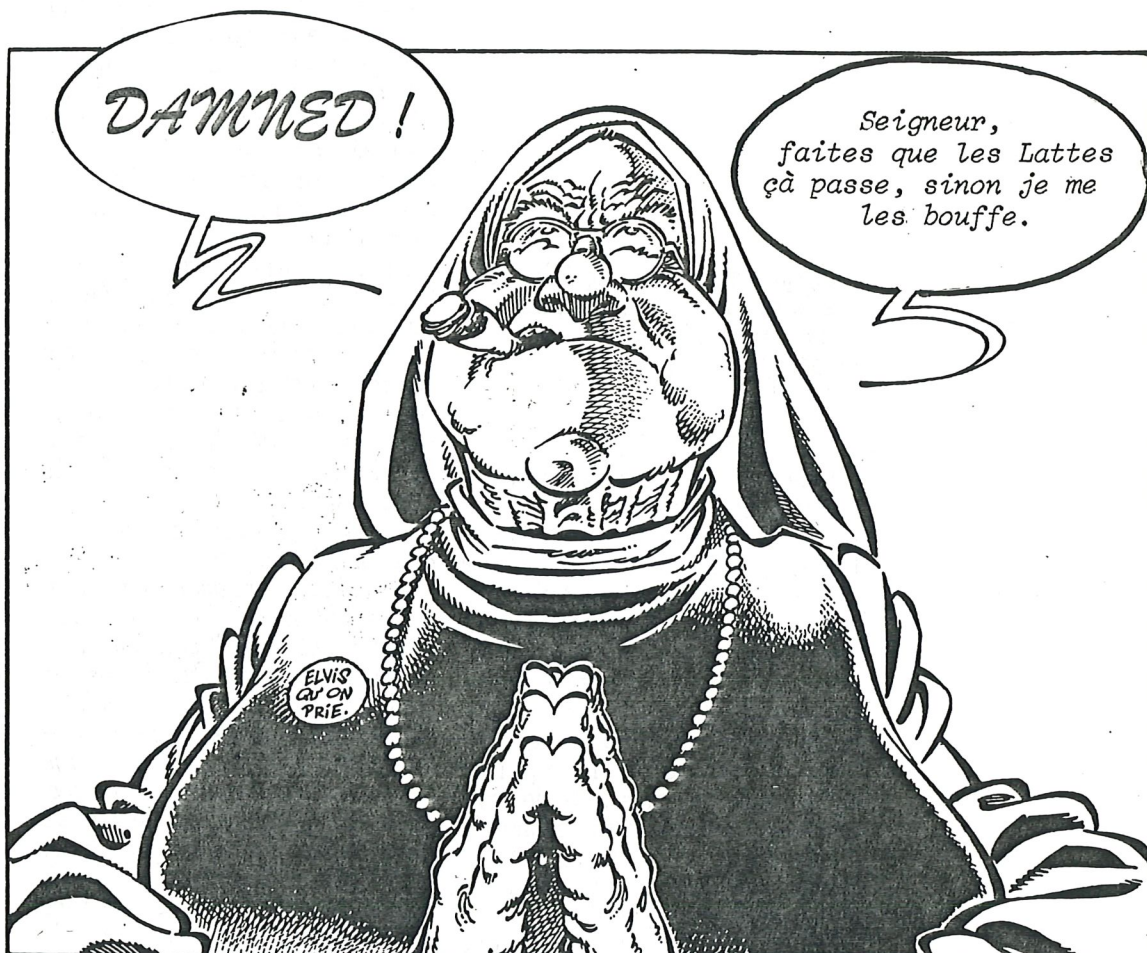
« Après quelques mètres, brusquement, je me retrouve complètement coincé. Impossible d'avancer, impossible de reculer : mon mousqueton ventral était crocheté à un becquet rocheux. Pis, j'étais en complète expiration. Ça a duré, 30, 40 secondes, un siècle. Je me suis vu mourir. Je suffoquais. Et puis je me suis souvenu qu'on pouvait respirer par le ventre, par le bas du diaphragme. J'ai alors pu alerter mon frère : « retire-moi, je suis coincé, je m'asphyxie ! » La chance a voulu qu'il parvienne à me libérer en tirant le bas de ma combinaison. J'étais pantelant, nerveusement lessivé, et mon cœur battait la chamade. Nous sommes aussitôt remontés à la surface. »

Vous pensez que ça l'a définitivement dégoûté de la spéléo ? Pas du tout. Allez comprendre...

Au fait, je ne vous l'ai pas dit ? Il y a quinze jours, je suis redescendu sous terre. Dans un gouffre de 175 mètres. Je m'y suis coincé dans un méandre. Cinq minutes d'efforts pour en sortir... avec l'aide de Jean-Luc. Ah, et puis j'attends une nouvelle opportunité d'y retourner.

C'est le monde à l'envers ! ▼●

Si la spéléo vous tente : Fédération française de spéléologie, 130, rue St-Maur, 75011 PARIS. Tél. 43.57.56.54.

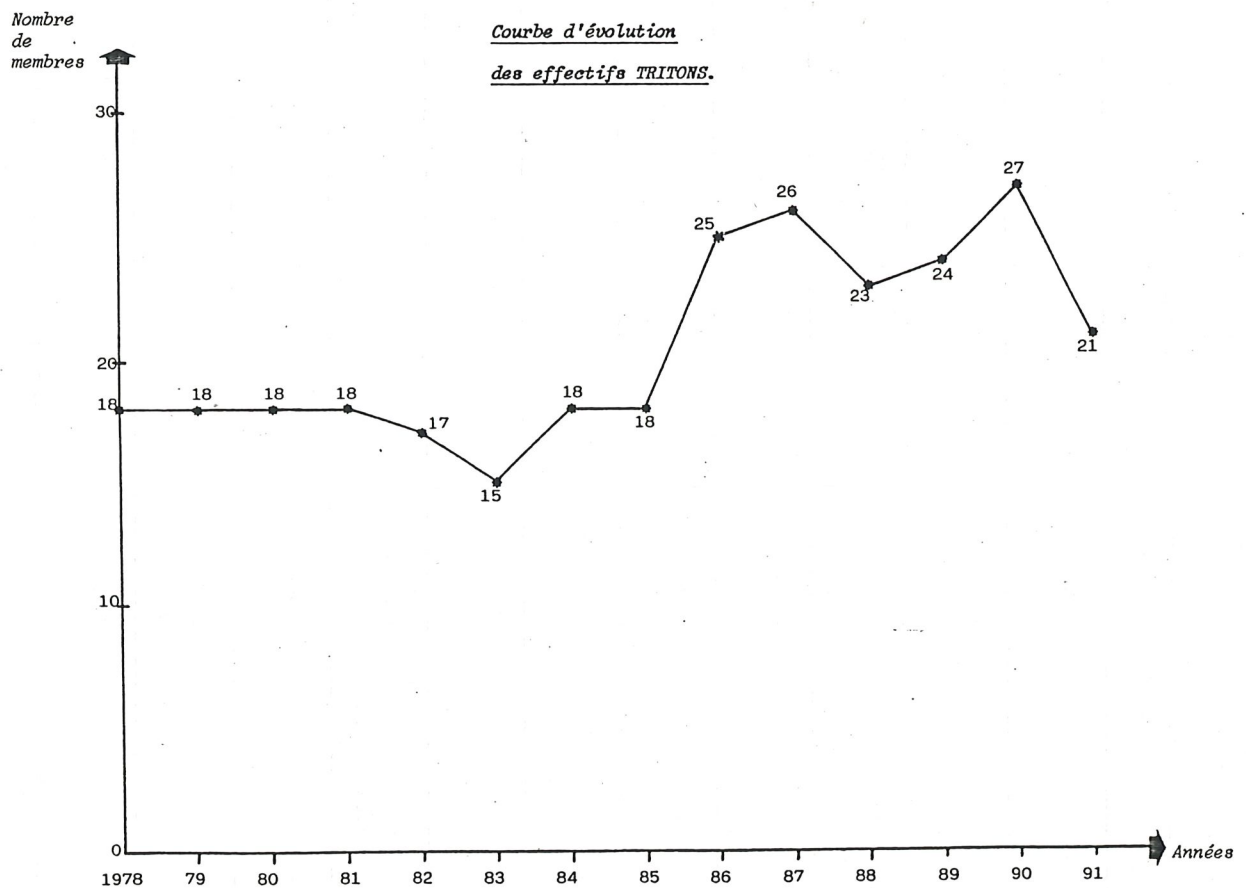


dessin **Haëster** IN *Fluide Glacial*  
"Soeur Marie Thérèse des Batignolles"  
texte **JPG**



# TABLEAU RECAPITULATIF DES MEMBRES TRITONS DEPUIS 1978

Sauf oubli de ma part, depuis 1978, 72 spéléos sont passés dans les rangs TRITONS, parmi eux, 5 y sont inscrits antérieurement à 1978 et sans interruption. 13 filles seulement y ont été inscrites, c'est peu, et la plupart ne sont restées que très peu de temps ! A croire que ....



| NOM                                   | Prénom    | ant* | 78 | 79 | 80 | 81 | 82 | 83 | 84 | 85 | 86 | 87 | 88 | 89 | 90 | 91 |
|---------------------------------------|-----------|------|----|----|----|----|----|----|----|----|----|----|----|----|----|----|
| AUBRIOT                               | Gérard    | X    | X  | X  | X  | X  |    |    |    |    |    |    |    |    |    |    |
| AUBRIOT                               | Sylvie    | X    | X  | X  | X  | X  |    |    |    |    |    |    |    |    |    |    |
| BABENKO                               | Gilles    | X    | X  | X  | X  |    |    |    |    |    |    |    |    |    |    |    |
| BAYERON                               | Isabelle  |      |    |    |    |    |    |    |    |    | X  |    |    |    |    |    |
| BERNARD                               | Didier    |      |    |    |    |    |    |    |    |    |    | X  |    |    |    |    |
| BERNARD<br>ex-Ursus Lyon              | Dominique |      |    |    |    |    |    |    |    |    | X  | X  | X  | X  | X  | X  |
| BERTHIER                              | Monique   | X    | X  | X  | X  | X  | X  | X  | X  |    |    |    |    |    |    |    |
| BONNEAU<br>ex-SC Metz (Moselle)       | Frédéric  |      |    |    |    |    |    |    |    |    |    |    |    | X  |    |    |
| BORJON                                | Lucien    | X    | X  | X  | X  | X  | X  | X  | X  |    |    |    |    |    |    |    |
| BOUJON<br>ex-GS Bourg-en-Bresse (Ain) | Franck    |      |    |    |    |    |    |    |    |    |    |    |    | X  |    |    |
| BRAS                                  | Philippe  |      |    |    |    |    |    |    |    |    |    |    |    |    |    | X  |

| NOM                                       | Prénom   | ant* | 78 | 79 | 80 | 81 | 82 | 83 | 84 | 85 | 86 | 87 | 88 | 89 | 90 | 91 |
|---|----------|------|----|----|----|----|----|----|----|----|----|----|----|----|----|----|
| BREMOND                                   | François |      |    |    |    |    |    |    |    |    |    |    |    |    | X  | X  |
| CARNINO                                   | Myriam   |      |    |    |    |    |    | X  |    |    |    |    |    |    |    |    |
| CHAUSSY                                   | Sylvain  |      |    |    |    |    |    |    |    |    |    |    |    |    |    | X  |
| CHAZALET                                  | Maurice  | X    | X  | X  | X  | X  | X  | X  | X  | X  | X  | X  | X  | X  | X  | X  |
| COLIN<br>ex-GUS Lyon                      | Pascal   |      |    |    |    |    |    |    |    |    |    | X  | X  |    |    |    |
| CONFAVREUX                                | Michel   |      |    |    | X  | X  | X  | X  | X  | X  |    |    |    |    |    |    |
| CONSTANTIN<br>ex-SC Lyon                  | Bernard  | X    | X  | X  | X  | X  | X  |    |    |    |    |    |    |    |    |    |
| CORNILLON<br>ex-GS Cratères (Puy-de-Dôme) | J. Paul  |      |    |    |    |    |    |    |    |    |    |    |    |    | X  | X  |
| CROTTET                                   | Gilles   | X    | X  | X  | X  | X  | X  |    |    |    |    |    |    |    |    |    |
| DELMAS<br>ex-AS Nîmes (Gard)              | Marc     |      |    |    |    |    |    |    |    |    |    |    | X  | X  |    |    |
| DELMAS<br>ex-AS Nîmes (Gard)              | Roger    |      |    |    |    |    |    |    |    |    |    |    | X  | X  | X  | X  |

| NOM            | Prénom      | ant* | 78 | 79 | 80 | 81 | 82 | 83 | 84 | 85 | 86 | 87 | 88 | 89 | 90 | 91 |
|----------------|-------------|------|----|----|----|----|----|----|----|----|----|----|----|----|----|----|
| DELORE<br>(1)  | Jacques     |      |    |    |    |    |    |    |    | X  | X  | X  | X  | X  |    |    |
| FLON<br>(2)    | Thierry     |      |    |    |    |    |    |    |    |    |    | X  | X  | X  | X  | X  |
| GRANDCOLAS     | J. Philippe |      | X  | X  | X  | X  | X  | X  | X  | X  | X  | X  | X  | X  | X  | X  |
| GROPELLIER     | Philippe    |      |    |    |    | X  | X  |    |    |    |    |    |    |    |    |    |
| GUERRIN<br>(3) | Remi        |      |    |    |    |    |    |    |    |    |    | X  |    |    |    |    |
| GUTTON         | J. Philippe |      |    |    |    |    |    |    |    |    |    |    |    |    |    | X  |
| HENRY          | Laurent     |      |    |    |    |    |    |    |    |    |    |    |    | X  | X  | X  |
| HOUDEAU<br>(4) | Bertrand    |      |    |    |    |    |    |    |    |    |    |    |    |    |    | X  |
| JACQUEMET      | Christian   |      |    |    |    |    |    |    |    | X  | X  | X  | X  | X  | X  | X  |
| JACQUEMET      | Guy         |      |    |    |    |    |    |    | X  | X  | X  | X  | X  | X  | X  | X  |
| JEAN           | Christophe  |      |    |    |    |    |    |    |    |    | X  |    |    |    |    |    |

(1) ex-ASNE Lyon - ex-Troglodytes Lyon - ex-GUS Lyon

(2) ex-SC Seine - ex-SC Jouy-en-Josas (Yvelines)

(3) ex-SC Jouy-en-Josas (Yvelines) - ex-GUS Lyon

(4) ex-GS Gray (Haute-Saône) - ex-SC Strasbourg (Bas-Rhin)

| NOM                               | Prénom  | ant* | 78               | 79 | 80 | 81 | 82 | 83 | 84 | 85 | 86 | 87 | 88 | 89 | 90 | 91 |
|-----------------------------------|---------|------|------------------|----|----|----|----|----|----|----|----|----|----|----|----|----|
| KADRI                             | Aziz    |      |                  |    |    |    |    |    |    |    |    |    |    |    | X  |    |
| KALLIATAKIS<br>ex-GS Lapiasz Lyon | Gérard  | X    | X                | X  | X  | X  | X  | X  | X  | X  | X  | X  | X  |    |    |    |
| KALLIATAKIS                       | Martine |      |                  |    | X  | X  | X  | X  | X  | X  | X  | X  | X  |    |    |    |
| LACAS<br>(3)                      | Maixent |      |                  |    |    |    |    |    |    |    |    |    |    |    | X  | X  |
| LAMURE                            | Guy     | X    | X                | X  | X  | X  | X  | X  | X  | X  | X  | X  | X  | X  | X  | X  |
| LAURENT                           | Pascal  |      | X                | X  | X  | X  | X  | X  | X  | X  | X  | X  | X  | X  |    |    |
| LAURENT                           | Roger   | X    | X                | X  | X  | X  | X  | X  | X  | X  | X  | X  | X  | X  | X  | X  |
| LEROUX<br>ex-ASNE Lyon            | Xavier  |      |                  |    |    |    |    |    |    |    |    |    |    | X  |    |    |
| LETRONE                           | Michel  |      | Membre d'honneur |    |    |    |    |    |    |    |    |    |    |    |    |    |
| LOMBARD                           | Abel    | X    | X                | X  | X  |    |    |    |    |    |    |    |    |    |    |    |
| MARMELAT                          | J. René |      |                  |    |    |    |    |    |    | X  | X  | X  | X  | X  | X  | X  |

(3) inscrit également à Alpina Millau (Aveyron) et FJ Seyssins (Isère)

| NOM                   | Prénom      | ant* | 78 | 79 | 80 | 81 | 82 | 83 | 84 | 85 | 86 | 87 | 88 | 89 | 90 | 91 |
|-----------------------|-------------|------|----|----|----|----|----|----|----|----|----|----|----|----|----|----|
| MASSON                | Odile       |      |    |    |    |    |    |    | X  | X  |    |    |    |    |    |    |
| MEUNIER               | Gérard      |      |    |    |    |    |    |    |    |    |    |    |    |    | X  |    |
| MEYNET                | Baptiste    |      | X  | X  | X  |    |    |    |    |    |    |    |    |    |    |    |
| MOLINARO<br>(4)       | J. Yves     |      |    |    |    |    |    |    |    |    |    |    |    |    |    | X  |
| MOREAU                | Gilles      |      |    |    |    |    |    |    |    |    |    |    |    |    | X  |    |
| MURIGNEUX             | Suzanne     |      |    |    |    |    |    |    | X  | X  | X  | X  | X  |    |    |    |
| LOUDIN<br>ex-GUS Lyon | J. Philippe |      |    |    |    |    |    |    |    |    |    | X  |    |    |    |    |
| PERRIER               | Isabelle    |      |    |    |    |    |    |    |    |    | X  |    |    |    |    |    |
| PETIT                 | Marianne    |      |    |    |    |    |    |    |    |    |    |    |    | X  |    |    |
| PHAM                  | Olivier     |      |    |    |    |    |    |    |    |    |    |    | X  |    |    |    |
| PONT                  | Alexandre   |      |    |    |    |    |    |    |    |    |    |    |    | X  | X  | X  |

(4)ex-SC Jouy-en-Josas (Yvelines) - ex-SCMJC Chaville (Hauts-de-Seine)

| NOM   | Prénom   | ant* | 78 | 79 | 80 | 81 | 82 | 83 | 84 | 85 | 86 | 87 | 88 | 89 | 90 | 91 |
|---|----------|------|----|----|----|----|----|----|----|----|----|----|----|----|----|----|
| QUESNE<br>ex-Voconces Briançon (Hautes-Alpes) | Philippe |      |    |    |    |    |    | X  | X  | X  | X  | X  | X  | X  | X  | X  |
| REVEL<br>ex-Troglodytes Lyon                  | Claire   |      |    |    |    |    |    |    |    | X  | X  |    |    |    |    |    |
| RNEGG<br>ex-Ursus Lyon                        | Norma    |      |    |    |    |    |    |    |    |    | X  |    |    |    |    |    |
| SALAUN  | Marc     |      |    |    |    |    |    |    |    | X  | X  |    |    |    |    |    |
| SANDOZ-OTHENIN                                | Pascal   |      |    |    |    |    |    |    |    |    |    |    |    |    | X  |    |
| SAUVADE                                       | Marc     |      |    |    |    | X  | X  | X  |    |    |    |    |    |    |    |    |
| SCHAAN  | Claude   | X    | X  | X  | X  | X  | X  | X  | X  | X  | X  | X  | X  | X  | X  | X  |
| SCHAAN  | Michèle  | X    | X  | X  | X  | X  | X  | X  | X  | X  | X  | X  | X  | X  | X  | X  |
| SERVILLAT                                     | Pierre   |      |    |    |    |    |    |    |    |    | X  |    |    |    |    |    |
| TABARDEL                                      | Richard  |      |    |    |    |    |    |    |    |    |    |    |    |    | X  |    |
| THOMAS  | Jean     | X    | X  | X  | X  | X  | X  | X  | X  | X  | X  | X  | X  | X  | X  | X  |

| NOM                              | Prénom    | ant* | 78 | 79 | 80 | 81 | 82 | 83 | 84 | 85 | 86 | 87 | 88 | 89 | 90 | 91 |
|----------------------------------|-----------|------|----|----|----|----|----|----|----|----|----|----|----|----|----|----|
| TRINIOL<br>ex-Ursus Lyon         | François  |      |    |    |    |    |    |    |    |    | X  | X  | X  | X  | X  |    |
| TRINIOL                          | Martine   |      |    |    |    |    |    |    |    |    | X  | X  |    |    |    |    |
| VERSTRAETE<br>ex-SC Lille (Nord) | Denis     |      |    |    |    |    |    |    |    |    |    |    |    |    | X  | X  |
| VESSELLA                         | William   |      |    |    |    |    |    |    |    |    |    | X  |    |    |    |    |
| VILLEGAS<br>ex-GS Doubs          | J. Pierre |      |    |    |    |    |    |    |    |    |    |    |    |    | X  |    |
| VOLEAU                           | Patrick   |      |    |    |    |    |    |    |    |    |    |    |    |    | X  |    |

\* antérieur à 1978.



# UN PEU DE TOPONYMIE

## GOUFFRE DE LA VACHE ENRAGÉE

- Vache Enragée : le jour de la découverte de la cavité, certaines vaches du massif étaient hargneuses.
- Vestibule : très petite salle, où après la zone d'entrée de la cavité, on puisse reprendre ses aises.
- Ressaut de la Galopade : lors de la première exploration, certains spéléos (Tritons) avides de première dévalaient ce ressaut de 5 m sans corde.
- Puits des Cascades : l'eau y cascade tout naturellement.
- Puits ou Salle des 1000 Gouttelettes : parfois, il y en a sûrement plus de 1000.
- Réseau du Siphon : il se termine tout bêtement par un siphon.
- Puits de l'Acrobate : le fractionnement hors-crue demande une certaine gymnastique.
- Puits des Ferrailleurs : il y a tant de spits dans ce puits.
- Galerie Pompours : galerie fossile donnant accès d'une part avec le Golet du Pompier et d'autre part avec la Grotte aux Ours.
- Réseau des Ours : donne dans le collecteur de la Grotte des Ours.
- Puits des Flocons : la chute de quelques pierres ont quelque peu agrémentée la descente de ses 189 m.
- Réseau du Pompier : donne naturellement dans le Golet du Pompier.
- Galerie Dérobée : nous sommes passés plusieurs fois devant sans en voir l'orifice malgré ses 3 mètres de large.
- Puits Johann : fils de l'un des explorateurs.
- Boulevard de l'Alpe : du nom du massif sus-jacent.
- Réseau Septembre Noir : un mauvais mois pour certains.
- Puits des Tamponnés : quelques problèmes de tamponnoir !
- Puits de l'Anniversaire : un anniversaire quelconque.
- Escalade Edinjean : du nom d'un valeureux grimpeur spéléo.
- Réseau des Longs Couteaux : lors de la première exploration du réseau, la corde était systématiquement tronçonnée à la base de chaque puits.

- Puits Gras Double : le matériel et la corde ont une fâcheuse tendance à s'enrober d'argile tenace.
- Pozzo Di Marmo : Puits de Marbre, de toute beauté, reste linguistique suite à un camp en Italie.
- Salle Knorr : lieu correct pour chauffer un petit en-cas.
- Méandre aux Marmites : elles sont pleines d'eau.
- Galerie des Kanaks : explorée un certain jour de référendum.
- Réseau des Cochons : on en sort assez sale.
- Réseau de la Bastille : exploré un 14 Juillet.

### **SCIALET MOUSSU - Réseau 1985**

- Méandre Africain : la progression y est très calorifique.
- Réseau des Nains : réservé aux spéléos de petit gabarit.
- Puits Cadutta Massi : signalisation fréquente sur le bord des routes italiennes, signifiant chute de pierres.
- Puits des Radiateurs Volants : ils se détachent de la paroi et ça peut chauffer pour celui qui se trouverait en-dessous.
- Salle du Léopard : salle aux parois tachetées comme à l'Anou Ifflis (premier -1000 africain).
- Étroiture Grandcouillas : certains l'ont aimée.

# CLUB SPELEO TRITONS

191 Rue Marcel Mérieux 69007 LYON

Tel : 78.61.13.41.

ANNEE 1991

**Réunion** : le mardi à 21 heures au Comité Départemental de Spéléologie du Rhône  
28 Quai Saint Vincent 69001 LYON - Tel. : 78.39.71.78.

|   |  |
|---|--|
| BREMOND François<br>46 Allée d'Italie (E.N.S.) 69007 LYON   | D : 72.72.82.02.                               |
| CHAUSSY Sylvain<br>4 Rue de Margnolles 69300 CALUIRE  | D : 78.30.86.50.                               |
| CHAZALET Maurice<br>Le Mont 69480 LUCENAY   | D : 74.67.17.13.                               |
| CORNILLON Jean Paul<br>7 Rue du Palais d'Eté 69003 LYON   | D : 78.53.36.53.                               |
| DELMAS Roger<br>Les Brets - Saint Martin de la Cluze 38650 MONESTIER DE CLERMONT  | D : 76.72.54.07.                               |
| FLON Thierry<br>138 bis Rue Léon Barbier 78400 CHATOU   | D : 16.1.30.53.28.53.<br>T : 16.1.39.52.36.16. |
| GRANDCOLAS Jean Philippe (secrétaire - resp. matos)<br>(Président Comité Départemental de Spéleo du Rhône)<br>191 Rue Marcel Mérieux 69007 LYON | D : 78.61.13.41.<br>T : 72.72.18.02.           |
| GUTTON Jean Philippe<br>La Côte 69510 THURINS   | D : 78.48.90.54.                               |
| HENRY Laurent<br>555 Route des Condamines 69390 VERNAISON   | D : 78.46.01.41.                               |
| HOUDEAU Bertrand<br>Allée des Cordinaux 69890 LA TOUR DE SALVAGNY   | D : 78.43.52.21.                               |
| JACQUEMET Christian (trésorier)<br>110 Rue Docteur Edmond Locard 69005 LYON   | D : 78.25.30.85.<br>T : 78.91.43.70.           |
| JACQUEMET Guy<br>Lot. Soleil Levant 69470 COURS LA VILLE  | D : 74.64.70.32.                               |
| LACAS Maixent<br>10 Allée J.J. Rousseau 69720 SAINT BONNET DE MURE  | D : 78.90.97.64.                               |
| LAMURE Guy (Président)<br>5 Allée des Tilleuls 69960 CORBAS   | D : 72.50.04.02.<br>T : 72.72.19.31./43./44.   |

LAURENT Roger  
Chêne en Semine 74270 FRANGY

D : 50.77.92.71.  
T : 72.44.80.00. poste 4129/3956

MOLINARO Jean Yves  
24 bis Rue des Champs Roger 78420 CARRIERES/S/SEINE

D : 16.1.39.13.34.04.

PONT Alexandre  
Les Martines - Pollionnay 69290 CRAPONNE  
c/o M. Gaussard Résidence Alpes Horizon 14 Rue Taillefer  
38400 SAINT MARTIN D'HERES

D : 78.48.11.01.

QUESNE Philippe (Vice-Président)  
Résidence Equinoxe 3 Rue de Milan 69100 VILLEURBANNE

D : 76.62.01.58.

D : 78.94.92.85.

SCHAAN Claude (trésorier C.D.S. Rhône)  
21 Bd des Provinces 69110 SAINTE FOY LES LYON

D : 78.36.71.00.  
T : 72.72.30.00. poste 4801

THOMAS Jean  
54 Rue Feuillat 69003 LYON

D : 72.33.65.25.  
T : 72.40.62.44. ou 45.

VERSTRAETE Denis  
94 Rue Hippolyte Kahn 69100 VILLEURBANNE

D : 78.85.26.61.

Fédération Française de Spéléologie  
130 Rue Saint Maur 75011 PARIS

Tel : 16.1.43.57.56.54.

Ecole Française de Spéléologie  
23 Rue de Nuits 69004 LYON

Tel : 78.39.43.30.

SPELEMAT  
102 Rue Boileau 69006 LYON

Tel : 78.24.34.01.

Changement de pouvoir chez les Tritons.

## Bureau TRITONS 1992

Président : Alexandre PONT

Vice-président : Philippe QUESNE (depuis 1989)

Trésorier : Christian JACQUEMET (depuis 1989)

Secrétaire : Jean Philippe GRANDCOLAS (depuis 1982)



LISTE DES CLUBS SPELEOS DU RHONE - 1992

| NOM DU CLUB   | ADRESSE   | REUNION                          | CONTACT  |
|---|---|----------------------------------|--|
| A.S.N.E.<br>Association<br>Sport Nature<br>Education            | M.J.C. Guillotière<br>249 Rue Vendôme<br>69003 LYON   | Mercredi<br>20 H 30              | Patrick DOUET<br>249 Plateau de la Duchère<br>69009 LYON<br>78.66.28.91.                                 |
| CAVERNICOLES  | c/o Thierry FOURNET<br>14A Chemin de Gargantua<br>69570 DARDILLY  | Mardi<br>21 H                    | Thierry FOURNET<br>78.66.12.43.  |
| DOLOMITES   | Goutte Vignole<br>Saint Loup<br>69490 PONTCHARRA<br>/S/TURDINE  | 1e & 3e Vendredi<br>du mois 21 H | Pierre BERTHON<br>1 Rue Colonel Sebbane<br>69600 OULLINS<br>78.51.26.45.                                 |
| E.E.S. VILLEFRANCHE<br>Equipe Explo. Spéléo.                    | 152 Rue des Jardiniers<br>69400 VILLEFRANCHE<br>/S/SAONE  | 1e & 3e Jeudi<br>du mois 20 H    | Gilles GUYON<br>Les Places - LIERGUES<br>69400 VILLEFRANCHE/S/S<br>74.62.13.67.<br>74.70.85.04. (Bureau) |
| G.E.S.A.S.P.<br>Groupe Explo. Spéléo.<br>Assoc. Sport. Pompiers | 3 Rue de la Madeleine<br>69007 LYON   |                                  | Laurent SENOT<br>Route de la Carriaz<br>01820 VILLEBOIS<br>74.36.69.90.<br>78.00.20.34. (standard)       |
| G.S. EXCENTRIQUES   | M.J.C.<br>1 Rue des Tuileries<br>69700 GIVORS   | Mardi<br>21 H                    | David LHYVERNET<br>1 Promenade M. Thorez<br>69700 GIVORS<br>78.73.09.19.                                 |
| G.S.R.M.<br>Groupe Spéléo.<br>Randonnée<br>Montagne             | 5 Rue Alsace-Lorraine<br>69001 LYON (réunion)   | Vendredi<br>20 H 30              | Laurent FENEON<br>10 Av. de l'Hippodrome<br>69890 LA TOUR DE<br>SALVAGNY<br>78.48.07.55.                 |
| P.S.C.J.A.<br>Plongée Spéléo<br>Club Jeunes Années              | Local C.J.A. - Annexe de<br>l'Ecole du Moulin à Vent<br>20 Rue P. Brossette<br>69200 VENISSIEUX (réunion) | Mercredi<br>20 H                 | Jean Pierre BARBARY<br>22 Rue Hugues Guérin<br>69008 LYON<br>78.01.06.35.                                |
| G.S. DARDILLY   | c/o Bernard PERRIN<br>5 Place Général Brosset<br>69570 DARDILLY<br>78.47.41.52.                           | Jeudi<br>20 H 30                 | Marc FROELHIN<br>2 Chemin des Saules<br>69570 DARDILLY<br>78.35.71.94.                                   |
| S.C. VILLEURBANNE   | Maison Pour Tous<br>Berty Albrecht<br>14 Place Grandclément<br>69100 VILLEURBANNE                         | Mercredi<br>20 H 30              | Joël POSSICH<br>12 Avenue Marc Sangnier<br>69100 VILLEURBANNE<br>78.84.76.84.                            |
| TRITONS   | 191 Rue Marcel Mérieux<br>69007 LYON<br>C.D.S.<br>28 Quai Saint Vincent<br>69001 LYON (réunion)           | Mardi<br>21 H                    | J. Philippe GRANDCOLAS<br>191 Rue Marcel Mérieux<br>69007 LYON<br>78.61.13.41.<br>72.72.18.02. (Bureau)  |

|             |                                     |                     |  |
|-------------|-------------------------------------|---------------------|--|
| TROGLODYTES | 18 Rue Volney<br>69008 LYON         | Mercredi<br>21 H    | Jacques DEMONET<br>24 Rue Paul Bert<br>69003 LYON<br>72.61.89.14.                    |
| URSUS       | 5 Rue Orsel<br>69600 OULLINS        | Mercredi<br>21 H    | Jacques GUDEFIN<br>20 Rue Lavoisier<br>69300 CALUIRE<br>78.08.18.11.                 |
| VULCAINS    | 252 bis Rue Paul Bert<br>69003 LYON | Mercredi<br>20 H 30 | Patrick COMTE<br>Le Marnas<br>69510 THURINS<br>78.81.92.19.<br>74.70.39.82. (Bureau) |

**Bureau du Comité Départemental de Spéléologie du Rhône.**

|                    |   |  |
|--------------------|---|--|
| Président          | Jean Philippe GRANDCOLAS<br>191 Rue Marcel Mérieux<br>69007 LYON  | Club Spéléo TRITONS<br>78.61.13.41.<br>72.72.18.02. (Bureau) |
| Vice-Président     | Jacques DEMONET<br>24 Rue Paul Bert<br>69003 LYON                 | Clan Spéléo TROGLODYTES<br>72.61.89.14.                      |
| Trésorier          | Claude SCHAAN<br>21 Bd des Provinces<br>69110 SAINTE FOY LES LYON | Club Spéléo TRITONS<br>78.36.71.00.                          |
| Trésorier-adjoint  | Bernard LIPS<br>4 Avenue Salvador Allende<br>69100 VILLEURBANNE   | Club Spéléo VULCAINS<br>78.93.37.07                          |
| Secrétaire         | Bernard PERRIN<br>5 Place Général Brosset<br>69570 DARDILLY       | Groupe Spéléo DARDILLY<br>78.47.41.52.                       |
| Secrétaire-adjoint | Joël POSSICH<br>12 Avenue Marc Sangnier<br>69100 VILLEURBANNE     | Spéléo Club VILLEURBANNE<br>78.84.76.84.                     |

*Le Comité Départemental de Spéléologie du Rhône (Association loi 1901) représente la Fédération Française de Spéléologie sur le plan départemental. Tous les clubs du Rhône y sont affiliés. Permanence tous les mardis soir à 21 H - 28 Quai Saint-Vincent 69001 LYON - Tel. 78.39.71.78.*

**COMMISSIONS DU C.D.S. RHONE 1992 :**

**SPELEO-DOSSIERS :**

Jean Philippe GRANDCOLAS & Bernard PERRIN

**BIBLIOTHEQUE :**

Bernard PERRIN 78.47.41.52.

Patrick DOUET 249 Plateau de la Duchère 69009 LYON (A.S.N.E.) 78.66.28.91.

**FICHER & DOCUMENTATION :**

Roger LAURENT Chêne en Semine 74270 FRANGY (TRITONS) 78.89.81.24. P4129 ou 3956

Marcel MEYSSONNIER 28 Rue Soeur Janin 69005 LYON (S.C.V.) 78.34.93.58./78.39.43.30. (E.F.S.)

**STAGE FORMATION :**

Jean Pierre BARBARY 22 Rue H. Guérin 69008 LYON (P.S.C.J.A.) 78.01.06.35.

Jean Philippe GRANDCOLAS 191 Rue M. Mérieux 69007 LYON (TRITONS) 78.61.13.41.

**INTERCLUBS :**

Jean Philippe GRANDCOLAS 78.61.13.41./72.72.18.02. (bureau)

Maurice LACOMBE 5 Rue G. Nadaud 69007 LYON (DOLOMITES) 78.72.01.54.

Patrick PELOUX 62 Rue C. Lacouture 69500 BRON (A.S.N.E.) 72.37.02.95.

**SPELEO-SECOURS :**

Jean Marc ANCELLE 54 Quai Pierre Scize 69005 LYON (URSUS) 78.27.78.31.

Jacques GUDEFIN 20 Rue Lavoisier 69300 CALUIRE (URSUS) 78.08.18.11.

ou IVORAY 74440 MIEUSSY 50.43.06.32.

Bernard LIPS 78.93.37.07.

**MATERIEL INITIATION & DESOBSTRUCTION :**

Marc FROELHIN 2 Chemin des Saules 69570 DARDILLY (G.S. DARDILLY) 78.35.71.94.

Jean Paul STIEGLER 5 Rue des Entrepôts 69004 LYON (URSUS) 78.30.05.14.

**PLONGEE :**

Bernard LIPS 78.93.37.07.

## SPELEO SECOURS FRANCAIS

**En attendant les secours...**

Mettre le blessé à l'abri de l'eau, du froid,  
des pierres... Ne pas le laisser seul.

En cas de coma le placer ainsi :



**Le Blessé :**

- 1) répond-il aux questions ?
- 2) peut-il bouger de partout ?
- 3) a-t-il du mal à respirer ?
- 4) a-t-il un pouls au poignet ?
- 5) a-t-il une lésion évidente ?



**ATTENTION** LES INFORMATIONS CI-DESSUS SONT TRES  
IMPORTANTES POUR LA PROCHAINE MEDICALISATION

Photo ci-contre :  
Galerie d'entrée "Dadong" - Chine - Expé GEBIHE 1989 - cliché J.P. Barbary.