

La Gazette des Tritons n°62



Bulletin d'information

Mars 2011

« Si ce n'est pas dans la Gazette, c'est que ce n'est pas net ! »

Clan des
TRITONS

Clan des Tritons
7 Place Théodose Morel
69780 Saint-Pierre-de-Chandieu
☎ 04 72 48 03 33
Site : <http://clan.des.tritons.free.fr>
Blog : <http://clan.des.tritons.free.fr/blog/>
Directeur de publication : Jean Philippe Grandcolas
jean-philippe.grandcolas@wanadoo.fr
Comité de rédaction :

Vincent Biot - Zoé Cadilhac - Fabien Darne - Thierry Flon - Damien Grandcolas - Jean Philippe Grandcolas - Guy Lamure - Ludovic Nicoli - Odile Penot - Christophe Tschertter - Fabrice Valette - Olivier Venaut

Créée en septembre 1995.
Parution pluriannuelle à caractère trimestriel.
Tirage : 40 exemplaires.

Diffusion : membres et sympathisants
bibliothèque F.F.S. cnds@ffspeleo.fr
et C.D.S. Rhône.
Diffusion par courriel et sur le site Tritons.
Abonnement par courrier : 3 Euros/an.

Reprographie F.F.S.
28 Rue Delandine 69002 LYON.
Réunion du club pluriannuelle à caractère irrégulier.

Les colonnes de cette gazette sont ouvertes à tous.

Sommaire :

• Editorial	page 1
• Le compte-rendu des sorties	page 1
• Dates à retenir	page 10
• Les sorties à programmer	page 10
• Le coin des stages 2011	page 10
• Les nouveaux adhérents 2011	page 10
• Changement d'adresse - ☎ - nouveau mél	page 10
• Publications	page 11
• La Gazette en vrac...	page 11

Editorial

Grâce à Serge, Christophe et Dav notamment, cette gazette est agrémentée de belles photos, difficile de faire ensuite un choix parmi toutes ces œuvres ! Pour changer de l'habitude, ce trimestre voit plus de visites de classiques. Les sorties en interclubs ont permis à certains de faire quelques belles explorations. Bonne lecture.

Jean Philippe Grandcolas



Le compte-rendu des sorties

Vendredi 3 décembre 2010
Assemblée Générale du C.D.S. 69 - Lyon

Participants Tritons : Laurence Tanguille – Fabien Darne – Bertrand Houdeau – Guy Lamure – Jean Philippe Grandcolas. Une quarantaine de personnes sont présentes pour cette AG marquée par les 50 ans du Comité – cette manifestation est moins solennelle que pour les 40 ans, seuls les 3 derniers présidents sont présents. L'apéro sobre est prévu par J.P.G.

Samedi 4 et dimanche 5 décembre 2010

Gouffre de Pourpeville - Soye - Doubs

Part. : Serge Caillault (G.S.M. Fontaine - Isère) - Ludovic Nicoli - Jean Philippe Grandcolas
+ Ass. Spéléo. Hauts Val de Saône (Haute-Saône) : Damien Grandcolas - Christophe Duval - Stéphane Chaffaut - Sébastien Normand.

Gouffre de Pourpeville par Entrée de l'Evasion.

L'objectif des 2 sorties dans Pourpelui 2, vastes galeries du réseau de Pourpeville, est de réaliser une série de photos de ces magnifiques conduits.

Samedi, à 14h00 pétantes, heure de rendez-vous pour tous à Soye, je retrouve devant l'église Christophe Duval (ASHVS). Après quelques minutes, nous voyons arriver Jean-Philippe, Ludo et Serge Caillault dans la Kangoo 4x4 de ce dernier, à l'aise sur la route enneigée, nous faisant une démonstration de conduite rapide sur neige, digne de tout bon isérois se respectant. Nous sommes rejoints dans le quart heure suivant par Stéphane Chaffaut et Sébastien Normand, tout 2 membres de l'ASHVS.

Départ du village pour l'entrée de l'Evasion, nouvel accès au réseau de Pourpeville. Equipement et descente rapides des spéléos vu la température extérieure en dessous de 0°. Après une courte descente glissante dans la trémie, nous arrivons dans l'Avenue Sud qui nous accueille « chaleureusement » ; la température ambiante passant largement au positif. Nous décidons de nous rendre directement à la Barrière Blanche, distante d'environ 1100m, tout en repérant à l'aller les endroits stratégiques pour de bonnes photos.

Arrivés à celle-ci, Sébastien, Ludo et moi même continuons sur 300m dans la Galerie de la Boue jusqu'à la 1^{ère} voûte basse et mouillante qui ne passe pas à cette saison. Avec Séba, nous nous remémorons notre dernière visite ensemble du fond de Pourpelui 2, il y a une quinzaine d'année, pour gratter le laminoir terminal impénétrable. Via l'entrée principale du Gouffre de Pourpeville à 2300m, le cheminement pour arriver

jusqu'à l'endroit, où nous nous trouvons aujourd'hui était une autre paire de manche, en comparaison à notre virée de ce jour. Nous retournons et rejoignons JP et Serge qui ont commencé à faire de la photo. Stéphane, qui ce jour n'est pas très en forme, s'en retourne tranquillement accompagné de Christophe.

Pour nous autres, prises de vue tout au long du retour jusqu'à la Station Plaisance. Chacun est bien rodé dans le rôle qui lui est attribué par Serge (enlèvement et repose des bandes de balisage, positionnement des projecteurs et flashes...) et c'est efficacement que nous réalisons une bonne série de photos dans la zone Pourpelui 2. L'Avenue Sud attendra le lendemain pour s'illuminer sous les flashes de Serge.

Nous ressortons de la cavité à 18h30 environ. A l'extérieur, le froid nous prend très rapidement et c'est tout aussi rapidement que nous quittons nos tenues spéléo pour d'autres plus adaptées au froid qui règne ce week-end sur la Franche-Comté. Stéphane et Christophe rejoignent leurs pénates respectives en Haute-Saône. Le reste du groupe, quant à lui, est attendu à quelques kilomètres de là chez un oncle et tante (des Grandcolas), qui leur ont préparé gîte et couvert.

Soirée culturelle où l'on apprendra que Serge est le petit neveu de Paul Emile Victor (Franc-comtois puisqu'il a passé son enfance à St Claude et ensuite à Lons le Saunier). Soirée réparatrice où l'on dégustera les différentes productions d'alcool de la maison, variant entre 48° à 54°; il nous fallait cela pour oublier les - 5° qui nous attendaient à la sortie de la cavité. Soirée détendue où notre hôte « tonton » se délectera de la lecture du n° 69 de Spéléo Magazine. Couchage pour tous à une heure raisonnable.



Réveil à 8h00 pour un copieux petit déjeuner et départ par - 7° pour Soye pour un nouvel assaut de Pourpevelle.

Arrivés sur place, nous rencontrons Jean-Yves Renard et Cosimo Torre, membres de l'ASCO (Cote d'Or), qui font partie des inventeurs de Pourpelui 1 et 2 dans les années 70. Ils s'apprentent à descendre sous terre; causerie et politesses habituelles entre spéléos. Nous sommes prêts avant eux et rejoignons l'Avenue Sud pour une nouvelle séance photo jusqu'à la Station Plaisance, terminus photo de samedi. Les résultats photographiques s'avèrent aussi bons que la veille. Au cours d'un moment d'extrême réjouissance et de satisfaction absolue, engendrées par la beauté de l'endroit, Serge s'imagine capturer dans sa boîte noire le détail de poils pubiens éclairés délicatement par la lumière reflétée par l'eau d'un gour; détail anatomique d'une personne de sexe féminin dont je tairai le nom par peur de représailles fédérales à l'encontre de Serge.

Après avoir « mitraillé » l'Avenue Sud et la Galerie de la Perte, nous ressortons très satisfait du travail photographique réalisé.

Séba nous quitte et prends la route du Jura où il demeure actuellement. Nous autres retournons chez « tonton et tata »

pour un déjeuner réparateur avant de nous séparer; direction la Haute-Saône profonde pour moi, Lyon et Grenoble pour JP, Ludo et Serge.

Merci à Serge pour sa disponibilité et ses talents de photographe, entre autres, qui ont permis d'avoir un nouveau regard sur cette partie du réseau de Pourpevelle et d'ainsi mettre en valeur cette cavité que j'affectionne tout particulièrement.

A bientôt, pour ceux et celles qui le voudront, pour une traversée Gouffre de Pourpevelle- Entrée, ou plutôt Sortie, de l'Evasion.

Rendez-vous à Serge, et à d'autres éminents photographes « Tritons », pour une nouvelles séance de photos au Chaland et, ceci est une nouvelle proposition, dans la rivière souterraine de Lougres où des kayaks sont en place et où il est possible de naviguer sur environ 600m dans de vastes galeries; je pense que cela peut-être un bon sujet pour quelques photos originales.

Aboncourt, le 6 Décembre 2010.

Compte-rendu de Damien Grandcolas.



Compléments de J.P.G. :

Le gouffre de Pourpevelle développe 10755 mètres pour 106 mètres de dénivelé (Spelunca Mémoires n°27 - 2004 - Spéléométrie de la France). 2^{ème} cavité du département pour le développement derrière le réseau du Verneau (33 300 m). Nous remercions la tata et le tonton de Courchaton pour le gîte et le couvert (et la bonne soupe chaude, entre autres!), et maman Grandcolas pour ses amuse-gueules!

Bibliographie sommaire :

* **La spéléologie, alpinisme à l'envers.** Pierre Weité. 1946. Editions Stock. L'exploration du gouffre de Pourpevelle, pages 158 à 179.

* **ASCO n°15, 1980.** Le gouffre de Pourpevelle, « une grande cavité franc-comtoise », J.-F. Balacey. Association spéléo. de Côte d'Or. 47 pages.

* **Inventaire spéléologique du Doubs, tome 1.** Partie Nord-Est. C.D.S. Doubs. Pages 183-188.



Toutes les photos de Pourpevelle sont de Serge Caillault.

**Samedi 11 et dimanche 12 décembre 2010
Rassemblement Tritons - Gard**

Part. Tritons : Brigitte Bussière – Laurent Cadilhac – Fabien Darne – Jean Philippe Grandcolas – Louise Grandcolas – Bertrand Hamm – Bertrand Houdeau – Gérard Kalliatakis (le dimanche) – Martine Kalliatakis (le dimanche) – Benjamin Lamure – Guy Lamure – Odile Penot – Alexandre Pont – Annick Raoux – Claude Schaan – Héloïse Venaut – Olivier Venaut – Denis Verstraete

+ nouveautés adhérents : Elodie Valette – Fabrice Valette – Ludovic Nicoli.

+ Zoé – Nathan – Tim – Mathilde – Lois – Emma – Zoé V.

Samedi 11 décembre 2010 :

Rendez-vous est fixé à 12H au gîte « La Maison Carrée » à Saint-Denis (Gard). Rapide casse-croûte. Deux équipes se dispersent sur 2 objectifs, l'une à l'aven de la Buse, l'autre à la traversée « grotte Arva – grotte Claire ».

Aven de la Buse (Montclus – Gard) (-102 et +7m ; environ 1000 mètres).

Part. : Benjamin Lamure – Guy Lamure – Annick Raoux – Claude Schaan – Olivier Venaut – Fabrice Valette – Ludovic Nicoli.

Entrée dans la Buse à 14h00, Ludo passe devant, une chauve-souris nous barre le premier passage bas et nous oblige à courber l'échine plus près du sol.

Équipement des puits et ressauts jusque dans la grande salle, c'est gras ! Nous trouvons les cordes fixes du CDS 30 et prenons connaissance d'une première consigne : s'essuyer les bottes avec la truelle mise en place à la base des puits remontants ; ceci afin d'éviter de « graisser » les cordes avec l'argile de la première partie. Deuxième consigne : passer à l'éclairage électrique pour la suite. Cette dernière est inattendue, fabuleuse !, il faut adopter la technique de l'éléphant dans le magasin de porcelaine ! excentriques nouées, fistuleuses de 3 mètres.

Puis il est 17h, il temps de rentrer pour l'apéro, arrivés un peu en retard sur l'horaire prévu, mais les copains nous attendaient.

Compte-rendu de Fabrice Valette.



© Christophe Tschertter – décembre 2010.

Après un regroupement de tous au gîte, l'équipe pour La Buse s'envole enfin et se pose au parking, à 50 m de l'entrée.

La Buse, qui porte bien son nom (certes moins romantique que l'autre), démarre à 1 m de la route, à proximité d'une buse... d'évacuation d'eau, derrière une grille (non cadenassée).

Le début du parcours démarre par la désescalade d'une diaclase et quelques reptations jusqu'à une première salle, sans grand intérêt jusqu'alors. Ensuite, après un premier passage étroit, suivi de « quelques autres », à déconseiller aux âmes sensibles, nous observons les premières concrétions, encore modestes au regard du final.

Claude, soucieux de sa ligne, nous abandonnera au milieu de ces reptations. La suite s'élargit, avec l'arrivée dans une grande salle (aussi bien en horizontal qu'en vertical) et quelques passages d'agrès, assez techniques, permettant d'accéder de l'autre côté, avec remontée d'un puits, sur corde glaiseuse à souhait.

Benjamin nous laisse à son tour et Annick téméraire signe pour une sortie perfectionnement de haut vol.

Après tant d'efforts ingrats, nous sommes enfin récompensés, par un festival de concrétionnement nous caressant de toutes parts, en essayant telles des vierges effarouchées, de nous y soustraire. Avec délicatesse et bottes glaiseuses, nous sinuons

en figures imposées, au milieu de tant de blancheurs, conscients de trouver ici l'association rare de la facilité et de la virginité... Quant aux photos prouvant nos exploits, que nenni, puisque celui-ci n'avait guère franchi plus d'une étroiture faute de flash approprié.

Compte-rendu d'Olivier Venaut.

Info de Ludo :

coordonnées GPS 31 611398E 4904004N 203H wgs84 UTM corde 50m + 10 mousquetons + 1 déviation - pour le reste équipement en fixe sauf salle du chat prévoir corde 50m main courante +quelque mousquetons et sangles.

Traversée grotte de l'Arva - grotte Claire (Méjannes-le-Clap - Gard). Dévelop. : 350 mètres environ ; dénivelé : -35 m +30 m (env.) par rapport au 0 de l'entrée de la grotte claire, entre les 2 entrées : 30 mètres env. et 200 mètres de développement pour la traversée.

Part. : Brigitte Bussière – Laurent Cadilhac – Fabien Darne – Jean Philippe Grandcolas – Louise Grandcolas – Bertrand Hamm – Bertrand Houdeau – Alexandre Pont – Denis Verstraete
+ Zoé – Nathan – Tim – Mathilde – Lois – Emma.



© Brigitte Bussière

Fabien et Bébert nous attendent sur place. Il fait beau. Tout le monde s'équipe dans la joie et la bonne humeur ! L'entrée de la grotte Arva est à 5 minutes des voitures, l'orifice désobstrué mène à une galerie descendante. La suite est une succession de passages bas, de ressauts, de main-courante, d'escalades, de 2 tyroliennes sur câble, le tout équipé de cordes et de « U » scellés. La sortie se fait par un beau porche. Retour en 10/15 minutes.

T.P.S.T. : 2H.

Compte-rendu sortie Grotte Claire - grotte de l'Arva par Zoé. Nous rejoignons Fabien, Bertrand, Lois et Mathilde sur le bord du chemin non loin de la grotte. Fabien a tout prévu ! Il a apporté un équipement par enfant et des gants. Une fois que tout le monde a pique niqué et se retrouve fin prêt, nous entamons une petite marche d'approche pour arriver à l'entrée du trou. Un à un tout le monde descend. Une fois dans la première salle, Fabien nous donne les instructions, et nous fait remarquer qu'il n'y a aucune trace d'acétylène sur le plafond, tout est blanc (pour l'instant seulement). La grotte est très équipée pour son parcours, il y a des cordes pour attacher ses longues et des échelons, impossible de tomber ! Puis, nous apercevons la première tyrolienne : une fois attachés à la poulie, Alex nous photographie, et on se lance (et on crie, pour certains) ! Une fois que tout le monde a traversé, on avance, on

avance, et on arrive à la deuxième tyrolienne, un peu plus longue, on crie, et on repart. Un peu après, on débouche dans une grande salle. Tout le monde a une occupation ! Certains tiennent les flashes, le photographe photographie, et les photographiés retiennent leur respiration. Les efforts ont été récompensés par une belle photo de groupe. Puis, nous arrivons dans un boyau, qui débouche à une autre entrée sur le bord de la vallée ; nous voilà arrivés ! Une autre photo, et nous retournons aux voitures. Tous les enfants sont contents (et barbouillés d'argile) !

Dimanche 12 décembre 2010 :

Assemblée Générale du club de 10 à 12H.

Compte-rendu diffusé aux adhérents.

Déjeuner – ménage et retour. Halte pour certains à la résidence ardéchoise de Fabien à Chadouillet, Saint-André-de-Cruzières.

Compte-rendu de J.P. Grandcolas.



<http://www.lamaisoncarree.com/>

Gilles ARNAUD

La maison carrée - 30500 St Denis

Tél. 04 66 24 40 94

Portable : 06 13 60 72 55

gilles.arnaud5@free.fr

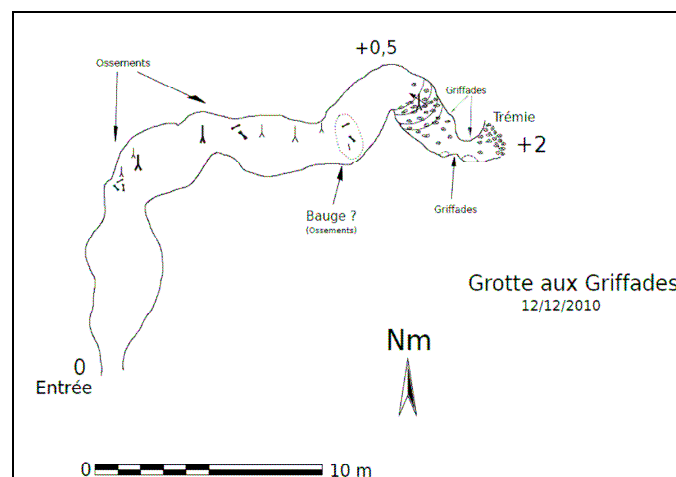


Dimanche 12 décembre 2010

Causse de Masseguin - Lozère

Part. : Thomas Cornillon – Christophe Tscherrer.

Pour passer le temps dimanche après midi, je suis allé avec Thomas Cornillon au trou sur le Masseguin (vu le 21 novembre 2010). Nous avons levé la topographie, et tenté la désobstruction dans la trémie. Il n'y a pas de zef et pas beaucoup d'espoir. Repérage de griffades d'ours (d'après les infos de Christophe).



Topographie de Thomas Cornillon.

Développement topographié : 31 mètres. Point haut, le fond, +2 (info : Thomas Cornillon).

Dimanche 19 décembre 2010

Raquettes - Vercors

Part. : Odile P. – Guy – Christiane – Loïc – Jean Philippe.

1^{ère} sortie raquettes de la saison 2010 – 2011. Au départ de La Rivière (alt. 205 m), avec les raquettes sur le sac, nous montons par la route jusqu'au hameau « Les Monts ». Puis par

une piste forestière, nous continuons la montée, suivie d'un sentier un peu plus pentu, nous chaussons enfin les raquettes. Halte pique-nique à la maison de chasseurs du Cuchet, point haut de notre randonnée vers 900 m d'altitude. Retour par le Bois du Fayaret, le sentier botanique et Pied Frais. Retour à 16H à La Rivière.

Compte-rendu de J.P. Grandcolas.

Sur la porte de la baraque est mentionnée l'altitude de 930 m, à préciser, que nous avons eu un temps ensoleillé et suffisamment de neige pour faire la boucle. TPAFLB : 5 heures 30. Nous avons pu observer un chamois et beaucoup de traces de chevreuils, renards et chamois sur l'itinéraire. Nous montons par la route et après le hameau "des travers", nous prenons le chemin balisé passant par "Brondelière" (compléments d'Odile).

Vendredi 24 décembre 2010 Côte d'Or

Part. : Jean Philippe Grandcolas.

Reconnaissance à la grotte de Neuvon (20400 m – 2^{ème} cavité de Côte-d'Or), commune de Plombières-les-Dijon. Un fort débit jaillit de la première buse, à la 2^{ème}, à une centaine de mètres en amont, l'eau est à -2 m. Repérage sur le plateau sus-jacent de la désobstruction de la « Porte des Etoiles », entamée en 2004 par le CDS 21, une construction en dur protège les travaux. Boucle rapide par la source de Fontenotte (sentier des sources). Rapide visite aux entrées de la grotte du Contard (300 m ; -17 m), une vieille classique de la banlieue dijonnaise.

2011

Samedi 8 janvier 2011 Raquettes - Vercors

Part. : Annick Houdeau - Odile Penot - Guy Lamure - Olivier Venaut - Jean Philippe Grandcolas.

Première sortie raquettes de l'année ! Départ St Pierre : 8H30 – une heure plus tard sommes à La Rivière. 10H38 : départ raquettes à proximité du col de Montaud (1069m). Circuit par Fessole, Pas de la pierre taillée (1618m) (pause casse-croûte), GR9, Signal de Nave (1609m), Bec de l'Orient (1554m), Rochers de la Clé (la descente du Pas de la Clé est trop exposée pour être franchi en hivernale), Rocher de Combe Noire (1642m) et descente sur le tunnel du Mortier (alt. 1400m). Pause photo à l'entrée du scialet du Mortier (-390 ; 1460m). Franchissement du tunnel et long retour par la route de Montaud, coupée en 1992 (d'après certaines sources) suite à des éboulements, le franchissement de la coulée est un peu délicate, nous la passons à la tombée de la nuit. Nous avons 3 éclairages pour 5 ! Arrivée à la voiture à 19H30. Le record est battu, 9H de crapahut... (avec la pause déjeuner) pour 16 km environ et 825m de dénivelé positive.

Remise en forme chez les Penot-Venaut : punch et pâtes à la bolognaise. Retour sur St-Pierre à 22H30.

Cartographie : Carte IGN 1/25000 Autrans – Gorges de la Bourne n°3235 OT.

Compte-rendu de J.P. Grandcolas.

Compléments d'Odile :

Le beau temps était au rendez-vous, nous permettant d'admirer les montagnes enneigées de l'Oisans jusqu'au Mont-Blanc ! La neige était présente sur une bonne partie de l'itinéraire et la technique de marche en raquettes a été bien intégrée par tous après ce long périple inoubliable ! Nous avons eu l'occasion de voir des chamois et apprécier un coucher de soleil sur les plus hauts sommets des Alpes à la sortie du tunnel, un instant magique !

Route coupée en 1993 (d'après d'autres sources !).



Sentier dangereux ! © Olivier Venaut.

Samedi 15 janvier 2011 Grotte du Burlandier (1240 m) – Charix et Lalleuriat - Ain

Part. : Serge Caillault (GSM Fontaine - Isère) - Christophe Tschertter - David Cantalupi - Oliver Venaut - Jean Philippe Grandcolas.

Initialement, ce samedi était prévu la traversée Coufin-Chevaline, mais les niveaux d'eau sont trop importants et nous préférons dérouter notre objectif ! Rapidement une solution de rechange est trouvée par Christophe. Après quelques courriels et coups de téléphone, RDV est donné pour 8H30 à St-Pierre-de-Chandieu. A 9H45, nous sommes chez Christian Locatelli alias « Lulu » à Oyonnax pour récupérer accès et clé de la cavité (fermée par mesure de protection de par un concrétionnement exceptionnel). A 10H30, café et pains au choc à Nantua – rdv avec le Dav venant de Haute-Savoie. Vers 11h30, nous pénétrons dans la cavité grâce aux doigts de fée du Dav pour ouvrir le cadenas (JPG avec ses gros doigts n'en est pas capable !). Nous hésitons quant au choix des 2 boyaux d'entrée, finalement tout le monde se retrouve au bout d'une cinquantaine de mètres de reptation dans une belle galerie. Nous faisons une première séance dans cette première partie. Puis nous franchissons un passage bas et aquatique pour photographier la suite de la cavité, la plus belle et la plus vaste. Hormis un concrétionnement important, la taille de cette portion de galerie est exceptionnelle, les indices d'un creusement en régime glaciaire se trouvent sous certains blocs, de gros galets de granit y sont coincés. L'amont bute sur un siphon, et une branche (ursus spelaeus) est partiellement colmatée.

Nos photographes (ils sont trois !) sont à la fête. Les assistants et autres mannequins sont patients ! Nous grillons quelques ampoules après que les 2 phares aient rendu l'âme ! la suite du compte-rendu est en images ! Au retour, Serge fait de la photo d'action dans le franchissement du passage bas et aquatique. Nous ressortons rapidement, nous sommes humides, il est 17h passée. Il est trop tard pour aller à la grotte Sous les Sangles, dans la Cluse des Hôpitaux. T.P.S.T. : 5H30.

Rapide casse-croûte, nous quittons le Dav. Nous ramenons la clé chez Lulu à Oyonnax, à St-Martin-du-Frêne, nous nous trompons de direction d'autoroute, situation rapidement corrigée ! Retour sur St-Pierre à 19h30, heure correcte pour consommer un petit apéro et apprécier un couscous préparé par Brigitte. Après une dernière petite gnôle, la troupe s'égaie vers ses pénates ! Mais, déjà nous envisageons d'autres sorties dans ce Bugey inconnu pour certains...

La grotte du Burlandier (2 entrées existantes, la 2^{ème} communique par un siphon). La grotte de la Serra (plus de 7000 mètres de développement, cavité « réservée » aux

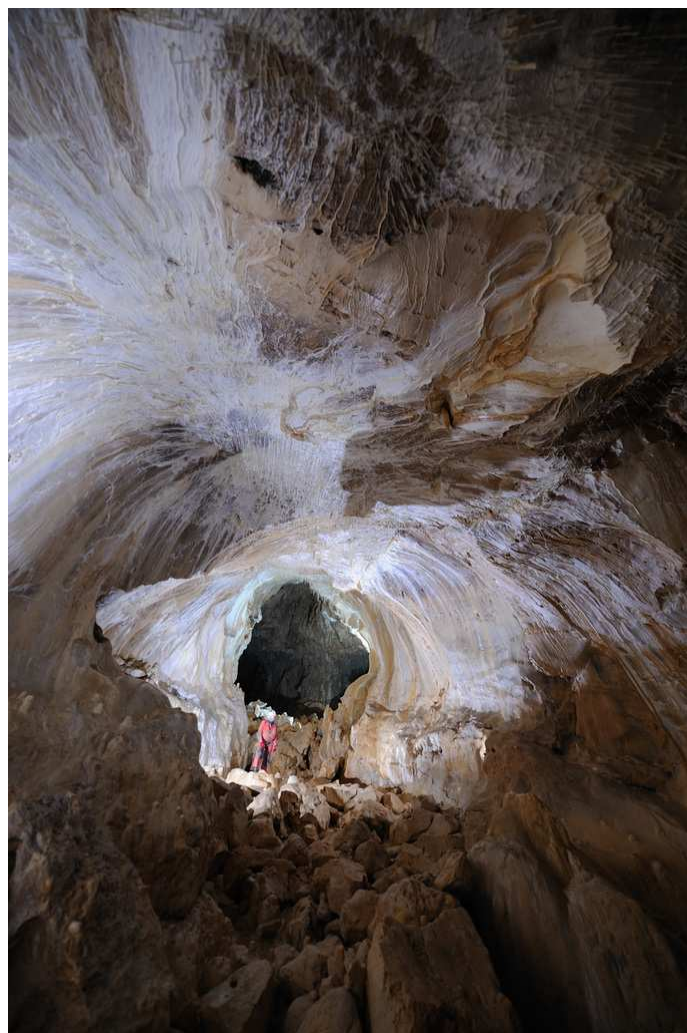
plongeurs) est très proche, d'ailleurs lors de la découverte de la grotte du Burlandier, les explorateurs ont espéré jonctionner avec la Serra. La grotte de Frébuge ou Maquis de Frébuge (Saint-Germain-de-Joux) développant 500 mètres environ, appartient au même système hydrologique. Autre cavité de moindre importance dans le secteur, la grotte de Charix développe environ 600 mètres.

Bibliographie sommaire :

- **Spéléologie Dossiers n°13**, 1977 Spécial « Grandes Cavités de l'Ain ». (Grotte de Charix p.40) (Grotte de la Serra p.79). La grotte du Burlandier est découverte en 1978 par la S.D.N. Oyonnax.
- **Les grandes cavités françaises**, 1981, Claude Chabert, p. 5-7.
- **Contribution à l'inventaire spéléologique de l'Ain, Jura Méridional**, Speleo 01 Spécial 1985, Bernard Chirol, p.40 (Charix et Serra), p. 253 (Burlandier) (plan p.252).

Compte-rendu de J.P. Grandcolas.

Pour les 1240m, c'est peut être ça puisqu'on l'a écrit... Il n'y a pas eu de découverte notable depuis sa découverte, surtout par manque de temps. La grotte de la Serra n'est pas réservée aux plongeurs. Nous désamorçons toutes les années les passages siphonnants, généralement en septembre, pour que les non plongeurs puissent participer aux explos. Lulu



© Christophe Tschertner

Remarque de Christophe : Le Burlandier est vraiment un chouette trou, qui est protégé intelligemment : porte

perméable sans guidage, balisage judicieusement positionnée. Ces photos sont là :

<http://www.ipernity.com/home/139619>

Mercredi 26 janvier 2011

Grotte du Crotot – Romain-la-Roche – Doubs (6000 mètres ; -40 m)

Part. : Michel Creuzé des Châtelliers (S.C. Villeurbanne – Université Lyon I *) – Marcel Meyssonier (S.C. Villeurbanne) – Robert Le Pennec (S.D.N.Oyonnax – Ain) – Michel Mathiot (Ass. spéléo. du Canton de Rougemont – Doubs) – Serge Caillault (G.S. Montagne – Fontaine – Isère) – Jean Philippe Grandcolas (Clan des Tritons – Lyon).

* Université Lyon1 UMR 5023 Ecologie des Hydrosystèmes Fluviaux - Hydrobiologie et Ecologie Souterraines



Cette sortie était initialement prévue le 22 décembre 2010, avec deux coéquipiers de plus (Didier Cailhol et Damien Grandcolas, non disponibles le 26 janvier), mais annulée suite à une fonte des neiges trop importante.

Premier RDV avec Serge à 7H à St-Pierre-de-Chandieu. A 7H50, nous sommes à la fac à Villeurbanne pour un 2^e RDV avec Michel et Marcel. A 10H30, nous sommes à Romain au supposé point de RDV fixé (mais JPG croyant trop bien connaître le coin, s'est planté de 2 km, la configuration des lieux étaient trompeuses !) – suite à un coup de mobile (merci Serge !), nous corrigeons l'erreur. Michel Mathiot et Robert dit « Bébert », éminent spéléo-plongeur (entre autres !) domicilié à Saint-Claude (Jura), sont au bon RDV. Présentations rapides et nous filons à la cavité, casse-croûte et change, la température n'est pas très élevée.

Vers midi, nous pénétrons dans la cavité convoitée (Michel a auparavant ouvert la porte « blindée » avec pioche et dégrissant !). La grotte du Crotot s'ouvre au fond d'une belle dépression, point de perte d'un ruisseau. Après une vingtaine d'années d'une fastidieuse désobstruction, la cavité est explorée le 18 juin 1978. La descente s'effectue au-travers de blocs cimentés et étayés, cette zone comme le reste d'ailleurs, est étonnamment très propre ! Après un court boyau, un beau méandre fait suite et débouche dans le collecteur. Nous irons vers l'aval jusqu'à la salle terminale, il y a très peu d'eau (jusqu'aux genoux par endroit) ; il n'y a absolument aucune difficulté de progression, un passage de quelques mètres oblige de courber l'échine et 2 siphons se shuntent par un passage supérieur. En moyenne, la largeur est d'environ 2 mètres pour une hauteur variable de 4 à 10 mètres, voir plus et ponctués d'élargissements notables comme le « réseau du monument », la « salle de Charleroi » et la « salle terminale ». A noter, des niveaux de mise en charge importants, certaines obstructions de la galerie, notamment dans la 2^e partie de la cavité, font barrage, outre le dépôt noirâtre sur certaines concrétions, les feuilles mortes collées sur les parois en sont des témoins sans équivoque.

Au retour, Michel, Marcel et Robert « pêchent » les petites bêtes, Serge et J.P.G. « immortalisent » la cavité, Michel Mathiot fait la connexion entre les deux équipes ! Il n'est pas

facile de faire le choix des pauses-photo, tant la galerie est photogénique et les concrétions multiples !

Le parcours aller-retour fait 4km. T.P.S.T. : 5H30.

En sortant nous avons un petit creux, un petit Côte du Jura amené par Bébert est le bienvenu. Pour notre culture, Michel Mathiot nous remet une plaquette de 30 pages « La grotte du Crotot ». A 18H30, nous séparons pour un retour dans une ambiance moins bavarde qu'à l'aller ! A 21H, nous sommes à Lyon.

Etage géologique : Bajocien inférieur. Altitude : 411 mètres.

Bibliographie sommaire :

* Spécial Pchu. Grottes et gouffres du canton de Rougemont (Doubs). Groupe Spéléo de l'A.S.C.R. Année 1984. 71 pages. Grotte du Crotot, pages 47 à 51 (plan).

* Inventaire spéléologique du Doubs, Tome 1. Partie Nord-Est. 1988. C.D.S. Doubs. Grotte du Crotot, pages 271 à 276.

* La grotte du Crotot. Ass. spéléo. du Canton de Rougemont. Plaquette de 30 pages.

+ quelques références issues de Spelunca, suite à la fameuse affaire du Crotot en date de 1981 :

- Dossier Crotot « Un acte inqualifiable ou les voyous sont parmi nous », pages 19 et 20. Spelunca n°3 – 1981.

- Dossier Crotot « la tentation totalitaire », pages 46 et 47. Spelunca n°7 – 1982.

Ces articles dénotent de la tension existante en Franche-Comté à cette époque !



© Serge Caillault

Les grandes cavités du coin : (dans un rayon de 12 km de Romain)

(ces cavités n'excèdent pas 70 m de profondeur, excepté Pourpeville : -106 m)

* Gouffre de Pourpeville, Soye : 10755 m

- * Grotte d'En Versenne, Luxiol : 8192 m
- * Grotte du Crotot, Romain : 6000 m
- * Grotte de la Malatière, Bournois : 4760 m
- * Trou des Seris, Gondenans les Moulins : 1800 m
- * Creux de la Roche, Autechaux : 1415 m
- * Grotte du Château d'Eau, Romain : 1300 m
- * Grotte de Sous la Côte, Gondenans-Montby : 1000 m environ
- * Gouffre de la Combe Aînée, Accolans : 925 m
- * Grotte de la Tuilerie, Gondenans-Montby : 750 m
- * Gouffre de la Croisotte, Fontenelle : 560 m
- * Gouffre-perte des Buis, Gondenans-Montby : 450 m
- * Grotte Nord du Mont le Vieux, Uzelle : 450 m
- * Perte du Moulin, Verne : 400 m
- * Grotte aux Ours, Gondenans les Moulins : 370 m
- * Source du Moulin du Crû, Uzelle : 300 m environ

(Sources bibliographiques : Inventaire spéléologique du Doubs, Tome 1. Partie Nord-Est. 1988. C.D.S. Doubs, Spelunca Mémoires n°27, 2004. Spéléométrie de la France et Plaquette « La grotte du Crotot », Ass. spéléo. du Canton de Rougemont).

En annexe :

Il y a 150 000 ans, un site paléontologique

Après un tir de mines, dans une carrière en exploitation à Romain-La-Roche, dans le département du Doubs, une équipe d'archéologues découvre en mai 1980 un site paléontologique et préhistorique d'âge quaternaire. Ce site est unique en France et en Europe par la diversité des animaux découverts et la quantité des ossements. Plus de 25 000 os d'une fossilisation et d'une conservation exceptionnelles ont été exhumés lors des différentes campagnes de fouilles.

L'aven de Romain-La-Roche est situé sur le territoire de la commune du même nom, dans le département du Doubs à 40 km au nord-est de Besançon, à une altitude de 410 m. Situé dans une carrière en activité, il a été mis au jour par des tirs de mines. Sans l'exploitation de la carrière, le site, entièrement comblé par des dépôts, n'aurait peut-être jamais été découvert. Le cours d'eau souterrain qui l'a formé l'a abandonné. Mais cet aven communique peut-être avec une série de gouffres ou de galeries qui ont été repérés dans cette carrière.

Le site de Romain-La-Roche se présente comme une imposante fissure de sept mètres de largeur moyenne sur 18 mètres de longueur connue actuellement, s'ouvrant dans un encaissant calcaire du jurassique moyen. Ce remplissage d'aven a été repéré sur 11 mètres de hauteur. Situé dans une carrière en activité, il a été détruit par des tirs de mines dans sa partie nord sur une dizaine de mètres. L'aven de Romain-La-Roche a livré de 1980 à 1992, une faune abondante de grands mammifères, de micromammifères (rongeurs, insectivores) et plusieurs espèces d'oiseaux. Des [datations](#) Uranium/Thorium sur ossements ont permis de dater le site à -150 000 ans +/- 18 000, soit à la troisième [glaciation du Riss](#) (Saalien), stade de la Warthe. Des silex taillés par l'homme de Néandertal mettent bien en évidence une occupation humaine. Cette dernière est confirmée par des traces de foyers non structurés dans certaines couches. D'autres niveaux témoignent de simples passages de chasseurs venus s'approvisionner en viande dans ce garde-manger naturel.

La grande faune diversifiée est composée principalement de mammoths, de rhinocéros, de carnivores représentés par quatre genres (ours, loups, renards, lions), des équidés (chevaux), des bovidés (boeufs, bisons) et des cervidés (cerfs, mégacéros, rennes, chevreuils).

Depuis 1980, année de la découverte, plus de 25 000 ossements appartenant à ces différents groupes ont été exhumés. Les os, souvent en connexion anatomique sont en état de conservation satisfaisante comme en témoigne, entre autres, le squelette complet d'un rhinocéros ou encore les crânes et les

restes osseux de trois lions exhumés sur le site et considérés comme uniques en Europe. L'aven de Romain-La-Roche a non seulement servi de piège naturel pour les grands mammifères à la démarche lente et difficile et d'abri à l'homme de Néandertal, homme au squelette très robuste, au crâne volumineux, long, large et bas mais aussi de tanière pour les carnivores tels que les lions et les ours.

Bien que la fouille ne soit pas terminée et que les travaux de détermination et d'étude de tous ordres soient en cours, Romain-La-Roche s'inscrit dans un ensemble de gisements relativement fournis et constitue l'un des sites paléontologiques et préhistoriques majeurs de France et d'Europe.

Extrait de : <http://mammoth.chez.com/rlr.htm>

Bibliographie aven de Romain-la-Roche + les liens relatifs aux articles :

* In: Gallia préhistoire. Tome 28 fascicule 2, 1985. pp. 235-258. Michel Campy.

http://www.persee.fr/web/revues/home/prescript/article/ga_lip_0016-4127_1985_num_28_2_2231

* Archéologia n° 312 - Mai 1995.

* Bulletin de la Société D'Emulation de Montbéliard Hors-Série N° 119 : Patrick Paupe : L'aven de Romain-La-Roche Un Site Archéologique Européen - Histoire ancienne – 1996.

* PAUPE (Patrick). *Il y a 150 000 ans l'aven de Romain-la-Roche : un site paléontologique et préhistorique*. Mouans-Sartoux : PEMF (Publications Ecole Moderne Française), 1997, 39 p. (BT Histoire, un lieu, une époque).

- Site le plus ancien de la région Franche-Comté : à proximité de Romain.

« Aven de VERGRANNE » dans le Doubs, il s'agit d'un gouffre découvert par l'exploitation d'une carrière, y a été recensé : un squelette complet de Rhinocéros, une canine d'enfant datée de 450 000 ans...

Michel CAMPY (sous la direction de), avec la participation de M.F. Bonifay, Bui-Thi Mai, J. Chagneau, J. Outline, D. Geraads, M. Girard, J.L. Guadelli, C. Guerin, F. Prat, A.M. Tillier, B. Vander-meersch : *l'aven de Vergranne (Doubs, France). Un site du pleistocene moyen a hominidé* (publié avec le concours du Ministère de la Culture, Sous-Direction de l'Archéologie). Extrait des Annales scientifiques de l'Université de Besançon, Géologie, 4e série, fascicule 5, 1983.

*Compte-rendu de J.P. Grandcolas
avec les corrections de Michel Mathiot.*

Complément de Michel Creuzé des Châtelliers : « J'ai passé quelques heures en chambre froide à 10-11° pour chercher des vers. Il semblerait que le "contrat" soit déjà rempli à demi, puisque je pense avoir déjà retrouvé *Troglodrilus jugeti* (mais à confirmer). Reste l'autre espèce, *Dorydrilus michaelsoni*, ce sera je l'espère pour la semaine prochaine, brrr ! ».

Samedi 29 janvier 2011 Grotte de Pabro - Grande Cournoise - Vercors

Part. : Jean Philippe Grandcolas – Guy Lamure – Ludovic Nicoli.

RDV à 8H à St Pierre de Chandieu. A 9H55 depuis la place de la mairie de Châtelus (Isère), nous attaquons la randonnée. A la recherche d'un passage, le trinôme s'égaille... Guy et Ludo perdent JP, parti sur une vire, et croyant le binôme arrivé au Pas Homonyme ou Pas de Pabro, JP poursuit esseulé. Entretemps, Guy et Ludo visitent la grotte Pabro (dével. 130 mètres ; dénivelé : 29 m) (équipement récent). Au bout d'une heure, 3 coups de mobile permettent de rétablir la connexion de l'équipée ! Ce Pas de Pabro est très vertical, une corde et les buis aident à l'ascension, aujourd'hui le passage est très sec, mais par temps humide, ça doit glisser ! Juste avant le

passage avec l'anneau scellé, s'ouvre le scialet du Curé (-23 m).

Après une pause casse-croûte, nous traversons le plateau boisé de la Grande Cournoise, en laissant sur notre droite le sommet à 1195 m, belvédère d'où nous narguent les chamois !

Après le Pas des Voûtes, nous descendons par un chemin taillé vers la vallée de la Vernaison, nous apercevons une vieille corde tonchée dans un superbe redan d'une centaine de mètres ; à une bifurcation, nous remontons un moment en direction du Pas de l'Allier pour admirer les falaises anciennement équipées. Retour sur Châtelus via le col de Méselier après 5 H de randonnée.

Nous souhaitions faire une virée à Bournillon, mais l'accès est interdit par arrêté préfectoral pour purge des falaises environnantes du site jusqu'à fin février 2011.

Bibliographie sommaire de la grotte de Pabro :

Grottes et scialets du Vercors – Tome 1 : Vercors Méridional. Inventaire spéléologique, 1978. Edition CDS Isère. B. Lismonde & J.M. Frachet. Pages 89 & 164 (coupe et plan).

Bibliographie randonnée :

VERTIGE D'EN HAUT. Courses et randonnées insolites en Dauphiné. Pascal Sombardier. Editions Glenat 2010.

Compte-rendu de J.P. Grandcolas.

Dimanche 30 janvier 2011

Traversée puits de Combe Rochotte (-89m) - Combe aux Prêtres (1237 mètres) - Francheville – Côte d'Or

Réseau de Francheville (4 entrées) : 28090 m ; -170.

Part. Tritons : Thierry Flon.

Part. S.C. Pompiers de Chatou - Yvelines : Catherine, Jean-Marie, Yann, Fabien, Benoît.

Arrivée en éclaireurs de Yann et Thierry le samedi soir. Repérage nocturne du gouffre de la Rochotte après avoir ingurgité une bonne saucisse au chou. Nuit au gîte La Clairière à Francheville.

Dimanche matin, rassemblement des 6 compères autour des tartines beurrées avant le briefing : 9h30, Yann et Thierry équipent la Rochotte, secondés par Vincent et Philippe, 2 spéléos très motivés du S.C. de Tours (merci pour le coup de main et encore désolé les gars pour le passage de nœud sur la corde trop courte !). Les autres entrent par l'entrée originelle pour nous rejoindre sous terre au pique nique. Après errance dans le réseau Ben, on finit par les croiser en bas des puits. Catherine nous guidera vers la sortie où une vraie « caillante » nous attend.

Chocolat chaud, limonade, Kir local puis retour vers l'île de France dans la soirée.

TPST : 6 heures.

Compte-rendu de Thierry Flon.

Bibliographie : Le réseau souterrain de Francheville, 100 ans d'explorations spéléologiques au cœur de la Bourgogne. S.C Dijon, 2010. 192 pages + atlas topographique.

Samedi 5 et dimanche 6 février 2011

Formation technique secours - Vallon-Pont-d'Arc - Ardèche

Part. Tritons : Fabien Darne – Bertrand Houdeau.

« La traditionnelle FDS (Fin De Semaine) de formation aux techniques secours aura lieu à Vallon Pont d'Arc - Ardèche, comme d'hab' la première FDS de février, soit les 5 et 6 février 2011 cette année. Cette formation est ouverte à tous les spéléos fédérés du département - assurés FFS et autonomes techniquement (passage de fractionnement, conversion, dégagement). L'objectif et de faire de la formation, on peut donc venir même si on ne sait pas... ».

Clubs participants : Vulcains - SCV - Troglodytes - Tritons - Gessasp - ASNE - SG Forez (Loire) - Association départementale des individuels (La Rouille) - Césame (Loire). Exercice regroupant trente deux personnes dans la grotte des Huguenots, sur les bords de l'Ardèche.

Hébergement : refuge spéléo du CESAME à La Combe.

Le samedi, rendez-vous à la grotte des Huguenots pour pique-nique au soleil. Vers 14h on s'ébroue pour installer les ateliers, planter du spit, travailler les décrochements, papoter. Vers 18h on plie pour repas à la Combe. En se serrant un peu on arrive tous à rentrer dans la joie et la bonne humeur. Nos GL (Gentils Logisticiens), Nicole et Jacques nous régaleront d'un "saucisse-lentilles" au poisson et sans saucisse, pour le plus grand bonheur de tous ceux qui ne mangent pas de viande, pas de porc, pas de saucisse et pas...

Après le repas, le GCT (Gentil CT) fait différents exposés techniques sur le matériel, le rôle de l'équipier et du chef d'équipe, le déclenchement de l'alerte, les débuts d'un secours et le secours de la Dragonnière de Gaud. Chacun rejoint ses pénates à des heures très variables et dans un état très discutable. Certains dormiront même à la belle ! (-3°C tout de même !).

Le dimanche, on rattaque vers 9h. Les ateliers se figent et les CT se pignent (pas tous, n'est-ce pas nanard !?). Vers 14h30, on fait une évacuation de la civière selon un circuit pré-établi. Il y a beaucoup de choses à voir et à reprendre, les chefs d'équipe du jour étant pour la plupart nouveaux, les équipiers découvrant également les techniques d'évacuation. Bref, un exercice très instructif, mais la sensation aussi d'un inachèvement et l'envie de refaire rapidement quelque chose. Rendez-vous est donc donné au 25 et 26 juin à la Moilda pour un exercice départemental.

A signaler la visite amicale de Jean-Luc Andrieux, sa compagne et sa petite fille de 3 mois, de Rémy Andrieux, en pré-retraité énergique et de Judicaël Arnaud, accompagné de Zoélie.

Compte-rendu de Fabien Darne.

Samedi 5 février 2011 Trou de la Bête

Part. Tritons : Olivier Venaut.

Reprise des explorations 2010-2011 par le Club Spéléo Montgeron (Essonne).

Après prise de renseignements auprès de Jacques Nant et de Jean-Phi Grandcolas, nous décidons de revoir le fond du Céphalopodes suite aux explos des Tritons de 1996, afin d'espérer la fameuse jonction avec le gouffre de la Vache Enragée.

Le 27 juin 2010, Sophie Biot, Jean-Louis Guettard et Vincent Biot rééquipent jusqu'au méandre (nombreux spits à tarauder). Contrainte SNCF oblige pour Jean-Louis, nous n'avons pas le temps d'aller au fond.

De retour le 5 février 2011, Sophie Biot (CSM/SC Vienne), Bertrand Valentin (MAPS), Olivier Venaut (Tritons) et Vincent Biot (CSM/SC Vienne) terminent l'équipement jusqu'à la diaclase terminale. Olivier dépasse le terminus de 1996 de quelques (centi ?) mètres mais c'est vraiment trop étroit, humide et « gras ». La jonction hypothétique gardera ses secrets...

Les puits du Calamar sont déséquipés et direction les puits parallèles fossiles. L'équipement date de la première : quelques amarrages forés et Vincent se retrouve dans le P30 qui jonctionne avec la base des puits du Calamar et la diaclase terminale. Malheureusement, pas de départs ou de possibilités de shunter la diaclase plus en hauteur. Le P30 arrive à l'opposé de cette dernière qui se referme dans ses hauteurs.

La cavité est déséquipée dans la foulée (TPST : 9h).

A noter, un départ à 7m de haut dans la cheminée qui donne accès aux puits parallèles. Elle nécessite un bon grimpeur ou un

peu d'artifs, nous n'avons donc pas pu la franchir. Mais d'après Jacques Nant, elle aurait été vu et serait sans suite.

Compte-rendu de Vincent Biot.

Commune de Sainte Marie du Mont
Massif de l'Alpe - Chartreuse
Département de l'Isère
Coordonnées : 880,662 - 353,054 - 1680 m
Bibliographie : Explos Tritons 7-1996 page 9-52.
Dénivelé : +45 m ; -212,50 m (en 1987)
Développement : 1230 mètres (en 1996) (sans la grotte N°71)

Topométrie : Au 31/12/1996 (Jacques Nant)
Développement + Dénivelation
Trous de la Bête = 703,0 m. = + 47,5 m. / - 212,5 m.
Grotte des Pieuvres = 154,0 m. = + 27,5 m. / - 232,5 m.
Trous de physalies = 150,0 m. = + 23,5 m. / - 236,5 m.
Méandre des Nautilus = 223,0 m. = - 260,0 m.
Total Réseau des Céphalopodes = 1230,0 m. = - 260 m.

Samedi 12 février 2011 Grotte Baudin - Réseau du Verneau - Nans-sous-Sainte-Anne - Doubs

Part. Tritons : Ludovic Nicoli.

RV 5h du matin, ça fait « bonheur » - arrivée 8h gîte du Lison. Participants : Patrice Folliet (ASVF - Villefontaine - Isère) - Ludo - 2 grenobloises (SGCAF - Grenoble - Isère) - 1 Furets Jaunes de Seyssins (Isère) - 2 Troglodytes (Lyon) (des spéléos très sympas) et plusieurs parisiens. Café, discussion, je regarde les jolies filles. Départ pour la grotte Baudin - arrivée 11h au trou - belle rivière facile - équipement fixe - assez aquatique. Après 3h30 de progression - arrivée au « tripode » très jolie concrétion - c'est le but, ensuite visite de la galerie des macaronis, et retour. Petite collation au gîte, re-discussion, je regarde encore les jolies filles. Départ 22h - arrivée 3h plus tard. T.P.S.T. : 8h30.

Samedi 12 février 2011 Prémillieu - Ain

Part. : Guy Lamure.

Départ du virage en épingle à la sortie de Tare en suivant le chemin forestier et je finis au GPS pour retrouver l'entrée du gouffre de la Berratière (repéré le 26/10/2010). Un bout de nouille pour sécuriser la descente et me voilà rapidement au fond à -6,5 m ; je brasse quelques blocs mais pas de suite évidente et pas de courant d'air. Remontée en faisant la topo et retour à la voiture en passant par les bois.

Je me rends ensuite à la grotte 2 de Crêt sous Perdrix et en fais rapidement la topo (5 visées seulement - développement : 14 mètres) et finis l'après-midi à la grotte de Crêt sous Perdrix, où je vais gratter et ressortir les traditionnels 10 bacs de déblais.

TPST : 3H.

Samedi 19 février 2011 Raquettes - Chartreuse

Part. : Odile Penot - Jean Philippe Grandcolas - Bertrand Houdeau - Guy Lamure - Ludovic Nicoli.

RDV à St Pierre de Chandieu à 7H30 puis 8H30 à Veurey-Voroize avec Odile. A 9H35, nous attaquons la rando au départ du Col de Porte (1326 m), sans raquette, car il y a peu de neige, et quand il y en a, elle est suffisamment gelée pour porter sous nos pas. Nous montons au sommet de La Pinea (1771 m), puis traversée sur les crêtes de Balme de l'Air ; vers 13H30, nous sommes au sommet du Charmant Som (1867 m), pause déjeuner, le temps est très ensoleillé, la température est douce, la vue à 360° est superbe. Retour vers le col par la route à 15H30.

Samedi 26 et dimanche 27 février 2011
Gouffre de la Muraille de Chine – Arâches-Flaine
Haute-Savoie

Participants:

David Cantalupi / le Dav (S.C. Mont-Blanc - Haute-Savoie & Clan des Tritons)
Christian Charletty / Charlot (S.C. Mont-Blanc - Haute-Savoie)
Patrick Noël (S.C. Mont-Blanc - Haute-Savoie)
Laurent Cadilhac (Clan des Tritons)
Ludovic Nicoli (Clan des Tritons)
Olivier Venaut (Clan des Tritons)
Philippe Monteil (Césame - Loire)

Invités de longue date par notre haut-savoyard de service « the Dav », pour voir le plus beau pays du monde, nous parvenons à constituer une équipe de « jeunes », pour taquiner les -500, à La Muraille de Chine (-800m).

« Facile, grand et beau » qu'y y avait dit et en plus c'est vrai ! Après le ramassage des uns et des autres le long de la route, nous débarquons vendredi soir chez Dav (à Morzine), dans son petit chalet, intime et bienvenu.

Le samedi, nous retrouvons, à Arâches, Charlot et Patrick (président du SCMB), dans un des repères du club.

Puis présentation rapide du massif, au col de Pierre Carrée. Nous redescendons 150m plus bas, pour démarrer l'approche à pied (parfois en raquette) qui très vite nous amène à nous engager dans un petit canyon enneigé, très esthétique.

Les photos d'été de ce même canyon, parcouru d'un vigoureux torrent, nous feront comprendre tout l'intérêt des visites hivernales...

Au bout d'une 1/2 heure de marche d'approche, nous arrivons à l'entrée qui se désescalade, pour profiter d'une galerie de belle dimension, permettant de se changer au sec.

Ensuite après avoir rampé à quatre pattes, dans le seul passage bas de la sortie, c'est l'enchaînement de puits vastes et bien formés, entrecoupés de quelques courts méandres plutôt spacieux et intelligemment équipés de marches métalliques, placées aux endroits stratégiques.

Et si à la descente, les équipements de départ de puits se révèlent toujours confortable, à la montée, ils seront doublement appréciés.

1h30 plus tard, nous nous retrouvons tranquillement à -500m, où nous troquons nos verticales pour quelques horizontales, dont certains passages actifs et d'autres bien concrétionnés, surtout en fistuleuses.

La suite vers -800m ne sera pas pour aujourd'hui, question d'apprivoiser la bête, la suite se révélant bien plus engagée (plus d'actif).

Après avoir repris quelques forces, nous remontons équipé chacun d'un petit kit : nos hôtes ont du savoir vivre !

En dehors des 2 premières longueurs plein vide du début, la plupart des puits se remontent en alternatif et du coup nous économisent énormément.

2h15 à 2h30 plus tard, nous sommes de retour au vestiaire, toutes les cordes remontées en haut des puits, pour laisser passer les vagues de l'été (sans parler de celles du printemps). Nous reprenons nos équipements de montagnards, surpris de n'être pas plus fourbus par cette virée à -500 et tout de même admiratifs pour les explorations en premières dégustées par nos haut-savoyards, avec rappelons le un bivouac et quelques kits, sans doute plus volumineux que les nôtres.

Mais quel avenir prometteur pour ce trou !

Compte-rendu d'Olivier Venaut.



La Muraille de Chine © David Cantalupi

Date(s) à retenir - Date(s) à retenir

- * **26 & 27 mars 2011** : topographie et photographie au Réseau du Chaland – Haute-Saône.
- * **16 & 17 avril 2011** : rassemblement Arsip à Millau (Aveyron).
- * **23/24/25 avril 2011 (Pâques)** : Lozère (complet).
- * **Congrès régional de spéléologie / Assemblée générale du Comité spéléologique régional Rhône-Alpes.**
Vassieux-en-Vercors (Drôme) : **21 - 22 mai 2011.**
- * **Assemblée Générale F.F.S. – Toulouse (Haute-Garonne) :**
12 & 13 juin 2011.
- * **25 & 26 juin 2011** : exercice secours SSF 69 à la grotte Moilda – Ain.
- * **30 juillet au 15 août 2011** : camp à la Pierre Saint Martin.

Les sorties à programmer

Outre tous nos travaux en cours (Clot d'Aspres, Lozère, ...), certaines classiques sont à programmer :

- Grotte de la Cambise (Chartreuse), nouveau réseau
- Gouffre Karen à Flaine (Haute-Savoie)
- ... entre autres.

Demander le programme.

Le coin des stages 2011

Calendrier des stages 2011

http://ffspeleo.fr/stages/formations_ffs_2011.php

Les nouveaux adhérents 2011

Elodie et Fabrice Valette – Saint-Symphorien d'Ozon (Rhône)
Elodie (26 ans) débute la spéléo, Fabrice (34 ans) est sapeur-pompier professionnel et diplômé E.F.S., après une pause de quelques années, il reprend l'activité - il fut fédéré à Oxykarst (Pyrénées-Atlantiques), ils ont une fille de 13 mois, nommée Zoé.

Ludovic Nicoli (51 ans) – Villefontaine (Isère), membre depuis une quinzaine d'années de l'A.S.V.F. (Isère), montagnard et spéléo accompli !

Manon Tschertter (15 ans) – Saint-Hostien (Haute-Loire), la digne fille de son père ! elle n'a pas ses défauts !

Changement d'adresse – téléphone – nouveau mél

jeanyvesmolinaro@yahoo.fr

Publications – Publications – Publications

- Ouvrage de Numa Broc : "Une histoire de la géographie physique en France (XIXe-XXe siècles. Les hommes. Les oeuvres. Les idées", aux Presses Universitaires de Perpignan. Il est possible de commander en ligne, ce qui assure un port gratuit en France : <http://pup.univ-perp.fr/presentation.php>.

- **Les cavernes de Niaux – Art préhistorique en Ariège-Pyrénées.** 230 pages. 39 euros. Ed. Errance.

- **L'art des cavernes en action.** Tome 1 , les animaux modèles : aspect, locomotion et comportement. 2009. Marc Azéma. 222 pages. 32 euros. Ed. Errance.

- **L'art des cavernes en action.** Tome 2 , les animaux figurés, animation et mouvement, l'illusion de la vie. 2010. Marc Azéma. 304 pages. 39 euros. Ed. Errance.

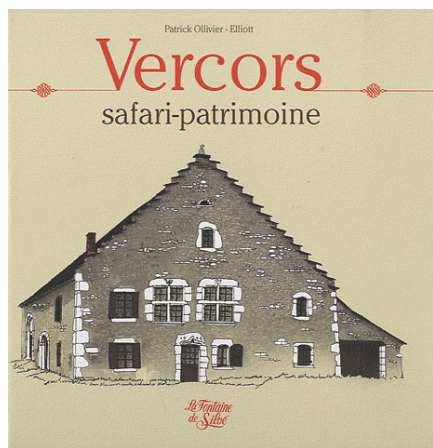
- **Grotte Chauvet Pont d'Arc – Impressions...** 100 pages, Collectif. 15 euros. Ed. Du Chassel.

- **Préhistoire de l'Ardèche.** Jean-Louis Roudil. 200 pages. 38 euros. Ed. Du Chassel.

- **Art périétal. Grottes ornées du Quercy.** Michel Lorblanchet. 445 pages. 49 euros. Ed. Du Rouergue.

Ouvrages en commande chez : <http://www.librairie-epona.fr/>

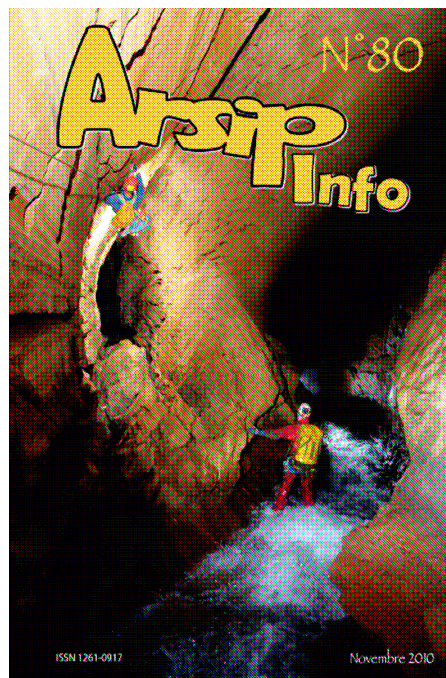
- **Vercors safari-patrimoine.** Patrick Ollivier-Elliott. 287 pages. Dessins à la plume. 19 euros. La Fontaine de Siloé.



- **Spéléo Magazine n°72.**



dans lequel on trouvera plusieurs photos effectuées par Serge Caillault lors de notre visite du 17 mai 2009 au gouffre du Grand Glacier.



La Gazette en vrac...

Pour ceux qui souhaitent suivre le périple de 18 mois de Gaëlle et Murin <http://www.eveilmomade.fr/>
eric.murino@gmail.com

J'ai le regret de vous informer du décès de notre ami **René Misery**. Sa santé déclinait depuis plusieurs années et un dernier accident cérébral l'a emporté le samedi 4 décembre.

René a été longtemps un membre actif de notre club. Il aimait la spéléo sportive et aquatique avec une prédilection pour le gouffre de Pourpelle qu'il affectionnait particulièrement. Il pratiquait également la plongée sous-marine et la voile.

Il avait créé une entreprise de confection à Baume les Dames (Doubs), où il employait une douzaine de personnes. Après sa fermeture, il créa Sélection RM, une petite entité de fabrication et de vente de matériel spéléo par correspondance. Beaucoup de collègues Suisses, Belges ou Allemands de passage dans la région passaient par son atelier chaque week-end.

Très créatif, il a mis à profit ses compétences pour créer les premières combinaisons souples. Très bien taillées, agréables à porter et résistantes, elles se diffusèrent très largement et n'avaient rien à envier au matériel actuel. Nous lui devons un certain nombre d'innovations qui ont parfois été reprises dans d'autres domaines (boudriers culottes, gaines anti-frottement, sacs divers...).

René avait beaucoup d'humour. Il aimait la vie et nous garderons le souvenir de tous les bons moments que nous avons passés ensemble, sous terre ou autour d'une bonne table.

Pour le GSCB, Denis Motte, le 5 décembre 2010.

Bienvenue sur le site de la Maison Lorraine de la Spéléologie
<http://maison-lorraine.ffspeleo.fr>



Pour une combi ou sous-combi sur mesure :

<http://www.sylvie-couture.fr>

Sylvie Graïa - Sylvie Couture

Rue du Pigeonnier 12150 Lapanouse de Sévérac

Tel:05.65.47.68.70

sylvie_couture@orange.fr

Les 50 ans de la F.F.S. auront lieu lors du Congrès National à Millau les 18, 19 et 20 mai 2013.

Thème : « Les mondes souterrains ».

Groupe spéléo archéo de Mandeuve – Doubs :

<http://www.speleo-mandeuve.fr/>

Neuvième colloque d'hydrogéologie en pays calcaire (**Besançon, 1-3 septembre 2011**). Site internet :

<http://sites.google.com/site/h2karst/>.

Le blog de News Explos vient de subir un sérieux lifting pour être plus présentable. On y trouve des infos sur les activités outdoor avec surtout de la spéléo (quand même) et des infos d'expés. Il y a + de 1000 visiteurs uniques/jour sur Explos.

La nouvelle adresse du blog : www.explos.eu

Phil Bence.

13ème Congrès international de l'AFTES (Association française des tunnels et de l'espace souterrain)

Lieu : La Cité, Lyon

Département : Rhône (69)

Date : Du 17/10/2011 au 19/10/2011

Thème : Espaces souterrains de demain

La réunion des grands électeurs F.F.S. de la région Sud-Est est prévue le **samedi 12 mars 2011 à Avignon** (Vaucluse).

Madeleine Cabidoche, membre Arsip, épouse de l'entomologiste Michel Cabidoche, décédé en 1979, nous fait don d'une cinquantaine de N° d'Arsip Info.

Survolez la France Géologique en 3D dans [WorldWind](#)

• Téléchargez le fichier [WorldwindConfigs.zip](#)

• Décompressez le dans le répertoire d'installation de WorldWind (par défaut C:\Program File\Nasa\WorldWind)

<http://www.brqm.fr/cartegeol.jsp>

Le site Internet de Damien Butaeye « Arsiépien » : www.damienbutaeye.com. Le roman photo Romy y est présenté dans la section "stories".

PS : Mon site Internet est vraiment tout récent et sera prochainement complété et amélioré. N'hésitez pas à y faire un tour et me faire part de vos critiques. Merci d'avance.

Quelques bonnes infos (Lascaux et Chauvet) sur le site Edytem : <http://edytem.univ-savoie.fr/>

<http://gersam.ifastnet.com/index.htm>

* Inventaire spéléologique détaillé des grottes et gouffres du Larzac et de la Sérane. Travaux du GERSAM Montpellier (Hérault).

* Inventaire spéléologique du Causse de Viols le Fort-Cazevielle (Hérault). Travaux du GERSAM Montpellier (Hérault). Et son ancêtre de 1908, la belle monographie de Genevaux.

* Inventaire spéléologique du Causse de l'Hortus (Hérault). Travaux du GERSAM Montpellier (Hérault). Le texte intégral !

* L'article culte de Mazauric sur les mystères souterrains du Larzac sud dans Spelunca VIII, N°60, Juillet 1910.

* Etude statistique des cavités de la SERANNE.

Des références bibliographiques incontournables, les traces écrites de la grande saga rouxiste, nos productions 100% gersamiques :

LES BULLETINS DU GERSAM ONLINE (1966-2000)

Mise en ligne du compte-rendu du stage photo qui s'est tenu du 4 au 6 juin 2010 à la Combe aux Prêtres sur le site de la commission audio-visuelle fédérale.

<http://audiovisuelle.ffspeleo.fr/documents/cr-stage-2010.pdf>
(Info Michel Bouthors).

Tout ce qui touche aux souterrains :

http://troglos.free.fr/dossiers_liens_biblio/liens.html

<http://www.ledauphine.com/isere-sud/2010/12/30/la-onzieme-entree>

Les Furets Jaunes de Seyssins (Isère) vont "gabariser" au printemps cette onzième entrée de la Dent de Crolles, trop sélective de 0 à -20 m. En dessous cela fera quasi un P150 équipé plein gaz pour le fun. Ce sera la traversée la plus rapide de la Dent de Crolles. Info de « Bronto » FJS.

* Disparition d'Eric Establie: c'est officiel, ils arrêtent les recherches

<http://www.ledauphine.com/ardecche/2011/01/08/c-est-officiel-ils-arretent-les-recherches>

* Ardèche: arrêt des opérations pour remonter le corps d'un spéléologue noyé

<http://www.leparisien.fr/lyon-69000/ardecche-arret-des-operations-pour-remonter-le-corps-d-un-speleologue-noye-08-01-2011-1218731.php>

* C'est donc avec une immense peine et à contrecœur que le SSF donne son avis technique sur une fin d'opération

http://www.speleo-secours-francais.com/index.php?option=com_content&view=article&id=445:2010-10-24-suivi-de-loperation-solidarite-eric-establie&catid=144&Itemid=182

Activités 2010 du Clan des Tritons

Effectif : 29 personnes (-2 par rapport à 2009) dont 10 féminines, 4 fédérés extérieurs, décomposé en 7 « sections » :

la section parisienne (2 membres),

la section iséroise (10 membres),

la section lyonnaise (13 membres),

la section héraultaise (1 membre),

la section de la Loire (1 membre),

la section auvergnate (1 membre),

et la section haut-savoyarde (1 membre).

40% de l'effectif est titulaire d'un brevet fédéral.

Principales cavités visitées :

Massif du Jura :

Ain : Sous les Sangles - Gave aux Clercs - Barmeon - Mine de Saint-Champ - Préoux.

Doubs : Pourpeville.

Massif des Préalpes :

Chartreuse : Cofre - Cambise.

Savoie : Peney.

Haute-Savoie : Diau.

Vercors : Coufin-Chevaline - Clot d'Aspres - Roche - Berger.

Dévoluy : Clot - Puits des Bans.

Lozère : Sainte-Hélène - Aven de Saint-Etienne-du-Valdonnez.

Sauveterre : Corgnes - Baumes-Chaudes - Lacas.

Méjean : Barelle.

Noir : aven Noir

Gard : Buse - grotte Arva-grotte Claire.

Hérault – Montagne Noire : PN77 - Ladouch-Rautely - Asperge.

Pierre-Saint-Martin : salle de la Verna - Napia.

Canyon du Ruzand dans le Vercors.

Explorations : voir page suivante « La Mare aux Tritons »

Stages – exercices et secours :

- Participation au WE de formation technique secours en Ardèche.
- Participation à l'exercice-secours régional à la Falconette (Ain).
- Participation à l'exercice-secours régional au 3 Bêtas (Haute-Savoie).

Activités fédérales :

- Congrès Régional à Autrans (Isère).
- Congrès National FFS à Saulz (Vaucluse).
- 19^{ème} Rassemblement Causenard à Montpeyroux (Hérault).
- Participation à la grotte de La Balme-les-Grottes (Isère) dans le cadre des Journées Nationales de la Spéléologie.
- Assemblée Générale du C.D.S. Rhône à Lyon.

Responsabilités fédérales :

- Laurence Tanguille : Présidente de la FFS.
- Christophe Tschertter : Président Commission Environnement FFS et grand électeur de Rhône-Alpes.
- Fabien Darne : Conseiller Technique Départemental Spéléo et grand électeur du Rhône.
- Jean Philippe Grandcolas : co-responsable commission Environnement C.D.S. Rhône et grand électeur du Rhône et de Rhône-Alpes.

Publications :

La Gazette des Tritons, journal interne et « intime » mais de notoriété nationale, voire internationale, continue de « sortir » trimestriellement, n°58-59-60-61 - 2010.

Jean Philippe Grandcolas - Décembre 2010

Après approbation par les membres du Clan des Tritons lors de leur assemblée générale du 12 décembre 2010 à Saint-Denis (Gard).

La Mare aux Tritons - Explorations 2010

Lozère : désobstruction de la grotte de Sainte-Hélène.

Massif de la Pierre-Saint-Martin :

Prospection.
Rééquipement du gouffre L.5.
Gouffre E3, topographie.

Massif du Vercors (Moucherolle) : grotte du Clot d'Aspres.

Travaux dans le Bas-Bugey (Ain), Chartreuse et Lozère.

Toutes les explorations sont relatées dans La Gazette des Tritons n°58 à 61.



Les morts du karst

[Veit Heinichen](#) (Auteur), [Colette Kowalski](#) (Traduction)

Petite leçon d'histoire récente chez nos voisins transalpins. Plus précisément en Istrie, cette péninsule coincée entre Italie et ex-Yougoslavie (la Croatie et la Slovénie désormais). Là où Trieste fait face à Venise. Une région malmenée pendant ce dernier siècle, ballottée entre les fascistes de Mussolini, les nazis d'Hitler et les communistes de Tito. Comme on le dit si bien : dans cette région on ne sait jamais quel passeport on aura le lendemain. De cette histoire mouvementée subsistent des traces dans la mémoire des habitants : celles des massacres au cours desquels des milliers de personnes furent pourchassées et massacrées, tantôt par un camp, tantôt par un autre. Le relief karstique de l'arrière-pays recèle, comme le Vercors ou la Chartreuse chez nous, de nombreuses failles : les foibe en patois local. Et les pratiques de cette époque sauvage voulurent que les indésirables y soient précipités, bon débarras. Que ce soit les croates pour les fascistes ou, plus tard, les italiens pour les communistes, prémices des nettoyages ethniques modernes. Ce passé douloureux sert de toile de fond au polar de Veit Heinichen, un allemand qui vit à Trieste : Les morts de karst, on ne peut être plus clair. Comme dans beaucoup de polars modernes, les événements du passé ont encore des échos dans les drames actuels. Et c'est dans ce contexte que le commissaire Proteo Laurenti va mener son enquête. Encore un flic plus à l'aise dans ses investigations professionnelles que dans sa vie privée. On n'a pas été tout à fait convaincu par le personnage de Laurenti, une sorte de version italienne à mi-chemin entre l'Adamsberg de Fred Vargas et le Wallander de Henning Mankell, mais ce bouquin a l'évident mérite de nous dévoiler tout un pan d'histoire-géo méconnu et peu enseigné (ou alors on dormait près du radiateur). Ça mérite un second épisode.

Quand Michel Letrône stimule l'ego de J.P.G. !

Il y a 50 ans : le Comité Départemental de Spéléologie
Naissance... par Michel Letrône
Spéléo Magazine n°72, Décembre 2010

Michel Letrône, fut le premier président, 12 autres se sont succédé au cours de ces 50 ans, dont : René Ginet, futur président de la FFS, puis Joël Rouchon, Pierre Rias (Spéléo Secours Français), Jacques Gudéfin, Patrick Pelloux... On remarque la présidence de Jean-Philippe Grandcolas, qui en 14 ans de dévouement a laissé une structure solide : avec l'organisation des exercices de secours, des stages techniques, des « Journées de la spéléo », des expéditions « Interclubs » et une ambiance sympathique. Tous les présidents ne se ressemblent pas.

On n'oublie pas que chaque CDS a aussi besoin d'un secrétaire et d'un trésorier pour assumer correctement sa tâche. Ces rôles (in-grats) ont tous leur importance.

Un site pas trop mal fait sur les « voies ferrillées »
<http://viaferratafr.free.fr/via-ferrata.php>

Quelques derniers sites trouvés pour l'histoire Verna – Tritons :
<http://fr.scoutwiki.org/Clan de la Verna>
<http://www.rivieresmysterieuses.org/>
Expé Djurdjura 2005
<http://aitouabane.over-blog.com/article-29131033.html>

Thèse de doctorat de l'Université de Perpignan – 2009 :
Youcef SAM
Titre : Etude paléontologique, archéozoologique et taphonomique des grands mammifères du site Pléistocène moyen d'Orgnac 3 (Ardèche, France).
Directeur de thèse : Henry de Lumley
UNIVERSITE DE PERPIGNAN VIA DOMITIA (UPVD)
FACULTE DES LETTRES ET SCIENCES HUMAINES
ECOLE DOCTORALE «Territoires, Temps, Sociétés et Développement » (ED 60)
http://gouleyrous.univ-perp.fr/files/theses/SAM_Youcef.pdf

Effectif du Clan des Tritons en 2011 :
34 membres fédérés dont 5 fédérés Rhône (4 dans la Loire et 1 en Haute-Savoie).
12 féminines.
5 membres de –18 ans.

Relief karstique
http://www.geowiki.fr/index.php?title=Relief_karstique

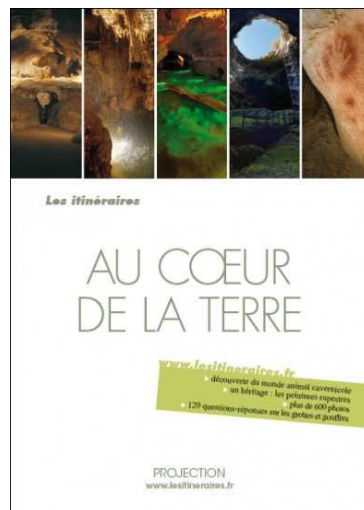
Ayant récupéré les fichiers d'ouvrages numérisés d'Edouard-Alfred Martel sur le site de la bibliothèque inter-universitaire de Jussieu, je les mets à disposition sur mon site à l'adresse suivante : <http://fabien.darne.free.fr/speleo/martel/>
* **Les cavernes de la Grande-Chartreuse et du Vercors** / par É.-A. Martel -impr. de Allier frères (Grenoble)-1900
<http://gallica.bnf.fr/ark:/12148/bpt6k5544976s.r=E-A+Martel.langFR>
* **La spéléologie ou Science des cavernes** / par É.-A. Martel -impr. de Durand (Chartres)-1900
<http://gallica.bnf.fr/ark:/12148/bpt6k5531037c.r=E-A+Martel.langFR>

Voilà ce que la Lettre du Spéléo-club de Paris disait du sujet (n° 278, octobre 2009) :

MARTEL SUR GALICA

Gallica est la bibliothèque numérique de la Bibliothèque nationale de France. Elle regroupe des livres numérisés, des revues, des photos, etc. On peut y consulter en ligne plus de 70.000 monographies imprimées. Récemment Gallica a ajouté à son énorme bibliothèque quelques livres du "père de la spéléologie", Édouard-Alfred Martel. Deux ouvrages — La spéléologie ou science des cavernes, Les cavernes de la Grande-Chartreuse et du Vercors, (il s'agit en fait d'un tiré-à-part d'un article de 84 pages) — sont présentés en mode image et en mode texte, mode par lequel les recherches sont disponibles. Cependant la reconnaissance optique de caractères (on utilise souvent le sigle OCR, optical character recognition) est loin d'être parfaite. Notamment les e deviennent parfois des c, les t des l. Ce qui peut donner par exemple "lc réseau dcs Vilarcllcs" [dans le Lot] et rend les recherches par nom quelque peu délicate. On peut alors se reporter sur le mode image. On peut également trouver 5 autres ouvrages de Martel — Le gouffre et la rivière souterraine de Padirac (Lot), L'évolution souterraine, La France ignorée. Sud-Est de la France (tome 1 seul), Les abîmes, Nouveau traité des eaux souterraines — en mode image seul. Les pages ont été scannées, mais les recherches sur le texte par les moyens informatiques sont impossibles. L'ouvrage reste consultable en regardant les pages, en cherchant avec l'aide de l'index originel par exemple. Mais lire le livre sur écran devient vite lassant... L'impression des pages est possible.

Jacques Chabert.



Au coeur de la Terre

Au coeur de la Terre s'intéresse au monde souterrain sous toutes ses formes.

- . découverte du monde animal cavernicole
- . un héritage : les peintures rupestres
- . plus de 600 photos
- . 120 questions-réponses sur les grottes et gouffres

Prix de vente : 19,90 € TTC



Le nouvel Info-Plongée vient de sortir: il est disponible en ligne ici : <http://efps.ffspeleo.fr/sommaire.html>

Dans le numéro précédent, J.P. Baudu y a relaté sa plongée dans la grotte du Pré de Neyrac (Lozère) en 2009.

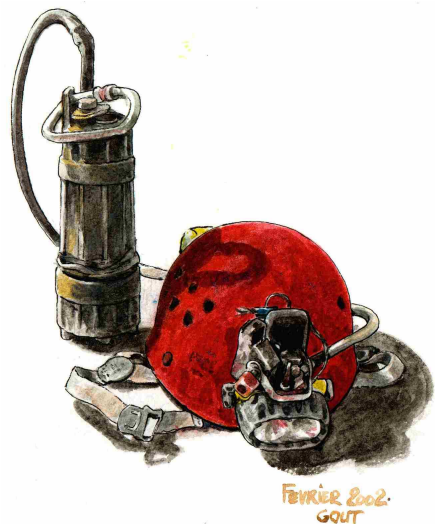
Le site commission documentation de la Fédération essaye de tenir à jour une liste des publications en ligne qui peuvent intéresser les spéléologues et canyonistes. Du bulletin de club au bulletin du B.R.G.M. en passant par "Le journal du C.N.R.S.", "La revue de

géographie alpine", cela se trouve ici
http://codoc.ffspeleo.fr/index.php?page=cnds/bulletins_en_ligne

Il y aurait quelques produits Petzl contrefait et dangereux provenant de la Chine...
Des nouvelles plus précises au lien :
<http://www.karstworlds.com/2011/02/attention-petzl-warns-for-fake-chinese.html>
sous réserve d'authenticité !!

Grotte Chauvet - l'espace de restitution : ouverture prévue en 2014, comme le collège de Saint-Pierre-de-Chandieu !!
<http://www.grotte-chauvet.org/>

La **grotte de la Luire** (Massif du Vercors – Drôme) est en vente sur ebay ! 65000 euros.



"La plus coûteuse des dépenses, c'est la perte de temps."
Théophraste, philosophe grec, né en 371 av. J.-C., à Eresos, dans l'île de Lesbos.

Sports aventure

découvrir, partager, aller plus loin
<http://www.explos.org/blog/>
LE NOUVEAU BLOG EXPLOS EST EN LIGNE !
www.explos.eu

Rassemblement de la Co-Jeune.

23 au 25 Avril – Plateau d'Albion (Vaucluse)

La Commission Jeune organise un week-end dans les plus belles verticales du plateau d'Albion...

L'objectif est bien évidemment de se rencontrer, échanger et de se retrouver, tout en pratiquant notre passion commun qui est la spéléo. Pour cette occasion, **différentes cavités** seront équipées (**Jean Nouveau, Autran, le Calavon, le Rousti**) offrant ainsi un large choix allant ainsi de la ballade souterraine à « l'explo » de 12h. Permettant à chacun de pratiquer la spéléo à son niveau tout en fonction des conditions météorologiques. **Il sera donc possible de faire de la spéléo du samedi au lundi.**

L'hébergement aura lieu au camping de Saint Christol.

BULLETIN D'INSCRIPTION individuel

A renvoyer à BALDO Bastien, 605 chemin de Claps, 13126 VAUVENARGUES ; avant le 18 Mars
Accompagné d'un chèque de 30 euros (camping et repas) à l'ordre de la Fédération française de Spéléologie.
Pour tout renseignements tél : 06 59 55 55 49.

Les Parcs naturels régionaux s'opposent à l'exploitation du gaz de schiste

Plusieurs Parcs naturels régionaux se trouvent actuellement confrontés à des autorisations d'exploration et de recherche de gaz de schiste sur leurs territoires. Ces permis, qui ont été délivrés sans concertation préalable, soulèvent de nombreuses interrogations au sein des Parcs, et parmi les élus et acteurs concernés. Le travail de la mission sur les enjeux économiques, sociaux et environnementaux, lancée le 4 février 2011 par le Ministère chargé du Développement Durable et le Ministère de l'Economie, des Finances et de l'Industrie, renforcent les questions légitimes sur la délivrance de ces autorisations.

L'expérience nord-américaine sur l'exploitation d'hydrocarbures de roche-mère est particulièrement inquiétante en raison de l'injection dans les sols de produits chimiques, de sable et d'eau en grande quantité. Ces injections considérables polluent les nappes phréatiques et peuvent également avoir de lourds impacts paysagers. L'absence de prise en compte par l'État de l'avis porté par les Parcs sur les risques environnementaux et sanitaires qu'entraîne l'exploitation des gaz de schistes va à l'encontre de leur mission de protection de l'environnement et entre en contradiction avec le rôle attribué aux collectivités territoriales dans le cadre de la loi portant engagement national pour l'environnement – dite Grenelle 2 – de réduire des consommations d'énergie, de développer les énergies renouvelables locales et de lutter contre le changement climatique.

Le réseau des Parcs marque sa ferme opposition aux démarches d'exploration gazière. En conséquence, la Fédération demande à l'État :

- 1/ L'interdiction de l'exploration et de l'exploitation d'hydrocarbures de roche-mère dans les Parcs naturels régionaux en raison des conséquences graves sur les sols, les ressources en eau et les paysages. Ces projets sont en contradiction avec les stratégies territoriales « climat » portées par les Parcs.
- 2/ L'annulation des autorisations délivrées sur les périmètres des Parcs.
- 3/ L'organisation d'un débat national sur l'avenir énergétique de notre société afin que les objectifs de réduction des émissions de gaz à effet de serre, de développement des énergies renouvelables, et d'amélioration de l'efficacité énergétique soient encouragés, renforcés et promus.

Géraldine Falek - relations presse pour les Parcs naturels régionaux de France Tél : 06 30 71 34 58 - gefalek@yahoo.fr

L'info vient du site : <http://www.parcs-naturels-regionaux.fr>
la page : http://www.parcs-naturels-regionaux.fr/fr/approfondir/communiquer-presse.asp?op=communiquer_details&id=1562
23.02.2011

donnons!org
rien ne se perd... rien ne se crée
...tout se recycle !

<http://donnons.org/>



Le Burlandier

© Serge Caillault

Pourpeville

