

La Gazette des Tritons n°64



Bulletin d'information Septembre 2011

« Si ce n'est pas dans la Gazette, c'est que ce n'est pas net ! »

Clan des
TRITONS

Clan des Tritons
7 Place Théodose Morel
69780 Saint-Pierre-de-Chandieu
☎ 04 72 48 03 33

Site : <http://clan.des.tritons.free.fr>

Blog : <http://clan.des.tritons.free.fr/blog/>

Directeur de publication : Jean Philippe Grandcolas

jean-philippe.grandcolas@wanadoo.fr

Comité de rédaction :

Sébastien Collet - Fabien Darne - Jean Philippe Grandcolas - Gérard Kalliatakis - Guy Lamure - Cyrille Mathon - Annick Houdeau - Héloïse Venaut

Créée en septembre 1995.
Parution pluriannuelle à caractère
trimestriel.
Tirage : 40 exemplaires.

Diffusion : membres et sympathisants
bibliothèque F.F.S. cnds@ffspeleo.fr
et C.D.S. Rhône.
Diffusion par courriel et sur le site Tritons.
Abonnement par courrier : 3 Euros/an.

Reprographie F.F.S.
28 Rue Delandine 69002 LYON.
Réunion du club pluriannuelle
à caractère irrégulier.

Les colonnes de cette gazette sont ouvertes à tous.

Sommaire :

- Editorial page 1
- Le compte-rendu des sorties page 1
- Dates à retenir page 9
- Les sorties à programmer page 9
- Le coin des stages 2011 page 9
- Les nouveaux adhérents 2011 page 9
- Changement d'adresse - ☎ - nouveau mél page 9
- Publications page 9
- La Gazette en vrac... page 11

Editorial

La saison estivale est passée, les destinations sont variées et toujours autant de photos sont à l'actif de l'infatigable Christophe ; pour l'esthétique et la plastique (je le comprends !) il désespère de trouver un mannequin féminin... Avis aux amatrices ! Le camp à la Pierre a rassemblé une douzaine de personnes, mais les objectifs étant limités, les résultats s'en ressentent ! Une organisation un peu plus construite est nécessaire. Le camp dans le Vercors fut marqué par un caractère plus familial aux activités diverses et variées.

Jean Philippe Grandcolas



Le compte-rendu des sorties

Samedi 28 et dimanche 29 mai 2011

Grotte de l'Arva - grotte Claire - Méjannes-le-Clap - Gard

Part. encadrants : Annick et Bertrand Houdeau - Guy Lamure - Claude Schaun.

Part. initiation : une quinzaine de voisins de Diémoz (Isère) de 5 ans à 73 ans : Guesdes Marie-Christine, Despins Alain & Béatrice + Yoann, Carre Christophe & Magalie + Cynthia + Emeric, Quattrone Antoine & Nathalie + Hugo, Delaire

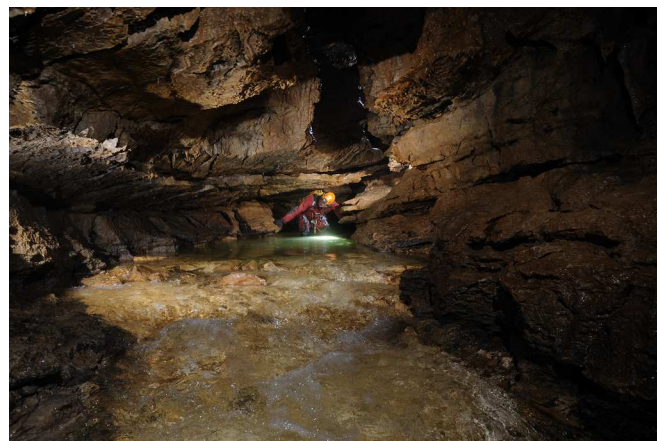
Gladyse + Lou (la plus jeune), Louchard Guy & Josette.
Arrivée le samedi midi à la Maison Carrée à Saint Denis, grand pique-nique dans le jardin. Départ vers la grotte Claire vers 15h15, après une bonne heure d'équipement, la troupe s'engage dans le trou les uns après les autres, certains avec un peu d'angoisse, d'autres avec un grand sourire. La sortie se fera vers 19h30 après quelques chutes, beaucoup de rires, de cris et d'émotions.

Apéritif et repas du soir en plein air au gîte, retour sur Lyon le lendemain après-midi pour tout le monde, sauf pour Claude et Maria qui prolongeaient le we jusqu'au lundi soir.

Bilan du we : ils en redemandent !

TPST : 4H15.

Compte-rendu d'Annick Houdeau.



Creux de la Cavale © Christophe Tschertter.

Judi 2 juin 2011

Creux de la Cavale - Les Déserts - Savoie

Participants : David Cantalupi - Fabien Darne - Jean Philippe Grandcolas - Christophe Tschertter.

Après une organisation de dernière minute, nous nous retrouvons à La Féclaz, vers 10H avec Christophe à St Pierre de Chandieu, puis vers 13H à La Féclaz avec Fab et le Dav,

équipé d'un gros 4x4 flambant neuf.

Le temps est « brouillasseux », il a neigé la veille. Le Creux de la Cavale est équipé, ce we a lieu le rassemblement national des « CAFistes » à Lescheraines. Christophe souhaite faire des photos d'eau pour un numéro hors-série de Terre Sauvage, axé « Grottes ». Nous entrons à 14H. Au passage bas, à la suite des 2 puits de 19 et 7 m, certains (excepté JPG) regrettent de ne pas avoir opté pour la pontonnière ! Plus nous descendons vers l'aval, plus l'ambiance est humide. Nous arrêterons au-delà du « Bain Turc », lieu critique pour certains !! Après 3 séances photos, pendant lesquelles certains deviennent bleus, nous remontons rapidement. Sortie à 18H.

T.P.S.T. : 4H.

Compte-rendu de Jean Philippe Grandcolas.

<http://www.ipernity.com/home/139619>



Creux de la Cavale © Christophe Tschertter.

Jeudi 2 au dimanche 5 juin 2011 Canyons - Pyrénées-Orientales

Séjour du Clan des 7 : Laurent, Véronique, Zoé, Nathan, Odile, Olivier, Héroïse.

Jeudi 2 Juin 2011 : Frayeurs à Fenouillet.

TPSA : 3 heures.

Nous arrivons dans le camping de l'Agly à Saint Paul de Fenouillet sous un temps nuageux, presque menaçant et un mauvais vent du nord-ouest souffle ; où est passée la chaleur du Sud que nous cherchions en quittant l'Isère sous la pluie ?

Résultat, le canyon est reporté pour un jour plus ensoleillé ; alors Laurent étudie les cartes et trouve des parois d'escalades abritées du vent glacé. Première frayeur de la journée, notre 4X4 a failli se retrouver pris en sandwich sur la route, entre la break des C et une autre voiture derrière, petite dose d'adrénaline en chemin !

Après une courte marche d'approche dans la garrigue, nous

cherchons des voies d'escalades de niveau 3-4. Mais une fois sous la paroi, le niveau est plutôt du 5, des rochers bougent et la végétation arbore la falaise, sympa pour une initiation...

Alors que j'ai fini mon ascension et pose un pied sur une roche « stable » au relais, soudain le sol se dérobe sous moi. Je suis entraînée un court instant dans l'éboulement et je réussis à retenir le plus gros bloc avec mes pieds. En entendant l'alerte d'Olivier, Odile au pied de la voie et Nathan dans l'axe des pierres ont le bon réflexe de se décaler à temps pour les éviter ! Je lâche le bloc quelques secondes après et un lourd silence tombe sur le Col Saint-Louis, une buse vole au loin. Nous arrivons à voir Odile, mais pas Nathan... Que lui est-il arrivé ?

Vendredi 3 juin 2011 : Sensations Canyon.

TPDE : 4 heures 30.

Après avoir survécu à la journée d'avant, le clan des 7 décide de partir faire un canyon. Suite à un réveil tardif (pour avoir traîné dans les rues de Fenouillet tardivement), notre nouvel objectif est Galamus. La météo est assez instable, tangent entre la pluie et les éclaircies.

Tout le long du canyon, nous sautons dans de nombreuses vasques profondes, il n'y a pas beaucoup de passages techniques, juste du saut, du crapahut et de la nage à la fin. Nous arrivons à un passage étroit où derrière se trouve une vasque très profonde, un groupe de 3 personnes devant nous, saute d'un promontoire haut d'environ 8-9 m. Aussitôt nous sommes tentés par l'expérience, Laurent est le premier à sauter du plus haut promontoire, suivie de Zoé, amatrice de sensations fortes, qui saute 3 fois... Véro et Nathan préfèrent sauter du 5m. Je décide d'essayer aussi le 8m, le départ est vraiment impressionnant, il ne faut pas trop réfléchir, ne penser à rien pour se jeter dans le vide. Lors d'une descente qui paraît infinie, tout le corps hurle cette folie, c'est comme un suicide, la poitrine se serre sous l'effet de la chute. Puis soudain, la froideur de l'eau devient rassurante, un bruit de bulle pétille à l'oreille et on regagne la surface, sourire aux lèvres, heureux de cette bonne dose d'adrénaline.

La fin est un peu longue et moins intéressante ; nous avons froid et il y avait de plus en plus de nage dans l'eau glacée, profonde et sombre. Nous passons devant des carcasses de voiture, des restes de kits, un tibia humain (?)... Pour raviver le moral de la troupe je leur demande : « vous connaissez l'histoire du crocodile mangeur de canyoneurs ? » ça correspond bien à l'ambiance !

Vers la fin, il commence à pleuvoir, le rythme augmente plus qu'avec l'histoire du crocodile et pour finir notre expédition, nous nous sommes frayés un passage dans la vase et les algues vertes fluo. C'est rescapée de la pluie que j'écris le compte rendu ; nous mangeons ce soir des saucisses et des chamallows grillés au barbecue, cuits entre deux averses !

Samedi 4 juin 2011 : « It's Raining Again ».

TPDFV : 1 heure le clan des 5 et 2 heures 30 pour le duo

Nous nous réveillons sous l'orage, pluie battante ; heureusement la tente des C est assez grande pour abriter tout le monde et nous commençons à parler « affaire »... Très motivés, Laurent et Olivier proposent un canyon, l'idée est vite repoussée après avoir vu le ruisseau de l'Agly, à côté du camping, boueux et en crue. Nous optons alors pour la via ferrata du coin, d'après « Laurent Météo » il va y avoir un éclaircie... entre deux averses !

Arrivé au départ, le Clan des 7 attend patiemment dans la voiture sous des trombes d'eau, les 2 plus jeunes membres serrés dans le coffre... La via ferrata est rapide, c'est une bonne initiation pour Nathan (même si les barreaux sont un peu ruisselants et la roche glissante). On peut s'en douter, il y a eu encore une petite séquence pluie à l'arrivée. Nos deux optimistes partent faire le plus grand tour de via ferrata avec : pont de singe, pont himalayen et risque d'orage au menu !

Dans l'après-midi, par ces temps trop humides, nous allons

visiter le musée préhistorique de Tautavel, présentant les hommes de Tautavel et un grand nombre d'ossements d'animaux et d'humains : à découvrir !

Avant notre départ, nous nous rendons sur les lieux des fouilles, où ont été retrouvés tous les restes dans une grotte (fermée au publique).

Compte-rendu d'Héloïse Venaut-Penot.

Mercredi 8 juin 2011

Trou du Glaz - Dent de Crolles - Chartreuse

Participants : Etienne Hurault (Journaliste indépendant / Freelance journaliste) - Jean Philippe Grandcolas.

Dans le but de réaliser un N° hors-série de « Terre Sauvage » sur les Grottes, Christophe Tschertter, président de la Com. Environnement F.F.S., me « missionne » (missions pour d'autres thèmes sur d'autres massifs avec des spéléos comme C. Dodelin, F. Hobléa, etc) pour accompagner un journaliste dans les dessous de la Dent de Crolles. Rendez-vous est donné à l'Office de Tourisme de St Pierre de Chartreuse à 11H. Le temps est très humide. Nous nous garons au Col du Coq. Le brouillard masque le paysage. 45 minutes plus tard nous sommes au Trou du Glaz. Visite commentée d'environ 2H jusqu'à la salle du Dôme et la salle des Douches (ça arrose !), arrivée de la branche du P40.

Etienne prend plein de notes sur son gros cahier.

Casse-croûte à la sortie et redescente. Nouveau « briefing » dans un bar de St Pierre de Chartreuse.

Compte-rendu de Jean Philippe Grandcolas.

Samedi 11 juin 2011

Creux du Grand Tétrás - Arith - Savoie

Participants : Patrice Folliet + Guy Durand (ASVF Villefontaine - Isère), Ludovic Nicoli (Clan des Tritons - Rhône), Cécile Souleau + Elise Dubouis + Cyrille Mathon (SGCAF).
T.P.S.T. : 9h30.

Une nouvelle sortie à l'initiative de nos amis lyonnais du Nord-Isère (arf, arf !!!) : Le Creux du Grand Tétrás. Pointé impeccablement, on trouve le trou sans trop d'histoire au bout d'une petite demi-heure de marche. Notons au passage le lapiaz environnant, qui laisse supposer une zone probablement très riche en trous (connus ou pas). Patrice prend en charge l'équipement, suivi de près par Elise. A 10h00, tout le monde est sous terre. Après un très beau puits d'entrée, la première (vraie ?) difficulté de la sortie est pour tout de suite : une étroiture verticale agrémentée d'un beau béquet, que chacun doit franchir avec un kit bien lourd. On s'en tire tous avec plus ou moins de facilité... ou de difficultés. Mais on imagine déjà ce que cela va donner au même endroit, à la remontée...

La visite se poursuit et l'actif est bientôt rejoint. Le premier méandre s'offre à nous. D'une largeur acceptable, il a la particularité d'être surcreusé. Une belle rainure d'environ 12 centimètres de large, dont les rebords ultra glissants sont impraticables, oblige donc la fine équipe à avancer au fond du méandre à l'égyptienne, un pied devant l'autre, mais toujours le même... Au sortir du méandre, quelques ressauts et un puits copieusement arrosé nous donnent la possibilité de nous mouiller quasi-intégralement et de nous faire vivre nos premiers moments de refroidissements et autres claquements de dents.

Patrice et Elise sont toujours à la manœuvre, aidés par Ludo lorsqu'un coup de main est nécessaire. On atteint ainsi l'entrée du 2^{ème} méandre. Celui-ci est très différent du premier : plus large, il invite souvent à la progression en hauteur pour éviter de reprendre un bain. On avance ainsi jusqu'à une belle grosse et large flaque bien profonde, interdisant tout passage en opposition. Personne n'ayant vraiment besoin d'une baignade, le demi-tour est voté avec une unanimité digne des plus grands scrutins soviétiques.

Retour sur nos pas et pause casse-croûte dans une petite salle, au sec. Le repas sera expéditif, à cause du froid qui continue à faire du gringue à tout le monde. On prendra quand même le temps de savourer le café de Cécile (le savoir-vivre légendaire du SGCAF, c'est encore plus vrai quand il surgit du kit alors que personne ne s'y attend), puis la remontée commence.

Le froid nous aide à nous activer... quand on en a la possibilité !! Les temps d'attentes sont inévitables. On arrive finalement non loin de l'étréouiture du début qui, comme prévu, s'avérera tout aussi redoutable au retour qu'à l'aller. Une solution (employée par 3 d'entre nous) consiste à se faire envoyer une corde depuis le haut de l'étréouiture et à faire tirer le kit depuis le haut. Ainsi débarrassé d'un poids mort, on franchit l'étréouiture beaucoup plus facilement.

Il est 19h30 et nous retrouvons le soleil du dehors. La différence de température est bienfaisante. Bien belle sortie que ce Creux du Grand Tétrás.

Compte-rendu de Cyrille Mathon.

Samedi 11 et dimanche 12 juin 2011

**Assemblée Générale F.F.S.
Toulouse - Haute-Garonne**

Participants Tritons : Laurence Tanguille (Présidente F.F.S.) - Christophe Tschertter (Président Com. Environnement F.F.S.).
WE difficile !

Samedi 11 et dimanche 12 juin 2011

Vercors-Sud

Participants : Christiane et Guy Lamure - Jean Philippe Grandcolas.

Après moults défections, le we spéléo se transforme en we rando. Camping des Myrtilles à La Chapelle-en-Vercors (Drôme). Le samedi, départ à 13H du Col du Rousset (1254m) - Col de Chironne - Rochers de l'Aiglette - Col de Vassieux - Col de la Chau - But St-Genix (1643m) - retour par Refuge de Vassieux - route et piste forestière - Col de Chironne. Retour à 18H. Beau temps mais venté.

Le dimanche, départ Montagne de Beure (1400m) vers 10H - Cabane de Pré Peyret par GR93 - Carrières romaines de la Queyrie - Pas des Bachassons (1900m environ) - Cabane des Aiguillettes - Pas des Chattons - La Grande Cabane (GR91) - Cabane de Pré Peyret. Retour vers 17H. Temps ensoleillé.
Retour sur la banlieue lyonnaise vers 21H.

Compte-rendu de Jean Philippe Grandcolas.

Note de Guy : D'après le pointage de samedi sur la borne IGN, notre GPS MLR est toujours bien paramétré. Après conversion entre lambert 3 et lambert 93, l'erreur est de 0.47m en x, 0.80m en y et 5.5m en z.

Vassieux : partie méridionale des plateaux du Vercors occidental
Rochers du Parquet, Pas des Bachassons : le rebord oriental du Vercors à l'ouest du Mont Aiguille
<http://www.geol-alp.com/>

Les carrières romaines de la Queyrie

À 1800 m d'altitude, dans la vallée de la Queyrie, sur le territoire actuel de Grasse-en-Vercors et à 18 km de Die, loin de toute zone habitée, les romains ont laissé des carrières de pierres de construction. Elles s'ouvrent dans les barres rocheuses descendant de la Tête de la Graille (flanc sud-est) et se présentent en deux zones d'extraction distantes d'environ cinquante mètres. La roche que l'on trouve ici est un calcaire urgonien dur. Dans les gradins irréguliers, on reconnaît nettement la trace des blocs débités, ainsi que des éléments de

colonne prêts à être détachés. Au dire des spécialistes, la méthode d'extraction employée ici est proche de celle pratiquée encore de nos jours: le pic de carrier, pour séparer l'élément de la masse du rocher et des coins de bois mouillés pour faire éclater la pierre et la détacher par-dessous. La taille devait commencer sur place, puis les blocs étaient descendus sur la pelouse au pied de la carrière où ils subsistent nombreux: fûts de colonne, bases de chapiteaux, chapiteaux inachevés, tambours de colonnes, dalles, etc. Ces carrières semblent avoir fonctionné entre la fin du premier siècle de notre ère et le IIIe siècle, pour participer à la réalisation de certaines constructions de Die, avec le granit, le marbre et le grès. Comme leur origine, leur vocation et leur abandon, leur nom reste incertain. Queyrie pourrait venir du terme provençal caire signifiant pierre équare. Ce qui vient justifier son emploi et infirmer celui de Cléry souvent rencontré sur les cartes d'état-major. Pour les atteindre, il suffit de trois ou quatre heures de marche, soit du col de Rousset à l'ouest, de Romeyer au sud-ouest, ou de La Bâtie-de-Gresse à l'est.

Le Guide du Vercors, PNRV.

http://www.parc-du-vercors.fr/pdf_classeurs/MEMOIRE/6-memoire-diois.pdf

Mercredi 15 juin 2011

Chaos de Bellefond - Chartreuse

Part. : Guy Lamure.

Journée de prospection pour retrouver l'entrée du trou des Beugnes sur le Chaos de Bellefond. Au passage je fais une reconnaissance au pied des falaises, au Nord de la grotte du Prayet ; je repère seulement 1 porche d'une dizaine de mètres de long. Je ne retrouve pas le trou des Beugnes aux coordonnées indiquées, mais par contre je repère et pointe plusieurs trous : SCA 94.3 , le FLT 85 et le FLT 84 (environ -6 avec un bon courant d'air, mais désob pas évidente à faire) et au niveau de la prairie du Prayet, les 06.5, F431, A1, 06.1. Plus haut je trouve 2 petits trous souffleurs et pointe également les FJS409 et FJS408 (CAF C10).

Samedi 25 juin 2011

Grotte du Crochet - Torcieu - Ain

Traversée Crochet Sup - Crochet Inf.

Cette traversée est organisée par le CDS 71. Samedi, le club de Louhans et dimanche le Club de Chauffailles.

Présents : Seb Collet, Marc et Guillaume Latapie, Simon Moureau, Philippe Zanni du S.C. Louhans et Jean Philippe Grandcolas (Clan des Tritons).

Arrivée au parking Inférieur à Torcieu à 9h30 le matin. Jean Philippe nous rejoint très vite.

Au niveau météo : un orage important a eu lieu de mardi à mercredi. Seb surveille tout ça par internet via le niveau de l'Albarine, sur un site qui regroupe le niveau des rivières de l'est de la France. Mais vu la sécheresse, ça devrait passer.

Mais sur place le niveau de l'Albarine (on est garé à côté) est loin d'être redescendu. On est à un niveau moyen de début de printemps. Des flaques sont toujours présentes sur le chemin.

Vu qu'il y a un doute sur la possibilité de traverser, on décide de ne plus faire 2 groupes qui se croisent, mais un seul groupe, avec une vérification préalable de l'équipement du Crochet inférieur.

On décide de ne pas faire de navette, et donc d'arriver au crochet sup depuis le inf.

Après avoir galéré à trouver le chemin, nous arrivons au crochet inf "classique".

Seb, Simon et Jean Philippe, vont en reconnaissance au niveau du puits de la cascade, où arrive la galerie vive, pour voir l'équipement en place et si besoin, équiper, et aussi voir le niveau d'eau à la sortie de la galerie.

En fait, on passe maintenant en plafond au niveau du puits du lac, et aussi jusqu'au puits de la cascade qui fait suite. Donc il

n'y a besoin que d'un baudrier et 2 longes pour aller au fond du crochet inf. Pas de surprise, le niveau d'eau de la galerie vive est loin d'être à l'étiage.

L'aller retour nous a pris une heure. On part pour le Crochet sup, et en 30mn, nous voilà à l'entrée. Un p'tit repas avant d'entrer et hop, c'est parti.

Le R7 est équipé avec une corde bien gonflée. L'eau coule au pied du R7, alors qu'en étiage, c'est sec.

Dans la salle l'eau coule sur toute la largeur, c'est magnifique. Seb équipe le P12, l'eau coule sur la droite et une belle cascade tombe dans la vasque. La petite désescalade qui fait suite et qui permet d'arriver au Puits du calvaire (P27) est copieusement arrosée, et il faut dévier la cascade avec la botte pour passer sans trop se mouiller, ça sent pas bon !!

On va à peu près tous voir le départ du P27, l'eau tombe dans le puits, il paraît impossible de descendre sans se tremper intégralement. Peut être que ça passe, certains ont envie d'essayer.

Philippe est le seul à avoir déjà descendu ce puits, avec beaucoup moins d'eau, et c'était apparemment déjà "humide". Après une longue réflexion, dans le doute, et sans connaître le passage pour accéder à la galerie vive, on décide de s'abstenir. Grosse déception générale...

Remontée du P12, R7 et Seb, Philippe, Marc et Simon décident de visiter le Sup-Sup jusqu'à la galerie des coquillages en passant les 2 voûtes mouillantes. Jean Philippe et Guillaume redescendent aux voitures.

On se rejoint tous aux voitures vers 17h, nettoyage du matos dans l'Albarine (et baignade !!).

Le club de Chauffailles décide alors de ne pas essayer le lendemain. Départ J.P.G.

Ensuite, visite de la grotte et cascade du Pissoir. Il sort au Pissoir environ 15 litres par seconde, et la cascade est sèche, alors qu'elle coulait encore un peu la veille.

On saura après, avec Philippe qui est sur place, que dès le lendemain, le niveau au Pissoir a baissé de moitié. Il aurait fallu 48h pour obtenir un débit raisonnable pour traverser !!

A Louhans, rendez-vous est pris pour tenter la traversée en août. En ce moment, la traversée se fait directement en entrant par le sup sans équiper le inf., ce qui simplifie la tâche...

Compte-rendu de Sébastien Collet.

Dimanche 26 juin 2011

Massif de l'Alpe - Chartreuse

Part. : Jean Philippe Grandcolas - Guy Lamure.

Rendez-vous à 8H à St-Pierre-de-Chandieu. 2H plus tard, nous sommes à la Fontaine de l'Ours (Pré-Orcel) à Ste-Marie-du-Mont (Isère), il y a du monde au parking. Premier objectif : désobstruction d'un trou (218) sous la Croix de l'Alpe, après élargissement manuel, Guy force un passage – pour la suite, le chantier est important et pas de zef.

Pointage GPS (MLR SP 24) :

218

SCP 304

SCP 303

SCP 307

SCP 308

Trou (petite entrée)

SCS 71 (entrée principale)

SCS 71 (entrée intermédiaire)

Trou de la Bête (SCS 73).

Visite du Trou de la Bête, à l'aval jusqu'au puits et les amonts du SCS 72 (belles galeries et nombreux ossements).

Remontée par le col des Belles Ombres. Aller-retour sur le grand sangle de Belles-Ombres, demi-tour bien après « les griffes de l'ours ». Retour à 18H au parking de Pré-Orcel.

Compte-rendu de Jean Philippe Grandcolas.

Samedi 25 juin 2011
Canyon du Versoud - La Rivière - Isère - Vercors

Part. : Olivier - Véronique - Laurent.
 Descente intégrale du canyon du Versoud.

Samedi 25 et dimanche 26 juin 2011
Exercice-secours - Grotte Moilda - Lompnas - Ain

L'exercice s'est très bien déroulé. 34 spéléos ont répondu présent sur 41 inscrits initialement. Ces défections tardives, le retard pris à l'équipement ainsi que l'étroitesse du méandre avant la Salle Pétrière nous ont contraint à revoir les objectifs à la baisse. L'évacuation s'est déroulée sans encombres et la civière est sortie vers 21h après une douzaine d'heures d'opération. Nous avons pu mettre également en oeuvre une gestion qui est désormais opérationnelle. L'équipe ASV, constituée pour l'occasion, devra être réactivée, mais elle a pu tout de même effectuer sa mission.

Je tiens à remercier l'ASNE pour le prêt du gîte d'Innimont, Jacques et Nicole (efficacement assistés de Jean-Maurice Da Cruz) pour l'organisation logistique et les nourritures terrestres, toutes celles et tous ceux qui par leur motivation et leur engagement ont permis la réussite de cet exercice.

Un WE de formation technique est prévu en octobre (date à préciser).

Compte-rendu de Fabien Darne.

Part. Tritons : Fabien Darne - Bertrand Houdeau.

Vendredi 1^{er} juillet 2011
Réunion-bouffe - Saint-Pierre-de-Chandieu - Rhône

Participants : Brigitte - Laurent - Fabien - Matéo - Jean Philippe - Véronique - Annick - Bertrand - Benjamin - Guy - Ludovic - Odile - Alex - Claude - Héloïse - Olivier.

+ Zoé - Louise - Tim.

* Distribution de La Gazette des Tritons n°63 et des autocollants Tritons.

* **Eiskogelhöhle – Tennengebirge – Autriche** – sortie photo - **30 septembre au 3 octobre 2011**

Participants : Michel Renda - Serge Caillault - Christophe - JPG - Laurent - Dav - Thierry - Ludo - Olivier - Alex (Guy à confirmer).

* **Camp Pierre-Saint-Martin : samedi 30 juillet au lundi 15 août**

Présents 1^{ère} semaine : Dav - Fabien - Matéo - Guy - Ludo - Odile - Alex - Héloïse - Olivier ; pour la suite, à voir.

Explo au L5 et E3.

Traversée Tête Sauvage - Verna envisagée.

Certains sont partants pour la descente des 320 mètres du Puits Lépineux.

Voir photos sur : La spéléo sur la Pierre St Martin www.arsip.fr

<http://mastroc.free.fr/>

<http://www.flickr.com/photos/bricemaestracci/>

Préparation matériel fin juillet à St Pierre de Chandieu.

* Gouffre Karen - Flaine - Haute-Savoie

* Présentation Arsip Info 81 - juin 2011.

* Penser à rédiger les CR de sorties de juin pour certains.

* Articles Spéléo-Dossiers.

* Achat d'une boussole aux Vulcains pour un des protos.

Réunion très conviviale et désordonnée !!

Voir programme sorties 2011 - version 4 en annexe.

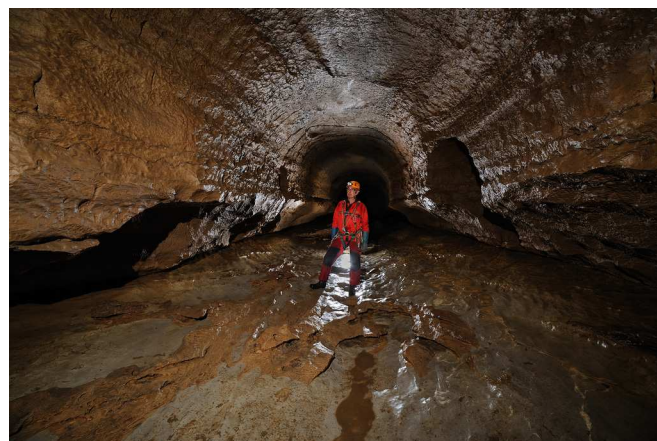
Samedi 9 et dimanche 10 juillet 2011
Ardèche

Part. : Jean Philippe Grandcolas - Christophe Tschertter.

Organisation de sortie de dernière minute en fonction des envies et de la météo. Rendez-vous à Saint-Hostien (Haute-Loire) à 9H. Puis 2 bonnes heures de routes sinueuses pour atteindre Saint André de Cruzières (Ardèche). Nous squattons pour le déjeuner la résidence de Maryse et Fabien, à Chadouillet. Il fait chaud. Nous retrouvons sans trop de

difficultés l'entrée artificielle de l'Event de Peyrejal.

Event de Peyrejal (Saint André de Cruzières) 8 000 m.
 Nous entrons à 14H, l'équipement ne pose pas trop de problème, malgré un souvenir quasi nul (ma dernière visite remonte au 1^{er} novembre 1994). Nous commençons une 1^{ère} séance photo à une centaine de mètres de la base des puits. Nous cherchons quelque peu l'accès à la branche de Sauvas, une galerie partiellement ensablée nous mène rapidement à la fameuse conduite forcée de ce réseau, superbe, Christophe se déchaîne ! Nous poussons jusqu'au siphon terminal. Nous faisons encore une petite séance photo sur le retour, dans le superbe conduit à la base des puits. 5 heures plus tard, nous retrouvons le soleil. Retour à Chadouillet, en même temps que nos hôtes, chargés de victuailles, arrivés de Lyon après 5H de routes buissonnières et de haltes commerçantes.
 Barboc de sardines et alcools divers et variés (certains auront mal à la tête !).



Event de Peyrejal © Christophe Tschertter.

Fiche d'équipement de l'Event de Peyrejal :

Puits	Cordes	Amarrages	Remarques
R4	30 m	Arbre ou 1 spit + 1 petite sangle	Puits d'entrée artificiel
P10		2 spits + 2 spits + 1 spit vers -4	Puits étroit
P8	25 m	AN + 1 spit + AN + 1 spit	Départ glissant ou 2 spits en plafond
R7	30 m	2 spits + 2 spits	
R3		2 spits	
Total	85 m	14 plaquettes + 3 sangles	Toutes les cordes peuvent être reliées ou une seule corde.





Event de Peyrejal © Christophe Tschertter.

Le dimanche, initialement prévue, la sortie à la Cocalière est remplacée par la **Fontaine du Vedel** (Les Vans) 2 300 m.

Part.: Maryse Gueguen-Niélous (spéléo indépendante !) - Fabien Darne - Jean Philippe Grandcolas - Christophe Tschertter.

Ayant des indices relativement fiables pour trouver l'accès à l'entrée supérieure du Vedel, c'est avec plaisir que nous accédons à une entrée hors du commun pour une cavité : abri bétonné et trappe d'accès en conduite forcée. Notre photographe n'étant pas très enclin à trimballer son matos, notamment dans la partie aquatique, nous abandonnons l'idée de faire la traversée. Nous descendons dans la vallée du Granzon à sec. En rive droite, nous repérons un orifice, trop plein épisodique, à désobstruer (courant d'air). Le site est très beau, des marmites d'eau croupie, paradis des grenouilles, agrémentent le parcours pédestre. Nous finissons par accéder en rive gauche, à la Fontaine du Vedel (pointée sur la carte IGN). L'entrée est aménagée avec une trappe coulissante, immuable ; nous nous immergeons sans néoprène, le choc est brutal ! Par endroits, il y a bien 2 mètres d'eau ; le profil de la galerie est superbe, les crues doivent balayer l'espace restant de temps en temps ! Après un changement de direction, la suite est complètement fermée, Fabien tente le passage sans succès, une apnée est prévue sur la traversée, mais dans ce sens, cela n'est pas évident ! Nous ne sommes pas mécontents d'être du bon côté (surtout avec des rappels de corde effectués, soi-disant que l'escalade des puits est faisable !). Nous profitons du soleil pour nous sécher. Afin de faire baisser le niveau d'eau, Christophe et Fabien cassent un bloc calcifié, bloqué sous la vanne métallique, cela provoque une belle évacuation d'eau – du coup le Granzon devient actif sur quelques centaines de mètres ! Le niveau d'eau ayant baissé d'environ 80 cm, Fab s'aventure à niveau dans la cavité, mais le passage n'est guère plus évident...



Dessin Catherine Gout.



Entrée supérieure du Vedel © Maryse Gueguen-Niélous.

Nous remontons par le GR, beau chemin empierré, arrivés au voiture, nous ne retrouvons pas Maryse, partie 2 heures auparavant, rien d'étonnant pour Fabien, elle a un sens inné pour l'orientation ! Le souci pour nous, est qu'elle a les clés de la voiture ; après quelques coups de mobile, sans réponse, et 1/4H d'attente, elle réapparaît bien réchauffée sur le GR...

Il est temps de manger, sur la route du retour, nous allons nous mettre au frais à l'entrée de la Goule de Sauvas. Un groupe d'ados encadré par un BE en sort, nous entamons une rapide discussion avec ce dernier...

Il est déjà tard, nous profitons de l'équipement en place pour aller faire quelques photos dans cette très esthétique **Goule de Sauvas** (mannequin : Fabien Darne – porteur de flashes : Jean Philippe Grandcolas – photographe : Christophe Tschertter). T.P.S.T. : environ 2H. Nous ressortons sous le tonnerre.



Goule de Sauvas © Christophe Tschertter.

Equipement Goule de Sauvas :

La Grande Marmite est le principal obstacle à équiper (en rive gauche, également en rive droite) : corde de 25 m + une 1/2

douzaine d'amarrages.

On peut prévoir pour éviter certains bains, 3 cordes supplémentaires (dont une grande vire à équiper) et une vingtaine d'amarrages et sangles.

Retour sur Chadouillet - pliage et départ vers 19H pour Christophe et J.P.G.

Les principales cavités du système karstique de Saint-André-de-Cruzières (Claysse souterraine) :

Réseau Sauvas - Cocalière* (Saint Paul le Jeune)	14500 m
Event de Peyrejal (Saint André de Cruzeières)	8000 m
Baume de Chazelles (Saint André de Cruzeières)	6200 m
Peyraou de Chadouillet (Saint André de Cruzeières)	2023 m
Aven du Nielou (Saint André de Cruzeières)	1470 m

* Grotte de la Cocalière - Courry - Gard

Bibliographie succincte :

* Spéléo Sportive en Ardèche – 1989. Edisud, Philippe Drouin et Thierry Marchand.

* SPELEO n°21 – Janvier/Mars 1996. La Claysse souterraine, Grotte de la Cocalière. Michel Chabaud.

* A travers le karst... Les traversées spéléologiques françaises. 2002. Fabien Darne et Patrice Tordjman. Fontaine du Vedel, pages 43-44.

* Structure et fonctionnement du système karstique de Saint-André-de-Cruzières. Camille Clerc, 2009, Mémoire de Master 2. 57 pages. A télécharger :

http://www.gm.univ-montp2.fr/spip/IMG/pdf/C-Clerc_Memoire_hydro.pdf

En complément :

<http://www.plongeesout.com/sites/raba/ardeche/>

Cartographie : carte IGN 1/25000 n°2839 Est.

Les photos de Christophe sur :

<http://www.ipernity.com/home/139619>

Compte-rendu de Jean Philippe Grandcolas.

Samedi 16 juillet 2011

Grotte du Clot d'Aspres - Vercors

Part. : Annick et Bertrand Houdeau - Benjamin et Guy Lamure. Marche d'approche écourtée par l'utilisation des télécabines de la cote 2000 et arrivée à l'entrée de la grotte sans avoir transpiré. Pas une goutte d'eau dans le passage à -12, ce qui nous étonne au vue des pluies des jours précédents. Annick n'apprécie pas trop certains passages un peu trop étroits à son goût, mais on arrive finalement tous les 4 au terminus topo du 7 mai. On commence la topo à 4, mais Annick nous abandonne dans la 2^{ème} salle, impressionnée par la vire ébouluse en plafond. On la récupère 2 petites heures plus tard après la topo d'une quarantaine de mètres de méandre étroit. Arrêt topo dans le méandre à +55. Le développement passe à 904m. TPST : environ 5h30.

Compte-rendu de Guy Lamure.

Dimanche 24 juillet 2011

Massif des Coulmes - Vercors

Après une cinquantaine de km effectués la veille dans le Chambaran, avec Héroïse, Odile et Olivier, nous repartons avec Odile, pour la forêt des Coulmes, sur le Vercors, effectuer une boucle de 26 km, moins roulants. Ce viron a un « caractère karstique », nous faisons une halte à la grotte des Fromages (300 m environ ; -40) (Rencurel - Isère) (achat de fromages de chèvres à la ferme voisine) et à la grotte de Pré-Létang ou Pra

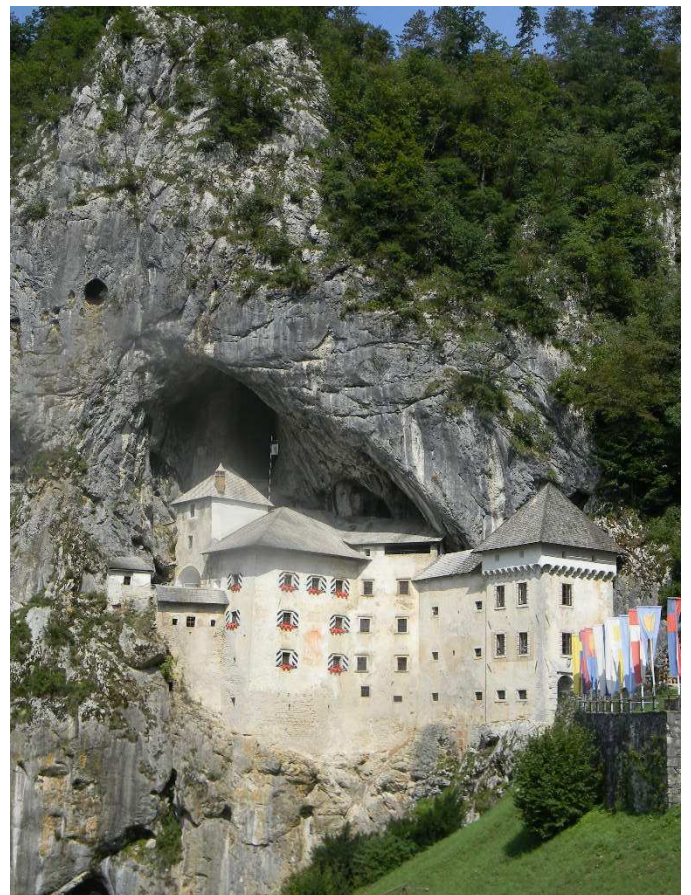
l'Etang (300 m ; -35) (Presles - Isère), gisement d'Ursus Speleus et site Moustérien. Dans la descente du col du Mont Noir, je dévale sans voir (au grand dam d'Odile) la belle entrée du P50 du scialet Mazzeloni ou Mont Noir.

Compte-rendu de Jean Philippe Grandcolas.

Le compte-rendu du camp 2011 à la Pierre Saint-Martin dans la prochaine Gazette.

Participants : David Cantalupi – Fabien et Matéo Darne – Bertrand Hamm – Guy Lamure – Ludovic Nicoli – Odile Penot – Alex Pont – Héroïse et Olivier Venaut + Benjamin Richard (Ursus - Savoie).

Descente du gouffre Lépineux – gouffre L5 – prospection.



Le château et la grotte de Predjama – Slovénie
© Brigitte Bussièrre

Un compte-rendu du séjour slovène dans la prochaine Gazette.

Mini-camp Vercors

19 au 26 août 2011

Arrivée de JPG au camping des Myrtilles à La Chapelle-en-Vercors (Drôme) le vendredi 19 août, vers 15H, suivi de Damien et Véronique. C'est par hasard, que nous nous retrouvons en face de l'emplacement squatté par Bébert et son frère et leurs 4 enfants. Piscine.

Le samedi 20 août, tour VTT pour Damien et Jean Phi au départ du Col de Carri – destination Font d'Urle. Repérage d'un trou avec gros courant d'air au bord de la piste forestière, vers le Pot de la Muette. Bébert fait de l'initiation au Pot du Loup. Arrivée de Brigitte, Louise et Tim. Piscine.

Le dimanche 21 août, toute l'équipe fait le « sentier du karst » à Font d'Urle, parcours tranquille de 2 heures. Pique-nique et visite au porche de la grotte de Brudour. Piscine.

Le lundi 22 août, départ en matinée de Damien et Véro. Arrivée en début d'après-midi de Guy et Benjamin Lamure, Thierry, puis de Denis. En fin d'après-midi, nous allons au trou souffleur repéré le samedi : 13 km aller-retour à pied ! Brigitte râle et fait demi-tour avec Louise, Tim poursuit ! Thierry en short visite la zone d'entrée, Guy avec combi constate que le chantier entamé, est important : arrêt dans boyau d'un côté et sur petit puits de l'autre. Coordonnées GPS – MLR : X 836.733 / Y 3297.502 / Z 1233 (Z carte 1220m).

Mardi 23 Août 2011
Scialet Chassillan - Gresse-en-Vercors - Isère
(-84 m ; 1197 mètres)

Part. : Thierry Flon - Jean Philippe Grandcolas - Guy Lamure - Denis Verstraete.

30 à 40 minutes de marche d'approche depuis la route forestière de Pré-Rateau. Visite quasi-totale de la cavité, il y a du courant d'air ! Cette cavité mérite d'être à nouveau topographiée et à l'occasion refouillée. Le puits d'entrée est original, et les galeries ont un très beau profil de creusement (des photos sont à faire). A lire la rubrique karstologie (... grand saut spatio-temporel ! ...), page 204 du Spéléo dans le Vercors, Tome 2.

T.P.S.T. : 5H.

Fiche d'équipement du scialet Chassillan :

Puits	Cordes	Amarrages	Remarques
P36	50 m	AN + 2 spits + 2 spits vers -8 + 1 spit ou 1 dév. vers -20	Puits d'entrée
R4	20 m	2 spits + 2 spits + 1 spit + AN	Pendule et traversée sur P25 – grande main-courante
Coulée	20 m	AN	Equipée en fixe
P29	50 m	2 spits + 1 spit (sangle à froter) + gros AN	Puits Valérie – à rééquiper proprement
Total	140 m	13 plaquettes + 4 sangles	

AN = amarrage naturel

Bibliographie :

- Explos Tritons n°7 – 1996, pages 57 à 61 (biblio exhaustive).
- Spéléo dans le Vercors, Tome 2. 1999. Pages 202 à 204.

Coordonnées GPS – MLR : Chassillan : X 848.819 / Y 3292.440 / Z 1527 (Z carte 1500m).

Mercredi 24 Août 2011
Grotte du Clot d'Aspres

Part. : Thierry Flon - Benjamin et Guy Lamure - Denis Verstraete.

Montée en télécabine jusqu'à la cote 2000, casse croûte au soleil et on entre sous terre à 12h. Dommage qu'on n'ait pas pris le perfo, car il n'y a pas d'eau dans le trou aujourd'hui et les puits sont secs ; on se dirige donc comme prévu sur les amonts pour terminer la topo du méandre. Thierry bataille un moment sur l'étranglement en haut du P16, finit par la passer, mais abandonne quelques mètres plus loin rebuté par les passages étroits du méandre. On rejoint donc à 3 le terminus topo du 16 juillet ; une remontée de 2 mètres suivie d'une autre de 3, où il

faut chercher le passage pour pouvoir atteindre le haut du méandre, encore 30 mètres de méandre et on bloque sur une étroiture entre deux coulées de calcite. Je tente d'élargir en tapant avec un bloc, mais le passage reste trop étroit : il faudra revenir avec du matériel plus adapté. On ressort à 17h et Thierry nous booste pour attraper la dernière benne ; on y arrive de justesse.

T.P.S.T. : 5H.

Le développement passe à 937 mètres et le dénivelé à 162 mètres (+64/-98).

Compte-rendu de Guy Lamure.

Mercredi 24 Août 2011
Grotte de Bournillon - Chatelus – Isère
(entre 6 et 7 km de développement)

Part. : Brigitte - Bébert - Jean Philippe - Louise - Mathilde - Tim - Loïs.

Rencontrés Laurent F. (Dolomites - 69). T.P.S.T. : 2H30.

Belle rando souterraine sans matos et sans eau ! Bébert pousse jusqu'au siphon.

Jeudi 25 Août 2011
Via ferrata de Chironne - Chamaloc - Drôme
L : 500 mètres ; 160 m de dénielé

Part. : Bébert - Jean Philippe.

Tôt en matinée, pour éviter la chaleur et le monde, nous faisons cette belle via, en 1 heure. Coté D à TD.

La traversée des toits est « athlétique ».

Les 4 daltons nous retrouvent au parking et font une petite rando dans le coin.

Jeudi 25 Août 2011
Grotte Roche - Villard-de-Lans - Isère
1558 mètres ; +71 ; -13 m

Part. : Thierry Flon - Jean Philippe Grandcolas - Benjamin et Guy Lamure - Denis Verstraete.

Visite de cette vaste cavité jusqu'au siphon. Thierry nous « lâche » au sommet de l'échelle, le boyau qui suit, ne l'inspire pas ! On le retrouvera un peu plus tard ! Equipement de la « boîte aux lettres » précédant la vire équipée du P30. T.P.S.T. : 2H15. Deux autres groupes (dont un avec BE) visitent la cavité.

Bibliographie : Scialet 37 – 2008 – CDS Isère. Pages 5 à 9 (topographie).

Nettoyage de tout le matos dans la Bourne.

Escalade à la Cime du Mas (La Chapelle-en-Vercors) pour Brigitte, Bébert et les enfants.

Départ de Bébert et co.

Le vendredi 26 août, le vent s'est levé, des orages sont annoncés. Nous plions le camp...

Compte-rendu de Jean Philippe Grandcolas.

Vendredi 26 août 2011
Secours spéléo Grotte de la Diau - Thorens-Glières
Haute-Savoie

Participants Tritons / SSF69 : Bertrand Houdeau - Olivier Venaut et Fabien Darne en tâche de fond.

Opération de secours - Grotte de la DIAU (74)
Communiqué officiel du Spéléo Secours Français
Vendredi 26 août 2011

Le dispositif mis en place a permis une évacuation rapide de la victime qui est sortie ce matin à 11 heures avant d'être hélitreuillée et transportée à l'hôpital. La sortie des équipes et du matériel est en cours avant de clore l'opération.

Point à 8h30 - Une opération de secours a été déclenchée hier en fin de journée pour une spéléologue anglaise qui a fait une chute de 11 mètres et s'est blessée à l'épaule et à la hanche. Mise en attente par ses coéquipiers elle a pu être rejointe dans la nuit par les équipes du SSF 74 ainsi que par un médecin et un infirmier du 38. La blessée va bien, son état stable et satisfaisant. Des sauveteurs des SSF 73 - 01 et 69 sont arrivés en fin de nuit pour renforcer les équipes engagées et permettre l'équipement des différents obstacles se trouvant sur le parcours de 1,5 kilomètres jusqu'à la sortie. Le brancardage a débuté ce matin, la sortie est prévue en début d'après midi. 42 sauveteurs sont actuellement engagés sur l'opération.

Cet été (Août), Martine et moi avons assisté à la maison de vacances de Camprieu (environ 250 personnes présentes) à la projection de "l'auberge de l'abîme", projeté à la télé en 1971 et jamais revu nulle part depuis. L'acteur principal, Louis VELLE, était là en compagnie de sa femme, Frédérique HEBRARD. Louis n'avait jamais vu le film. Rappel : le roman (années 30) était d'André CHAMSON, père de Frédérique, son grand-père s'appelle Félix MAZAURIC, compagnon de MARTEL. Le 17 Août, à Revens, sur le Causse Noir, j'ai proposé une conférence sur les débuts de l'exploration souterraine dans les Causses et Cévennes, avec projection. 46 personnes présentes (41 votants à Revens), beaucoup de questions posées.

Gérard Kalliatakis.

Date(s) à retenir - Date(s) à retenir

- * **Judi 29 septembre au ludi 3 octobre 2011** : sortie photo à Eiskogelhöhle - Massif du Tennegebirge - Autriche.
- * **1^{er} et 2 octobre 2011** : Journées Nationales de la Spéléo et du Canyon 2011.

Les sorties à programmer

Outre tous nos travaux en cours (Clot d'Aspres, Lozère, ...), certaines classiques sont à programmer :

- Grotte de la Cambise (Chartreuse), nouveau réseau
- Réseau du Chaland (Haute-Saône), suite de la topographie. ... entre autres.

Demander le programme.

Le coin des stages 2011

Calendrier des stages 2011

http://ffspeleo.fr/stages/formations_ffs_2011.php

Les nouveaux adhérents 2011 (suite)

Néant.

Changement d'adresse - téléphone - nouveau mél

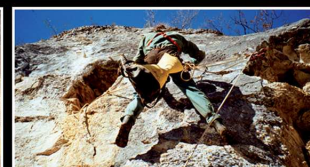
Christophe Tschertter, Caro et les filles déménagent fin octobre.

Publications – Publications – Publications

L'Equipe d'Explorations Spéléologiques de Villefranche-sur-Saône vient de sortir une publication en l'honneur de ses 40 ans d'existence. 120 pages - 110 photos couleur - 6 en noir et blanc - 8 dessins - 35 planches topo, 9 cartes et plans. Prix de vente 10 euros + frais de port. Règlement par chèque à l'ordre de l'EESV. Pour commander : Bertin Gilbert 195 rue des Terrets 69380 CHESSY. eesv@free.fr

STYX 2010

40 ans d'explos...



Equipe d'Explorations Spéléologiques de Villefranche

I'E.E.S.V.

Edito	03
Historique	06
Les Présidents	08
Les Grandes Dates	10
Les Explorations à Villefranche	12



Le Beaujolais

16	Les Pierres Dorées
18	Gouffre des Crêts Remont
21	Grotte de Charmont
26	Grotte des Crêtes de Theizé

Les Monts d'Or

30	Grotte de la Grande Faille
36	Grotte de la Falaise
38	Grotte Anonyme



Les cavités artificielles

42	Les mines du Rhône
49	La mine de Valloisères
53	La mine de Lantignié
56	Les carrières souterraines du Beaujolais



Recherche dans le Bugey

74	Le Bugey Méridional
76	La Perte de Secours
86	Gouffre du Petit Lapin Blanc
92	Grotte du Double Mètre



Les Chiroptères

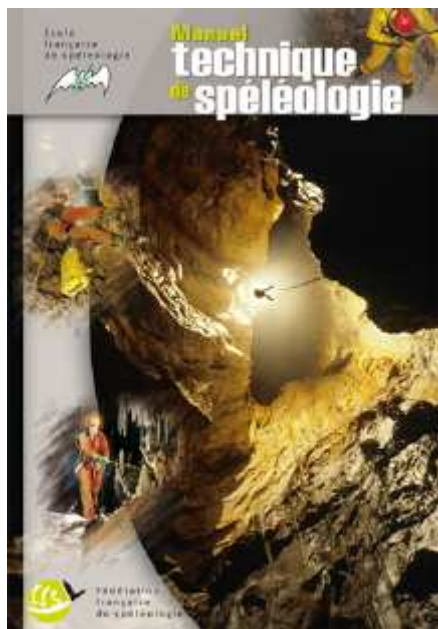
102	Les Chauves-Souris dans le Rhône
-----	----------------------------------

Activités à l'E.E.S.V.

104	Initiations à Villefranche
106	Tableaux des Initiations
107	Tableau des activités
108	Au fil des années...
110	Les Sorties 2009
114	Les Sorties 2010
119	Epilogue



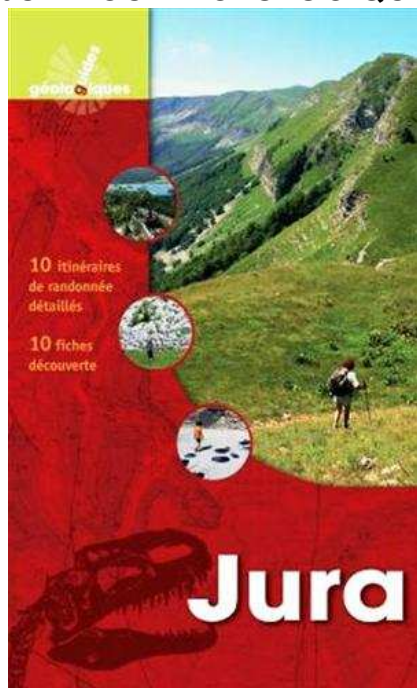
SOMMAIRE



La gestation fut longue, il est à disposition à la F.F.S.

Le livre "L'énigme des Arêtes de Poisson" de Walid Nazim est sorti, disponible en librairie à Lyon ou sur le net via le site Lyon Souterrain : <http://lyonsouterrain.free.fr>

JURA GUIDE GEOLOGIQUE



Patrick MARCEL, Didier QUESNE
BRGM - 2011 - 25.00 € (TTC) - 256 pages
Auteur(s) : Patrick MARCEL, Didier QUESNE
Format : 13 X 21 cm
Collection : Guides Géologiques Régionaux

Presses Universitaires de Rennes,
Réseau des Universités de l'Ouest Atlantique

Mobilité des formes et surfaces terrestres

Des changements passés aux changements actuels

Cet ouvrage présente les avancées récentes dans la connaissance de la mobilité des surfaces terrestres : nouvelles méthodes, reconstitution des paléoenvironnements, fonctionnement et modélisation des dynamiques. Les dynamiques actuelles qui façonnent la surface terrestre sont

dépendantes des climats et du changement global qui est en train de les modifier. Il ne doit pas pour autant faire négliger l'importance considérable des paléodynamiques. Les modèles de fonctionnement actuels sont souvent pris en défaut s'ils ne prennent pas suffisamment en considération ce temps long.



[Marie Josée Penven, Hervé Regnaud et Denis Mercier \(dir.\)](#)

Domaine : [Géographie](#)

Collection : [Espace et Territoires](#)

Format : 16,5 x 24 cm

Nombre de pages : 222 p.

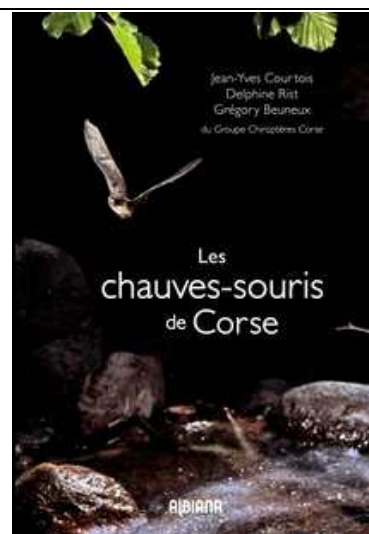
Illustrations : N & B

ISBN : 978-2-7535-1399-0

Disponibilité : en librairie

Prix : 18,00 €

<http://pur-editions.fr/detail.php?idOuv=2685> (possibilité de télécharger le sommaire)



Les chauves-souris de Corse

Groupe Chiroptères Corse

Le premier ouvrage complet sur la question, accompagné d'une iconographie de terrain, rare et souvent inédite, de cartes et de schémas explicatifs...

Format : 16 x 24 cm - 168 pages - 18 € TTC

http://www.albiana.fr/Les-chauves-souris-de-Corse_a953.html

Christophe Levillain vient de publier "La France souterraine - Gouffres, grottes et cavités" chez Petit Futé Déclics. Cet ouvrage est préfacé par Guilhem de Grully président de la Grotte des Demoiselles et de l'ANECAT, ainsi que de Laurence Tanguille, présidente de la FFS. Il traite quasi exclusivement des grottes aménagées de France (info Michel Bouhors - 20 juin 2011).

La Gazette en vrac...

Les 50 ans de la F.F.S. auront lieu lors du Congrès National à Millau les 18, 19 et 20 mai 2013.
Thème : « Les mondes souterrains ».

Le nouveau site du CDS du Lot est en ligne ici :
<http://www.cds46.fr/>

Vous trouverez sur ce lien les photos de la première rencontre internationale des photographes du monde souterrain. Info Michel Renda – août 2011.
<http://www.lasalle3d.com/photo-gallery/first-international-meeting-of-the-photographers-of-the-underworld/photo-and-video-of-meeting/>

Vous trouverez à cette adresse le site de l'expédition Wowo 2012, expédition nationale de la FFS
<http://explos.fr/wowo2012>
On lance un peu de com pour ce beau projet sur la Matali dans les Nakanai, le réseau Wowo est un des plus exceptionnel qu'il nous ait été donné de voir dans le monde et sera avec un peu de chance le second -1000 du pays. Info Phil Bence – août 2011.

XXème Rassemblement des Spéléologues Causseards
Lieu : Vissec - Gard (30)
Date : Du 09/09/2011 au 11/09/2011

XXème Rassemblement des Spéléologues Causseards
VISSEC 9, 10 et 11 septembre 2011

Contacts : causseards@orange.fr / [0430700000](tel:0430700000)

Rencontres	Conférences Expositions	Films Diaporamas	Vente de matériel et de livres	Randonnées Aérobranches	Visites de cavités	Restauration Buvette	Animation musicale
------------	-------------------------	------------------	--------------------------------	-------------------------	--------------------	----------------------	--------------------

Logos partenaires : La Région Languedoc-Roussillon, LE GARD, Viganis, CDS 30, FFS, Département du Gard, Région Occitanie, Département de la Haute-Garonne, Département de l'Aude, Département de l'Hérault, Département du Tarn, Département du Tarn-et-Garonne, Département du Lot, Département du Lot-et-Garonne, Département de la Dordogne, Département de la Gironde, Département de la Charente-Maritime, Département de la Vendée, Département de la Loire-Atlantique, Département de la Mayenne, Département de l'Ille-et-Vilaine, Département de la Bretagne, Département de la Normandie, Département de la Haute-Normandie, Département de la Picardie, Département de la Champagne-Ardenne, Département de la Lorraine, Département de la Bourgogne, Département de la Franche-Comté, Département de la Région Île-de-France, Département de la Haute-Normandie, Département de la Picardie, Département de la Champagne-Ardenne, Département de la Lorraine, Département de la Bourgogne, Département de la Franche-Comté, Département de la Région Île-de-France.

13ème Congrès international de l'AFTES (Association française des tunnels et de l'espace souterrain)

Lieu : La Cité, Lyon
Département : Rhône (69)
Date : Du 17/10/2011 au 19/10/2011
Thème : Espaces souterrains de demain

Etat des nappes d'eau souterraine au 1er juin 2011

Dossier BRGM : <http://www.brgm.fr/dcenewsFile?ID=1422>

Le CDS91 organise un stage technique légère (utilisation de la corde de type L, micro-mousquetons...) le week-end du **8 et 9 octobre 2011 à Cormaranche-en-Bugey** (Ain). Le coût du stage est de 75 € pour les 2 jours.

Contact : Vincent BIOT - 06 20 88 16 31 vincent.biot@voila.fr

Le fichier des cavités du Var

<http://www.fichier topo.fr/index.php>

Pour mémoire :

<http://www.bdcavite.net/presentation.asp>

http://www.bdcavite.net/donnees_liste.asp?DPT=25

Le « géoportail » suisse

<http://map.geo.admin.ch/?lang=fr>

Terre Sauvage N°275 - Septembre 2011

Collection Pleine Nature (1^{er} supplément) - 66 pages.

Tirage Rhône-Alpes et Provence-Côte d'Azur

Spéléologie la terre vue d'en bas

Le "bébé" sera en kiosque le 24 août prochain et croyez-moi, il est Magnifique.....

Laurence Tanguille, Présidente de la FFS, se joint à moi pour remercier tous ceux qui, d'une façon ou d'une autre, ont permis la réalisation de ce n° spécial du magazine "Terre Sauvage", qui nous ressemble tant, comme si s'était un peu le nôtre !

En premier lieu, merci à Roger Esteve et Michel Renda d'avoir organisé en août 2009, la rencontre avec Jean Jacques Fresko, rédacteur en chef de Terre Sauvage. Roger avait ça en tête depuis longtemps, nous en avions déjà rêvé en 2007!. Avec Laurence, on a "promené" Jean Jacques sous terre et les photos projetées le soir même, sous les étoiles de la Montagne Noire, ont fini par aiguïser la curiosité du rédac chef Le projet était né, restait à le concrétiser.

Merci à Michel Delmas, Directeur du parc naturel régional des Bauges, et à l'ami Patrice Tordjman du Parc National du Mercantour d'avoir relancé le projet fin 2010, alors que nous étions dans une impasse, faute de moyens financiers. Michel, bonne chance pour le projet de Géopark, les Bauges méritent amplement ce label et les spéléos vous soutiennent. Merci à Pierre Falk et à Sophie Szymkowiak de la région Rhône Alpes. Les patrimoines karstique et spéléologique de Rhône Alpes sont exceptionnels, merci à vous deux et au Président Jean-Jack Queyranne de nous permettre de les mettre en lumière d'une aussi belle manière. Merci à la fondation Peztl pour le soutien financier, les pages sur la Dent de Crolles sont dédiées à Fernand.

Ensuite ça a été très vite. En trois réunions, dont l'une au siège de la FFS à Lyon, les sujets étaient imaginés, puis il suffisait de créer les conditions d'une collaboration efficace entre les journalistes et les spéléologues sur les massifs concernés. Les bénévoles que nous sommes, comme nous savons si bien le faire quand il s'agit de "nos karsts", se sont alors mis en action, avec passion. Pierre Yves Belette et Stéphane Emme ont "descendu" Pierre Gouyou Beauchamps explorer le scialet des Chuats sur les plateaux du Vercors, (bravo Pierre pour le P73 "plein gaz", merci à tout le collectif des Chuats, bonne expo les gars !); Christian Dodelin, Fabien Hoblea, Marc Papet et Pierre Guichebaron ont emmené Etienne Hurault sur les

traces de l'Ursus Spéléus et de la Sérotine à la Balme à Collomb ; puis Jean Philippe Grandcolas dans les sous-sols de la Dent de Crolles, sur les pas de Pierre Chevalier; l'ami Tocino, Stéphane Jaillet et Vincent Biot ont fait partager leur enthousiasme pour le grand site d'Orgnac à Natacha Czerwinski. Fabien Darne et Serge Caillault ont raconté avec passion notre histoire. Didier Cailhol, Patrice Tordjman, Jean Michel Lemaire et les copains du CDS06 ont montré à Antoine Partefoz et à Romain De Oliveira que la collaboration entre les spéléos et les scientifiques, était quotidienne, même pour les "petites bêtes". Enfin, pour évoquer les enjeux patrimoniaux et environnementaux de "nos grottes", il suffisait de laisser écrire Christophe Gauchon, tout seul dans son labo.

Pour mettre en lumière les textes, il fallait de belles images. Il a suffi de demander, de dire que c'était pour la communauté, pour la Fédération, et aussi sec on a "bourré" collectivement le serveur informatique de Terre Sauvage. Yvan Racine a dû avoir du boulot pour trier tout ça!. Alors un grand merci à Philippe Crochet et à Annie Guiraud, à Phil Bence, Richard Hutler, Michel Renda, Serge Caillault, Christian Dodelin, Stéphane Jaillet, Jean Yves Bigot et pour ma part aux copains du Cesame et du Clan des Tritons.

Mais tout cela n'aurait pas fonctionné sans un "chef" d'expédition qui coordonne.... ce sera une cheftaine : Brigitte Gautier, rédac chef adjointe de Terre Sauvage. Merci à toi Brigitte, pour ces nombreux échanges, pour avoir si souvent accepté de prendre en compte mes remarques et ce jusqu'à la dernière minute, ce matin même pour la page de l'édito!. Brigitte, ça a été un plaisir, tu n'y échapperas pas, avant la fin de l'année on t'emmènera toi aussi admirer "la terre vue d'en bas".

J'espère n'avoir oublié personne. Il me manque quelques adresses mail, merci de faire suivre..

Voilà, bonne lecture à tous, le "bébé" a vraiment de la gueule, faites le savoir.

Amitiés à tous.

Christophe TSCHERTER
Président de la commission nationale environnement
Fédération Française de Spéléologie

Funambules de l'ombre

Edito de Jean-Jacques Fresko – rédacteur en chef de Terre Sauvage

Terre Sauvage N°275 - Septembre 2011

Collection Pleine Nature (1^{er} supplément) - 66 pages.

Tirage Rhône-Alpes et Provence-Côte d'Azur seul

Ils ont des accoutrements improbables, un langage hermétique, des rituels ésotériques, des solidarités planétaires. Ils se réunissent dans des lieux mystérieux, des grottes le plus souvent, hors de la vue des honnêtes citoyens. Ils semblent vouer un culte absolu à une étrange divinité, le dieu Petzl, qui leur apporterait la lumière et l'agilité verticale, et dont ils arborent l'emblème sur le moindre de leurs accessoires sacerdotaux. Sous prétexte d'initiation, ils vous infligeront les sévices les plus pervers : on cite le cas de cet infortuné journaliste contraint à une dégradante réputation dans un interminable boyau sépulcral, lui qui croyait s'être acquitté une fois pour toutes de ce type d'exercice il y a une bonne cinquantaine d'années, juste avant de déclamer son vagissement primal à la face du monde. Il faut parfois payer de sa personne, dans ce métier... S'agit-il de quelque secte ? D'une franc-maçonnerie des abysses, d'une occulte confrérie animée de noirs projets ? Rien de tout cela : pour passionnés qu'ils soient, les spéléologues sont des gens parfaitement cartésiens, rationnels, sains d'esprit, et même parfois sympathiques, en-dehors bien sûr des boyaux... passons ! Petzl n'est pas un dieu aztèque, mais une marque mondialement reconnue de matériel d'escalade. Ce n'est sans doute pas un hasard si c'est avec la spéléologie que Terre Sauvage inaugure Pleine nature, collection nouvelle de suppléments

consacrés aux pratiques –sportives en particulier- de la nature. Notre magazine propose de « vivre la nature » : y a-t-il façon plus intense de le faire que d'en explorer les recoins les plus dissimulés, les plus intimes ? La terre vue du ciel, on sait que ce peut être magnifique. Vue de dessous, ça peut l'être aussi, et on le sait moins ! Comme on ne connaît pas, le plus souvent, les enjeux liés à la découverte des mondes souterrains. Le spéléologue est un peu sportif, pas mal géologue, souvent biologiste, un brin acrobate, féru d'hydrologie, bon connaisseur de la météo... Découvrez dans ce numéro ces funambules de l'ombre et leur drôle de terrain de jeux. Et s'ils vous proposent une virée initiatique, ne craignez rien : le spectacle en vaut la peine !

Certains diront que dans les étroitures, les Zeppelins ont plus de difficultés que les papillons. Mais en vérité, il n'y en a pas : ce sont tous les deux des nœuds d'aïut.

J'ai créé, à l'intention des spéléologues en particulier, les deux pages suivantes sur Wikipedia :

http://fr.wikipedia.org/wiki/Nœud_de_Zeppelin

http://fr.wikipedia.org/wiki/Nœud_de_papillon

Si vous connaissez d'autres tests de charge ou choc concernant l'un de ses nœuds, je suis preneur, d'autant plus que le lien sur caves.org (the national speleological society) est pour l'instant hors-service. Stef iopiop@laposte.net



La prochaine affiche des Journées Nationales de la Spéléo et du Canyon 2011.

Voici le lien vers la news Petzl.

<http://petzl.com/fr/outdoor/news/evenements/2011/09/01/speleo-operation-gouffre-berger-le-team-sur-les-traces-de-fernand>

Serge Caillault www.speleomag.com