

La Gazette des Tritons n°80

Bulletin d'information

Septembre 2015

« Si ce n'est pas dans la Gazette, c'est que ce n'est pas net ! »



Clan des Tritons
7 Place Théodose Morel
69780 Saint-Pierre-de-Chandieu

<http://clandestritons.fr>

<http://clan.des.tritons.free.fr/blog/>

Directeur de publication : Jean Philippe Grandcolas

jean-philippe.grandcolas@wanadoo.fr

Comité de rédaction :

Brigitte Aloth - Laurent C. - Maurice Chazalet - Jean Philippe Grandcolas -
Annick et Bertrand Houdeau - Guy Lamure - Florian Luciano - Cécile Pacaut -
Alex Pont - Eric Revolle - Yvan Robin - Laurent Senot

Les colonnes de cette gazette sont ouvertes à tous.

Créée en septembre 1995.

Parution pluriannuelle à caractère trimestriel.

Tirage : 40 exemplaires. Reprographie privée.

Diffusion : membres et sympathisants,

C.N.D.S.-F.F.S. cnds@ffspeleo.fr et C.D.S. Rhône.

Diffusion par courriel et sur le site Tritons.

Réunion du club pluriannuelle à caractère irrégulier.

Sommaire :

- Editorial page 1
- Le compte-rendu des sorties page 1
- Dates à retenir page 18
- Les sorties programmées page 18
- Le coin des stages 2014 page 18
- Les nouveaux adhérents 2015 page 18
- Changement d'adresse - ☎ - ✉ page 18
- Publications page 18
- La Gazette en vrac... page 19

2015

L'année des 20
ans de La
Gazette ! Et les
60 ans du Clan
des Tritons

Editorial

80 numéros de la Gazette, ça commence à faire quelques comptes rendus et quelques pages ! Je remercie tous ceux qui n'ont pas lâché ! Ces écrits même anecdotiques sont la mémoire du Clan des Tritons. On continue !

Jean Philippe Grandcolas.

Quelques photos de notre séjour en Corse en mai 2015 by Laurent C. Cf. La Gazette des Tritons n°79.

Dans l'ordre :

- la Vacca
- Purcarracia
- Bavella et trou de la Bombe

- Polischellu

<http://opa.cigz.canon-europe.com/s/m/FAjBqSuGUBc>

Vendredi 29 mai 2015

Massif de la Tournette - Haute-Savoie

Participant : M. Chazalet.

Profitant d'un séjour en Haute-Savoie, je me réserve une journée de rando. La Tournette que j'ai tous les jours sous les yeux m'invite à une petite visite. Aux environs de 07h, je suis au terminus de la route de Belchamp. (1100m). Montée assez prononcée par la piste, entrecoupée de sentiers plus agréables qui mène au-dessus des alpages et arrive dans les prairies au chalet de Rosairy (1610m). Le refuge est fermé ; les pelouses sont très fleuries. Je continue en direction du col des Frêtes, puis la montée est facile jusqu'au environ de 2000m. Là, la neige est présente encore en masse. La pente se faisant plus raide et la neige encore dure, je mets les crampons, ce qui rend la montée plus confortable. La dernière grimpe pour arriver au fauteuil est suréquipée de chaînes, câbles et échelles. Vue admirable au sommet (2351m) sur le lac d'Annecy et toutes les montagnes. Descente rapide sur la neige transformée. De retour au refuge, qui est ouvert, je prends mon repas avec une bière, discussions avec le gardien, puis je regagne le parking et la voiture.

Mercredi 3 juin 2015

Remontée du ruisseau de la Brive

Briord / Verzieu - Ain

Participants : Joce, Manu B. (S.C. Lédonien, 39), Laurent S.

Organisateur : Manu.

Rdv 10 h chez moi, thé/café, départ de la rando à 11h00 du petit pont sur la D87b, montée rive droite à la fraîcheur du ruisseau et à l'ombre des arbres. La journée est particulièrement chaude mais la manutéo l'avait prévue !

Pause casse-croûte au pied d'une superbe cascade, puis direction Marchamp, un bout de bitume on arrive à Cerin, descente vers le moulin de Cerin et on remonte à Vecra, un petit détour vers une grande cascade qui mériterait son rappel dixit Manu ; puis petit raccourci par les buissons, histoire de ne pas déroger aux traditions... Retour à la voiture 16h45.

Distance estimé 15 km selon Manu, 20 selon Joce... den + 450 m.

Compte-rendu de Laurent Senot.

Samedi 6 et dimanche 7 juin 2015
WE GPS Vaux-en-Bugey - Ain

Samedi 6 juin 2015 :

RDV avec Guy à St Pierre de Chandieu : 8h30.

Puis RDV à Vaux-en-Bugey - Ain.

Participants :

AGEK - Ain : Claude Alliod, Michel Dy,
Groupe Spéléo Bourg Revermont - Ain et GUS : Robert Besson,
Groupe Spéléo Bourg Revermont – Ain : Marie-France Veyron,
Clan des Tritons - Rhône : Jean Philippe Grandcolas, Eric Revolle,
Guy Lamure, Jocelyne de Blasi, Laurent Senot,
S.C. Villeurbanne - Rhône : Jean-Jacques Rosier,
GUS - Rhône : Anne Martelat, Yvan Robin, Matéo et Clément,
Laurent Froquet, Jean-Paul Bouvard,
G.S. Hauteville-Lompnès - Ain : Jean-Marc Capdeville « Tamalou »,
Club Sport Nature Saint-Denis-en-Bugey - Ain : Franck Paris et un collègue,

3^{ème} we dans le cadre de la synthèse du Bas-Bugey.

2^{ème} we effectif de pointage de cavités après celui d'Ordonnaz en juin 2014, d'autres communes sont parallèlement en cours de pointage. La commune de Vaux-en-Bugey compte 43 cavités recensées.

3 groupes se répartissent sur 3 zones au relief compliqué :

Groupe 1 : Robert Besson, Michel Dy, Jean-Marc Capdeville « Tamalou »,

Zone : Le Soyot.

Groupe 2 : Eric Revolle, Guy Lamure, Jocelyne de Blasi, Laurent Senot, Jean-Jacques Rosier,

Zone : Roche Pleine.

Découverte de poteries par Guy.

Groupe 3 : Anne Martelat, Yvan Robin, Matéo et Clément, Laurent Froquet, Jean Philippe Grandcolas,

Zone : L'Alinta.

Photographies d'inscriptions gravées (1791, 1867) dans la grotte d'Alinta, grotte traversant piton rocheux.

Cartographie : Carte 1/25000 Top25 n°3231OT Ambérieu-en-Bugey.

Retour en fin d'après-midi. Mise au propre des données.

Visite de madame la maire et d'un adjoint.

Barbecue en petit comité le soir. Seul Claude A. couche sur place dans son camping-car.



VAUX-EN-BUGEY
Rhône-Alpes

<http://www.vauxenbugey.com/fr/nous-contacter>

Dimanche 7 juin 2015 :

Après avoir passé la nuit chez Laurent à Serrières de Briord, repérage de 2 cavités à Ordonnaz.

Part. : Guy, Laurent S., J.P.G.

Topographie de l'exurgence des Grandes Raies, La Burbanche (Ain). T.P.S.T. : 2h.

Développement topo de 49 mètres – point bas à -5 (à 38 mètres de l'entrée) et siphon à -3,75 (à 49 mètres de l'entrée et au niveau de la surface de l'eau).

Sur le chemin du retour, je montre la grotte de l'Ecureuil, rive gauche du Buizin (pointée la veille) (commune de St Sorlin en Bugey) à Guy et Laurent.

Casse-croute à Serrières de Briord et retour.

Poursuite pointage GPS

2 équipes sont constituées.

Franck Paris et un collègue, Jean-Paul Bouvard sont allés compléter le secteur de Roche Pleine.

Eric Revolle, Marie-France Veyron, Yvan Robin sont allés terminer le secteur de l'Alinta.

Au total, ce sont une trentaine de cavités pointées.

Compte-rendu de J.P.G.

Jeudi 11 juin 2015

Grotte du Clot d'Aspres - Villard-de-Lans
Massif du Vercors - Isère

Participants : Guy L., Laurent S., Claude S., Brigitte A., Manu B. (S.C. Lédonien, Jura).

Super beau temps, génial pour cette sortie mi rando, mi spéléo. 1h30 de marche d'approche sous un beau soleil avec petite brise, chaud mais pas trop. Arrivée au trou à 11h59... le temps de poser les sacs. Il est tout pile l'heure de manger avec une vue superbe.

Deux équipes : une (Guy Claude et Manu) qui ira jouer de la massette burin dans la partie sup. et la seconde (Lolo et moi) qui prendra la belle enfilade de puits, récupérer du matos jusqu'au siphon-voûte mouillante (très mouillante selon Guy et Lolo). Donc stop au siphon et aller-retour en 2h10. Puis bain de soleil en attendant l'équipe désob. Ce qui n'est pas désagréable surtout quand on a le coude très douloureux, n'est-ce pas Lolo ?

16h30, le trio ressort, Guy a pu glisser seulement un demi-buste, ça continue mais trop dur pour le marteau burin.

Au moment de partir 3 bouquetins passent très sereinement un peu plus bas. Retour par la combe à la voiture à 18h30, il fait toujours aussi bon, petite bière fraîche ou eau pétillante et retour à la maison.

Compte-rendu de Brigitte A

Jeudi 11 juin 2015

Grand Som - Chartreuse

Participant : M. Chazalet.

Départ de la Corrierie (850m) vers 07h30. Je prends le sentier culturel (Tour de Chartreuse) qui monte dans la forêt, puis part en traversée. Je commence par faire une erreur en suivant sur la droite une sente, mais qui plus loin redescend sur le sentier principal. Un peu plus loin, un bon cairn marque la bifurcation pour atteindre le col du Frenay. Rude montée, mais assez agréable dans la fraîcheur des forêts. Courte pose au col du Frenay (1600m), le sentier se continue sur les pentes d'éboulis, très fleuries, en particulier avec de beaux parterres de grandes gentianes. Arrivée au Pas de la Suiffière, je continue sur l'arête Sud pour atteindre le sommet (2026m), il est 10h45. Quelques minutes après mon arrivée, un randonneur me rejoint par le même chemin. En discutant il me dit qu'il est parti à 9h de la Corrierie. J'en conclus que j'ai encore une bonne marge de progression !! Après avoir admiré le monastère, je descends sur Bovinant (1640m) où je prends mon repas. Il fait beau et les randonneurs affluent de tous les côtés. Puis avant de descendre je fais faire un tour sur le Petit Som (1772m), puis entame la descente. Par un sentier assez raide je rejoins les abords du col de la Ruchère, puis par la piste arrive sur le couvent de la Gde Chartreuse et retour à la Corrierie.

Samedi 13 juin 2015

Gouffre de Trassanel - Aude

Participant Tritons : Ludo N.

Participant G.S.M. (Isère) : Serge Caillault.

+ CAF Montpellier (Hérault).

Visite dans le Réseau 2. T.P.S.T. 7h environ.

Après un bivouac improvisé, retour le dimanche.

Samedi 13 et dimanche 14 juin 2015
Exercice secours régional - Réseau de la Falconette - Ain
Gouffre de la Rochance

Participants Tritons : Brigitte Aloth, Bertrand Houdeau, Laurent Senot.

Participants : Beaucoup de monde... (Il paraît 110 personnes attendues) dont 3 Tritons Bertrand, Laurent S, Brigitte.
Pré alerte le vendredi, on fait comme pour de vrai... et samedi matin on attend... perso je taille quelques plantes, un peu de ménage... enfin coup de tél de Vincent, on passe te prendre dans 30mn et ... 1h plus tard nous partons. Arrivés vers 11h30 sur site sous un beau soleil, l'équipe ASV1 est descendue depuis peu, Josiane L. nous dit qu'on a le temps qu'on sera ASV 2 pour un point chaud intermédiaire. Casse-croûte. Finalement se sera peut-être sieste au soleil... On est nombreux, et une autre équipe ASV2 est constituée. L'après-midi se passe agréablement à bavarder avec les uns et les autres à l'ombre d'une tonnelle. Puis finalement ASV 3 équipe 17, histoire de... (Après s'être fait bouffer par un commando de moustiques juste à l'entrée du trou) On descend faire un point chaud à la base des 5 premiers puits, donc pas loin de l'entrée, juste histoire de s'entraîner. On prendra le temps de faire du terrassement (pendant plus d'1h30) pour avoir un beau plancher. Josiane fera le sur accident fictif (douleur épaule) pour tester, le point chaud, les bougies (pas top !), les transmissions, et les installations pour la remontée avant la civière. Nous sortirons sous une petite pluie, le temps de se changer ce sera sous des seaux d'eau qu'on ira rejoindre le hangar et les merguez. La civière sortira bien plus tard vers 2h30 je crois après un dur passage entre autres dans le méandre franchi en 1h50. Mes deux « covoitureurs » me retrouveront à somnoler dans la voiture à 3h30. Et vu la météo peu engageante ce sera retour à domicile dans la foulée.

Compte-rendu de Brigitte A.

Quelques extraits des notes prises au PC Opérationnel, par Laurent S.
10h15 : activation du PCO à la mairie d'Ordonnaz en présence de Mme la Maire.
11h27 : arrivée de Madame la Sous-Préfète.
15h59 : le contact avec la victime a été établi et le bilan médical est transmis in extenso.
18h10 : départ civière.
21h39 : victime au point chaud n°2, 57 sauveteurs sous terre.
0h00 : civière sort du méandre, 29 spéléos sous terre,
0h55 : 26 sauveteurs sous terre,
1h48 : civière sortie,

Samedi 13 et dimanche 14 juin 2015
Trou du Glaz - Chartreuse et Carrières de l'Echaillon - Vercors
Le samedi 13, Trou du Glaz.

Participants : Christophe Tschertter et Jean Philippe Grandcolas.
Départ de St Pierre de Chandieu vers 8h30, départ parking sous le Col du Coq (1434m) vers 10h50. En passant par le Pas de l'Ouille (2026m) en 1h30 nous sommes au sommet de la Dent de Crolles (2062m). Pause déjeuné vers la doline du gouffre Bob Vouay, entrée aménagée avec une poubelle ! Entrée supérieure du réseau de la Dent de Crolles.

Les entrées au réseau :
Grotte du Guiers Mort (la résurgence du réseau) – alt. : **1332 m**
Trou du Glaz - alt. : **1697 m**
Grotte Annette - alt. : **1685 m**
Grotte Chevalier - alt. : **1670 m**
P40 - alt. : **1935 m**
Gouffre Thérèse - alt. : **1925 m**
Grotte des Montagnards - alt. : **1765 m**
Gouffre des Quanta - alt. : **1927 m**
Gouffre des Cartusiens - alt. : **1772 m**

Gouffre Bob Vouay - alt. : **2026 m** (le plus élevé)
Gouffre Pulpite - alt. : **1790 m**

Descente au trou du Glaz, pour une petite séance photos de signatures dans la galerie d'entrée, arrêt à la faille remontante, dans cette zone, il y a très peu de signatures à la calligraphie soignée !



La plus ancienne date relevée au Glaz, cliché : Ch. Tschertter.

À la sortie, nous faisons une « conférence » à quelques randonneurs et aussi un prêt de casques ! Retour au col du Coq vers 16h.

Le soir, nous prenons gîte et couvert chez les V.P. à La Rivière, Héloïse a essayé de nous péter nos dentiers avec des tomates-cerises caramélisées, elle a toutefois réussi avec le bridge de Christophe !

Le dimanche 14, Carrières de l'Echaillon.

RDV à La Rivière à 8h30.

Participants : Coralie et Dav (S.C.M.B. - 74), Héloïse, Olivier, Christophe et Jean Philippe.

Cette fois, c'est le Dav qui photographie cette vaste carrière souterraine, nous faisons 3 pauses photos pendant 2 bonnes heures.

Références sur les Carrières de l'Echaillon in La Gazette des Tritons n°73, décembre 2013, pages 19 et 20.

Nous quittons les lieux vers 12h30.

Compte-rendu de J.P.G.

Lundi 15 juin 2015
Mine du Verdoy - Pollionnay - Rhône

Visite de 18h30 à 19h30 avec Edouard Ribatto et Camille (FRAPNA), Bertrand Houdeau et Antoine Aigueperse (SSF69) (info Antoine).

Lundi 15 au lundi 22 juin 2015
Massif des Aravis - Haute-Savoie

Participants : Brigitte Aloth, Jocelyne de Blasi, Alain Giraud, J.Ph. Grandcolas, Bertrand Houdeau, Christiane et Guy Lamure, Odile P., Laurent Senot, Héloïse V., Olivier V., Vincent Sordel (Troglodytes, Lyon).

Hébergement au Grand Bornand - rando en étoile.

Lundi 15 « pointe de la Talamarche »

Participants : Alain G (Gigi) et Brigitte.

Quiproquo de départ... j'attends Gigi à la maison où il ne passera pas puisque déjà en route de son côté. RDV bref par téléphone à la première aire d'autoroute ... oui mais... il est sur l'A43 et moi sur l'A42... Ça commence bien !

On finira par se trouver ainsi que dame pluie... qui tombe en abondance. Le triton ne craignant pas l'humidité on continue. Finalement un peu avant Thônes au niveau du cimetière militaire de Morette, (La Balme de Thuy) la pluie s'arrête, nous aussi. On chausse et c'est parti pour la pointe de la Talamarche (1850m). A croire que l'itinéraire a été conçu par Lolo ! Plus droit que ça pas

possible. A part les 4 ou 5 virages du départ c'est en ligne droite qu'on avale les 1300m de dénivelé + dans la grisaille. Au col des Tervelles, les bouquetins prennent la pause. Au sommet se sera à nous de nous poser pour manger et surprise la grisaille se lève, le turquoise du lac d'Annecy se laisse admirer. Retour et arrivée comme prévu pour 16h30 au gîte où nous grimpons un certain nombre de fois les 3 étages en pensant aux copains pour monter tous les cartons de bouffes et de boissons...

Mardi 16 « lac de Lessy »

Guy et Christiane doivent nous rejoindre mais qu'en fin d'après-midi la météo pas bonne du tout... il pleut par intermittence.

Ce sera pour Gigi et moi le lac de Lessy depuis Culaz, passage aux chalets de Mayse. Avec 900m de dénivelé+ malgré sa faible longueur 9km500, point haut 1850m. Brouillard, bruine, pluie et tout de même, quelques rares rayons de soleil (mais alors très rares !). Arrivés aux chalets de Lessy on voit bien la barque au chalet du refuge ... mais pas de lac ! Il devrait être là pourtant, on descend sur la droite rien ... C'est presque à la limite de mettre les pieds dans l'eau qu'on le distingue dans le brouillard ! Du coup on remonte manger dans le refuge où Gigi prend un thé et moi une soupe. Presque dommage qu'on ait la casse-croûte ça sent rudement bon du côté de la cuisine... retour par le même chemin. Vu la météo on ne fera pas le tour par l'aiguille verte.

Soirée à 4 comme prévu.

Mercredi 17 « plateau des Glières - pointe de Puvat »

Participants : Christiane, Guy, Gigi, Brigitte.

Yes, pas de pluie ! Direction plateau des Glières parking au-dessus du monument. Parking immense et vide où Guy changera tout de même trois fois de place ! (vous lui demanderez...).

9h30, Direction sud est par un chemin qui rappelle certains passages en spéléo de par son côté boueux. On rejoint le GR de pays pour grimper jusqu'aux chalets des Auges. Demi-tour vers 1680 pour casse croûter et abandonner Christiane.

C'est donc à trois que l'on prend de la hauteur par le col de l'Ovine pour atteindre la Pointe de Puvat (1909m), belle vue même si les nuages sont là. Demi-tour, on récupère Christiane pour le tour du plateau en passant par Notre Dame des Glaces + 700m de dénivelé et une belle boucle de 21 km.

Retour au gîte où l'on retrouve Jean Phi. Bertrand lui arrivera à 22h30... le parking se remplit de voitures de Tritons.

Judi 18 « Pointe de l'Almet »

Participants : Christiane, Guy, Bertrand, Gigi, Jean Phi, Brigitte.

Départ 9h, col de la Colombière, direction chalet d'Auferrand, beau temps quelques rares nuages. Cool pour commencer même que ça descend ... pour mieux remonter par la suite ! Combe des Fours. Guy et Christiane partent directement sur la droite vers la Tête d'Auferrand (1981m) affronter le patou (on pensera bien à eux en l'entendant aboyer un certain temps). Ils reviendront par le même chemin.

Le reste de l'équipe prend sur la gauche au jugé dans la combe tout d'abord à travers les hautes herbes dont quelques orties (j'apprécie particulièrement le fait d'être en short) !! Puis sur un névé ça grimpe raide, puis encore plus raide pour arriver sur une arête herbeuse où Bertrand pense à Annick et son vertige.... Le descriptif disait « attention ce sentier est très pentu et en devers glissant ! ». On croise un randonneur solitaire qui n'a pas osé aller jusqu'à la pointe de l'Almet... en bon Triton on avance... plus ou moins ventre noué selon ! 2232m on y est, superbe paysage à 360°, mais on n'y restera pas manger, un peu exigu et si par malheur un sac venait à rouler... Demi-tour donc pour manger plus bas au départ de la combe. On suivra une ébauche de sentier pour rejoindre la tête de l'Auferrand et le patou avec qui Jean Phi a tout de suite lié amitié... ! Puis descente au col pour terminer la boucle. 950m de dénivelé, 6h pour cette balade de 12 km.

Le soir Odile, Héloïse, Olivier, Laurent S et Vincent S. nous rejoignent et Gigi lui s'en va.

Vendredi 19

Pluie intense à 7h je reste au lit et fait le grève du pain, de toute façon, on s'est couché tard hier vu les arrivées et le repas tardif, sans parler de la réhydratation intensive.

8h la pluie s'arrête, je file donc chercher le pain. Le choix de la rando pose problème. La météo et le sol glissant limitent les options. Christiane reste et prend l'option magasins et valises puisqu'ils partent en début d'après-midi.

Ce sera le col des Annes, départ 10h15 par le GR96.

Scission dans le groupe, Héloïse, Odile et Jean Phi font demi-tour à Combe Marto sur le GR96, pour prendre un sentier peu emprunté en direction du col de l'Oulettaz (1925m), pause casse-croûte, puis montée au refuge Gramusset (2164m), sous la pointe Percée (2750m). Pause et retour au col des Annes (1721m).

Le reste continue vers Méry, Guy fera demi-tour à Combe Marto aussi, puis Vincent, Olivier, Lolo, Bertrand et moi continuons jusqu'à la Gueule des Vents, 2014 m. Pas vraiment dégagé, mais tout de même assez pour que Lolo aperçoive aux jumelles un kit rouge dans les lapias en contre bas. Au retour on verra un chamois et des marmottes. On descendra jusqu'au sommier d'Aval pour faire une boucle (ces messieurs n'aiment pas les AR !), du coup on se rajoute quelques mètres de dénivelé + au total +1011m, 6h30 de rando. On retrouve le trio JP, Odile et Héloïse vers les voitures. Héloïse et Odile nous quittent avant le souper.

Samedi 20

Participants : JP, Vincent S., Laurent S., Olivier, Bertrand, Brigitte.

Belle boucle au départ des Confins (1419m) après La Clusaz, direction refuge de Bombardellaz pour s'échauffer avant la longue grimpe dans la Combe de la Grande Forclaz. Lolo et Bertrand prennent un moment une autre option, mais on se retrouve finalement tous sur un long névé, qui mène au passage de la Grande Forclaz un peu avant Lolo découvre un patou qui cette fois n'aboie pas... il est couché dans la neige morte depuis peu... Vincent et Olivier essayent de prendre une brèche sur la gauche pour tenter de rejoindre la crête qui mène au Mont Fleuri, une fois la brèche passée, reste une pente très raide, trop raide même, herbeuse et glissante pour être franchit sans risque. Pas de Mont Fleuri donc, une petite pause avec une vue toujours limitée par le plafond nuageux, mais tout de même grandiose. On verra une harde de bouquetins en contre bas. Même le Mont Blanc brièvement. Puis se sera AR sur la crête du Tardevant (2501m) et l'Ambrevetta (2463m), descente par la Combe du Tardevant avec pause vers le lac du même nom (2110m). On sera surpris par une nuée de parapentes (Lolo en comptera 75 alors qu'un bon nombre sont déjà passés !). Retour à la voiture +1155m (1200 pour Vincent et Olivier), altitude max 2501m, 7h de rando pour environ 15km 500.

Joce arrive et Bertrand part après le souper.

Dimanche 21

Deux groupes : Jean Phi, Vincent et Olivier au départ pour Jalouvre. Joce, Lolo et Brigitte pour le tour Chinillon - Culaz- chalets de Mayse - col de Forclaz - lac de Lessy - aiguille Verte, retour Chinillon.

Cette fois du soleil, on verra le lac du col de La Forclaz après deux grimpettes, qui auront endolori les mollets de Joce et une descente qui aura fait verser quelques gouttes de sang suite à une rencontre fortuite entre un caillou et la jambe de Joce (sauvée par le pompier déjà sur place). Casse-croûte au bord du lac. Remontée par l'Aiguille Verte. 1000m de dénivelé+ 7h de balade.

De retour au chalet, on commence à plier.

Vincent, Olivier et Jean Phi.

Départ du col de la Colombière (1613m) vers 9h10. Montée au lac de Peyre puis crête vers 2200m pour trouver un accès à la pointe Blanche, descente de plus de 100m dans un pierrier et remontée de près de 500m vers la pointe Blanche (2438m), pause casse-croûte. Descente au col du Rasoir (2260m), un passage délicat peut nécessiter une corde de 20 m et vieilles plaquettes en place, pour assurer. Olivier et Vincent font un aller-retour en 3/4h au Pic de Jallouvre (2408m), pendant que Jean Phi redescend tranquille le

pierrier sous le col du Rasoir, une zone pénible à faire dans l'autre sens. Retour au col de la Colombière vers 15h. Plusieurs rencontres avec des bouquetins.

(Accès Pointe Blanche par couloir Pellier :

<http://www.camptocamp.org/routes/290383/fr/pointe-blanche-en-traversee-par-le-passage-pellier-et-le-col-du-rasoir>).

Retour, dépose Olivier à la gare de La Tour du Pin et Vincent à la caserne de pompiers de Meyzieu.

Lundi 22

J'abandonne les amoureux vers 9h20 pour un retour sur Lyon. Joce et Lolo doivent faire une petite boucle au-dessus de la Clusaz (Joce bosse la nuit qui vient). Départ normalement des Frasses, direction col des Mouilles, pour monter à la Tête du Danay, 1734m et revenir sur les Frasses. Auront-ils pu la faire telle que prévu ?

Dernier jour de la semaine Aravis cru 2015, ne reste que Joce et Laurent S. Joce travaillant le soir et ayant bien marché la veille, on se décide pour la Tête du Danay (1731m) en partant du hameau des Frasses dans la vallée des Confins. Petite ballade de moins de 10 kms et 400m de dénivelé + entre le point le plus bas et le sommet, sauf que j'ai oublié de dire à Joce que les 300 derniers mètres étaient sur le dernier kilomètre... Je me suis donc fait maudire mais en Italien ça garde un petit côté musical. La superbe vue du sommet à 360° sur les Aravis, les randos des jours précédents et une pause casse-croûte efface les douleurs et on fera même un détour histoire de rallonger la boucle du retour (Laurent S.).

Compte-rendu de Brigitte A. et les compléments de J.P.G.

Bravo à Brigitte pour l'organisation et la logistique de cette semaine haute-savoiarde !

Cartographie : Carte IGN 1/25000 Top25, 3430ET, La Clusaz-Grand-Bornand.

Quelques liens sur la géologie du coin :

http://www.geol-alp.com/bornes/lieux_aravis/montfleuri.html

http://www.geol-alp.com/bornes/lieux_aravis/paccaly.html

http://www.geol-alp.com/bornes/lieux_aravis/pte_percee.html

http://www.geol-alp.com/bornes/lieux_aravis/almet.html

http://www.geol-alp.com/bornes/lieux_bornes/jallouvre.html

Samedi 20 et dimanche 21 juin 2015

Traversée des hauts plateaux de la Chartreuse

Participants : Olivier, Kevin, Philippe, Jean-Marc,

Participant Tritons : Maurice Chazalet.

Samedi matin 20 Juin, nous prenons 1 voiture et le ramassage de tous les participants nous retarde déjà d'une bonne heure. Nous arrivons quand même au col du Coq (1400m.). Il y a du monde, et il y a presque plus de spéléos que de randonneurs. Dans les années 60-70 les spéléos étaient encore une espèce rare dans les pentes du pré qui tue ! Il y a un groupe de clermontois, avec Michel Bouthors qui va faire Glaz - Grotte Chevalier. Un collègue de Grenoble nous a rejoint et va nous accompagner pour la matinée. Montée tranquille jusqu'au Glaz. Les 4 jeunes qui ont pris de l'avance vont visiter le Glaz jusqu'au puits de la Lanterne.

Dehors l'un de nous (son nom ne sera pas divulgué) pris d'une envie pressante descend le sentier en direction du Guiers, trouve un coin adéquat, pose son sac, fait ce qu'il a à faire, et sans pouvoir faire un geste vu sa position, voit soudain son sac basculer et tomber dans le vide. Chute de quelques dizaines de mètres puis roulé-boulé dans les éboulis. Le fautif reste à l'aplomb de la chute, et tous les autres, descendent soit à droite, soit à gauche des ressauts verticaux pour aller vers le lieu présumé où devrait se trouver le sac. Finalement on le retrouve assez vite, la couleur rouge du sac attirant l'œil. On remonte en prenant une bonne suée dans les pentes raides. Encore une heure de perdue, il est déjà presque 11 heures. Je me dis que l'on n'est pas encore au Granier ! Notre collègue grenoblois nous quitte et nous continuons la montée par

le sentier des sangles pour arriver au pas de l'Ouille, puis au sommet de la Dent de Crolles (2062m.). Il est midi, et nous faisons une halte un peu plus loin sur les crêtes pour manger notre casse-croûte. Pastis, et vin rouge accompagnent le menu du jour, nous ne sommes pas partis les mains vides. Le temps qui était annoncé grand beau, n'est pas si beau : de gros nuages devenant menaçants nous font craindre une ondée, la température chute.

L'après-midi nous voit suivre les crêtes de la face Est, pour rejoindre la cheminée de Paradis (1898m.), puis le col de Rocheplane. La progression à mi pente nous permet de gagner le Piton de Bellefont (1958m.) puis peu après le col de Bellefont (1902m.). On descend le col pour rejoindre le vallon de Marcieu et suivre le GR9. Le temps a une tendance à s'améliorer. Nous faisons le plein d'eau à l'Habert du Haut-du-Seuil (1660m.) et continuons dans les prairies et bientôt nous rentrons dans la forêt. Le sentier en descente douce arrive vers le croisement de sentier allant vers le Pas de la Mort, mais nous continuons le GR en direction du Habert de la Dame, où nous avions prévu de bivouaquer. Mais sur le sentier en forêt, au milieu de bois clairsemé, un merveilleux endroit de bivouac nous interpelle : plat, herbe rase, sans cailloux, à l'abri du vent, l'emplacement idéal. Deux d'entre nous coucheront dans une tente, les autres bivouaqueront. Le temps est tout clair, le vent a chassé tous les nuages. Bon dîner et dès la nuit tombée tout le monde au lit.

Dimanche 21 Juin, excellente nuit, sous un beau ciel étoilé. Après le petit déjeuner et le pliage du bivouac, nous reprenons le sentier et arrivons au Habert de la Dame (1554m.). (Sur le bâtiment ce chalet est nommé l'Alpettaz). Un peu plus loin on laisse le départ à gauche conduisant à St Pierre d'Entremont, pour suivre le sentier passant vers Roche Blanche et en légère descente arrivant au Pré de Pratel (1451m.). Enorme concentration de tentes et d'individus (60 personnes environ) dans ce bel endroit pour camper. Nous passons rapidement pour monter au Pas de l'Echelle, sortir de la forêt et à travers les belles prairies lapiazées arriver au chalet de l'Alpe (1667m.). Parcours toujours merveilleux sur ce plateau. On pense même aux collègues en passant à côté d'un trou entouré d'un maigre barbelé avec les initiales « V E » en rouge. Une petite descente amène au refuge de l'Alpette (1500m.). On fait l'eau. Il semble qu'à partir de cet endroit, la tranquillité est terminée. Du monde partout.

On rejoint le col de l'Alpette (1547m.) et on poursuit sur le sentier dans les alpages (gros troupeau de bovins) pour atteindre le bas du passage du Pas des Barres. Rude montée arrivant vers 1750m sur un sentier plus tranquille qui nous amène vers la bifurcation avec le sentier menant à la Balme à Colon. Un sentier chaotique, et très parcouru aujourd'hui conduit au sommet de Granier (1933m.). Pastis et déjeuner au sommet. Très beau temps, avec quelques nuages. Après un petit coup de Chartreuse spéciale (70°) nous entamons la descente, par la sente de la Balme à Colon. Visite à la porte de la grotte puis on dénivelle rapidement pour rejoindre le hameau de La Plagne (1100m.). Auparavant nous avons rencontré Gilles venant à notre rencontre sur le chemin de descente. Bière à la buvette, puis Gilles me ramène au col du Coq, où je récupère le véhicule. Retour à La Plagne et rentrée sur Lyon.

Compte-rendu de M. Chazalet.

Samedi 20 et Dimanche 21 juin 2015

Randonnée autour des Fiz

& Fête de la musique au refuge de Sales - Haute-Savoie

Participants Tritons : Charles Buttin, Cécile Pacaut.

Carte : IGN Top25 3530ET Samoëns – Haut Giffre.

Jour 1 : Plaine de Joux -> Refuge de Sales (via Refuge de Platé)

TPAM : 5h15

D+ : 1240m

D- : 600m

On laisse la voiture à la Plaine de Joux (1337m) au-dessus de Passy. On suit la route en redescendant pour prendre le chemin spectaculaire qui monte au refuge de Platé (2032m) par les Miots en 2h30. Le chemin qui serpente à travers des barres de rochers est

agrémenté de panneaux donnant d'intéressantes explications géologiques. Une fois passée une passerelle, on débouche sur le bas de l'immensité nue du désert de Platé, réputé être le plus grand lapiaz d'Europe.

En 45mn, on gagne ensuite le col de la Portette (2354m) qui permet de basculer sur un autre versant du désert de Platé avec vue sur les rochers des Fiz. En redescendant, on prend le sentier en traversée qui permet de rejoindre le passage vertigineux du Dérochoir (2246m). On rencontre marmottes et bouquetins le long de ce sentier balcons où nous sommes seuls au monde. Une fois au Dérochoir, les nuages nous dérobent malheureusement la vue sur le Mont Blanc. Néanmoins, on ne regrette pas le déplacement ! Nous poursuivons l'arête pour rejoindre la Brèche du Dérochoir (2171m) en 30mn (passages exposés).

En 45mn, on descend au refuge de Sales (1870m) en rejoignant le vallon niché au pied des rochers des Fiz.

Nous y attendent un groupe de musique et une fondue savoyarde pour une soirée agréable.

Jour 2 : Refuge de Sales -> Plaine de Joux (via Anterne)

TPAM : 7h15

D+ : 950m

D- : -1470m

Ce matin, il pleut !

Nous prenons le temps de nous bâcher correctement à la petite chapelle de Sales avant d'attaquer la descente des gorges, ponctuée de magnifiques résurgences et cascades qui avivent l'imagination du spéléo... Après 45mn, à la côte 1429m, on oblique sur la droite pour remonter en 1 heure sur le collet d'Anterne (1800m), qui offre une belle vue sur le vallon du Folly et donc le gouffre Jean Bernard quelque part en face.

Il faut quitter le sentier pour aller sur la crête pour découvrir l'alpage des Fonds en contrebas sous le Mont Blanc des Dames puis sous le pylône électrique pour voir la grande cascade qui s'échappe du plateau d'Anterne. On remonte le vallon d'Anterne à travers les rhododendrons en fleurs. La magnifique barre des Rochers des Fiz s'impose en vagues et dents géologiques colorées au-dessus du refuge Alfred Wills (1810m), ensemble mignonnet de cabanes de bois. La montée ponctuée de marmottes se poursuit en passant par le lac d'Anterne (idéal pour un pique-nique) pour atteindre le col du même nom (2257m) où le Mont Blanc un peu moins capricieux que la veille nous montre quand même le bout de son nez ainsi que l'aiguille du Midi.

Si la météo est dégagée, cela vaut le coup au lieu de monter par le fond du vallon de gagner la crête de Villy depuis le refuge Alfred Wills pour gagner le col par les crêtes (compter 1h30 à 2h de plus). En redescendant, on s'arrête au refuge de Moëde Anterne pour un 4 heures anticipé ! Puis, au lieu de prendre le chemin sous les rochers, nous optons pour nous en éloigner afin de gagner en vue en passant par l'inquiétant lac de Pormenaz (1945m). On redescend par le chemin aérien passant les Ayères qu'on gagne par une succession d'échelles et passages chaînés. Le retour au parking du Châtelet est tout à fait fastidieux. Un chemin forestier permet ensuite de gagner le joli lac vert (1290m) avant de remonter à la Plaine de Joux.

Compte-rendu de Cécile.

Photos :

https://picasaweb.google.com/117906336009264047937/1506Tou rDesFiz?authuser=0&authkey=Gv1sRgCLGmocTN3_fxpjE&feat=directlink

Mercredi 24 juin 2015

Grotte de Fondcombe - Aranc

et exsurgence des Grandes Raies - La Burbanche, Ain

Participants : Guy et Brigitte A.

Premier chantier atteint vers 10h20, la résurgence coule bien, par contre la Bruire est à sec. Curieusement personne n'est venu avancer le chantier de Fondcombe... Guy est au marteau burin sans

casque (la position n'est pas des plus confortable), moi je fais l'accessoiriste principalement l'éclairage. Le remblai sur place.

Pour clore la séance, 2 trous. TPST 1h40.

Quelques instants plus tard, on sent bien que ça ventile beaucoup plus que la dernière fois. Mais le casse-croûte est resté dans la voiture. Nous n'attendons pas plus, Guy voulant aller sur le second chantier voir si le niveau d'eau au siphon aux Grandes Raies a baissé, la réponse est oui ! De 20 cm. On mesure approximativement « la baignoire » 2m de long, profondeur 2m20 et entre 40 à 60, 70cm de large. En évacuant 3- 4 kits d'eau le niveau baisse très légèrement... Ce qui laisse à penser qu'il n'y a pas trop d'eau derrière...

Sur le retour, Guy part explorer à gauche une branche de laminoir... y'a un peu d'écho...

Dehors comme il est tôt. TPST 1h. Je pars explorer sur la droite, le long de la falaise pour finalement buter après un peu de progression à 4 pattes sur une partie qu'il me semble possible de grimper... mais beaucoup moins à descendre. Guy lui est parti sur la gauche, je préfère laisser tomber. Je vais le rejoindre « partiellement », car sa progression se fait dans les roncs et je suis en short ! De plus, le terrain est tellement escarpé que pas mal de cailloux débaroulent sous ses pieds. Je calle mon postérieur sur une souche moussue et j'attends qu'il revienne.

Le lac est toujours aussi beau sous le soleil et d'énormes carpes (bien 50 cm) bronzent vers un arbre couché dans l'eau.

Compte-rendu de Brigitte A.

Vendredi 26 juin 2015

Réunion barbecue à Diémoz - Isère

Participants Tritons : Séverine A., Brigitte B., Charles B., Laurent C., J.P.G., Louise, Tim, Annick H., Bertrand H., Guy L., Cécile P., Odile P., Alex P., Claude S., Laurent S., Laurence T., Christophe T., Olivier V., + Amandine, Emma et Romane.

Samedi 27 juin 2015

Grande glacière du Parmelan - Aviernoz - Haute-Savoie

Nous étions treize !

Participant du Japon : Iku, guide de montagne.

Participants S.C. Mont-Blanc (Haute-Savoie) : Coralie, Dav, Bruno S. (guide-formateur à l'ENSA de Chamonix), Stéphane D., Participant G.S. Montagne Fontaine (Isère) : Serge Caillault.

Participants Clan des Tritons : Odile P., Brigitte Aloth, Olivier V., Amandine et Christophe Tschertter, Ludo Nicoli, Jean Philippe Grandcolas.

Nous nous retrouvons tous dans un bar de Thorens-Glières vers 10h, certains locaux sont les derniers au RDV !

Puis c'est la grimpette véhiculée jusqu'au chalet de l'Anglettaz, une 1/2h environ de marche d'approche est nécessaire pour atteindre la vaste glacière pointée sur la carte. Pause casse-croûte avant d'y descendre.

L'orifice est très vaste, un sentier suivi d'un névé descend jusqu'à - 30m environ, un beau puits d'une trentaine de mètres permet aussi d'atteindre la première salle englacée (Olivier V. et Stéphane D. descendront par cette voie – Stéphane déséquiperait au retour). Il sera nécessaire de contourner un petit lac glacé qui a pris l'eau (redoux oblige !), Brigitte y mettra la jambe... avec confirmation que l'eau est bien glacée !

Rencontre avec 2 grimpeurs qui ressortent, ce sera mieux pour eux ! Première séance photos pour nos 3 photographes, c'est un peu le bordel !

A partir de là les crampons sont obligatoires. Un puits de 8m englacé, suivi d'un toboggan bas de plafond permet d'atteindre une salle, véritable chambre froide de quelques mètres-carrés. Nous serons plusieurs à nous initier à la remontée de cascade de glace, nous assisterons à des démonstrations de toute beauté aux piolets - crampons de la part de Iku et de Bruno S. sur une paroi en dévers ! Séance photos très bruyante. Remontée et nouvelle séance photos dans le P8. Sortie échelonnée entre 16 et 17h. Belle journée et brave équipe avec un festival de poses-photos et de bêtises, notamment de la part d'un certain Serge C. !

Nous buvons tous un coup au chalet de l'Anglettaz.
En quittant le parking, nous croisons Rémy de l'EESV et la famille Lips, une sortie organisée par les stagiaires du stage perf du CDS 69 est prévue à Merveilleuse - Vertige.

Cartographie : Carte IGN 1/25000, top25, 3430OT, Mont Salève.

http://www.geol-alp.com/bornes/lieux_bornes/parmelan.html
<http://scmb.cds74.org/page.php?no=617>

Mot-clé : grande glacière du Parmelan.

Compte-rendu de J.P. Grandcolas.



Cliché : David Cantalupi.

Samedi 27 et dimanche 28 juin 2015 Rassemblement Tritons 1960/1970 - Vercors

REUNION DES ANCIENS TRITONS – 2015.

La réunion des anciens Tritons s'est déroulée dans le Vercors, les 27 et 28 Juin 2015.

Nous avons choisi le gîte « Les Arnaux », situé au-dessus des Gorges de la Bourne, un peu après Pont-en-Royans, et juste en-dessous de Presles. Placé dans un amphithéâtre à 750m d'altitude, il domine les gorges de la Bourne et la plaine de Royans. Ce gîte ne reçoit que des groupes, et est très bien équipé en chambres 1 ou 2 personnes.

L'arrivée des 23 participants s'est échelonnée dans la journée du samedi 27 Juin. Une douzaine d'entre eux sont arrivés avant midi et ont pris le repas au gîte. Les autres sont arrivés dans l'après-midi. Une belle pelouse ombragée, équipée de tables, a vu de nombreuses discussions, avec évocation des exploits spéléos de notre jeunesse, consultation de photos et d'archives. Mais comme il nous reste quand même des reliquats de pratique sportive, une petite randonnée avait été prévue. Cinq courageux, bravant la

chaleur, ont réussi à attendre leur objectif : Serre Cocu, situé à 1007m, soit 250m. de dénivelée. Du sommet, très belle vue sur les crêtes de la face Est du Vercors, de la Moucherolle au Grand Veymont. Vers 19h30, un apéritif (Kir avec des vins du Mâconnais et quelques spécialités apéritives préparées par Danielle et Sylvette), agrémenté de quelques morceaux de cor joués par Pierre Champart, nous a préparé à déguster un excellent et copieux dîner. Sans oublier, en début de repas, de porter un toast à la mémoire de tous les Tritons disparus. Quelques alcools venant d'Ardèche et d'Auvergne ont permis de finir la soirée.

Excellente nuit dans cet endroit particulièrement calme. Après le petit déjeuner, il nous a fallu toute la matinée pour nous préparer à la grande exploration spéléo de ce dimanche matin : la grotte de Couffin-Chevaline. Vers 11h30, nous rejoignons sur le parking, 4 anciens Tritons qui n'avaient pas pu venir le Samedi. Certains m'ont fait remarquer que quand ils pratiquaient, ils n'avaient pas l'habitude de payer pour entrer dans une grotte ! L'exploration s'est déroulée sans problème : pas de glissades dans la rivière, l'escalier d'une centaine de marches n'a arrêté personne. TPST : 1h. De retour au gîte, affamés après l'apéro, nous avons encore pu apprécier un excellent repas, que nous avons terminé vers 16h. Encore des discussions éparpillées. Par le plus grand hasard, Hubert Courtois a retrouvé à Presles un camarade de régiment qu'il n'avait pas revu depuis le début des années 1950 ! Et puis à partir de 17h c'est le retour de tous dans nos régions respectives.

*** 1 - Nous avons bien noté qu'en **Septembre 2017**, aura lieu la célébration des 70 ans du Clan Verna-Tritons dans le Vercors.

*** 2 – Au **printemps 2016**, nous avons prévu de faire sur une journée la visite de la réplique de la grotte Chauvet. Date et organisation à préciser.

Etaient présents à la réunion : Mado et Maurice ALLARD – Georges ARNOUX – Jocelyne et Marcel ASTIER – Reine et Yves ASTIER – Gilles BABENKO – Anne et Pierre CHAMPART – Mthé et Maurice CHAZALET – Michelle et René CLAITTE – Liliane et Hubert COURTOIS – Danielle DUFOR – Catherine DUMON – Claude et Michel FARGIER-CHOMARAT – Colette et Georges GINDRE – Jacky POUVARET – Marcel RENAUD – Françoise et Tony ROUGE – Sylvette SCHROLL.

Compte-rendu de Maurice Chazalet.

Samedi 27, dimanche 28 et lundi 29 juin 2015 Grotte de Bury - grotte de Gournier - Vercors

Sortie spéléo et ballade dans le Royans avec 9 collègues géologues. Certaines connaissances des Tritons dans le groupe (Philippe C., Annie, Marie et Sylvain).

Spéléo le samedi et dimanche, randonnée le lundi.

-27/06 : Bury jusqu'à l'étréouire des Cyclopes.

-28/06 : Gournier avec un bout de la rivière par l'accès 2.

-29/06 : randonnée au Pas de l'Allier et à la Gde Cournoise, redescende selon les participants par le Pas de Pabro ou celui des Voûtes.

Les photos spéléo de Philippe sont ici : <http://www.philippe-crochet.com/fr/nouveautes/details/196/vercors-27-28-juin-2015>

Voir aussi sa rubrique "Grotte de Gournier"

<http://www.philippe-crochet.com/fr/galerie/cavites-remarquables-francaises/details/195/grotte-de-gournier?layout=accueil>

Compte-rendu de Laurent C.

Mardi 30 juin 2015 Grotte de Fondcombe - Aranc - Ain

Participants : Claude Schaan - Guy Lamure - Maurice Chazalet.

La canicule étant annoncée, rien de mieux que d'aller se mettre au frais sous terre. On se retrouve donc à trois pour cette sortie désobstruction.

On commence par évacuer les déblais de notre intervention du 24 et on s'acharne ensuite à tour de rôle sur un gros bombement qui nous gêne côté droit ; on choisit finalement la manière forte pour en venir à bout. On en profite pour sortir casse croûter. Retour sur le chantier, le gros bombement et le suivant ont disparus. On casse encore du caillou et on prépare le second argument ; nouvelle sortie pour prendre l'air. Retour sur le front du chantier : le résultat dépasse nos espérances, il y a des blocs partout et la diaclase est pratiquement bouchée. Claude ne sait plus où stoker les déblais et en met de partout. La suite est toujours étroite, la diaclase se pince vers le haut et il faudra descendre au niveau de l'eau pour remonter ensuite (d'après le peu qu'on voit). Il y a de l'écho proche et aujourd'hui le courant d'air est bien établi. Troisième argument avant de ressortir. Il faudra du monde la prochaine fois pour sortir les blocs.

TPST : 5H30 (2h + 1h45 + 1h45).

Compte-rendu de Guy L.

Samedi 4 juillet 2015

Prospection Malamille + résurgence du Mollard + grotte du Pic de l'Oeillette - Massif de la Chartreuse

Participant : Guy Lamure.

Personne pour venir avec moi à la grotte du Clos d'Aspres, je me rabats donc sur la Chartreuse : au moins il fera plus frais que sur Lyon. Un faux départ pour retourner récupérer le GPS oublié au fond du garage et c'est parti.

Cà fait déjà un moment que je voulais voir les trous souffleurs de Malamille. La résurgence est facile à trouver, à une dizaine de mètres de la route forestière qui mène au belvédère des sangles. La sortie d'eau est captée mais un bon courant d'air sort entre le coffrage béton et la tôle du dessus ; le courant d'air sort également de l'éboulis au-dessus et côté gauche. Je me dirige ensuite au GPS jusqu'au PM 04 désobstruction dans l'éboulis d'où sort un gros courant d'air, mais une reprise de travaux est problématique sans très gros chantier (étayage...). Je prospecte un moment le secteur et par hasard sur le retour je finis par trouver une petite entrée de trou avec un léger courant d'air ; j'agrandis un peu en tapant avec un caillou mais pour passer il faudra revenir avec une massette.

Retour vers 15h à ma voiture où j'ai laissé mon pique-nique. Je vais ensuite vers St Pierre jeter un œil à la résurgence du Mollard ; descente jusqu'au siphon qui est assez bas (environ 3 mètres en-dessous du départ du fil d'Ariane) et reconnaissance du boyau au-dessus du siphon.

Sur le chemin du retour je m'arrête pour voir la grotte du Pic de l'œillette, beau porche suivi d'une galerie (limite boyau par endroits) remontante. Je m'arrête au niveau d'une sorte de bassine basse et étroite avec 30 cm d'eau ; je fais une tentative les pieds en avant mais je finis les baskets empêguées dans la glaise et le cul dans l'eau. A revoir en étant un peu mieux équipé...

Biblio succincte pour Malamille :

- B Lismonde – Scialet 20 page 69
- D Andrès – Scialet 22 page 80

Samedi 4, dimanche 5 et lundi 6 juillet 2015 Vercors

Participant : Jean Philippe Grandcolas.

Nuit le vendredi soir à Saint-Agnan-en-Vercors (Drôme).

J'ai fait faux-bond à Odile et Denis !

Le samedi, debout à 6h, rien n'est ouvert à La Chapelle-en-Vercors. Je démarre la rando à 7h par un sentier non balisé (point coté 1369m) au départ de la route forestière de Pré Rateau, ce sentier rejoint le sentier central, puis intersection avec le GR91 et refuge de la Jasse du Play (1629m). Détour par la fontaine du Play (1670m, lieu de bivouac), récemment aménagée, elle coule. Montée au Pas de Berrièves (1887m), puis par les crêtes vers le nord, accès au sommet de Malaval (2097m), et sublime récompense, près d'une

centaine de bouquetins mâles me font la haie d'honneur ! Les cornes de certains m'impressionnent, ça doit être lourd à porter, bonjour les cervicales ! La vue est dégagée sur les Ecrins, le Dévoluy, etc, mais voilée par les brumes de chaleur, le panorama sur le Vercors est fabuleuse. Je me décide difficilement à quitter les lieux et leurs occupants paisibles. Je descends de biais et tombe sur la zone du gouffre du Grand Corbeau (-316m), je le retrouve grâce à quelques cairns et aux restes des camps des belges des années 70 (à l'époque, les déchets n'étaient pas un problème !), pensée pour Thierry et Jean-Yves avec qui j'ai visité ce gouffre jusqu'à -200m une quinzaine d'années en arrière ! Pic-nic. Je coupe plein ouest pour reprendre le GR91, je tombe sur un scialet marqué (? *scialet 1 du Play, -45 ou scialet 2 du Play, -57, commune de Gresse-en-Vercors, Isère*). La chaleur commence à être très pesante, la température doit avoisiner les 40°. Je quitte le GR91 pour reprendre une ancienne sente qui passe vers la cabane de Tiolache du Milieu (4 places maxi.). A 14h30, je suis à la voiture, OUF !

15h, je retrouve Brigitte, Louise et Tim au camping des Myrtilles à La Chapelle-en-Vercors, la piscine est appréciée, l'ombre aussi ! Nuit en mobil-home. La rando prévue le lendemain avec Odile est annulée, sa rando du jour au Cornafion avec Héloïse fut laborieuse à cause de la chaleur.

Le dimanche, ce sera toute la journée, piscine et farniente.

Le lundi matin, pendant que Louise et Tim profitent encore de la piscine, je vais en repérage dans la cuvette de Vassieux-en-Vercors. Repérage de plusieurs scialets pointés sur la carte : perte des Sagnes (qui n'a pas l'air d'être fréquenté !) en fait elle est inaccessible,

[http://chv-vassieux.pagesperso-](http://chv-vassieux.pagesperso-orange.fr/mains/main2/cavites/cavite02.htm)

[orange.fr/mains/main2/cavites/cavite02.htm](http://chv-vassieux.pagesperso-orange.fr/mains/main2/cavites/cavite02.htm)

2 scialets vers la Croix de Cognet et le vaste scialet de la Seppe,

[http://chv-vassieux.pagesperso-](http://chv-vassieux.pagesperso-orange.fr/mains/main2/cavites/inventaire_vassieux.htm)

[orange.fr/mains/main2/cavites/inventaire_vassieux.htm](http://chv-vassieux.pagesperso-orange.fr/mains/main2/cavites/inventaire_vassieux.htm)

et la grotte des Ferrières, petite grotte d'initiation, sur la route du Col de Carri <http://www.ladrometourisme.com/fr/je-prepare/lieu-de-visite/grotte-amenagee-et-site-naturel--sitrapan903381--grotte-des-ferrieres--la-chapelle-en-vercors.html>

Biblio orientée :

Spéléologie de la Drôme, 1963, J. Choppy.

Grottes et Scialets du Vercors, tome 1, Vercors méridional, 1978.

Spéléo dans le Vercors, tomes 1, 1997 & 2, 1999.

Samedi 4 juillet 2015

Dent de Crolles - Traversée Thérèse - Guiers Mort Massif de la Chartreuse

Participants Tritons : Cécile Pacaut, Charles Buttin.

Participant FJS : Serge Loaec, Jean Christophe Blanchon.

T.P.S.T. : 8H30.

Histoire de se mettre au frais et de poursuivre un apprentissage de la Dent fort utile à la 3SI et le déverminage des excellentes fiches guides créées par cette dernière (disponible sur le site <http://www.sssi.fr/article275.html>), Serge nous embarque à la découverte de la traversée Thérèse - Guiers Mort.

Après une marche d'approche à l'ombre jusqu'au pas de l'oeil et heureusement ventée de 1h45 lors de laquelle on en profite pour visiter l'entrée du Bob Vouay, on pénètre enfin l'univers salvateur et réputée des 6°C de la Dent.

L'équipement a été totalement refait l'année dernière : broches, anneaux de rappel (gros, prévoir de quoi bloquer le nœud), mains courantes équipées... La présence d'un équipement remis à neuf et de mains courantes en particulier en fond de puits nécessitant de faire des pendules évite bien des questionnements et pertitions.

Traversée agréable, qui reste très spéléo, dont le clou est décidément l'enfilade des « grands puits ».

Merci à Serge pour le guidage.

Dimanche 5 juillet 2015
Dent de Crolles - Traversée Pulpite - Glas
Massif de la Chartreuse

Participants Tritons : Cécile Pacaut, Charles Buttin.

Participant FJS : Simon M + 6 initiés renforcés.

T.P.S.T. : 6H30.

Après un dodo au frais et au son des cloches des moutons sous le col du Coq, nous repartons à l'assaut de la Dent en montant sur le plateau sommital en passant par le trou du Glas. On pique-nique sous l'arbre à côté de la Pulpite, et on profite de l'arbre susmentionné pour réviser les manips de cordes et la manipulation des agrès.

Charles et surtout Simon, valeureux explorateurs et désobeurs de la Pulpite, connaissent la traversée par cœur et nous font partager tout au long de la traversée l'histoire d'explo et d'aménagement. L'équipement traversée a été totalement mis en place l'année dernière également : broches, anneaux de rappel (gros, prévoir de quoi bloquer le nœud). La traversée s'enchaîne sans souci de parcours à condition de ne pas être trop gros dans les 1ers méandres. La descente de la succession de verticales du Puits du Lac (P90 mono jet, P30 mono jet, P60 mono jet) est sublissime et justifie à elle seule de faire la traversée.

Une fois en bas du Puits du Lac, on retombe sur les petits panneaux sobres et efficaces mis en place par Charles (lui-même SVP...) toujours dans la perspective de la 3SI et du CDS38 de résorber les pertes amateurs déclencheuses de secours. Sortie par le Puits de l'Ogive.

Compte-rendu de Cécile P.

Dimanche 5 juillet 2015
Vertrieu - L'Isle-Crémieu - Isère

Participants : Joce et Laurent S.

La canicule toujours présente, je décide Joce à venir se mettre à l'ombre des falaises de Vertrieu (Isère) pour une séance de révision aux techniques de progression sur corde.

Malgré la fraîcheur, Joce en a profité pour suer un peu, j'ai même cru entendre quelques chants d'oiseaux ? Mais on a pu revoir les fracs tranquilles et plein gaz, les dev, les translations, les conversions et les clés d'arrêt !

Un plaisir totale.

TPAT : 5h00.

Vendredi 10 au mardi 14 juillet 2015
Massif de la Chartreuse

Participants GUS (Ain & Rhône) : Anne Martelat, Yvan, Matéo et Clément Robin.

Participants Clan des Tritons : Thierry Flon, Denis Verstraete, Louise, Tim et Jean Philippe Grandcolas.

Vendredi 10 juillet :

Arrivée échelonnée et installation au camping le Cozon à Saint Pierre d'Entremont (Savoie).

Samedi 11 juillet : traversée des hauts plateaux.

Après avoir fait une navette de deux voitures à Perquelin, Saint Pierre de Chartreuse, départ vers 9h de La Plagne, 10h au col de l'Alpette. Plein de quelques bouteilles au robinet du refuge de l'Alpette. Pause déjeuné après la Vache Enragée, Alpette, Alpe, Vallon de Pratcel, Habert de la Dame, forêt de l'Aulp du Seuil s'enchaînent, au passage nous allons aux entrées du Golet du Tambourin et du Golin du Tabouret (ou gouffre du Berger). La source de la Vieille coule légèrement. Vers 19h, bivouac au début de la prairie de Marcieu.

Dimanche 12 juillet : traversée des hauts plateaux, suite.

Départ vers 8h30. Plein d'eau à la fontaine du habert de Marcieu. Col de Bellefont, Rochers de Bellefont, via les fameuses cheminées du Paradis, pause casse-croûte, Dent de Crolles (2026m), trou du Glaz, là l'équipe se scinde en deux : la famille Robin-Martelat et Thierry passent par un chemin plus « conventionnel », Col des Ayes

et Perquelin, Denis et les Grandcolas empruntent un sentier plus exposé via la grotte du Guiers Mort. Vers 18h nous arrivons quasi en même temps à Perquelin.

Lundi 13 juillet :

Repos le matin, puis visite à la grotte de la Cambise (dans les gorges du Guiers Mort, Saint-Pierre de Chartreuse) jusqu'à la base des ressauts, après une légère hésitation à la Piscine, la troupe avance bien ! T.P.S.T. : 2h environ. Bon courant d'air.

Nous allons jeter un œil à l'effacement du Pic de l'Œillette, marquée GS6, léger courant d'air. Halte à la résurgence de la Porte de l'Enclos.

Feu d'artifice à 22h30 à Saint-Pierre d'Entremont.

Mardi 14 juillet :

Petite randonnée (2h environ) depuis le pont Saint-Bruno, dans les gorges du Guiers Mort, circuit des « poissons bleus » jusqu'à la résurgence de la Passerelle (760m dont 425m de siphons pour 52m de dénivelé, chiffre 1985, 200l/s à 5 m3/s).

Pliage du camp dans l'après-midi.

Les photos de Denis :

<http://www.ipernity.com/doc/197739/album/804270>

Quelques références à consulter :

http://jean.louis.negre.free.fr/og_Photo/08_Traces_chartreuse/cart_Photo_GrdChartreuse.htm

Les cartes de Chartreuse - Désert et architecture, [Pierrette Paravy](#) Directeur d'ouvrage. 96 pages, 2010.

http://www.photos-dauphine.com/wp-content/uploads/2009/01/essai_sur_la_toponomie_de_la_commune_de_saint-pierre_de_chartreuse.pdf

http://www.geol-alp.com/chartreuse/6_sites_ch/oeillette.html

http://www.geol-alp.com/chartreuse/6_sites_ch/guiers_mort.html

<http://www.avant-pays-savoyard.com/avant-pays/espace-naturel/24-le-guiers.html>

http://eau.amisdesparcs.fr/IMG/pdf/amenagement_du_guiers_mort-2.pdf

<http://montagne.snoretrash.fr/sur-terre/randonnee/balade/article/les-gorges-du-guiers-mort>

Biblio grotte de la Cambise : Explos Tritons n°9, 1998-1999 (2003).

Compte-rendu de J.P. Grandcolas.

Le compte-rendu d'Yvan.

10 au 14 juillet 2015 : Rando et spéléo en Chartreuse

Participants Tritons : Louise, Tim et Jean-Philippe Grandcolas, Denis Verstraete, Thierry Flon.

Participants GUS : Matéo, Clément et Yvan Robin, Anne Martelat.

10/07 : Arrivée en fin d'après-midi au camping du Cozon à Saint-Pierre d'Entremont. Même au cœur de la Chartreuse il fait chaud. Montage du camp et tirage de plans sur la comète.

11/07 : 1ère étape de la traversée des grands synclinaux de Chartreuse. Pose des voitures pour le retour à Perquelin. Puis départ de la Plagne bien chargés avec la flotte et le matos de bivouac pour 2 jours. Car vu la sécheresse, on n'est pas sûr de trouver les sources qui coulent. Par contre pour le bivouac, la météo est optimale. On rejoint en 1h00 le col et le chalet de

L'Alpette où l'on trouve la source active (robinet). On refait un peu le plein puis direction sud en remontant au cœur du plateau de l'Alpe, massif mythique pour les spéléos. On traverse la zone de forêt avant de déboucher dans l'alpage. Jean-Phi nous fait la tournée des popotes, on s'arrête en pèlerinage au gouffre de la Vache Enragée (bord du chemin) explorée par les Tritons dans les années 80 avec accès direct au collecteur de l'Alpe ; puis golet de Source Vieille (la source à proximité est à sec), puits des Ragnes, golet du Tambourin... On casse la croûte à l'ombre de quelques sapins puis visite de la zone d'entrée du golin du Tabouret, cavité située la plus en amont sur le réseau de l'Alpe (-350 qui donne dans la rivière de Jade, peut-être un trou sympa à faire en classique d'après la topo) en tout cas l'entrée est belle et souffle un gros zef froid (comme tous les autres d'ailleurs). On arrive aux chalets de l'Alpe au bout du plateau, on passe devant les inscriptions gravées (croix de Savoie et fleur de lys) ancienne frontière entre France et Royaume Piémont Sardaigne, puis on redescend par un bon raidillon dans le vallon de Pratcel. Petite pause au bas du vallon avant de remonter sur le Habert de la Dame (la source est à sec ici aussi). C'est 15h00 et la cagna se ressent même en altitude. On repart en direction du Habert de la Dame et faisons une nouvelle pause au-dessus du cirque de Saint Même avant de rentrer dans la forêt de l'Aulp du Seuil. Après 1 petite heure on se remet en route, le soleil décline et l'ombre des bois est agréable. On passe non loin du trou des Flammes (accès à l'amont du collecteur de l'Aulp du Seuil). On s'arrête à 19h00 au début de l'alpage de Marcieu pour poser le bivouac. Les enfants partent à la chasse à la marmotte pendant qu'on monte le camp et qu'on prépare la bouffe. Puis dodo sous tente ou à la belle étoile.

12/07 : 2ème étape, levé vers 7h00 avec le soleil qui illumine déjà la crête des Lances de Malissard. Un chamois furtif traverse la plaine. Déjeuner, séchage des toiles de tente et sur-sacs, puis départ vers le Habert de Marcieu où heureusement on peut refaire le plein d'eau. Bonne grimpe jusqu'au col de Bellefond, vus 3 chamois qui broutent paisiblement sur les pentes de Malissard. Au col, superbe vue sur l'axe des grands synclinaux de Chartreuse jusqu'au Granier au Nord. On décide ensuite de filer sur la Dent de Crolles en passant par le chemin des crêtes, assez aérien. Succession de montées et descentes avec quelques passages où il faut faire un peu gaffe avec les gones. Mais c'est magnifique. On franchit ainsi tous le Chaos de Bellefond par les crêtes et terminons cette zone ardue avec les cheminées du Paradis, unique passage dans une faille de décollement permettant de franchir un cran de falaise. On se fait passer les sacs car la faille est étroite. Casse-croûte au début du plateau de la Dent de Crolles, puis petit détour par ce sommet qui marque le point culminant de la ballade à 2062 m (beaucoup de monde au sommet) puis redescende en passant par le trou du Glaz (où le zef glacial est décoiffant). Une partie de l'équipe redescend à Perquelin en passant par des vires aériennes et par l'entrée du Guiers Mort, les autres par le col des Ayes et le vallon de la Rajas.

Dénivelé positif cumulé 1460 m

Dénivelé négatif cumulé 1640 m

Distance env. 30 km.

13/07 : Grotte de la Cambise

Après une matinée de remise en forme on décide d'aller se mettre au frais pour l'après-midi à la grotte de la Cambise. Cette cavité s'ouvre dans les gorges du Guiers Mort, en rive droite. Il faut laisser la voiture sur un parking au niveau du tunnel qui est en amont du pic de l'Oeillette. Prendre le sentier qui démarre à gauche de la tête de tunnel. La marche d'approche dure 1/2 heure sur un sentier raide en lacets jusqu'à recouper le talweg de crue.

La cavité est fraîche et bien aquatique... mais très propre, et ça nous change ! Il s'agit d'une petite rivière (< 1 l/s lors de notre visite, mais à éviter en crue je pense vu la gueule du talweg) avec quelques ressauts et petites cascates à escalader, méandres et petites salles, agrémentée de quelques bains (voute mouillante)

rafraîchissants, le tout étant très esthétique. La visite nous prendra 2 petites heures pour un petit km aller-retour. Retour au camp de base en fin d'AM et barbecue enfumage du camping !! Feu d'artifice à 23h00.

14/07 : Dans la série on cherche le frais, ballade sur le sentier thématique des gorges du Guiers Mort entre le pont Saint Bruno et le Pic de l'Oeillette. Visite de l'entrée d'une résurgence temporaire avec siphon, qui pourrait drainer le Charmant Som ou la forêt de Génieux ?? Pliage du Camp et retour en fin d'AM.

Samedi 11 juillet 2015

Traversée gouffre des Trois Betas – Grotte de la Diau Thorens-Glières – Haute-Savoie

Participants : StressMan, SpeedMan, WaterprofGirl, LaBoiteuse / dixit : Olivier, Alex, Odile et Laurence.

TPST : 11 h.

A l'initiative de SpeedMan pour parfaire sa forme physique et sa technique des rappels, une traversée de la Diau est organisée en express le mercredi. Très bonne initiative, il y a du travail pour les deux points cités.

La Boiteuse est venue dormir à la maison de speedman car le rendez-vous était donné pour 8h au parking de la Diau. StressMan et WaterprofGirl ont dormi sur place dans leur gros 4X4. Navette de voiture pour monter au chalet de l'Angletaz, grâce à sa mémoire exceptionnelle Speedman emmène toute l'équipe à l'entrée de la Tanne des Trois Bétas en une heure. Puis, enfin les vraies choses attaquent... La tension monte, StressMan attaque la descente, trouve le premier relais, le reste de l'équipe descend, puis Speedman rappelle la corde... maintenant il faut sortir en bas! StressMan attaque le deuxième rappel, descend de bien 50 mètres et essaye de faire de la philosophie à distance... Heureusement Speedman est là pour sauver les filles (il est vrai plus très fraîches), équipe sur un autre relais... puis toute l'équipe arrive en bas du P88. A partir de là les rappels s'enchaînent, la progression est régulière (façon courtoise de dire qu'elle est lente pour certains et rapide pour d'autres... Ruisseau des grenoblois jusqu'à la salle des Rhomboèdres : sans intérêt ! Puits de l'Echo : magnifique... Équipement pour l'eau (pontonnaire préférable !).

Affluent des grenoblois : grandiose ! Collecteur de la Diau : exceptionnel ! Sauf pour WaterprofGirl qui comme son surnom ne l'indique pas, et malgré la néoprène, n'est pas étanche ! Progresser en grattonnant sur les parois ou en étant longé sur les fils clairs, c'est un peu long. Sortie avec la tombée du jour, retour à la voiture, navette, couché un peu tard.

Dernière minute : Il paraîtrait que la boiteuse aurait été victime d'une fracture de fatigue. Les organisateurs démentent formellement, il est impossible que ce soit le résultat de la fatigue, nous n'avons passé que 11 heures sous terre ! Il est plus probable que cela soit une fracture de vieillesse. Dernière dernière minute, ce ne serait pas une fracture, mais une entorse. L'intéressée "aurait" avoué se l'être faite dimanche en tentant sans échauffement la leçon 65 d'un vieux livre de sport indien.

Compte-rendu d'Alex.

Vendredi 10 et lundi 13 juillet 2015

Prospection sous le col du Galibier - Hautes-Alpes

Part. : Guy Lamure.

Je profite d'une semaine de rando à Villar-d'Arène et de 2 matinées de dispo pour aller voir un petit secteur calcaire vers le col du Galibier. Les FJS y avaient trainés leurs bottes en 1999 et après désob avaient explorés un gouffre de 34 mètres de profondeur (gouffre des Doronics). Le coin est magnifique et la marche d'approche tranquille (le parking est déjà à 2550 mètres d'altitude). Vendredi, je retrouve rapidement le gouffre des Doronics et continue la prospection en contrebas ; à une vingtaine de mètres sur la même fracture, un petit puits de 5 mètres s'ouvre au pied d'un névé mais le passage reste trop étroit malgré quelques bons coups de massette qui me permettent de m'avancer un peu dans la

diaclose. Un peu plus bas vers 2600 un puits sur diaclose mais bouché par la neige.

Lundi matin je vais directement dans le secteur de la perte des Mouflons en suivant le contact entre les calcaires et les quartzites; le tracé du ruisseau temporaire mène directement sur la perte bouchée par un gros éboulis où une désobstruction semble problématique vu l'ampleur du chantier à attaquer ; seul un boyau sur le haut de la perte mériterait qu'on s'y intéresse. Je continue la prospection dans ce secteur et finis par trouver au pied d'un éboulis un puits à neige où je descends jusqu'à -5 environ (sur un côté de la diaclose les cailloux descendent entre les blocs sur une dizaine de mètres). Il resterait à voir le secteur qui descend jusqu'à la route qui va du Col du Galibier au Lautaret.

Mardi 14 juillet 2015 Aulp du Seuil - Chartreuse

Participants : Joce, Laurent S., Brigitte A.
Les dispo s'étant réduites, nous ne rejoindrons pas le reste des Tritons comme prévu pour le WE en Chartreuse, nous partons à la journée des Varvats, le GR de pays, puis le GRg direction l'Aulp du Seuil. Repas sur le lapiaz, un peu à l'ombre d'un arbre, parce qu'il fait plutôt chaud aujourd'hui. Poursuite du GRg jusqu'à environ 1640m d'altitude. Joce se pose, Lolo et moi sommes partis pour « un tout droit » direction les crêtes que l'on longe en remontant vers le nord. Superbes paysages sur notre droite. Lolo se met en équilibre sur une avancée large de 30cm pour la photo d'une mini arche à défaut de voir les grandes. Il est tard, on descend récupérer Joce et retour à la voiture pour en gros 9h30 de marche, 1058m dénivelé et 22km pour cet aller et retour.

Compte-rendu de Brigitte A.

Jeudi 16 juillet 2015 Grotte de Fondcombe - Aranc - Ain

Participants : Claude Schaan - Guy Lamure - Laurent Senot - Maurice Chazalet - René Claitte.
Maurice a renoncé à une rando dans Belledonne pour venir brasser du caillou avec nous ; il a même réussi à débaucher René Claitte, ancien Triton qui a une résidence secondaire vers Hauteville. Comme on commence à être submergés par les déblais, on décide de vider le premier lieu de stockage pour évacuer les déblais du fond dans un second temps ; on attaque le chantier à 10h20 et on ressort vers 13h après avoir terminé la première partie de notre programme. Prudent Maurice avait mis la bouteille de blanc au frais dans l'entrée de la grotte et l'apéro est au top. Pause casse-croûte. René nous quitte ensuite pour retourner bricoler chez lui. Retour sur le chantier, je commence le burinage au fond pendant que les trois autres évacuent les blocs jusqu'à l'emplacement libéré en matinée. Quand il n'y a plus rien à sortir, Claude et Laurent prennent le relais pour casser du caillou. Au fond, la paroi de la diaclose est bien fracturée mais, vu l'étroitesse des lieux on a beaucoup de mal à être efficace pour déloger les blocs branlants. Après quelques palabres on se décide pour faire 3 trous avant le terminus pour élargir la diaclose et faciliter l'accès; sortie à 18h. Le soleil donne sur l'entrée et c'est bien une des premières fois qu'on a chaud à Fondcombe, on se jette sur les gourdes d'eau et on finira de se réhydrater un peu avant Ambérieu. La phrase du jour : « si pour cette 24^{ème} sortie désob on n'a pas beaucoup avancé, au moins on n'a pas reculé... ». TPST : environ 7h.

Compte-rendu de Guy L.

Vendredi 17 juillet 2015 Grotte Favot - Rencurel - Isère

Participant : Jean-Philippe Grandcolas.
Départ en fin de matinée de St Pierre pour un stage photo vertaco. Le dernier qui m'a vu à Favot, n'est pas jeune ! Visite en short et débardeur de la grotte Favot, à Rencurel (Isère), la montée à couvert est chaude. Les main-courantes sont posées dans le tunnel d'entrée, il y a 2 BE en famille avec des enfants.

T.P.S.T. : 1h environ.

Prévoir une corde d'au moins 100 m, 7/8 anneaux scellés + spits + 2 sangles. Vire en extérieur si glissant, corde 30m, 2 anneaux scellés + arbres + ressaut : 1 spit + arbres.

Pour visualiser la topo : <http://www.speleo-canyon.com/Favot.htm>

Rapide rando de l'Espace Naturel Sensible de la vallée fossile des Rimets, Rencurel. Balisé par des panneaux « Mémoire de roche ». Sur un panneau on peut lire que c'est le plus bel exemple au monde d'une vallée creusée il y a 110 millions d'années ! Le parcours est de 1,3km pour 1h environ de balade. Rien d'exceptionnel ! Il fait chaud. Belle vue sur le massif de la Moucherolle.

Dépliant à télécharger :

http://www.google.fr/url?url=http://www.rencurel-vercors.fr/cms_viewFile.php%3Fidtf%3D24111%26path%3Dd2%252F24111_035_Depliant-ENS-V-universelle_imp.pdf&rct=j&frm=1&q=&esrc=s&sa=U&ved=0CBoQFjABahUKewj25li7uOzGAhWlOzGAKHYBHAas&usq=AFOjCNEH U6EvNH_dvhg15UFxGsXxedOoAQ

En faisant un détour par la route touristique de Combe Laval, je prends la direction de Saint Laurent en Royans où je retrouve les protagonistes du we.

Samedi 18 et dimanche 19 juillet 2015 Stage photos C.D.S. Drôme - Vercors Grotte de Bury, Izeron & Grotte de Praletang ou Pré Létang, Presles - Isère

Participants : François Landry (GECKOS, Drôme), Christophe Tcherter & Jean-Philippe Grandcolas (Clan des Tritons), Guy Decreuse (GCPM, Groupe Clostrophile du Plateau de Montrond, Doubs), Serge Caillault (GSM, Isère), Florian Luciano (CS Troglol, Rhône).

Le CDS26 organisait un stage photo sur le week end du 18-19 juillet, dans le Vercors. Le couple Landry nous accueille pour l'occasion dans leur gîte (ancien séchoir à noix), où j'avais eu l'occasion d'aller en mai dernier avec les copains de Vesoul. On se retrouve tous vendredi soir à Saint Laurent en Royans, sauf Serge qui nous rejoindra samedi matin. Barbecue, vins, ça papote et fait connaissance avant un gros dodo !

Samedi matin, autour du p'tit déj, on voit les attentes et envies de chacun. Puis préparation du matos et nous filons vers la grotte de Bury inf. (TPST : 6h). Dans la galerie de l'entrée, Guy fait équipe avec Serge pour tester les photos aux projecteurs + flash. Le reste du groupe continue pour aller mitrailler Jean-Phi (notre mannequin modèle du weekend) avec les conseils de Christophe. On échange toute la journée sur les multiples scènes que l'on choisira, en croisant les équipes et en se regroupant. On prend le casse-croûte dehors pour profiter du soleil et retournons mitrailler l'après-midi au frais. Pas de débrief le soir : on transfère nos photos mais l'apéro prend le dessus !!! Bière, vin blanc, vin d'orange, vin rouge et de nouveau vin blanc pour le repas... pour finir avec la gnôle amenée par Serge ! Ça fait mal aux cheveux !!!

Dimanche, réveil plus ou moins difficile selon les participants ! On reproduit un schéma similaire de la journée de samedi. On va cette fois à la grotte de Prélétang (TPST : 5h) ; une partie de la famille de François nous accompagne et posera pour quelques photos le matin. La cavité est bien sympa mais brumeuse sur la moitié du parcours ! Dès l'entrée, on sent bien que quelque chose a brûlé là-dedans ! Ça n'influera pourtant pas (ou très très peu) sur les photos et heureusement. Les maîtres nous coachent toute la journée et ça nous permet de progresser. On voit déjà la différence avec le samedi matin : on sait où et comment placer et régler les flashes, positionner son modèle, son contre-jour, merder des photos...

Retour au gîte vers 16h45 pour se rafraîchir et débrief sur le weekend et les clichés. On a tous des visions différentes des photos (jeux d'ombre et d'éclairage, cadrage, action, etc.) mais on

s'accorde pour dire que l'on a tous de beaux clichés en poche !
« L'image prévaut à la parole ».

Compte-rendu de Florian Luciano.



Grotte de Bury, cliché : Ch. Tschertter.

Guy Decreuse a posté des photos sur sa page Flickr
<https://www.flickr.com/photos/73270743@N02/19670580830/in/atoposted/>
<https://www.flickr.com/photos/73270743@N02/19670533838/in/potostream/>

Et son compte-rendu est sur le site du Groupe Clostrophile du Plateau de Montrond : <http://speleo-gcpm.fr/>

Grotte de Bury, Izeron : 4900 mètres, -520m, une très belle classique. Spéléo dans le Vercors, tome 1, 1997.

Grotte de Pra l'étang ou Pré Létang, Presles : 300 mètres, -35m, une grotte à ours et aux belles formes !
Grottes et scialets du Vercors, Vercors Nord, tome 2, 1979.

Les remplissages spéléologiques...

http://www.google.fr/url?url=http://popups.ulg.ac.be/0037-9395/index.php%3Fid%3D190%26file%3D1%26pid%3D183&rct=j&frm=1&q=&esrc=s&sa=U&ved=0CCKQFjAEOB5qFQoTCNWPz6m17MYCFUy-FAodFqkAmA&usg=AFQjCNHC31YRhDu6gSw1_3CV-U1DPq6woA

Paterson Keith. Contribution à l'étude de l'hydrologie souterraine du plateau de Presles et du Massif des Coulmes (Vercors). In: Revue de géographie de Lyon. Vol. 49 n°3, 1974. pp. 241-251.
doi : 10.3406/geoca.1974.1652
http://www.persee.fr/web/revues/home/prescript/article/geoca_0035-113X_1974_num_49_3_1652

Lequatre Paul. I. Le repaire d'ours des cavernes et son industrie moustérienne. In: Gallia préhistoire. Tome 9 fascicule 1, 1966. pp. 1-83.
doi : 10.3406/galip.1966.2188
http://www.persee.fr/web/revues/home/prescript/article/galip_0016-4127_1966_num_9_1_2188

Les photos de Christophe sont là :
<http://www.ipernity.com/doc/139619>

Dimanche 19 juillet 2015 Creux de la Litorne - Arith - Savoie

(5068010Nord, 271780Est, UTM 32 WGS 84)

Participants : Annick et Bertrand H.

Tpst : 5 heures

Dev : ?

Nous démarrons vers 9h30 du fourgon. Grand soleil, la chaleur commence à arriver malgré l'altitude.

10h00, nous entamons la descente : P9, P45. Suit alors un méandre (1h), le P7 à la fin du méandre nous fait croire que tout va bien. C'est sans compter une petite remontée de 7 m également qui donne sur une sympathique lucarne "sportive". Ceci nous amène vite sur une pu.ain de vire aérienne, comme les apprécie Annick. Après tout ce bonheur, arrive le laminoir de (? m) que nous parcourons jusqu'à un passage bas et peu large que seule Annick franchi ! Cela fait 2 heures que nous sommes dans ce trou et on n'a pas fait la moitié du chemin. Ne me sentant pas de passer plus de 12h sous terre, nous rebroussons chemin.

1 heure de ramping, +40 minutes de méandre, re-les puits et nous retrouvons la chaleur à 15h !

Retour au fourgon. On se change, et pour ne pas finir la journée trop tôt, je décide d'amener Annick à l'entrée du Goliath dont on retrouve les coordonnées dans la gazette des tritons no 63 ! Trou pointé par Ludo, mais à 40 mètres près : on a failli ne pas le voir, Merci la gazette !!!!!

Coordonnées corrigées du Goliath : (5066469Nord, 270590Est, UTM 32 WGS 84).

Lundi 20 juillet 2015

Scialet des Deux Gardes - Bouvante - Drôme

Participants : François Landry (GECKOS, Drôme), Jean-Philippe Grandcolas.

(-200, 1700m environ, en cours d'exploration par le GECKOS, Drôme). Sur le plateau de Font d'Urle, on croise à l'entrée du scialet Abel des spéléos de l'Oise en stage.

Rééquipement de la zone des puits d'entrée (P8, P18, P44).
Nettoyage des paliers. T.P.S.T. : 4h.

Bibliographie :

Grottes et scialets du Vercors, Vercors Méridional, tome 1, 1978.

L.S.D. (Les Spéléos Drômois) n°20, 2015.

Site GECKOS <http://geckos.speleo.over-blog.com/>

Mardi 21 juillet 2015

Randonnée Belledonne - Col d'Arguille - Isère

Participant : M. Chazalet.

Dénivellée : + et - 1755m.

Départ à 07h du parking du pont du Bréda (Alt. 998m), peu après le Curtillard, et bien avant le Fond de France. Une piste longe le torrent puis c'est un sentier grimpeur assez fortement dans la forêt, et on débouche dans les landes à rhododendrons et myrtilles, peu avant le premier chalet de la Grande Valloire (1834m.). Il fait grand beau, avec une chaleur déjà élevée. Même à cette altitude la végétation souffre du temps sec. La montée du sentier, en suivant le torrent descendant du lac Blanc, est agréable.

Au lac Blanc (2124m) je fais une petite halte casse-croûte. A partir de maintenant, c'est hors sentier et ce sera un festival de caillasse, bien moins agréable que lorsque l'enneigement est encore bien présent. Il me faut monter au sommet d'une moraine, puis redescendre légèrement dans les blocs pour aller attraper la neige et le glacier d'Arguille. Je mets les crampons, puis attaque la remontée du glacier, avec quelques portions en glace vive. Bonne suée, et après un dernier névé, je suis juste sous le col d'Arguille, mais pour l'atteindre il y a encore une pente très raide dans les blocs croulants. J'arrive au col (2755m) et fais une bonne pause et en profite pour manger. C'est la solitude la plus complète, excepté un parapentiste qui se promène au-dessus de moi, ainsi que 3 aigles planant bien mieux que le bipède avec sa voile.

Une petite bulle, et je songe à entamer la descente, avec un temps ayant tendance à devenir orageux. Vu le manque de neige entre le col d'Arguille et le col du Tépey, je me doute que la combe de la Plagne Vaumard va être un univers minéral. Effectivement, après 2 névés permettant de gagner quelques crans en descente, ensuite ce n'est qu'une succession de gradins, parfois raides, encombrés de cailloux et nécessitant une grande prudence, et ce jusqu'au point

côté 1960. De là, une sente à moutons dans l'herbe permet de joindre le refuge de Combe Madame (1784m) et le sentier du col de la Croix. Une bière bien méritée au refuge, puis je descends le bon sentier de Combe Madame, sentier qui a été entièrement reprofilé sur le bas, pour arriver à Fond de France. Un peu de bitume, un peu de stop et je rejoins mon véhicule. Retour sur la région lyonnaise.

**Vendredi 24 juillet 2015
Chaos de Bellefont - Chartreuse**

Participant : Guy Lamure.

Départ du parking de Perquelin à 9h avec un peu de matos (combi – gants – casque et bien sur l'inévitable duo massette/burin au cas où). Je monte par les sentiers jusqu'au Prayet et ensuite droit dans la pente jusqu'au point coté 1938 sur la crête ; je rejoins ensuite le pas de Rocheplane et commence à redescendre en prospectant. Dans une zone de lapiaz je repère le FJS 406/CAF C11 (diaclose de 8m de profondeur) et à quelques mètres le FJS 407 et le FJS 407b (407 : petit méandre s'ouvrant contre un petit ranc rocheux et qui bute au bout de 6 mètres sur une étroiture en haut d'un méandre qui revient en direction du 407b). Passage devant les FJS 408 et 409 (déjà pointés) et direction le T13.1 que je voulais revoir ; dans l'axe de l'entrée une petite galerie de quelques mètres traverse la butte et côté droit un petit méandre au départ qui reste impénétrable malgré quelques bons coups de massette. Repérage et marquage (T15.4) d'un trou à proximité (puits de 5/6 mètres avec un névé au fond). Je commence à amorcer le retour car de gros cumulus commencent à arriver et le tonnerre à gronder. Un peu au-dessus du GR, je trouve une fente de lapiaz étroite (P5). Au passage je m'arrête à la grotte du Prayet ; une petite désob (type sondage) a été commencée au fond de la salle contre la paroi ; pas de courant d'air mais on voit que la voute du plafond continue sous l'éboulis. Une petite averse me rattrape avant que j'aie le temps de rejoindre ma voiture.

**Samedi 25 et dimanche 26 juillet 2015
Grotte des Huguenots ou de la Vezeronce (2000m, +70)
Injoux-Génissiat – Ain
& Montagne de Vuache – Haute-Savoie**

Participants : Louise et Jean-Philippe Grandcolas.

Départ en matinée de St Pierre - ravitaillement au Carrouf de Seyssel.

Marche d'approche : une petite 1/2h.

Grotte des Huguenots ou de la Vezeronce : Visite jusqu'au siphon 1, à environ 300 mètres de l'entrée, parcours d'une heure en dent de scie sans difficulté, une zone aquatique oblige de se mouiller à mi-cuisse. Belles conduites forcées, cavité très propre, dû à un nettoyage régulier !

Au retour et à proximité, rapide visite de la grotte à Mandrin (15m) et de la cave Calève ou cave à Mandrin (grotte des Sarrasins, 20m, in Chirol) avec reste de muraille.

Biblio orientée grotte des Huguenots :

* Contribution à l'inventaire spéléo de l'Ain, Jura Méridional, 1985, Spéléo 01. Pages 231 & 233.

* Découverte de la spéléologie dans l'Ain, 1991, CDS Ain. Pages 30-32.

Biblio Cave Calève :

* La Gazette des Tritons n°49, décembre 2007. Pages 7&8.

http://clan.des.tritons.free.fr/publications/gazettes/gazette_tritons_49.pdf

* Premières observations sur les habitats rupestres et troglodytiques médiévaux dans le nord rhône-alpin, Matthieu de la Corbière. Pages 70-86. De la spelunca à la roca : l'habitat troglodytique au Moyen-Age, 2006. Actes du 1^{er} colloque de Saint-Martin-le-Viel, 2005.

* L'habitat troglodytique au Moyen-Age dans l'Ain et la Haute-Savoie, Matthieu de la Corbière. Pages 18-20. La Rubrique des patrimoines de Savoie, n°19, juillet 2007.

http://www.savoie.fr/uploads/Publication/WEB_CHEMIN_14279_1259246177.pdf

Nous trouvons difficilement un camping dans le coin, et finissons par nous installer au verdoyant et calme camping « La Bergerie », hameau de Lompraz à La Balme de Sillingy (Haute-Savoie), à quelques km au nord-ouest d'Annecy.

Le dimanche, randonnée au départ de Chaumont, charmant petit village dominé par les ruines d'un château. Par le GR65 (chemin de St Jacques de Compostelle au départ de Genève et balcon du Léman), nous parcourons la crête de la montagne de Vuache (sommet à 1101m), le sentier est à couvert sous une hêtraie, pause sur une zone dégagée face à Genève et toute la chaîne alpine en arrière-plan. La traversée s'arrêtera pour nous au Golet du Pey et au belvédère de Clarafond, retour pour effectuer la boucle par Cessens, Olliet, Cortagy et sentier « tour du Vuache » jusqu'à Chaumont. Temps : 5h30.

Quelques références internet :

<https://fr.wikipedia.org/wiki/Vuache>

<http://www.pays-du-vuache.fr/le-pays-du-vuache/la-montagne-du-vuache/la-geologie/>

Cartographie : carte IGN 1/25000 - 3330 OT Bellegarde-sur-Valserine – Grand Crêt d'Eau.

CANTABRIQUES - Août 2015

Dixit Alex : « Il y a un beau CR Cantabriques 2015 dans le tuyau ! Avec tous les CR, toutes les traversées, les Picos, ... »
Pour les curieux, les photos des cantabriques sont : [là](#)

**Lundi 3 août 2015
Randonnée Belledonne : Rocher de l'Homme - Isère**

Participant : M. Chazalet.

Dénivellée : + et – 1850m.

Départ à 07h.15 du parking (Alt : 906m) situé au-dessus de La Gorge, commune de St Mury-Monteymont . C'est déjà une erreur, le départ a été modifié et est maintenant situé un peu loin en continuant la route, au Chenevrey. Je débute la montée sur une large piste, que je ne connaissais pas ; qui plus haut fais uns S, que je ne prends pas en me disant que tout droit le sentier ancien doit toujours exister. Encore une erreur : il n'y a plus de chemin et la pente raide est encombré de blocs et pierrailles et broussailles. Je tire à droite en me disant que je vais recouper la piste, mais c'est raide et malcommode, et je retrouve quand même la large piste juste avant les installations d'une petite centrale électrique turbinant les eaux du torrent. Ensuite je retrouve la vieille sente qui ne semble plus utilisée, encombrée de broussailles. Plus haut je trouve le croisement avec le sentier arrivant du Chenevrey, qui lui, semble bien pratiqué. La suite sur le sentier bien marqué est une montée raide jusque vers 1330m environ arrivant sur un plat au pied de nombreuses cascades. Une montée sur la droite de la cascade amenant les eaux du lac Blanc arrive au lieu des Sabottes à la jonction avec le GR 549A. Plus haut, sur un replat vers le lieu de Rafiodur, un beau pont de bois est installé sur le torrent (1690m). Les conifères ont un aspect doré ; quand on regarde de plus près, les pousses sont grillées par la sécheresse. Au-delà du pont le sentier passant dans le ravin des Excellences n'est même pas indiqué, mais des cairns marquent le départ. Encore une montée raide pour rejoindre le croisement avec le GR 549 venant du refuge Jean Collet. Plus fréquenté le GR monte le verrou glaciaire du lac Blanc (2160m). Bel endroit dominé par les sommets de la Lance de Domène, les Pics de Belledonne ; malheureusement le glacier de Freydane s'est considérablement rétracté.

Je prends une petite collation, puis prends la direction du col de Roche Noire. La dernière fois que j'étais passé là c'était une montée intégrale sur névé, mais c'était plus tôt en saison. Aujourd'hui c'est un récital de caillasse, dans lequel on trouve une vague sente, et la

montée est longue jusqu'au col de Roche Noire (2630m). A partir du col la montée sur l'arête est plus ludique et pas difficile pour arriver au petit cairn du Rocher de l'Homme (2755m). Il est 12h50. La vue du sommet est très belle : on voit bien Grenoble 2500m plus bas, le lac Blanc et les sommets de Belledonne, les Grandes Rousses, le massif du Mont-Blanc,.... Je prends mon repas sur le sommet avec une température idéale. Puis il faut songer à la descente, avec prudence sur l'arête, puis à partir du col les éboulis vont bien mieux qu'à la montée. Je fais l'eau dans le torrent au-dessus du lac Blanc, rejoint celui-ci, et entame la descente du verrou. Je fais une erreur de parcours en prenant un ancien sentier passant dans une petite barre rocheuse, et rejoins le GR. Retour au pont par le ravin des Excellences, et je continue la longue et fastidieuse descente, avec un temps très chaud et lourd et plus je descends plus je transpire. Arrivée au parking et retour sur Lyon.

Mardi 4 août 2015 Randonnée Bas-Bugey - Ain

Présents : Laurent S., Brigitte A.

Vers Serrières de Briord à partir de Montagnieu... vallée de la Brive. Météo qui annonce des orages, que 2... du coup l'objectif premier de Fondcombe est repoussé. On part de vers chez Lolo faire un peu de prospection et repérage. Après pas mal de « tout droit » à la Lolo nécessitant quelques repérages...

On ne trouve pas la base de la cascade cherchée (mais ça se précise pour la prochaine fois !), par contre un nouveau chantier possible... Une sortie de 8h30 avec 820m de dénivelé + pour Lolo et 950m pour moi (Lolo ayant fait une sieste).

Compte-rendu de Brigitte A.

Dimanche 9 août 2015 Bas-Bugey - Ain

Présent : Laurent Senot.

Après l'orage du matin et avant celui du soir, je décide d'aller tester mes nouveaux gants sur le trou repérer lors de la ballade du 4/08 avec la gitte.

Arrivée 16h au parking, un petit quart d'heure de marche d'approche, le retour prendra un gros quart d'heure (ça monte et ça glisse il a plu pendant que je creusais).

A l'entrée la terre est assez meuble et se dégage bien, elle se mélange ensuite avec quelques blocs de pierre.

Arrivé dans la première salle, 2m de diamètre environ et 30cm de haut, la croûte supérieure de la terre est très dure en surface et chargée en racines, dessous je retrouve le même mélange ainsi que des os, des vers et insectes.

De la salle à gauche on voit la lumière d'une autre entrée et à droite en contrebas la galerie continue.

Je transforme le talus en pente douce et avance dans la galerie, il y a un courant d'air léger et aspirant depuis le début et je crains de faire une boucle qui ressorte en falaise.

Au final après avoir pu avancer un peu plus, la galerie s'oriente vers l'intérieur mais pour vérifier, faudra sortir quelques seaux de terre. Je ressors et gratte le pied de falaise un peu plus loin, à continuer.

T.P.S.T. : 3h.

Localisation rive gauche de la Brive, forêt d'Aillon, commune Cerin / Marchamp ?

Coût des gants : 2.10 euros chez Lidl...

10 au 16 août 2015 Queyras - Hautes-Alpes

Un tour du Queyras ce mois d'Août 2015 en famille entre le 10 et le 16 Août 2015.

Participants : Eric (Triton) avec Sylvie et Ella en "semi-autonomie" (pas de tente ni duvet ni de petit déjeuner et repas du soir à porter). Parcours :

Lundi : départ de Château-Queyras (après une fin de nuit orageuse et pluvieuse) vers 10 heures sous un beau soleil pour le Col du fromage et arrivé à Ceillac.

Mardi : direction St Veran via le col des Estronques. Nuit en gîte d'étape. Soleil et chaleur estivale.

Mercredi : direction le refuge Agnel via le col de Chamoussière. Soleil et chaleur estivale. Gros refuge sympathique et très fréquenté.

Jeudi : col Vieux puis descente à l'Echalp. Remontée au col Lacroix. Ella déclenche une réaction allergique importante du à l'ingestion d'une barre de céréale contaminé par un fruit à coque non identifié. On a eu de la chance que cela ne finisse pas à l'hôpital. Nuit au refuge Jervis en Italie que nous vous conseillons pour son diner et petit déjeuner sympathique ! Pluie dans la nuit.

Vendredi : remontée sous un ciel plombé et dans le brouillard au col D'Urine. Nous croisons sur le sentier au moins 10 "tritons" d'une espèce rares (salamandre de Lanza). Bruine et caillante au col. Arrivé à Abriès sous une pluie orageuse après un épisode ensoleillé dans la descente sur l'alpage.

Samedi : départ sous le soleil en direction du lac du Malriff. Puis pic du Malriff (en fait le col du même nom car erreur sur la carte) dans les nuages et descente sous la pluie jusqu'au sympathique refuge des Fonds de Cervière.

Dimanche : nous fermons la boucle en direction de Château-Queyras par le col de Péas sous le soleil en alternance avec de petite ondée rafraichissante.

PS : Pas vu ni chamois ni autre gosse bestioles sauf 4 chevreuils. Parait-il qu'ils reviennent à la rentrée quand le calme revient sur l'alpage. Très jolie boucle et si on avait eu plus de temps on aurait inclus dans la boucle le Viso.

Vendredi 14 août 2015 Bas-Bugey - Ain

Désob nouveau chantier, vallée de la Brive- forêt d'Aillon.

Participants : Laurent S, Brigitte A.

J'arrive en retard et oui ! Me suis rendormie... un peu fatiguée ? Probable. C'est donc à 10h30 qu'on attaque. Lolo a bien dégagé et par un « S » on arrive sur ce qui semble une galerie (pas haute !) qui part presque perpendiculaire à la falaise. Pendant que je visite, Lolo attaque le calibrage d'une petite entrée par l'extérieur pour pouvoir évacuer dans l'axe avec la corde pour éviter le « S ». Bonne idée, parce que des caisses y 'en a eu ... pendant les 7h ! On a arrêté de compter. Puis je commence à gratter au départ à plat ventre puis à force d'enlever, c'est à quatre pattes qu'on avance, Lolo à l'évacuation. Après la mini pause repas, on inverse, pour finir à 2 sur le front et faire sauter un pilier de glaise et roches mêlées qui nous cachait la vue.

Des os, un crâne complet de carnassier, une assez grosse mandibule de 14cm environ, quelques rares pierres et curieusement de la mousse mêlée à la terre sur les 20cm de surface ? Le tout à la truelle, marteau et burin au repos 98% du temps, dans une terre qui ferait rêver n'importe quel jardinier (Dommage que l'accès ne soit pas facile pour la ramener).

Les 15m de corde pour tirer la caisse sont trop courts... Lolo me demande si je n'ai pas un vieux bout de corde... à défaut, pour rallonger le retour on lie un sac poubelle de 100l à une jambe de mon pantalon, l'autre jambe à une pédale trouvée au fond du sac... et yes ! On gagne bien 3 m. Donc si l'on compte 15+3 le fait que la caisse n'allait pas tout au bout... on ne doit pas être loin des 20m de galerie...

Pour les volontaires désob « tout confort », le sol est doux (espèce de tourbe) pas besoin de genouillère ! Pas de caillou qui rentre dans les côtes, le hallage de la caisse est aisé, aucune accroche (même s'il faut tirer fort pour passer la petite grimpe !) et pas d'eau, donc pas de boue.

Méga orage pluie grêle pour le retour à la voiture où nous arrivons rincés et trempés !

Voilà donc TPST 7h auquel il faut rajouter 1h de TPACC (temps passé à chercher les clefs), Lolo à la voiture ne retrouve pas ses clefs ... Sous la pluie battante, nous voilà donc à refaire le chemin à l'envers remonter le coup cul hyper glissant, jusqu'au trou et le retour rien... un ultime regard dans le sac avant d'envisager de

prendre la route à pied (aucun réseau pour appeler Joce à l'aide) et ... surprise elles sont là coincées dans une couture... !

Nom du trou « La Brive ? ».

Compte-rendu de Brigitte A.

14 au 21 août 2015
Périgord Vert – Dordogne et Charente

Le Périgord Vert, moins emblématique que le Périgord Noir, est moins fréquenté, dans un décor verdoyant et giboyeux, le patrimoine y est moins voyant qu'en vallée de Vézère, mais y est tout aussi passionnant. La Charente frontalière est aussi un berceau de la préhistoire, les bords de la Tardoire sont constellés de divers abris et grottes de faible dimension, habités depuis près de 450 000 ans. Une partie de ce territoire se trouve dans le **Parc naturel régional Périgord-Limousin**.



Camping : Domaine de Corneuil 24340 Saint Sulpice de Mareuil.
www.corneuil.com

Participants : Brigitte Bussière, Louise, Tim et Jean Philippe Grandcolas.

Vendredi 14 août 2015 : repérage en soirée et en solo des cluzeaux d'Argentine (La Rochebeaucourt et Argentine, Dordogne). Accès libre.

<http://www.larochebeaucourt.fr/les-cluzeaux-dargentine/>
https://fr.wikipedia.org/wiki/La_Rochebeaucourt-et-Argentine

Samedi 15 août 2015 : visite des cluzeaux de Saint Pardoux de Mareuil et d'Argentine et les vastes carrières souterraines (La Rochebeaucourt et Argentine, Dordogne). Accès libre.

<http://perigord-dronne-belle.fr/fr/cluzeaux-de-saint-pardoux-de-mareuil-PCUAQU024FS000VF/>
http://combiens.fr/docs/Promenade_Mareuil-Cercles.pdf



Mots-clés : karst de La Rochefoucauld – cluzeau.

Compte rendu d'une prospection thématique sur la vallée de la Lizonne dans le secteur de La Rochebeaucourt et Argentine (Dordogne)

http://sites.de.charente.free.fr/bilan/Bilan-vallee_Lizonne.pdf

Un **cluzeau**, **cluseau**, ou **cruzeau**, est dans le nord de l'Aquitaine, le Limousin, le Périgord et dans le nord occitan, un abri caverne creusé dans le sol ou taillé dans une paroi rocheuse.

Ce terme qui est inconnu en langue française peut être rapproché d'abri troglodytique, ou souterrain refuge, ou fort de falaise. Les cluzeaux sont des cavités artificielles, mais peuvent toutefois résulter de grottes en partie retaillées.

Les cluzeaux souterrains

Ce sont des souterrains-refuges, aménagés sous le sol, parfois sous un bâtiment. Ils comportent un escalier descendant étroit et une ou plusieurs chambres. On peut distinguer des dispositifs de fermeture, des trous de visée, des conduits, des chausse-trappes, des silos, des aménagements divers. Certains présentent des systèmes très simples avec une seule chambre, d'autres sont très complexes. Des cluzeaux souterrains ont été retrouvés dans les calcaires, les grès et même les marnes ou sables argileux, jamais dans les granites. On a trouvé toutefois des sortes de cluzeaux entre les blocs de granite érodés en boule (Poitou).

Les cluzeaux en paroi

Ils sont souvent nommés cluzeaux ou forts « de falaise » par analogie, car la falaise est un terme plutôt maritime. Ces abris troglodytiques sont creusés dans les parties élevées des escarpements rocheux, parfois sur plusieurs étages. Ils sont occasionnellement reliés par des couloirs ou peuvent déboucher sur le plateau. Ils peuvent constituer des forteresses. Des trous de boulin indiquent qu'ils ont pu supporter des lourds.

Les cluzeaux sont à distinguer des habitats troglodytiques, leur rôle étant principalement défensif. Ce sont des refuges et même s'ils sont souvent habitables, ils n'étaient occupés qu'en période d'insécurité.

La région des Eyzies comporte de magnifiques ensembles aériens le long de la Vézère, comme la Roque Saint-Christophe, ou sur les bords des Beunes. Il est à noter que si au Moustier les gisements du Paléolithique moyen sont mondialement connus (puisque'ils sont à l'origine du nom Moustérien), les abris en paroi sont au maximum médiévaux.

Les travaux effectués par la « Société française d'étude des souterrains », ainsi que par diverses sociétés historiques et spéléologiques (S.-C. Périgueux), montrent que les cluzeaux ont été créés et occupés à différentes époques troublées, comme lors des grandes invasions du IX^e siècle, ou lors des guerres de religion au XVI^e siècle.

<https://fr.wikipedia.org/wiki/Cluzeau>

Merci à Francis Guichard (Spéleo Club Périgueux) pour les infos que je n'ai pas pu mettre à profit ! On y retournera.



Couteau de Nontron

Cluzeaux et souterrains du Périgord, Serge Avrilleau, inventaires par canton, 6 tomes existent !

Le tome 6 des Cluzeaux et souterrains du Périgord a été publié il y a quelques mois, chez PLB édition. L'aventure est de longue haleine puisque le tome 1 (édition originale) date de 1975 !

PLB Édition 10 rue du marché 24260 Le Bugue

<http://www.plbedit.eu/2.html>

Dimanche 16 août 2015 : visite du sentier des Meulières, Les Brageots, Saint Crépin de Richemont (Dordogne).

<http://www.tourisme-aquitaine.fr/fr/visiter/patrimoine-culturel/dordogne/saint-crepin-de-richemont/sentier-d-interpretation-des-meulieres.html>

<http://www.meulieres-de-saint-crepin.eu>

Mardi 18 août 2015 : balade entre Dordogne et Charente, repérage de la grotte de Beaussac (Dordogne), développement : 660m.

http://www.groupe-speleo-vulcain.com/compte_rendus/wstage-bio-en-dordogne-grotte-de-beaussac-grotte-de-caillaud/

http://club.quomodo.com/cds24/ecole_departementale_despel/oe/site_pedagogique_de_beaussac.html

Grotte du Placard à Vilhonneur (Charente), abri de La Chaise à Vouthon (Charente), Espace d'Initiation à la Préhistoire charentaise à Montbron (Charente).



L'ASSOCIATION PRÉHISTOIRE EN HORTE ET TARDOIRE (André Debénath) a publié une plaquette « Initiation à la préhistoire charentaise » de 35 pages

<https://fr.wikipedia.org/wiki/Vilhonneur>
https://fr.wikipedia.org/wiki/Grotte_du_Placard
<http://paleo.revues.org/1907>
https://fr.wikipedia.org/wiki/Grotte_de_la_Chaise
http://www.persee.fr/web/revues/home/prescript/article/quate_004-5500_1965_num_2_3_1014

Les références sur ces cavités sont nombreuses !



Gregory Dandurand. Cavités et remplissages de la nappe karstique de Charente (bassin de la Touvre, La Rochefoucauld). Spéléogénèse par fantômisation, archives pléistocène et holocène, rôle de l'effet de site. Geomorphology. Université Michel de Montaigne - Bordeaux III, 2011. French.

Une thèse de 324 pages.

https://tel.archives-ouvertes.fr/file/index/docid/684382/filename/ThA_se_GD_Karst_Charente.pdf

Enjalbert Henri. Le karst de la Rochefoucauld (Charente). In: Annales de Géographie. 1947, t. 56, n°302. pp. 104-124.

http://www.persee.fr/web/revues/home/prescript/article/geo_0003-4010_1947_num_56_302_12361

Biblio :

- Chabert C. 1981 - Les grandes cavités françaises.
- Audra Ph. (Dir.) 2010 - Grottes & Karsts de France, *Karstologia Mémoires*, n°19, 360 p. Association française de karstologie.

Mercredi 19 août 2015

Bas-Bugey - Ain

Nouveau chantier « les clefs ».

Participants : Laurent S, Maurice C, Brigitte et un passage de Joce (après sa nuit de travail).

Encore une bonne journée de travail... toujours de la terre en alternance selon la zone ou la couche de bon terreau ou de la glaise plus ou moins collante. Lolo a compté entre 12 à 15 caisses d'évacuées à l'heure en moyenne en 7h de TPST... la terrasse extérieure s'agrandit sérieusement Le pilier a complètement sauté après quelques coups de massette burin de Lolo. Sur le front après avoir un peu élargi, le rythme est trouvé : un qui gratte, un qui met en caisse, un qui tire.

Deux directions possibles : à droite un peu en descente (direction privilégiée par Maurice et moi-même) et presque tout droit un peu en montée (direction ayant la préférence de Lolo).

Du coup un rond-point est créé... selon l'humeur des prochaines séances... ce sera du tout droit ou à droite...

Retour à la voiture, Lolo a bien fait attention... ses clefs de voiture sont bien dans son sac... mais... Maurice n'a plus les siennes... qu'on finira aussi par retrouver. Et le trou risque bien de se nommer le trou « des clefs ».

Compte-rendu de Brigitte A.

Samedi 22 août 2015

Traversée gouffre de la Merveilleuse - grotte du Vertige - Thorens-les-Glières et Aviernoz - Massif du Parmelan - Savoie

Participants : Laurent C., Alex Pont, Ludo Nicoli, Laurent Senot, Olivier Venaut.

Voici une petite sélection des photos de notre sortie : [là](#)

En résumé : belle sortie, beaux conduits, belle boue... et un nouvel adage : « Si tu sors sans ATLK, alors tu ne te perds pas » (Alex).

Biblio orientée : A travers le karst, Les traversées spéléologiques françaises. Abymes éditeur, 2002. Fabien Darne & Patrice Tordjman. Pages 162-164.

Spéléométrie du réseau de Bunant (14 entrées) :

26 km et -/+372m.

Traversée : -290m ; 2000m.



Merveilleuse – Vertige, cliché : Alex Pont.

Samedi 22 au mercredi 26 août 2015

Haute-Maurienne - Savoie

Camping : Le Val d'Ambin 73500 Bramans

<http://www.camping-bramansvanoise.com/>



Participant : Jean Philippe G.

Dimanche 23 août :

Sentier découverte de l'Orgère, 2h environ, temps couvert.

Rando au fort du Sappey (1737m), 2h environ, au départ du Pré du Col (1580m), fort de 1913-1916 dominant Modane, accès interdit, au point de vue architecture, rien à voir ! Visite de la petite expo sur le tunnel ferroviaire du Fréjus. Rando d'une heure au fort du Replatton, Modane.

Lundi 24 août :

Randonnée de 3h avec la soupe au refuge d'Ambin (2270m), temps couvert voire humide. Reconnaissance dans le vallon d'Etache.

Musée archéo à Sollières-Envers. Visite du site archéo des Lozes à Aussois, ensemble de gravures rupestres.

<http://www.aussois.com/parc-archeologique-des-lozes>

Mardi 25 août :

Temps ensoleillé. Randonnée de 8h au col Clapier (2477m) et de Savine, en faisant une variante par le col du Petit Mont Cenis (2183m). Départ du refuge du Suffet (1680m), retour par le Plan de la Vie.

[RANDONNEE - Le col Clapier - De vieilles traces (3 pages). A télécharger [ici](#)

Voie La Crosta : voie romaine, carolingienne, utilisée jusqu'au 14^e siècle, rénovée sous Napoléon, passage supposé d'Hannibal avec ces éléphants au 2^e siècle avant JC. (Panneaux explicatifs).

https://fr.wikipedia.org/wiki/Hannibal_Barca

Au col Clapier, étant sur la frontière franco-italienne, restes de blockhaus et casernements. Visite au nouveau bivouac, à voir !

<http://www.skiinfo.fr/actualites/a/591269/bramans-inaugure-son-nouveau-bivouac-hannibal>



Hannibal est-il passé à Bramans ?

<http://www.bramans-hautemaaurienne.com/hannibal.html>

ANNIBAL EN GAULE - CHAPITRE IV. - LA TRAVERSÉE DES ALPES.

http://www.mediterranee-antique.fr/Auteurs/Fichiers/ABC/Colin_J/Annibal/Annibal_45.htm

Le passage d'Hannibal dans les Alpes ou Polybe illustré par un archéologue alpin Par Aimé Bocquet

<http://aimebocquet.perso.sfr.fr/PAGE111.HTM>

Sur les Traces d'Hannibal De la Savoie au Piémont, description technique détaillée de 39 pages.

http://alpi-hannibal.eu/contents/attached/c4/Description_technique.pdf



Mardi 25 août 2015 Bas-Bugey - Ain

Grotte « aux clefs ».

Participants : Brigitte et 4 petits enfants Lilou, Jules, Maxence et Emeline.

Jeu de piste pour suivre ce qu'ils croyaient être des bandeaux au départ, devant la grimpe après le pont, ils choisissent le chemin plus court mais raide... donc forcément quelques glissades. La traversée du bois où la main courante a été appréciée ! Lilou remercie le copain qui l'a installée.

La grotte... « C'est ça ? » pour sûr que c'est différent de La Balme ! Casse-croûte avec une grosse question... mais comment fait-on pour manger avec les mains sales ? Heureusement l'eau ne manque pas.

Seule Emeline hésite un peu pour se glisser sous terre, puis après ce sont des aller et retours. Curieusement c'est Jules le plus petit (4ans) qui reste au fond tout content de creuser. Ils sortiront 3 caisses avant le retour (ça commence à se chamailler pour avoir le piochon). Si à l'aller il y avait quelques réticences à se salir ou retour c'est un maximum de glissades sur les fesses. Ils ont adoré et veulent recommencer...

Compte-rendu de Brigitte A.

Jeudi 27 au dimanche 30 août 2015 Vercors Sud

Stage d'autonomie en milieu rural et aux joies du camping spécial section « arts appliqués » !

Le jeudi installation au camping des Myrtilles à La Chapelle-en-Vercors (Drôme), tentes et mobil-home.

Vendredi 28 août :

Part. : Denis V. et Jean Philippe G.

Randonnée de 8h au départ du parking de Beure (1400m env.), par GR93 jusqu'à cabane de Pré-Peyret, Fontaine des Endettés à l'aller, puis GR91/GR93 jusqu'au col de Pison, puis sentier par la bergerie (cote 1627m), refuge de Chamailoux (1668m), Pas de l'Aiguille (monument Résistance et grotte). Retour quasi par le même chemin.

Samedi 29 août :

Part. Tritons : Denis V., Louise et Jean Philippe G.

Initiées : Jade, Alicia et Mathilde.

Visite à la grotte Favot (Rencurel, Isère) jusqu'au bord du Grand Scialet. Prévoir corde de 110m pour le tunnel d'entrée + une 1/2 douzaine d'amarrages (broches en place) + 1 sangle.

Seul JP passe le Grand Dôme et pousse jusqu'à la galerie des Fadas, prévoir code de 20m (broches en place). T.P.S.T. : 2h.

Casse-croûte sous le porche d'entrée.

Les filles sont toujours motivées !

Nous filons à la grotte Roche, en amont du pont de Goule Noire. En short, nous les accompagnons jusqu'au départ de la conduite forcée, Louise mène ses copines jusqu'à la galerie de la Persévérance.

Brevet d'état de Spéléologie

GROTTE FAVOT, Rencurel, Isère, Vercors

Anthony BRIGANT, SESSION 2013, 59 pages

Etude de Cavité, Grotte de la Fenêtre 4

UF3 DU BREVET D'ETAT D'EDUCATEUR SPORTIF

OPTION SPELEOLOGIE SESSION 2013

Martin Couturier, 67 pages

http://www.snpssc.org/UserFiles/file/Memoires%20BE/couturier_martin_memoire_cavite_bees_speleologie_2013_fenetre_4.pdf

BREVET D'ETAT D'EDUCATEUR SPORTIF 1° DEGRE OPTION SPELEOLOGIE

Mémoire de cavité GROTTE ROCHE de Sébastien CHANTEPIE

GROTTE ROCHE, Commune de Villard de Lans, Isère, Vercors

Juillet 2008, 56 pages

<http://www.snpssc.org/UserFiles/file/Memoires%20BE/Memoire%20grotte%20roche-Seb%20Chantepie.pdf>

Dimanche 30 août :

Part. : Denis V. et Jean Philippe G.

Rapide visite en short à la grotte de Ferrières (La Chapelle-en-Vercors) (L. : 98m) jusqu'au ressaut terminal. Cette petite cavité adaptée à l'initiation est fréquentée.

Biblio :

*Spéléologie de la Drôme, 1963, J. Choppy, p.90-92.

*Vercors Méridional, Tome 1, p.224.

Equipement :

Entrée sup. puits de 8m, arbres, corde de 20m,

R4 glissant, AN, corde de 10m.

R ?, 2 spits, corde en place dans passage inférieur et étroit.

Les photos de Denis sont là :

<http://www.ipernity.com/doc/197739/album/817214>

Compte-rendu de J.P. Grandcolas.

Compte-rendu d'un autre âge !

Sortie initiation Grotte Roche, Vercors le 23 novembre 2013

Participants: Théo 14 ans, Léa 12 ans, Nolan 11 ans, Céline, Thierry et Rémi.

Encadrant : Odile.

TPST : 2 heures 30.

Malgré un temps maussade, nous nous retrouvons à Villard de Lans où nous échangeons sur les consignes de la sortie. Tous les participants s'initient à la spéléo et ils sont très excités par cette aventure insolite !

Nous choisissons de faire la boucle en remontant l'étréouire au fond de la salle. Parmi les adultes, un challenge se profile dans la remontée de ce passage étroit ; mais, les enfants donnent le ton du déterminisme et rassurent les parents !

Bonne ambiance et sortie très appréciée par tous.

Je laisse les commentaires de 2 enfants :

« On est allé à la grotte Roche où j'ai fait de la spéléo pour la 1ère fois. C'était trop bien ! J'ai adoré quand on a fait le guide au retour ! Merci » Léa.

« J'ai adoré faire de la spéléo avec Odile, car elle nous a fait découvrir de nouvelles sensations, comme marcher à l'aveugle ou ramper dans un tunnel. Merci infiniment » Théo.

Dates à retenir

Stages et manifestations des structures FFS de Rhône Alpes

sur : <http://www.csr-rhonealpes.fr/>

* **24ème Rassemblement des spéléologues Causseards** à Arre (Gard) les 11, 12 et 13 septembre 2015.

* **37ème Congrès de la Société française d'étude des souterrains (S.F.E.S.) 2015**. Saint-Bonnet-le-Courreau, Monts du Forez (Loire): 2 - 4 octobre 2015. Contact: Luc Stevens, site internet du congrès S.F.E.S. : <http://sfes.chez.com/cong10/> (Tel.: 00 32 23 43 41 27 / 00 32 498 10 68 73) Courriel: troglo21@yahoo.fr.

* **14èmes Journées nationales de la spéléologie et du canyon**.

De partout en France: 3 - 4 octobre 2015.

Contact: Fédération française de spéléologie, 28 rue Delandine F - 69002 Lyon Tél.: 33 (0)4 72 56 09 63 / Courriel:

secretariat@ffspeleo.fr / site internet

fédéral <http://www.ffspeleo.fr/> / <http://jns.cffspeleo.fr/>

* **25ème Rencontre d'Octobre (Spéléo-club de Paris - Club alpin français)**.

Maison familiale et rurale de Chalain, Doucier (Jura): 17 - 18 octobre 2015. (*Explorations et recherches récentes en spéléologie physique et karstologie. Thème privilégié: Le CO2 sous terre*).

Organisation : Rémy Limagne avec l'aide du Comité départemental de spéléologie du Jura et de la Ligue spéléologique de Franche-Comté. Responsable scientifique Jean-Yves Bigot.

Contacts : Spéléo-club de Paris, Club alpin français d'Ile de France, 5 rue Campagne Première F-75014 Paris /

www.speleoclubdeparis.fr/ / Jacques Chabert, 8 rue Crémieux,

75012 Paris (Tel. : 01 46 28 57 45 / 06 03 45 52 87

jacques.chabert@noos.fr).

* **52ème Congrès Régional de Spéléologie 2016** : 13 et 14 mars 2016 en Savoie.

Les sorties programmées

Voir programme 2015.

Jetez un œil là : http://clan.des.tritons.free.fr/blog/?page_id=329

Le coin des stages 2015

Calendrier des stages sur le site fédéral :

Télécharger le calendrier des stages au format pdf ou rendez-vous sur le site FFS pour consultez le calendrier en ligne.

<http://ffspeleo.fr/speleologie-97.html>

OU

<http://ffspeleo.fr/calendrier-des-stages.php>

La commission audiovisuelle FFS et le CDS 36 organisent conjointement un stage photo souterraine dans d'anciennes carrières à **Villentrois (Indre) les 12 et 13 décembre 2015**.

Le descriptif et la fiche d'inscription sont ici :

https://www.dropbox.com/sh/gpwju399pvh283/AADQMFI_QwZt_JMNW94QlpyCa?dl=0

Les nouveaux adhérents 2015

Néant.

Changement d'adresse - téléphone - nouveau mél

Néant.

Publications

Auteur(s) : Pierre-Olaf SCHUT, Matthieu DELALANDRE

L'échec d'une discipline : Montée et déclin de la spéléologie en France (1888-1978).

Résumé : L'histoire de la spéléologie, présentée ici à travers deux périodes qui balayent le XXe siècle, incarne des problématiques fortes d'une histoire culturelle des sciences. D'abord, les questions de légitimité des acteurs en fonction de leur profession, scientifique ou non, sont au cœur des débats qui animent la discipline pendant sa phase de création. Ensuite, l'opportunité d'une institutionnalisation au sein du Centre national de la recherche scientifique (CNRS) ne suffit pas à assurer la pérennité de la spéléologie, dont les objets se répandent à l'Université avant d'être absorbés par sa structuration disciplinaire.

Mots clés : spéléologie ; karstologie ; Centre national de la recherche scientifique (CNRS) ; biospéologie

<http://www.revues.armand-colin.com/histoire/revue-dhistoire-sciences/revue-dhistoire-sciences-ndeg12015-varia/lechech-dune-discipline-montee-declin-speleologie-france-1888-1978>

Info communiquée par Fabien D.



La Société d'exploitations spéléologiques de Padirac et les Editions de l'Amateur (Paris) ont édité en Juin 2015 : **Edouard-Alfred MARTEL (1859-1938) : Le Gouffre et la rivière souterraine de Padirac**. Reprise du texte d'EAM (édition 1924) augmenté de la famille Armand par l'Association Martel. 192 pages, format oblong, grande qualité typographique. Par ailleurs, un tome trois de la BD est en préparation, sortie probable en Mai 2016 (info G. Kalliatakis). http://www.editionsdelamateur.fr/pages/photographie_page/gouffre-de-padirac.html

Le Groupe d'étude et de recherche spéléologique meusien (GERSM, Bar-le-Duc) lance une souscription pour un nouvel ouvrage de spéléologie en Meuse intitulé "**Mussey Val d'Ornain - Spéléologie et préhistoire**".

Composé de 68 pages A4 en couleur, l'ouvrage est mis en souscription jusqu'au 15 septembre à 18 euros. Au-delà le prix sera de 22 euros.

Le bon de souscription est disponible sur le site du club : www.gersm.blogspot.fr

Info communiquée par *Christophe Prévot*.

Mnémosyne n°16, 2014. Revue de « Mémoire des Pays du Guiers », association de Le Pont-de-Beauvoisin, Savoie. Pages 42-51 et 3^{ème} de couverture, La grotte à Mandrin, une belle découverte par Jean-Pierre Blazin & Hervé Marchand.

La Gazette en vrac...

Une bonne adresse pour trouver refuges et gîtes de groupe par départements, par massifs, par itinéraires, etc. :

<http://www.gites-refuges.com>

Site d'informations objectif sur la spéléo : <http://www.info-speleo.com/>

<http://karstexplo.fr/>

Bienvenue sur **Karstexplo**, un site entièrement dédié à l'exploration et aux recherches spéléologiques.

Site du Comité Spéléo Régional Rhône-Alpes

Le nouveau site internet du CSRRRA palliera la faible diffusion d'infos.

Voici le lien avec les CR 2014 et 2015 du CD du CSRRRA :

<http://www.csr-rhonealpes.fr/la-vie-federale/>

Appel à bonne volonté.

Site sur l'utilisation du GPS et notamment de l'Etrex 30 :

<http://loisirs.ign.fr/etrex-30.html>

Les tutoriels sont ici : <http://www.cdrp64.com/gps/>

Info Fabien Darne.

"Le Clan des Tritons fêtent les 70 ans du Clan de la Verna en 2017"

En septembre 1997, nous avons fêté le cinquantenaire dans le Vercors, il est temps de remettre cela et de retrouver tous ceux qui nous ont fréquentés le temps d'un we.

A réfléchir sur un lieu et la mise en place d'un comité d'organisation, on a deux ans pour y parvenir !

Exposition : « Armand Viré, la science est une aventure »

Logis Abbatial du 21/06/2015 au 25/10/2015

Du 21 juin au 25 octobre, de 10h à 13h et de 14h à 18h

Tous les jours sauf lundi en juin et octobre

<http://www.moissac.fr/tout-lagenda/details/865-exposition--l-armand-vire-la-science-est-une-aventure-r>

Piste du Marguareis (Alpes-Maritimes et Italie)

Suite à une longue période de travaux qui auront permis de remettre en état cette route au prix de lourds investissements, l'accès à la piste du Marguareis reliant Monesi à Tende devrait être rétabli en 2015.

Certains aspects techniques et administratifs restent cependant à régler. En effet, le GETC (Groupe Européen de Coopération Territoriale) n'ayant pu être créé, une convention transitoire est en cours de rédaction pour cette année 2015 afin que le passage puisse enfin être ouvert à la circulation.

Dès l'ouverture qui est prévue fin juin/début juillet, un droit d'accès sera demandé (au départ de la piste (le montant n'a pas encore été fixé) et un quota de véhicules/jour sera instauré (il est actuellement question de 80 voitures et 80 à 100 moto+quads par jour) avec mise en place de contrôles.

Le système de réservation et paiement par internet initialement prévu n'a pas encore été créé.

Durant les mois de Mai et Juin, 4 réunions doivent permettre aux différents acteurs locaux de finaliser les procédures en cours.

Nous en saurons donc plus dans quelques semaines, à l'issue de ces réunions.

<http://www.stradaemilitare-monesi-colleditenda.com/fr/component/content/?view=featured>
<http://www.labrigue.fr/>

Info communiquée par Pascal Archimbaud

Club Martel - Club Alpin Nice Mercantour

CDS o6

26ème édition du Festival international de géographie de Saint-Dié-des-Vosges (2-4 octobre 2015), traitant soit du thème "Les territoires de l'imaginaire - utopies, représentations, prospective", soit du pays invité, l'Australie. <http://www.fig.saint-die-des-vosges.fr>

Des chiffres et des associations :

16 millions de personnes de plus de 18 ans ont une activité bénévole en France.

86% des associations n'ont pas de salariés et fonctionnent uniquement avec des bénévoles.

Journées du Patrimoine les 19 & 20 septembre 2015.

<http://www.culturecommunication.gouv.fr/Regions/Drac-Rhone-Alpes/Manifestations-nationales/Journees-europeennes-du-patrimoine-2015>

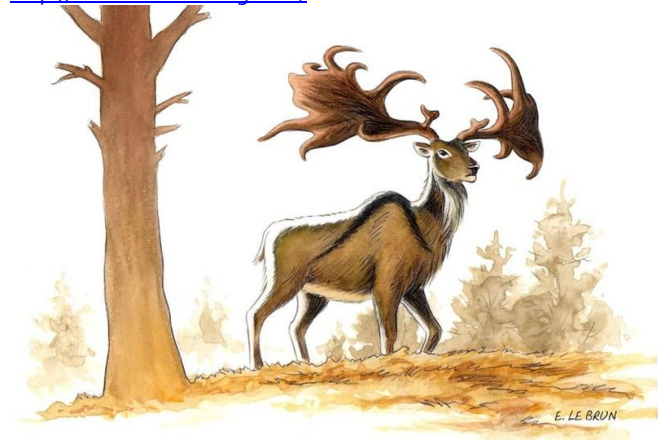
<http://www.culturecommunication.gouv.fr/Presse/Communique-de-presse/Journees-europeennes-du-patrimoine-19-et-20-septembre-2015>

Les manifestations internationales sont en ligne sur le site FFS

: <http://ffspeleo.fr/actions-international-48.html>

PALEOS Blog

<http://elebrun.canalblog.com/>



Avec l'aimable autorisation de l'auteur.

Karstification par Christophe Tschertter

Un beau livre est né !



Comme son titre ne l'indique pas, Karstification est un livre d'images ; un très beau livre d'images ; un superbe livre de photos !!!

Son auteur, Christophe Tschertter, est tombé dans la spéléo dès son plus jeune âge au côté de ses parents.

Formé au CESAME (Centre Éclaireur de Spéléologie et d'Archéologie de Mézelet), il rejoint rapidement le Clan des Tritons de Lyon.

Il sera par ailleurs durant 10 ans président de la commission nationale environnement de la FFS.

Avec le temps et la pratique, il ne s'est plus contenté de prospection ou de descente classique et il s'est compliqué la tâche en trimballant du matériel photo de plus en plus perfectionné et de plus en plus encombrant, histoire de ramener des souvenirs et d'illustrer les compte-rendus.

Et comme il est généreux, il a décidé de partager ces souvenirs. Comme les séances de projections de diapos n'ont plus la cote, l'idée d'un livre a fini par s'imposer et les modèles d'Inside Mother Earth de Max Wisshak (2008) et d'Ilunpetik de Sergio Laburu et Giogio Studer (2013)

l'ont inspiré.

Quelques mois, quelques pubs, une tirelire cassée et une souscription plus tard, Christophe a été très heureux de nous annoncer la parution de ce très bel album que nous avons pu découvrir au Congrès de Saint Vallier.

Après tous ces commentaires sur la genèse de l'ouvrage, vous vous demandez sans doute à quoi ressemble réellement cet objet ?

Et bien... à un beau livre de photos !!!

Les clichés nous emmènent dans les plus belles cavités qu'à visitées l'auteur, dans un choix éclectique qui va de la Pierre Saint Martin, paradis des spéléos, aux grands karsts Alpains, à l'Ardèche, le Languedoc, les Cantabriques...

Nous visitons aussi les glaciers souterrains d'Autriche, des géodes iraniennes et des galeries étouffantes à Cuba. Chaque photo est légendée de façon discrète, gris sur noir, ce qui nécessite néanmoins de bonnes lunettes pour les plus presbytes.

J'aime assez le fond noir, même si c'est une constante des ouvrages spéléo.

La mise en page soignée et très professionnelle met les images en valeur, puis le fond noir nous fait réellement rentrer dans le paysage.

Bref, comme je l'ai dit, un bel ouvrage et une invitation au voyage pour aller voir sur place si la réalité est aussi belle que les photos !

Karstification / par Christophe Tschertter. – Saint Julien du Pinet : éditions du Piat, 2015. – 160 pages : 150 photos couleur; 31 x 25 cm.

Contact avec l'Auteur : karstification@orange.fr

Jean Marc Mattlet

Grâce à votre soutien, « Karstification » a vu le jour le 21 mai et est présenté en avant-première au congrès national de la Fédération Française de Spéléologie à St Vallier de Thiey (06).

Je profite de ce message pour vous remercier toutes et tous très chaleureusement de votre soutien. Vous avez été nombreux à croire en ce projet et à m'aider à sa concrétisation. Sans votre aide, il n'aurait jamais pu voir le jour.

L'ouvrage est en vente dès le 30 mai au prix de 33 euros. Pour toutes commandes me contacter à l'adresse suivante :

karstification@orange.fr

Encore merci à toutes et tous.

Bien cordialement.

Christophe Tschertter