

La Gazette des Tritons n°85

Bulletin d'information

Décembre 2016



« Si ce n'est pas dans la Gazette, c'est que ce n'est pas net ! »

Clan des Tritons

7 Place Théodose Morel

69780 Saint-Pierre-de-Chandieu

<http://clandestritons.fr>

<http://clan.des.tritons.free.fr/blog/>

Directeur de publication : Jean Philippe Grandcolas

jean-philippe.grandcolas@wanadoo.fr

Comité de rédaction :

Brigitte Aloth, Georges Arnoux « Barry », Catherine Bouvard, Jean Marie Briffon, Laurent C., Maurice Chazalet, Jean Pascal G., Jean Philippe Grandcolas, Bertrand Hamm, Annick et Bertrand Houdeau, Guy Lamure, Cécile Pacaut, Odile P., Frédéric Pétrot, Éric Revolles, Claude Schaan, Olivier V.

Les colonnes de cette gazette sont ouvertes à tous.

Créée en septembre 1995.

Parution pluriannuelle à caractère trimestriel.

Tirage : 20 exemplaires. Reprographie privée.

Diffusion : membres et sympathisants,

C.N.D.S.-F.F.S. cnds@ffspeleo.fr et C.D.S. Rhône.

Diffusion par courriel et sur le site Tritons.

Réunion du club pluriannuelle à caractère irrégulier.

Sommaire :

• Editorial	page 1
• Le compte-rendu des sorties	page 1
• Dates à retenir	page 21
• Les sorties programmées	page 21
• Le coin des stages 2017	page 21
• Les nouveaux adhérents 2017	page 21
• Changement d'adresse - ☎ - ✉	page 21
• Publications	page 21
• La Gazette en vrac...	page 23

Editorial

Dernière gazette de l'année 2016 avec des sorties aussi variées que belles, et dernier bilan de Laurence comme présidente fédérale lu dans Spelunca 143, où je lis « *Comment ne pas devenir une minorité non visible ? Oui, nous vivons dans le vrai monde, celui qui bouffe à Mac Do et regarde le journal télévisé et qui communique via Facebook. Non, nous ne sommes pas différents du reste du monde, nous ne sommes ni meilleurs, ni pires.* », Mince alors ! Je suis perdu... A 2017 sous d'autres cieux ! Et merci pour vos écrits.

Jean Philippe Grandcolas.

Jeudi 1^{er} septembre 2016

Exsurgence du Mollard - Saint Pierre de Chartreuse - Isère

Participants : Brigitte Aloth - Guy Lamure.

Aujourd'hui Bertrand ne vient pas avec nous mais nous amène jusqu'au parking covoiturage le perfo qu'il avait gardé depuis la dernière sortie ; arrivée sur place vers 10h comme d'habitude et avant de monter au trou, je fais un pointage GPS sur une des stations de la topo de surface réalisée la semaine passée entre l'entrée et la résurgence (ce qui devrait permettre de caler plus

précisément l'entrée du Mollard). Brigitte me précède dans le trou et insiste pour porter deux kits de matériel et bien entendu je ne lui refuse pas ce petit plaisir... Arrivés au fond, je commence par installer une main courante jusqu'au pied de la petite cheminée qu'on veut élargir ; on gagne en sécurité et ça permet aussi de longer les kits. Brigitte met en place la ligne électrique pendant que je perce les 2 premiers trous ; au bruit il nous semble qu'un seul ait donné, ce qui se confirme quand on retourne voir le résultat : un fil a été sectionné. Un peu de bricolage permet de récupérer le coup. Plus besoin du bac pour évacuer les déblais, il suffit de les pousser dans la pente et ils tombent directement dans la diaclase du siphon 2 (trajet que suit également le pied de biche et qui après un rebond se termine par un gros « plouf » ; même pas besoin de descendre pour essayer de le récupérer...). Encore une argumentation avant de ressortir pour la pause casse-croûte. Reprise du chantier avec deux nouvelles argumentations et fin vers 17h15.

La ligne est laissée en place et les outils au niveau de la désob (massette, burin et (trop) grande barre à mine) ; prévoir de passer à Casto pour racheter un pied de biche.

TPST : 6h.

Compte-rendu de Guy.

Dimanche 4 septembre 2016

Grotte de Pré-Rouge - Arith et canyon du Pont du Diable - Savoie

Participants: Éric R., Remy (ancien plongeur spel de Grasse) et Jean (grimpeur canyonneur).

La matinée est passée à préparer le matériel de plongée pour la fin d'après-midi. Puis direction Prérage aux alentours de midi sans montre ni topo. Je n'ai pas pu récupérer de topo précise pour me faire une petite idée, grâce aux informations transmises par Cécile et Jean-Phi, sur ce que pourrait être cette fameuse "boucle" équipée dans ce réseau. Deux heures de balades plus tard à marauder dans ce labyrinthe et les genoux bien chauffés (oubli des genouillères) nous voilà de retour. Aperçu un petit poisson (vairon?) dans une vasque assez loin de l'entrée pourtant bien à sec. Nous avons trouvé avec le courant d'air bien présent par endroit le passage vers une jolie galerie avec de splendides marmites où trônait une main courante toute neuve sur beaux scelllements inox et avec corde à demeure. Peut-être le début de la boucle en question ? Cette partie du réseau est très propre et jolie.

Nous cherchons donc toujours cette topo de Prér rouge pour y retourner prochainement... Retour à la maison. Tentative de petite sieste écourtée par l'arrivée de Jean. Nous repartons équipés de 4 kits dont deux blocs de 15 litres et tout le bastingue qui va avec pour plonger à deux soit pas loin de 40 kg de matériel. Au moins trois grosses vasques de ce canyon du Pont du Diable se prêtent à ce baptême de plongée pour Jean. Il s'en donne à cœur joie avec Remy bien que la visibilité ne soit pas terrible malgré un débit faible. Dans le bief du dernier gros ressaut, je manque de boire la tasse à la nage avec deux sacs sans réserve de flottaison (dont un lesté de deux kilos de plomb de ceinture). Je perds mes lunettes dans le dernier petit ressaut avant le bief de sortie. Jean ira me les repêcher à la frontale et trouvera par la même occasion un mousqueton et un descendeur. Sortie du canyon de nuit vers 21 heures et retour pour moi à Lyon dans la foulée.

Compte-rendu d'Éric Revolte.

Dimanche 4 septembre 2016 Prospection secteurs du Habert des Rochers et des Rochers des Molières - Chartreuse

Participant : Guy Lamure.

Départ sur la Chartreuse à 8h30 et en passant vers 9h45 dans les gorges de Chailles, je m'attends à trouver des Tritons venus faire du canyoning ; des canyoneurs il y en a (des FJS d'après les dernières infos) mais pas de Tritons : certainement trop tôt... Je continue donc sur la Chartreuse et retourne dans le coin où on était venu prospecter en raquettes le 24 janvier. Je bartasse pendant un long moment sans réussir à retrouver le gouffre ASN et après une pause repas bien méritée, je décide de changer de coin. En descendant vers la route forestière, je vois un petit trou (de 20cm sur 10) dans la mousse ; j'hésite à me baisser, mais finalement je me mets à 4 pattes pour voir : il y a un petit puits en-dessous. Je me mets à gratter la terre et à retirer quelques blocs pour agrandir l'entrée ; je peux enfin passer mon casque et voir en partie ce puits : environ 7 mètres de profondeur pour 2 mètres de diamètre à la base. Il faudra revenir élargir un peu l'entrée pour pouvoir descendre.

Je monte ensuite en direction des rochers des Molières et prospecte encore un moment dans une zone de lapiaz forestier bien accidentée. Au retour je repasse dans le vallon où on avait vu un petit secteur déneigé en janvier. Un petit orifice souffle un net courant d'air, mais là aussi il faudra casser du bloc pour descendre dans le méandre que j'aperçois en-dessous.

Sur la route de retour, à la sortie des Echelles, je croise Olivier dans son gros 4x4. Les Tritons sont ressortis de leur canyon...

Pas de grande découverte aujourd'hui mais de quoi occuper quelques journées cet automne.

Dimanche 4 septembre 2016 Gorges de Chailles - Savoie

Participants : Olivier V., Bertrand H., Annick H., Véro G., Nathan et Laurent C.

Temps passé : 4 h.

Après bivouac chez les VP au lendemain du festival « vert » de l'Albenc, découverte du parcours du Guiers dans la gorge de Chailles. Ça commence par une jolie première partie dans une gorge bien sculptée avec de nombreux sauts possibles. Le débit est soutenu et les cascades bien en eau en particulier la C10 juste avant l'arche naturelle. Nous la contourrons par une lucarne dans une marmite en RD puis par une remontée et main courante plus toute jeune. On retourne ensuite bien vite à l'eau via un rappel de 20 m. Surprise sous l'arche nous trouvons la section pêche des FJS en pleine action ! La gorge se poursuit par un tronçon très esthétique avec de la nage dans des étroits et des troncs suspendus dans les airs entre les parois puis un long bief. Le parcours devient moins ludique ensuite avec plusieurs traversées de chaos de blocs entrecoupées de marche en rivière, pour finir nous arrivons à l'usine hydroélectrique où nous sortons RG pour retrouver la voiture que nous avons laissée au-dessus. Un peu de mousse dans

les vasques mais la qualité est plutôt correcte par rapport à ce que nous avons pu lire. De quoi occuper une chaude et belle journée.

A noter : des papillons de pyrale du buis très présents tout du long, l'invasion est généralisée cet été.

Compte-rendu de Laurent C.

Profitez de l'album photos en ligne "Gorges Chailles Sept. 2016" de lau.ver@free.fr sur CANON IMAGE GATEWAY.

Jeu di 8 septembre 2016

Exsurgence du Mollard - Saint-Pierre de Chartreuse - Isère

Participants : Guy Lamure – Claude Schaan.

Regroupement à 7H50 chez Guy à Corbas, arrivée à 10H10 sur les lieux et entrée dans la cavité à 10H20, direction la tête du chantier. Par trois fois, nous argumentons. Entre chaque atterroisement, nous nous relayons sur le poste pour éviter de trop nous refroidir. Nous ressortons à 13H56 pour nous restaurer et surtout pour nous réchauffer aux rayons bienfaisants du soleil. Retour sur le chantier vers 14H45 et nous répétons la même organisation que celle du matin. A 17H15, retour au bien-être extérieur que nous prolongeons d'une longue séance de nettoyage du matériel dans le Guiers-Mort.

TPS : 6 Hoo.

Bilan de la sortie :

- progression verticale de 50 cm qui permet d'entrevoir la suite qui se présente en diaclase étroite et concrétionnée.
- aménagement du poste de travail en prévision des séances suivantes, à présent on peut s'y tenir debout.

Remarques de l'auteur :

- l'équipe sur le chantier doit se limiter à 2 pour le moment.
- on peut envisager deux équipes qui se relaieraient pour éviter de se « les peler ».

Compte-rendu de Claude Schaan.

Samedi 10 septembre 2016

Grotte de Bournillon – Chatelus – Isère

Grotte de Bournillon : siphon désamorcé.

TPST : 5 heures.

Développement : 6319 mètres.

Participants : Odile, Alex, Laurent C, Olivier.

Ayant suivi avec attention l'évolution du siphon de Bournillon, nous programmons, avant qu'il ne soit trop tard, cette sortie. On se retrouve donc le samedi matin au parking au pied de la montée, avec déjà la présence d'autres visiteurs. La météo encore stable pour ce week-end, nous laisse de la marge.

Nous abordons le porche toujours aussi grandiose, mais complètement abandonné de ses eaux. Même Moulin Marquis, au-dessus, ne livre qu'un faible ruissellement.

Nous contourrons le lac d'entrée (très bas) et entamons la galerie principale jusqu'au labyrinthe et au siphon temporaire. Le niveau d'eau particulièrement bas laisse un accès en bateau des plus faciles. Laurent, en capitaine averti, sort son esquif et nous impressionne avec son gonfleur électrique. A ce moment stratégique, nous nous faisons aborder par l'autre équipage qui passe sans navire, de l'eau jusqu'à mi-cuisse. Un des accompagnants, en simple short, s'y engagera également mais ne poursuivra heureusement pas !

La suite comporte une petite désescalade, puis quelques mètres de ramping, avant de retrouver des volumes plus décents. Après la salle des Centaures, nous accédons enfin aux Champs Élysées, Alex s'obstinant à clamer la chanson éponyme. Cette magnifique galerie (10m de large, 4 à 8 de haut) se révèle à la hauteur des souvenirs que j'en avais.

« Séquence souvenirs / souvenirs » :

C'était probablement l'année 1985, période avec un automne particulièrement sec, où avec Aldo (SC Poitevin) nous avions phosphoré sur des recherches de courants d'air en plafond ! Mais arrivés sur place (il gelait dehors) et découvrant la déshydratation

ambiante, nous avons posé nos équipements de « pêche aux courants d'air », pour foncer le plus loin possible. Nous avons alors croisé Poggia et son équipe. Celui-ci venait probablement de plonger le siphon Beta (nov 1985), comme nous l'avons appris par la suite. A nos questions sur le cheminement, ils avaient été des plus évasifs, craignant probablement d'avoir affaire à d'authentiques néophytes, c'était sans compter sur notre pugnacité. Nous avons découvert émerveillé la suite, avec ses marmites, ses cupules et avons particulièrement apprécié la « propreté » des lieux jusqu'aux deux siphons. Cette ballade dans une chasse d'eau asséchée, avait été aussi marquante dans nos esprits que rapide ...

Après les Champs Elysées, nous dépassons la table de Pluton (point haut avant l'accès aux deux galeries finales) pour « plonger » jusqu'au 1^{er} siphon. La dimension des galeries, parfois en conduite forcée, est vaste et polie et elle nous laisse rêveur quant à la quantité d'eau qui peut se déverser dans ce réseau. La roche est non seulement polie, mais également colorée, en alternant des couleurs ocre, marron/rouge et noire.

Nous commençons alors une séance photos, avec Alex à la manœuvre. Ces photos bienvenues nous laisseront ainsi tout le loisir de redécouvrir ces lieux, bien au sec, au coin du feu.

Compte-rendu d'Olivier V. et la participation d'Odile.

Spéléométrie : 6298 mètres, +99, -46 (Spéléo Sportive dans le Vercors, tome 2, Edisud, 1999).

Biblio orientée : Spéléo Magazine 71, septembre 2010.

Les photos d'Alex sont [là](#)



Cliché Alex Pont.

Epilogue de J.P.G. : Suite à cela, nous avons envisagé une sortie le lundi 12 avec Louise, Christophe, Laurent S, Bertrand et Serge C, mais face à des doutes météo, la sortie s'est annulée en cascade !! Bertrand ne souhaitant pas faire un baptême de plongée à Bournillon !! Laurent a fait demi-tour en arrivant à Crémieu, à 9h du matin nous étions encore les 2 à être partants !!

Vendredi 9 et dimanche 11 septembre 2016

Rassemblement Causse - La Couvertoirade - Aveyron

Vendredi 09 septembre 2016

Aven de La Bise 2, Causse du Larzac.

UTM 31T 0518758/4868023, dev = 1500m, den = -150m

TPST : 2 heures 45 min.

Participants : Annick & Bertrand H.

Nous arrivons à la Couvertoirade le jeudi, tranquillement en fin d'après-midi.

On fait une petite visite de la cité avant d'aller chercher un peu de fromage de brebis et on prend la route direction le parking de la Bise 1 où on pose le fourgon pour la nuit.

Réveil à l'aube vers 9h15 ! Préparatifs et on fait les 500 m de marche d'approche pour atteindre la Bise 2.



Aven de la Bise 2, cliché Bertrand.

On s'engouffre à 11h15 pour atteindre la base du puits 50 min plus tard.

Visite du début de la rivière : belle diaclase très érodée, 1 à 2 m de large, 10 m de haut. Cela mériterait de prendre les chaussons néoprène pour aller plus loin. Mais sans trop d'envie de se mouiller. Vu la gueule de la corde, on fait demi-tour à la première main courante : le Triton n'a pas envie de se mouiller !

Retour au puits et remontée en 1h20.

Nous faisons une petite halte pour aller voir l'entrée de l'aven des Dolines : UTM 31T 0517833/4868517, dev = 1500m, den = -120m.

Retour à La Couvertoirade. On installe le fourgon pour le weekend et on descend au stand d'accueil pour y acheter les tickets repas.

Diner avec Marinou et Maixent, puis séance projection sur les circulations d'eau souterraines du Larzac.

Samedi 10 septembre 2016

Aven de La Portalerie, Causse du Larzac.

UTM 31T 0521987 / 4867829, dev = 2500m, den = -149m

TPST : 3 heures.

Participants : Annick & Bertrand H.

C'est au moment de notre petit déjeuner (à l'aube !) qu'arrivent le président des Tritons, conduit par son photographe qui me propose son véhicule pour aller à La Portalerie sans avoir à bouger notre campement, merci à lui.

Le petit parking à l'entrée de la cavité est déjà plein quand nous y arrivons : ça promet !

Effectivement, record du monde d'affluence sous terre ce jour pour ce petit aven. Sur 3 heures de visite, on en a bien passé 2 à attendre, notamment un ressaut de 7m pourvu d'une magnifique déviation qui a pris plusieurs minutes à franchir pour bon nombre de visiteurs.

Le soir, on retrouve la bande de Tritons pour l'apéro offert par les Causseards, servi avec une fameuse "brasillade de moules" qui ne laissera pas notre président indifférent !



Brasillade de moules, cliché Bertrand.

Dimanche 11 septembre 2016

Aven du Mas Raynal, Causse du Larzac.

UTM 31T 0517737 / 4856240, dev = 250m, den = -120m

TPST : 0 heures.

Participants : Annick & Bertrand H.

Petite visite touristique à l'entrée de l'aven du Mas Raynal.

La cornière de 100x100 est toujours bien scellée au départ du P107 et continue à osciller joyeusement sous le poids des spéléos téméraires.

Compte-rendu de Bertrand.

Samedi 10 et dimanche 11 septembre 2016

Rassemblement Causse - La Couvertorade - Aveyron

Participants Tritons : Annick et Bertrand Houdeau, Martine et Gérard Kalliatakis, Christophe, Denis Verstraete, Jean Philippe Grandcolas.

Cécile et Ludo ont déclaré forfait pour diverses raisons !

JP tient le stand de Spelunca Librairie + vente bull 18 de l'Arsip avec Isabelle O. et Eric de V.

Christophe a un stand dédicace « **Karstification** ».

Mardi 13 septembre 2016

Exsurgence du Mollard - Saint Pierre de Chartreuse - Isère

Participants : Guy Lamure et Laurent Senot.

Poursuite de la désobstruction dans la cheminée au-dessus du siphon 2 (s'il se met à pleuvoir ça risque d'être la dernière sortie avant l'été 2017).

On décide de rester vigilants aujourd'hui et de surveiller le ciel car la météo est incertaine pour l'après-midi (beau d'après Météo France et risque d'orage pour Météociel). Entrée à 10h30 environ, nous ressortons 3h30 plus tard pour une courte pause pique-nique.

On retourne casser du caillou pendant un moment avant de sortir avec tous les outils de chantier (seule la ligne est laissée en place). Encore une heure de lavage du matos avant d'aller se réhydrater en terrasse à St-Pierre.

TPST : 5h.

Compte-rendu de Guy.

Mardi 20 septembre 2016

Visite de la réplique de la grotte Chauvet

Visite très intéressante. J'ai été surpris par l'importance du site : bâtiments, équipements, terrain, parking... La salle de l'Aurignacien est très bien faite.

Quant à la réplique de la grotte, je ferais les remarques suivantes,
- On sent que l'on est dans une fausse grotte, même si la réalisation est extraordinaire. (Ce qui manque : ambiance climatique, couleurs et aspect des roches et concrétions, quelques petites gouttes d'eau).

- L'éclairage a été noté par la plupart des participants comme un peu déficient, mais pour ma part ce niveau de lumière reflète bien ce qui se passe en explo. Et d'autre part les places avec des peintures sont parfaitement mises en valeur.

- Personnellement le plus gros reproche de l'ensemble c'est cette passerelle métallique qui bouffe l'espace de la grotte. J'aurais préféré un cheminement au niveau du sol. Mais je comprends qu'il faut canaliser les milliers de visiteurs, rendre accessible à tout le monde, et protéger tout ce qui a été reproduit.

Maurice Chazalet.

La liste des participants à la sortie Chauvet :

M. et M. Allard - G. Arnoux - J. et M. Astier - G. Babenko - J.F.

Billon - A. et P. Champart - B. et P. Chaussin - Mthé. et M.

Chazalet - M. et R. Claitte - 1 couple amis des Claitte - D. Dufour -

C. Dumon - Cl. (Fargier) et Michel - Mme et G. Favier - Mme et M.

Renaud - F. et T. Rouge - S. Schroll.

VISITE DE LA REPLIQUE DE LA GROTTTE CHAUVET

Mardi 20 Septembre 2016

Les Tritons de la deuxième génération (1960-1975) se diversifient. Non contents de nous retrouver un weekend tous les deux ans, notre génération a décidé de s'intéresser à des grottes rupestres, nettement moins salissantes et plus faciles d'accès.

Cette année, nous avons donc jeté notre dévolu sur la simili grotte Chauvet, alias Caverne du Pont d'Arc, alias la grotte ornée Chauvet – Pont d'Arc, etc. Apparemment lui trouver un nom semble avoir été un processus aussi complexe et ardu que de figurer l'âge de ses peintures, arrêté maintenant officiellement à 36.000 ans.

Les visites par groupes obéissent à beaucoup d'impératifs : pas plus de 28 par groupe, réserver et payer des arrhes à l'avance, se présenter ensemble à l'heure précise, etc. En fait, organiser les Tritons pour arrêter une date et une heure pour la visite n'a pas été simple non plus, malgré les facilités offertes par l'internet. Le plan original était de se réunir sur le site vers les midis pour nous donner le temps de tritonner, de casser la croute ensemble et de visiter le site tout en minimisant les chances d'avoir des retardataires. Notre non-conformiste en chef de Goupil a aussitôt proposé un plan alternatif dont le point le plus marquant était son besoin pathologique d'y incorporer « une sieste sur l'herbe » !! L'important fut que le groupe séparatiste nous a rejoint à l'heure dite pour la visite.

Notre groupe était composé de pas moins de 25 Tritons, dont Gisèle Laurent, qui n'avait pas été active depuis longtemps, deux invités, et les Allards, Maurice et Mado, qui vivent localement et avaient déjà visité la grotte mais qui nous ont fait la surprise de nous rejoindre pour le repas de midi afin de passer l'après-midi avec nous.

Une personne manquait malheureusement à la suite d'un manque d'information.

Le site lui-même est bien organisé et offre plusieurs ateliers de peinture rupestres pour enfants ainsi que des reproductions de campements néolithiques. Un restaurant et une boutique viennent compléter les facilités du site. Une « Galerie de l'Aurignacien » (non, ce ne sont pas les habitants d'Aurignac !!) spectaculaire et bien documentée offre une balade au milieu de la faune de l'époque. Elle répond à beaucoup de questions qu'on peut se poser sur le mode de vie et de survie des humains de l'époque.

Les visites de la réplique sont aussi remarquablement organisées. Chaque groupe est mené par un/une guide très bien formé(e), chaque participant est équipé d'un système d'écouteurs et micro qui isole des bruits générés par d'autres groupes, permet d'entendre clairement les explications du guide et de pouvoir communiquer avec les autres membres du groupe et avec le guide dont les réponses sont entendues de tous.

Les reproductions, non seulement des peintures et gravures mais aussi de la caverne elle-même, sont d'un rendu extraordinaire et d'une fraîcheur incroyable. Ces représentations animales utilisent différentes techniques : utilisation d'argiles de différentes couleurs, tracé rouge à l'oxyde de fer, noir au charbon de bois, quelques gravures en silex sur roche ou au doigt quand une couche de glaise recouvre la roche. Des points rouges réalisés avec la paume de la main, des empreintes de mains aux doigts écartés, réalisées soit par pression directe comme les points ci-dessus, soit par pulvérisation de couleur (sans doute avec la bouche) sur une main appliquée sur la paroi.

Beaucoup de vues animales de profil, mais aussi des vues de face ou de trois quarts, certaines perspectives, des dégradés rendant bien l'impression de volumes. Certains profils sont soulignés par raclage de l'argile brune recouvrant la roche pour révéler le blanc du calcaire sous-jacent.

Certaines représentations de profils de groupes très rapprochés et souvent une multiplication du nombre de pattes sont sûrement destinées comme dans certaines BD à suggérer l'impression de course, de vitesse.

Outre les dessins et les traces de feu, la présence des hommes y est révélée aussi par exemple par la collecte et l'arrangement autour

d'un rocher d'une cinquantaine de cranes d'ours des cavernes. L'un d'eux, installé de façon proéminente sur ce rocher le transforme donc en une forme d'autel.

Même des traces de pieds humains et de pattes ont subsisté dans la caverne originale, ceci grâce à l'éboulement d'une partie de la falaise qui a transformé cette caverne en une « time capsule » pendant 24.000 ans.

Nous en sommes sortis éblouis et certains d'entre nous ont virtuellement assailli de questions supplémentaires notre très compétente guide pendant plus d'un quart d'heure après la visite. Nous avons clos cette superbe journée en parvenant à rassembler notre tribu qui tendait à s'égailler, pour quelques photos finales autour de notre charmante guide.

Seule ombre au tableau, les Allards n'y figurent pas, nous ayant quittés avant la visite.

En conclusion de cette journée superbe, il ne nous reste plus qu'à exhorter les Tritons de toutes générations qui ne l'auraient pas encore visitée à y courir, toutes affaires cessantes, séance tenante et sans plus tergiverser, vous ne le regretterez pas !!

Mac Barry

Gentil Membre Organisateur



Mercredi 21 septembre 2016 Chartreuse

Participants : Guy L., Éric R., Brigitte A.

Par cette journée très automnale (la brume ne laissera la place au soleil que vers les 17h) et la température plutôt fraîche, nous voici partis pour une marche d'approche d'une petite heure, direction un trou ... à agrandir. Arrivés au **T16 1** petite lucarne qui laisse entrevoir un puits estimé par Guy à 7m.

Une unique mini argumentation puis le temps d'évacuer les roches, Eric installe la corde et la dév. Guy descend, les 7m y sont à quelques centimètres près. Un bon diamètre de plus de 2m. Mais pas de suite visible au fond, pas de courant d'air, par contre pas mal d'ossements dont un qui nous intrigue, de par sa taille et ses dents... sanglier? Comment est-il arrivé ici vu l'étroiture au départ?

On plie pour rejoindre un autre trou ... à agrandir aussi. Le **T16 2**, très sceptique je dois avouer. Le trou riquiqui... et dessous me semble bien étroit... Petite argumentation, (il n'y aura pour cette séance que des mini argumentations) puis on gratte, on enlève du beau terreau (si y'a des amateurs...) et pas mal de blocs de pierre qui sont enchevêtrés. Je me permets de faire remarquer qu'on a toujours besoin d'un petit piochon avec soi... n'est-ce pas Guy? Puis Guy arrive à se faufiler pour voir... si nous, en surface, ne voyons pas, on entend... un caillou qui rebondit une fois... deux fois et 3 fois silence et une quatrième fois. Oups! On peut dire que c'est bien un puits. Pas possible d'y accéder directement, un entremêla de roches en gêne l'accès selon Guy. Pas possible de les évacuer sans agrandir l'entrée. 13h05 faim, on mange, et on réattaque, tout est bon pour gratter, casser, piochon, burin... On arrive à sortir une masse de terre et de roche non négligeables. Avec parfois le vide

aperçu entre nos jambes, puis c'est le tour de quelques gros blocs nécessitant des argumentations toniques. Dont une espèce de pont, des petits troncs sont glissés dessous pour tenter de bloquer un maximum de roches en surface pour éviter de les remonter ultérieurement. Juste avant de reprendre les choses de façon plus tonique, visite de deux retraités (un ancien mineur) le couple reste à discuter et nous propose même de nous donner un coup de main pour gratter. Ils reprendront leur randonnée et nous nos argumentations. L'une d'entre elle fait basculer un énorme bloc de bien d'un bon mètre cube sur nos troncs et obstrue complètement l'accès tout en restant en surface. Reste juste à tailler... le bloc est coupé en 5 morceaux, un qu'on arrivera à extraire à trois avec corde et sangle, pour les autres la prochaine fois, il faudra bien 5 ou 6 tailles toniques pour les rendre plus humain côté mobilisation. Au total sur ce second chantier (peut-être le futur gouffre de la Borne Blanche) 10 bébés argumentations qui ont fait un découpage impressionnant d'efficacité. Fin du chantier 18h05. 45mn pour rejoindre la voiture et pas de lavage dans le Guiers, on était propre et sec!

Compte-rendu de Brigitte.

Samedi 24 septembre 2016 Randonnée Les Grands Moulins - Belledonne

Participants Tritons : Odile P., Jean Philippe Grandcolas.

RDV sur la place d'Arvillard à 9h. Début rando à Val Pelouse (1680m) vers 10h. Montée par le refuge de la Perrière, sentier très agréable, 3h plus tard nous sommes au sommet à 2495m. Pause casse-croûte. Retour par les crêtes, plus acrobatique dans les blocs, col de la Perrière (2003m) et sentier en crête, retour à 16h.

Nous récupérons Olivier à la gare de Pontcharra, ils remontent au-dessus de Val Pelouse pour ramasser quelques 3 kg de myrtilles avec en fond, le brame du cerf!

<http://www.altituderando.com/Les-Grands-Moulins-2495m-par-la>

Carte : IGN TOP25 3433 OT Allevard.

Le lendemain, ce seront Véro et Laurent C. qui feront la boucle dans l'autre sens.

Compte-rendu de J.P.G.

Samedi 24 et dimanche 25 septembre 2016 Exercice secours gouffre de la Poya – Flaine – Haute-Savoie

Participant Tritons : Bertrand Houdeau.

En surface dans le rôle de CT.

Mercredi 28 septembre 2016 Chartreuse

Participants : Bertrand, Éric, Joce, Laurent S., Brigitte A.

Désob 2^{ème} séance à la Borne Blanche.

Journée estivale très agréable pour cette désob en plein air. Après étude du chantier, une seule argumentation alors que nous avons 3 perfo à dispo puisque Éric a amené le sien!!! C'est au palan que l'on tire les blocs. Mais quelle efficacité la technique gallo-romaine! Tous les rochers gros et petits sont extraits sans qu'aucun ne tombe au fond mis à part un peu de terre et ... la clef de 10 d'Éric.

Pause rendue obligatoire à 13h, Lolo et Éric ne voulant pas s'arrêter. Tellement de rochers sont sortis qu'on commence à monter un muret pour délimiter l'accès du chantier.

Bertrand ayant des impératifs horaires à 16h fin du chantier, juste quand le pont « suspendu » est très réduit et que Lolo aura pris le temps de passer l'étroiture afin de voir un peu ce qui se passe dessous. La minuscule ouverture d'il y a 3 jours c'est bien transformée... 4h30 après conclusion le chantier est méconnaissable et une très probable lombalgie pour les 5 de l'équipée et Bertrand qui a repéré au GPS pense qu'on n'est pas loin du tout de l'entrée de la Cambise et quasi dans l'axe.

Compte-rendu de Brigitte.

Dimanche 2 octobre 2016
Journée nationale de la Spéléo - C.D.S. Jura
Borne aux Cassots - Nevy-sur-Seille - Jura

Participant Tritons : Jean Philippe Grandcolas.

La Borne aux Cassots est la première cavité du Jura par le développement, environ 19km.

Après une choucroute et une nuit chez Manu (Spéléo club Lédonien et Tritons), nous retrouvons à 8h passée le staff jurassien sous un ciel couvert, une expo photos est installée en bord de route, une buvette est prévue à l'entrée de la cavité. Cette année le S.C. Lédonien organise cette journée nationale de « grotte ouverte » ! Un apéro est organisé en fin de matinée avec les premiers explorateurs (1966) du Groupe Spéléo Jurassien. Une centaine de personnes, profitant d'un bon étiage (je ne me suis pas mouillé les chaussons!), iront jusqu'au métro, voire au collecteur. Perso j'encadrerai 3 groupes et pousserai jusqu'à la rivière avec le 3^e groupe (une bonne heure aller-retour). Tout au long de la journée, j'ai croisé des « vieilles » têtes connues !

<http://cds39.ffspeleo.fr/jurasout/bac/bac.htm>

<http://juraspeleo.ffspeleo.fr/grottes/topoguide/fiches/cassots.htm>

La Borne aux Cassots (en patois local, "borne"= grotte, et "cassots" = noix) s'ouvre sur la commune de Nevy sur Seille, en rive droite de la rivière au débouché de la reculée.

Journées Nationales de la Spéléologie

Borne aux Cassots

Dimanche 2 Octobre 2016

7 heures du mat', aux aurores, Michel, Jean-Marie et Guillaume sont déjà arrivés sur le parking de la cavité, bientôt rejoints par Vout Vout, Johan et Aurélien, Jérémy puis Manu et Jean-Philippe.

On s'active tranquillement pour monter les tables et bancs et installer la buvette sous un barnum à l'entrée du porche et sortir les packs de boisson, stockés la veille à l'entrée de la cavité. Une deuxième équipe installe les barnums et les grilles sur le parking pour l'expo photo et pour le coin apéritif.

Finalement, on a du temps avant l'arrivée des premiers visiteurs, on papote, on se met en tenue de spéléo pour les accompagnateurs et l'on prépare le registre des inscriptions. Fred et Anne, Paul, Isabelle et Matis, Pascal nous rejoignent. Le club est au grand complet avec quelques autres spéléos.

Je cours de haut en bas pour voir et superviser la mise en place. Je me fais happer par un journaliste alors que le premier groupe s'engage sous terre avec Jean-Marie et Johan pour guide. Petite photo de groupe en passant.

Un 2^e puis un 3^e groupe qui partent sous terre avec Guillaume et Manu puis Paul et Jean-Philippe. La journée commence tambour battant. Je tiens la buvette et sert quelques cafés. Aurélien tient le registre. Le temps passe vite et il est déjà presque 11H. Je pars voir ce qui se passe sur le parking. De nombreux spéléos discutent et de nombreux anciens sont déjà présents dont Guy Coulois. Michel et Elisabeth font les présentations. On cherche madame le Maire. Je repars en haut et redescend avec elle. Le conseiller départemental du canton est également présent. On peut lancer le discours que Michel ponctue d'un historique des découvertes dans la grotte. On lève nos verres en honneur des pionniers de la découverte et en l'honneur des 50 ans du début des travaux de déblayage des éboulis de l'entrée.

Cela fait plaisir de voir les sourires radieux et la joie des anciens de se retrouver et d'être entourés par notre génération de spéléologues. Nous savons combien nous sommes redevables de leur travail de forçats de l'époque pour aménager l'entrée et la première partie de la cavité et combien ils sont heureux de savoir que l'on poursuit le travail d'exploration et de découverte.

Le temps passe et je suis obligé de m'éclipser avec Aurélien, muni du chéquier club pour aller chercher le pain à Voiteur. Ouf, à 10 minutes près, la boulangère fermait boutique d'autant plus qu'elle nous attendait à 10H précises et qu'il est 11H50 !

On remonte le pain vers la petite équipe buvette : Dominique et Isabelle aidées par Johan et Manu élaborent les casse-croûte pour

les spéléos. La buvette tourne tranquillement, il faut dire que la journée n'est pas placée sous le signe de la canicule.

Petit creux habituel entre 12H et 14H puis redémarrage après 14H avec une affluence tranquille. 3 à 4 groupes partent sous terre, jusqu'à 16H30 environ. Quelques anciens montent jusqu'à l'entrée et partent faire un petit tour dans la grotte.

Au total, 116 visiteurs de 3 ans à 80 ans, du Jura, du Doubs et de la Côte d'Or. 116 visiteurs ravis de leur expérience sous terre.

Grand merci à tous ceux qui furent présents :

Spéléo-Club Lédonien au complet : Michel, Vout Vout, Pascal, Paul, Manu, Johan, Anne, Isabelle, Jean-Marie, Matis, Guillaume, Aurélien, JP et Dominik.

Spéléo-Club du Foyer Rural d'Arinthod, toujours fidèle au poste : Pierrot et ses doubettes et Boris.

Spéléo-Club San-Claudian : Jérémy, François, Dom, Éric dit le Grand et Cloé, Denis et Valérie, Fred et Coralie.

Association Spéléologique du Premier Plateau et Exsurgence : Angou*, Jean-No, Sylvain et Katiana, Arnaud.

Groupe de Recherches Spéléologiques Polinois : Benoit.

Spéléo-Club de la Châtelaine : Chacalou.

Spéléo-Club du Jura : notre président de CDS Rémy et Greg.

Clan des Tritons (69) : Jean-Philippe.

Quelques anciens non GSJ venus pour visiter : Jacky Pasteur, Michel Laniessé, Lionel Clairotte (un ancien du SCL), et j'en oublie sans doute.

Les anciens du **Groupe Spéléo Jurassien** : Guy Coulois, Daniel Duthion, J-François et Marie-Thérèse Clet, Michel et Josette Mathieu, Henri Chevassus, Marcel Guyon, Christian Maréchal, Pascal Marotte, Daniel et Denise Pernin, Elisabeth et Michel Menin, Christian Vuillemin.

Compte rendu de Jean Pascal G.

* Notre ami et collègue spéléo, Jean-Christophe Salmon, est décédé le 8 octobre en Charente au cours d'une sortie spéléo (voir articles de presse).
<http://artpol.over-blog.com/article-jean-christophe-salmon-expose-ses-photographies-souterraines-au-lycee-friant-de-poligny-123538016.html>



La feuille de liaison du CDS jura, n°262, septembre 2016 :

http://cds39.ffspeleo.fr/cds_info/2012-2021/CDS-Info-Jura_262.pdf

Petite précision de Christian « Vout Vout » : « Borne = grotte, trou, abri oui ! Cassots = noix, oui et non. Pour la grotte cela pourrait être aussi : cassot = un récipient quelconque, souvent grossier, pour

boire, en l'occurrence l'eau de la source. En ces époques antiques presque toutes les sources étaient non polluées et il y avait souvent un « cassot » déposé à demeure pour qui voulait se désaltérer sans laper comme un chien dans la source. D'ailleurs en Franche-Comté existe l'expression : « viens boire un cassot ! ». À ce sujet, passe à la maison et tu auras ton « cassot » de macvin » !

Mardi 4 octobre 2016
Gouffre de la Borne Blanche - Chartreuse

Participants : Bertrand Houdeau - Eric Revolle - Guy Lamure.
On fait un détour à la résurgence du Mollard à Saint-Pierre de Chartreuse pour récupérer du matériel de désobstruction et on retourne se garer au pont des Allemands un peu avant la Corrière. Pendant qu'on prépare nos sacs sur le parking, passage d'une cinquantaine de randonneurs-euses du 3e âge ; on les doublera plus loin dans la montée mais on a craint un instant que Bertrand se fasse kidnapper par les mamies...

Arrivés au gouffre de la Borne Blanche, on se sépare : Bertrand aidé d'Éric pour équiper le trou pendant que je vais voir un autre gouffre à une cinquantaine de mètres de là (peut être le gouffre de l'Essart Morin ? P10, E2.5, sommet de puits dynamité, P10 étroit avec ressauts et je m'arrête par manque de matériel en sommet d'un P10 plus large). Pendant ce temps mes 2 acolytes ont descendu le puits d'entrée du gouffre de la Borne Blanche et un ressaut de 2,5 mètres qui fait suite ; la suite est très étroite (mais ventilée) et on commence la désobstruction de suite : d'abord au marteau puis massette/burin et perfo pour finir. A 15H après plusieurs argumentations, on rejoint Bertrand à l'extérieur pour une courte pause pique-nique. Éric et moi redescendons casser du caillou pendant que Bertrand reste dehors pour paramétrer le disto x ; il nous rejoindra un peu plus tard en faisant la topo. Sortie vers 18h après avoir déséquipé le trou.

On profite du disto x et du soir qui tombe pour faire une topo de surface jusqu'à l'autre gouffre.

TPST : 5H.

Compte-rendu de Guy.



Siphon du gouffre Cristal, cliché Sandrine.

Samedi 8 et dimanche 9 octobre 2016
Colorations à Flaine - Haute-Savoie
Gouffres de la Poya, Cristal et Muraille de Chine

C'est une grosse opération de colorations montée par le Spéleo Club du Mont-Blanc, piloté par le Dav, les conditions météo sont au top ! 34 spéléos répartis sur les 3 gouffres et 3 en extérieur. Il y avait du SCMB, des ardéchois, du Césame (Bébert et 4 jeunes dont sa fille), des lyonnais (Dolomites et Tritons), du Genevois, Serge Caillault, etc.

Participants Tritons : Odile P., Olivier V., Laurent C., Ludo, Christophe Tscherter, Jean Philippe Grandcolas.

Départ vendredi soir pour les Tritons, excepté Ludo parti le samedi et retour le soir même. Olivier nous a loué un superbe chalet (www.airbnb.fr) à Araches La Frasse pour 34 euros / personne les 2 nuits, avec couette et linge de toilette ! D'autant plus apprécié qu'à l'extérieur il fait froid !

Nous avons rdv au « PC » sous le col de la Pierre Carrée entre 7h30 et 8h00 le samedi.

Gouffre Cristal, l'objectif : injection de la fluo, mesure de conductivité, et déséquipement total du gouffre. Quasi tous sont allés au siphon terminal à -614.

Quatre tritons sont dans cette équipe : Odile, Olivier, Ludo et Laurent.



2016-10-La-Poya© Serge Caillault

L'équipe de D'jeuns du Césame au fond de La Poya.

Gouffre de la Poya, injection de colorant à -400 et mesure de conductivité, remontée de deux bivouacs, du matériel de plongée et déséquipement partiel de quelques obstacles de la cavité.

Gouffre de la Muraille de Chine, injection et mesure de conductivité, installation d'un fluorimètre dans le collecteur supposé (vers -800) et des fluo-captteurs. Equipe rapide mené par le Dav en 10h !

Equipe photo : Coralie (SCMB), Christophe et Jean Philippe. Nous allons jusqu'au Sumo (P140) (-110), que je descends sur 50 m environ. Nous faisons plusieurs poses photos en remontant dans ce très esthétique gouffre.

T.P.S.T. : 4h.

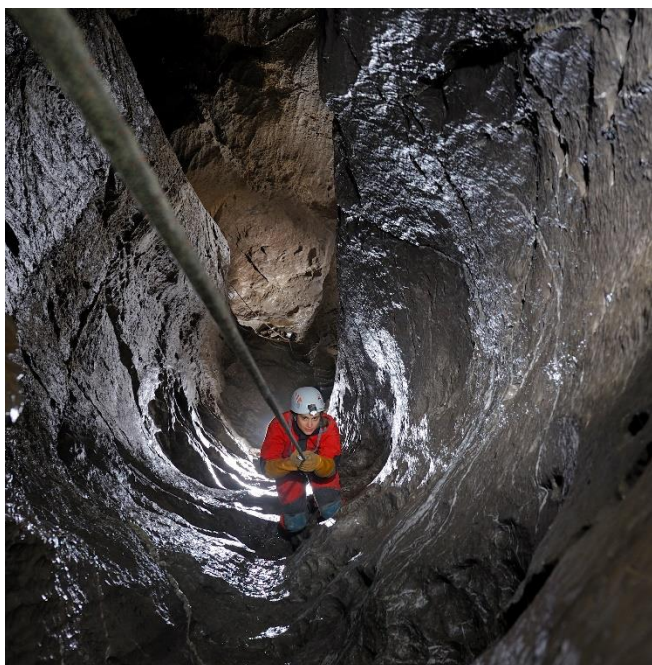


Coloration dans le Poya.

Nous irons ensuite faire un tour à l'entrée de la Poya, puis retour au PC, nous allons voir à proximité les belles entrées du gouffre de Rivière-Enverse* (-329 ; 1000m) et de la perte V3.

* Le fond de cette cavité a vu peu de monde ! Laminoir sans joie et laminoir de l'extase terminé par le puits des loques humaines ne sont pas des lieux très accueillants ! De plus le gouffre fonctionnant en perte est très actif.

Arrivée de l'équipe Tritons Cristal vers 23h30, bien fatiguée !



Coralie et la Muraille de Chine, cliché Christophe T.

Le dimanche matin, levé cool, Coralie, Dav, Bébér et co passent au chalet. Vers midi nous descendons dans la vallée voir les sources de Magland et de l'autre côté l'exsurgence de la Tour Noire, système des Aravis. Et retour.

Compte-rendu de J.P.G.

Ci-dessous quelques résultats de quelques mesures :

Par Laurent C.

1/ l'eau du Cristal à Bora Bora au moment de l'injection de la fluo le 08/10 : Temp. 2.7°C, conductivité 175 µS/cm.

2/ les sources du secteur de Magland que nous avons repéré en fin de matinée dimanche, d'après les indications de Ludovic Savoy lundi et en fonction de la position de ses équipements nous avons vu :

- en rive droite de l'Arve : la source du Viviers (540 µS/cm pour 9,8°C de forte chance qu'elle se réchauffe avant le lavoir), celle de chez Party (420 µS/cm pour 9 °C pris entre les 1ers blocs sous le pont où démarre l'écoulement), nous avons raté Gaudy et sommes juste passé sans nous arrêter au retour.

- en rive gauche : les sources de Tour Noire (sortie amont du petit pont sur laquelle passe la route 210 µS/cm et 7,7°C) + grosses arrivées dans un canal qui part vers l'Arve 200 m plus au nord (pas de mesure).

Concernant l'hydrogéologie du massif et traçages j'ai retrouvé les articles de Jean Sesiano :

SESIANO, J. Les importantes émergences de Magland dans la vallée de l'Arve (Haute-Savoie, France): physico-chimie et origine des eaux. Karstologia, 1989, no. 14, p. 47-53.

SESIANO, J. Nouvelles observations sur l'hydrogéologie de la région entre Arâches et Flaine (Haute-Savoie). Karstologia, 1985, no. 6, p. 7-10.

Sa carte sur la structuration des écoulements avant ce dernier traçage est-elle valide ?

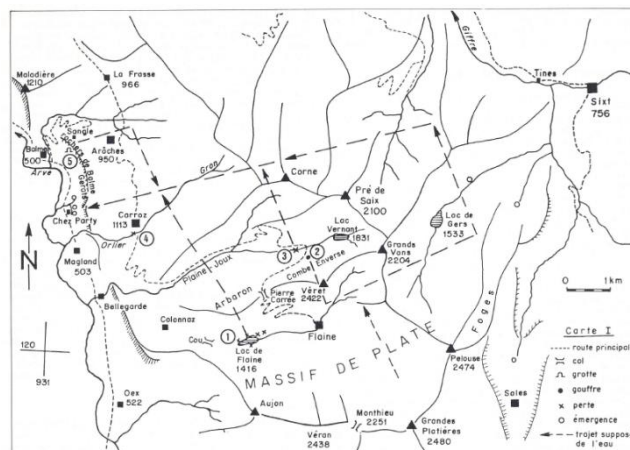


Fig. 1 : Le massif de Platé entre Flaine et Arâches. Situation des traçages et trajet supposé des écoulements souterrains.

1, traçages du lac de Flaine. 2, traçages de Rivière Enverse. 3, traçage de la perte du torrent de Vernant. 4, traçage de la perte du Nant d'Orlier. 5, traçages de la grotte de Balme.

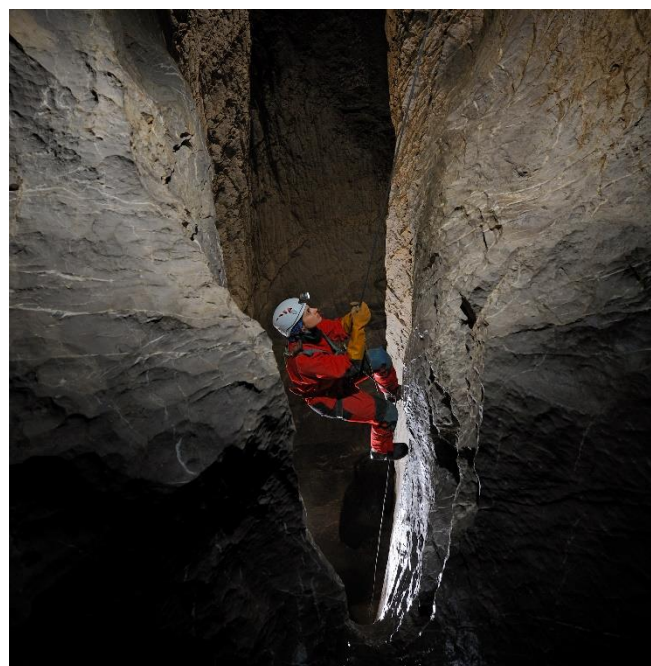
The massif of Platé between Flaine and Arâches : situation of water tracings and indication of the supposed underground drainage.
Water tracings : 1, lake of Flaine. 2, cave of Rivière Enverse. 3, torrent of Vernant. 4, «Nant d'Orlier» torrent. 5, «Grotte de Balme».

Suivi de la restitution via le lien ci-dessous :

<http://tds.tetraedre.com/visualisation/index.php>

Username: tracages@hydro-geo.ch

Password: flaine



Coralie et la Muraille de Chine, cliché Christophe T.

Un petit compte-rendu du plus vieux de la bande de d'jeuns du Césame

- 8 octobre 2016
- Cavité : Gouffre de la Poya
- Massif : Flaine
- Commune : Flaine
- Personnes Présentes : plein de spéléo du 07 (SCA) Abel et Christel, 69 (GS Dolo) Vincent L, Yves D et Thierry, 38 Sergio Caillault + 74 (SCMB) Johnny, Guiche, Raph, Martin et la bande d'jeuns-1 du CESAME : Lou, Mathilde, Bastien, Malo et Beb. Temps passé sous terre ou en activité : 10h.
- Type de la sortie : Scientifique et Dépollution.



Compte-rendu : C'est la faute du Dav !

Il organise une coloration dans trois gouffres majeurs sur le massif de Flaine : le gouffre de la Poya, le gouffre de la Muraille de Chine et le gouffre du Cristal. Alors quoi ? Des gouffres équipés, pour se frotter au calcaire savoyard à des profondeurs importantes sous des températures plutôt fraîches (5-6°)...pourquoi ne pas tenter l'expérience avec nos D'jeuns ! Coup de fil au Dav qui m'encourage dans l'entreprise. C'est parti!

Bon les D'jeun's ont des agendas de ministres mais ils arrivent à Vienne vers 20h15 le vendredi. On décolle à 20h30 en passant prendre des pizzas à grignoter sur l'autoroute pour arriver à 23h15 à l'appart que j'avais réservé à Flaine. Dav endormi nous attendait pour nous remettre les clés qu'il avait récupéré plus tôt. Aïe problème !! Beb en coupant le moteur s'aperçoit qu'en bon papa poule il a oublié ses propres affaires ! Pas de sous-combi, pas d'affaires chaudes à se mettre sur le dos (pour tout le monde) lors de la pause bouffe. Dav utilise le réseau opaque de la yaute, pour envoyer des SMS. Dodo rapidos car le lendemain on se lève tôt ! 6h15 sonne le réveil. Tout le monde est motivé et s'agite pour déjeuner, préparer ses petites affaires et la bouffe pour le repas souterrain. Dehors ça caille (en dessous de 0). Les Césamiens sont dans les premiers à la salle hors sac pour le rassemblement des 34 spéléos participant à la coloration, suivi d'un rappel des objectifs de l'opération :

- **Gouffre Cristal** : injection de la fluo, mesure de conductivité, et déséquipement total du gouffre. Quasi tous sont allés au siphon terminal à -614. Quatre tritons sont dans cette équipe : Odile, Olivier, Ludo et Laurent.
- **Gouffre de la Poya** : injection de colorant à -380 et mesure de conductivité, remontée de deux bivouacs, du matériel de plongée et déséquipement partiel de quelques obstacles de la cavité. Nous ferons partie de cette équipe constituée des Dolo, de S. Caillaut, des SCMB et des Ardéchois.
- **Gouffre de la Muraille de Chine** : injection et mesure de conductivité, installation d'un fluorimètre dans le collecteur supposé (vers -800) et des fluo-capteurs. Equipe rapide menée par le Dav en 10h ! Jean-Phi, Totophe et Coralie y font un tour jusque vers -150 pour une séance de photos dans le maousse puits qu'est le Sumo (P140m).

Je retrouve les copains des Tritons : Jean-Phi, Christophe, Laurent, Pan-Pan, Odile, Olivier. Le réseau de la yaute fonctionne à merveille puisque j'ai le choix parmi 3 sous-combi. Mathilde lâche une paire de chaussettes à son père !!! Après le briefing et les cafés, nous suivons Johnny le suisse du SCMB pour le gouffre de la Poya. Objectifs le S1 (-380m) pour injecter le colorant et enfin profiter de la remontée pour ressortir un max de merdier accumulé lors des explorations, des bivouacs ou des plongées précédentes. Des puits, des méandres (parfois étroits), une voute mouillante, de la

galerie qui cascade, des bouts de rivières... c'est varié. C'est zuper !! On débaroule pas trop tard au S1. Pause bouffe. On n'a pas chaud, on n'a pas froid, on est bien tintin !! Coloration (voir photo). Un petit tour dans la grande galerie pour y constater les traces de mise en charge à environ deux mètres au-dessus de nos têtes, hmm ambiance ! C'est l'heure de la remontée. Il faut s'étagé. Il est vrai qu'on était léger pour la descente. La remontée sera beaucoup plus chargée ! Avec nos copains dolo avec qui nous entamons la remontée on sort 10 kits à 8. Malo vexé d'avoir un tout petit peu retardé le groupe à la descente (panne de lampe), sort les muscles et remonte sur 150m de dénivelé deux kits bien volumineux. Vincent le D'jeun des Dolo remonte deux kits aussi. C'était pour le calmer. Ça a marché. Mais quelque part il n'était pas énervé... J'ai pas tout compris ce qui lui a pris. On s'extrait du gouffre il est 20h. Bien content !! On a vu de la couleur, la yaute en profondeur, malgré la fatigue les yeux étaient rieurs. La jeune garde du club a porté profond dans la yaute l'étendard du Césame. Youhou !! Quelques pâtes partagées avec Coralie abandonnée par le Dav soucieux de retrouver toutes ses équipes et puis dodo. Aïe !! Les crampes dans les cuisses!! J'ai mal... avec l'oubli de mon sac pas de dopage !! Retour sur Vienne le dimanche vers 13h après une halte dans le luxueux chalet des Tritons pour y récupérer la littérature des Causses, Baumas du CDS12, et celle des Pyrénées Aquatiques, THE Bull 18 !!

Compte-rendu de BeB.

Compte-rendu Coloration au gouffre Cristal (Haute-Savoie)

Le 8 Octobre 2016

TPST : 10 heures.

Participants Tritons : Odile, Laurent C, Ludo, Olivier.

Et Sandrine, Bruno, Charlot et copain de Sandrine, un ardéchois et un spéléo du CNEAS.

Objectifs :

L'objectif de cette sortie au Cristal est de réaliser l'injection de fluorescéine au niveau de l'arrivée du drain actif, vers -520 m (siphon terminal et fond à -614m), de faire quelques mesures de conductivité puis de déséquiper dans la foulée l'ensemble du gouffre.

L'approche se fait sans trop d'efforts, grâce au soutien logistique du CNEAS (Le centre national d'entraînement à l'alpinisme et au ski - Chamonix) (avec 2 Land Rover) qui nous soulagent d'une grande partie du dénivelé (400 m environ).

Au volant d'un des Land Rover, nous retrouvons Bruno, dont nous avons déjà apprécié la personnalité et l'aisance au marteau-piolet, dans la glacière du Parmelan, en juin 2015.

Une vingtaine de minutes suffiront ensuite pour rejoindre l'entrée du Cristal. Un grand grillage à l'entrée a vocation à protéger la faille des éventuelles chutes intempestives de skieurs (ou de protéger les skieurs d'une éventuelle chute dans le gouffre, comme on voudra !) nous sommes en effet sur les pistes de Flaine, un plancher et une porte sous les grillages complètent les aménagements de l'entrée cette fois pour bloquer la neige abondante en hiver à 2200 m d'altitude. Une inscription sur cette porte nous situe déjà la sortie : Magland : - 1727 m ; plus facile à dire qu'à atteindre diront certains.

Un premier puits de 22 m et nous enchaînons la descente dans ce gouffre globalement de belle dimension, ponctué de nombreux puits le plus souvent magnifiquement sculptés.

Sous la houlette de Charlot nous avons tout le loisir d'observer l'incidence de la lithologie et du pendage sur la morphologie de la cavité pour les trois principales formations géologiques recoupées :

- calcaires et marno-calcaires priaboniens (-35 Ma) pour les puits et galeries déclives du début,
- calcaires, alternance calcaires /marnes et bancs gréseux sénoniens pour les plus grands puits y faisant suite avec notamment le puits Viennetta (comme la pâtisserie) avec passage à franchir absolument sans compagnon en-

dessous car la pâte est un peu dure ! (notre pote Benj en avait fait les frais, il y a quelques années),

- calcaires massifs urgoniens pour la portion très verticale avec les magnifiques puits de l'Alhambra et du Gd Canyon,
- calcaires moins francs et faciès plus marneux vers le fond à l'approche d'un accident géologique et siphon terminal.

Nous arrivons finalement vers -600m sans souci particulier, appréciant l'équipement déjà réalisé les jours précédents.

Nous faisons une halte à Bora-Bora, jolie vasque (sans palmiers toutefois) destinée à accueillir la fluo.

Laissant nos kits, nous poursuivons à l'aval la partie la plus active du réseau, jusqu'au siphon à -600 m (reconnu jusqu'à -614 m avec déversoir dans conduit exondé mais trop exigü nous indique Charlot), atteint par une galerie décline, à dimension humaine (2x2m).

Nous revenons à la vasque et observons cérémonieusement le baptême à la fluo (était-elle bénite ?). Laurent, notre grand prêtre hydrogéologue agite un « encensoir », essayant de nous convaincre qu'il ne s'agit que de mesures de conductivité.

Et l'eau de prendre des couleurs psychédéliques, sous la cascade de Bora-Bora... Ne faut-il pas y voir une œuvre diabolique ?! Bel effet assuré en tous les cas même si la cascade ce jour-là est réduite à la portion congrue, pas vu non plus les vahinés pour le bain de la mi-journée.

Le pique-nique avalé, nous remontons quelques peu lestés de kits, vraiment pleins cette fois. A mi-chemin, au bivouac de -294m, Bruno nous accueille avec une boisson chaude et me déleste au passage de mon boulet.

Au bivouac, Sandrine nous fait une peur bleue, avec un cri de Castafiore à faire exploser une boule de cristal : rien de trop grave, juste une glissade de 2 m et une épaule mâchée qui n'auront pas raison de cette battante de compétition (récente spéléo, mais ancienne championne de France d'haltérophilie m'ont appris mes services de renseignements).

Pour la suite nous essayons d'équilibrer au mieux les charges, selon l'état des troupes. Nous sortons finalement à peu de distance les uns des autres et rejoignons les lands dans la nuit, guidés pour la dernière équipe par le gros phare installé par Stéphane à deux pas du 4X4.

Heureux de pouvoir se dire : Mission accomplie !

Compte-rendu d'Olivier V.

Avec la nécessaire contribution d'Odile.

Et les compléments de Laurent C.

Mercredi 12 octobre 2016 Prospection Combe de Fer - Vercors

Participant : Guy Lamure.

Balade dans la Combe de Fer pour repérer l'entrée du scialet de l'Attente. A l'aller en passant par les Charmeyennes, les Pissots et le sentier qui remonte la combe et rejoint la cabane et le scialet de la Combe de Fer. Au début j'essaie de retrouver l'entrée du trou d'après le descriptif d'accès puis continue au GPS. Après avoir cherché un bon moment dans le secteur, j'abandonne et fais une courte pause pique-nique. Je reprends ma balade en montant en direction de la crête des rochers de la Balme. Au passage je repère plusieurs beaux puits avec de vieux marquages illisibles. Je rejoins la crête vers 2000m d'altitude et monte jusqu'au point haut 2063 ; le vent est frais et les rares petits pins qui poussent à cette altitude sont encore recouverts d'une bonne épaisseur de givre. Je me déplace un peu et repère, légèrement en contrebas, un groupe de bouquetins en train de brouter. Retour par le sentier de la Combe de fer et la combe du Souillet.

Dimanche 16 octobre 2016 Grotte du Guiers-Vif et Pas de la Mort Saint-Pierre-d'Entremont - Savoie - Chartreuse

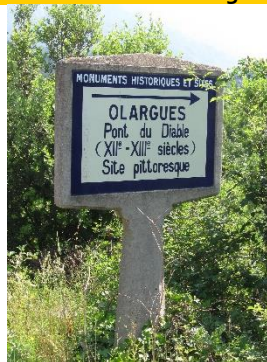
Participants : Tim et J.Ph. Grandcolas.

Départ de notre randonnée du cirque de Saint Mème vers 10h30. Montée à la grotte du Guiers Vif par le passage des contrebandiers. Circuit dans la grotte. Montée au Pas de la Mort, pause casse-croûte sur l'Alpette des Dames, au-dessus de l'ex camp des viennois, retour via le chemin de Tracarta – repérage de la grotte des Masques (Mort-Rû) (une belle flaque d'eau occupe le boyau d'entrée !). Retour sur le chemin principal – puis descente sur Saint-Mème d'En Haut, où nous sommes filmés à jouer la comédie devant un parterre de filles ! Il est seize heures passé. Fromages et vin à la coopérative d'Entremont-le-Vieux.

<http://www.camptocamp.org/routes/533146/fr/cirque-de-saint-meme-pas-de-la-mort#description>

<http://randos-photos.blogspot.fr/2014/01/cirque-de-saint-meme-par-le-pas-ruat-et.html>

Vendredi 14 au lundi 17 octobre 2016 Olargues - Hérault



Vendredi 14 octobre 2016 : grotte des Ecossaïses (2,5km, -80).

Participants : Ludo, Guy, Laurent S., Bertrand, Annick, Brigitte A. Jean Marie B., Claire (Gruissan Prospection Spéléo, Aude) et notre hôte Michel (S.C. Béziers).

Le soir, Cécile et Christophe nous rejoindront.

Départ la veille dans la journée pour Bertrand et Annick avec le fourgon bien encombré des caisses pour tout ce qui est hydratation et cartons pour le plus consistant. Ils nous tiendront informés de l'état des routes sur leur passage.

Puis à la sortie du travail le soir pour Lolo qui me prend avec mes affaires et mes deux glacières (eh oui 4 jours pour une dizaine...) dans sa nouvelle occasion modèle 4X4 qui se trouve du fait déjà bien chargée. On récupère Ludo et Guy à Corbas, un petit téttris pour tout faire rentrer. Et c'est parti malgré l'alerte rouge concernant les pluies sur l'Hérault...

Pas de route véritablement inondée mais que d'eau ! Des gerbes magnifiques s'élèvent sur les côtés sans parler du torrent sur la piste avant d'arriver au gîte de la Salle où Michel R. nous accueille avec un bon feu un peu avant 1h du matin.

Vendredi Jean Marie et Claire nous rejoignent pour le café pas très matinal... et nous voici partis pour les Ecossaïses. Il pleut un peu, mais de beaux torrents traversent encore la route, on imagine la veille !

Une marche d'approche d'environ 30mn et nous y voici. Michel a la clef magique, la porte s'ouvre.

Trou chaud... bien vite on y transpire, équipement bien différent de chez nous, peu de corde, échelle et de la ferraille pour remplacer. Quelques petits passages étroits, un ou deux petits ramping avec des voutes pleines de concrétions en alternance avec des zones plus spacieuses, voire de beaux volumes. Une progression dans l'ensemble plutôt horizontale dans plusieurs galeries avec quelques grimpettes ou descentes parfois bien humides. Pour arriver vers de belles concrétions multicolores dont certaines sont teintées de bleu assez soutenu, mais aussi du blanc pur, du rouge, de l'ocre, des gours, des draperies... Bref, il y en a pour tous les goûts. Mais atmosphère très humide, l'objectif de

l'appareil photo n'arrête pas de s'embuer. Casse-croûte sous terre. TPST ? 4h30 ?

Retour au gîte où l'apéro commence tôt.... La paëlla est prête quand Cécile vers 21h30 puis Christophe arrivent.

Samedi 15 octobre 2016

Matin : Les sources du Rautely

Participants :

Christophe, Cécile, Guy, Lolo, Bertrand, Annick, Brigitte, (Ludo reste au gîte pour ménager ses genoux).

Jean Marie, Claire, Michel, Lionel.

Grand ciel bleu, marche d'approche directement du gîte, arrivée aux sources, petite grimpe de 10m pour trouver la porte. Pas de matos, une descente dans un boyau pour arriver dans une salle où de la mousse de crue nous prouve que la veille ça devait être très tumultueux ici. On remonte un peu, quelques gours, une belle galerie horizontale ou presque... de l'eau qui monte bien au-dessus des bottes et c'est le retour pour aller manger au gîte. TPST ? 1h30 ?

L'après-midi : Le P.N.77 (2,8km -65)

Toujours les mêmes avec Ludo + un jeune couple du coin qui vient tester la spéléo.

Casse-croûte dehors au soleil, à nouveau petite balade du gîte pour rejoindre le PN 77. Cette fois pas de porte plutôt une trappe. Descente avec échelles, barreaux, galerie plutôt ovoïde au départ, des bouts de cordes en main courante ou avec des nœuds pour aider pour certaines remontées ou descentes. Une roche plus ocre que noire par rapport « aux Sources » du matin. Des salles ou des galeries avec des plafonds très concrétionnés qui obligent à progresser avec prudence. Petit tour jusqu'au siphon amont puis le siphon aval avec quelques poses photos plus ou moins humides. TPST ? 3h30 ?

Retour et sortie du trou avec toujours le ciel bleu... et l'apéro un peu moins tôt que la veille.



Grotte PN77, cliché Christophe T.

Dimanche 16 octobre 2016, grotte de l'Asperge

Participants : Cécile, Christophe, Guy, Lolo, Lolo, Bertrand, Annick, Brigitte.

Jean Marie et Claire. Michel retourne aux Ecossaïses avec un couple de jeunes.

C'est donc guidé par Christophe muni de la précieuse clef que nous arrivons jusqu'au trou. Toujours pas de grand puits... toujours atmosphère chaude, des passages plus ou moins larges et ... les merveilleuses concrétions bleues. On casse-croûte entouré des bijoux de dame Nature. La rivière où Christophe joue au photographe, un autre style mais très beau. Bertrand et Annick sont ressortis un peu avant. On prend le chemin du retour. Ludo et Christophe qui rentre chez lui sortent directement. J. Marie, Claire, Lolo, Guy et moi rejoignons une galerie (?) qui part sur la gauche en remontant. On s'embête un peu dans un passage vertical étroit

pour redescendre et s'apercevoir qu'un shunt a été fait et qu'on se trouve à 1m50 des kits !

Les limiers devant nous amènent dans une salle du bleu mais aussi du blanc, du jaune, du vert .On irait presque goûter pour voir si ça n'est pas de la menthe givrée. Il se fait tard. On rentre, TPST pour nous de 6h15.

Christophe, Jean Marie, Claire et Michel partent avant le repas du soir.



« Popeye » à la grotte de l'Asperge, cliché Christophe T.

Lundi 17 octobre 2016, grotte de Pousselières.

Participants : Cécile, Ludo, Guy, Lolo, Bertrand, Annick, Brigitte.

Dure journée qui débute... un an de plus, j'ai droit à une bise de tout le monde et on attaque le ménage et le pliage puisque c'est le dernier jour... Heureusement que le fourgon est toujours là pour récupérer les cartons et les quelques bouteilles qui ont survécu au weekend. Tout fini par rentrer et c'est parti pour Pousselières. Comme d'habitude on retrouve l'échelle à l'entrée pour descendre et débiter la progression dans la trémie. Un ultime passage un peu étroit et on aperçoit les premières concrétions. La salle du téléphone est plus que décorée... Un peu plus haut sur le côté droit une voute blanche de concrétions et au bout un mini lac, une petite île, de superbes reflets, on y fait une pause sans se concerter tant la sérénité des lieux nous imprègne (dommage qu'une goutte d'eau sur l'objectif perturbe le rendu du film...). Puis Lolo part en exploration, trouve un passage, mais pas de topo, est ce que ça fait une boucle ou pas ? Une longue route nous attend, on fait donc raisonnablement demi-tour pour sortir. Un an de plus et mon genou gauche coince sérieusement et douloureusement plusieurs fois... 4 jours de sous terre limite à ne pas dépasser !

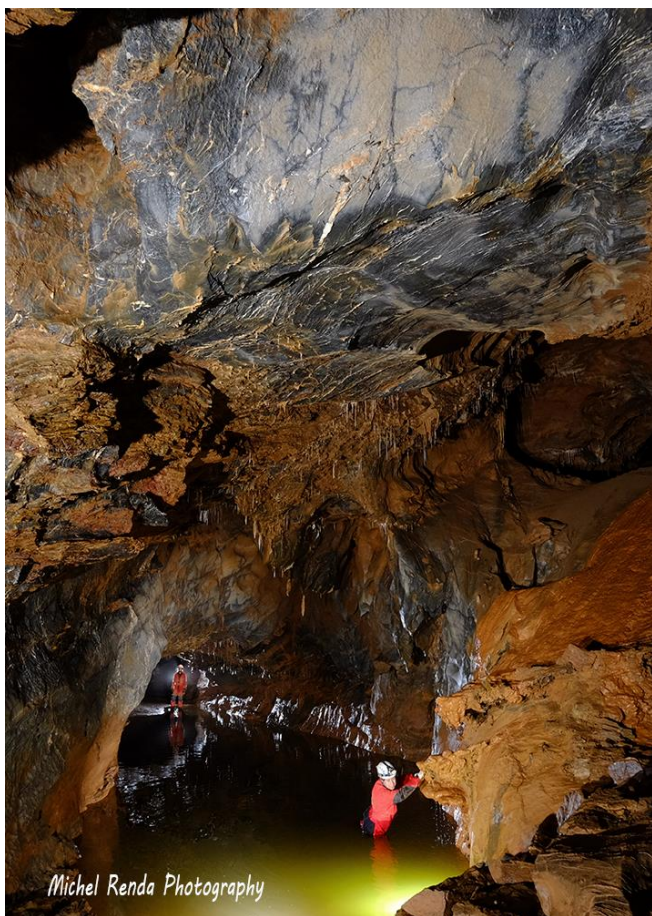


P.N.77

Repas 14h passées avec tout le confort du fourgon, table, eau pour se laver les mains...

Cécile passera rendre les clefs à Michel et filera sur Toulouse, Fourgon et 4x4 rentrent sur Lyon. TPST environ 3h.

Compte-rendu de Brigitte A.



P.N.77

Olargues après la mousson

Par Jean Marie Briffon.

Du 14 au 16 Octobre - Olargues Gite de Lasalle.

Jean Marie, Claire + Michel R. + des Tritons (une demi-douzaine) + Lionel C. + un couple de woofers...

TPST : 14 heures en 4 cavités.

Plus de 200 mm en quelques heures pendant la nuit. Sur les versants de la vallée du Jaur tous les ruisseaux gonflés par les pluies, cascaded à mi pente simulant autant de résurgences ! Michel Renda arrive peu avant nous au gîte du SCBAM (Spéléo Club de Béziers et des Avant-Monts), les Tritons arrivés la veille dorment encore.

Vendredi : nous attaquons le programme par la grotte des Ecossoises. Quelques barreaux métalliques et une enfilade de salles qui partent dans tous les sens, Sans aucune logique. Concrétions et creusements superbes.

Nous rentrons au gîte vers 17 heures, juste pour goûter. Du goûter on glisse vers l'apéro puis au jus de canne/citron vert... Un débat s'engage entre les alpins et les locaux sur la notion de "territoire de club" et "fermeture de cavité" mais se termine rapidement. Pas faute de débateurs mais plutôt de clarté dans l'élocution. Les voyelles disparaissent des discours proportionnellement au nombre de petits punchs. Heureusement la paella maison concoctée par Brigitte tamponne les effets des breuvages.

Samedi : Beau temps.

Nous filons voir la résurgence (Rautély) qui habituellement coule doucement. C'est une véritable rivière qui sort du massif ! Avec mousse de crue à plusieurs mètres de hauteur dans le conduit principal.

Retour au gîte. Lionel C. est là. Un couple de woofers de la ferme voisine nous rejoint (pour leur première sortie sous terre) et toute cette troupe se dirige vers le PN 77. Cavité complète : puits d'entrée, concrétions, belle rivière (amont du Rautély). Nous avons amené les néoprènes pour profiter de la sécheresse et accéder au réseau post siphon amont. Mais le niveau est monté de 12 mètres...

Dimanche : Visite de la grotte de l'Asperge. Absolument exceptionnel. Des concrétions bien sûr. Des bleues, vraiment bleues. Mais aussi des galeries s'entrecroisant sur plusieurs étages, transpercées de passages d'un niveau à l'autre. Une rivière (encore en crue), amont de celle du PN avec un siphon déchiqueté ! Grand moment de spéléo.

Très bon WE que ces 3^e rencontres Occitano-Rhodanienne. A renouveler pour une 4^e session en 2017 !

La visite de ces cavités remotive pour nos désobs. L'asperge, il a fallu qu'ils se le gagnent. Remotivé aussi pour les courants d'air qui remontent. Ils ne partent pas tous vers la surface, même si elle est proche. Il suffit de quelques dizaines de mètre d'épaisseur pour trouver plusieurs kilomètres de réseau.

<http://speleo-minervois.blogspot.fr/2016/10/olargues-apres-la-mousson.html>

Jeudi 20 octobre 2016

Prospection Combe de Fer - Vercors

Participants : Claude Schaan et Guy Lamure.

Suite à ma sortie de la semaine passée, retour à la Combe de Fer avec Claude pour tenter de retrouver le scialet de l'Attente. Avant d'arriver au refuge de la Combe de Fer, pointage GPS d'un trou protégé par une bâche et des planches à quelques mètres du sentier et du scialet de la Pierre Penchée un peu au-dessus. Vaine recherche cette fois encore du scialet de l'Attente... Pause pique-nique sur un bord de lapiaz et on reprend la prospection. Pointage du TC12 et de 2 autres beaux puits dans le même secteur. On remonte ensuite une petite combe et retrouvons le HSW33 et les Cinq Scialets un peu au-dessus et vers 1735m d'altitude, le TC25? et un gros effondrement de 10mx4. On se balade ensuite sur les belles dalles de lapiaz en pied de la tête de Chaudières ; on ne monte pas plus haut car les nuages et le brouillard givrant accrochent les pentes vers 1850m d'altitude.

Belle journée à crapahuter dans un secteur encore préservé (ça nous change de la Moucherolle et ses pistes de ski).

Compte-rendu de Guy L.

Vendredi 21 octobre 2016

Dent de Crolles - Chartreuse

Participants : Tim et J.Ph. Grandcolas.

Et le trio Marceau, Baptiste et Lukas.

Au départ nous devions faire le balcon oriental du Vercors pour une « chasse » aux bouquetins, annulé pour diverses raisons.

RDV 8h – à 10h passée nous attaquons depuis le col du Coq en direction du Pas de l'Oeille – vers 11h40 nous atteignons vaillamment le sommet de la Dent de Crolles (2062m), la végétation est bien givrée, les nuits commencent à être sérieusement fraîches ! Nous pique-niquons en descendant dans le synclinal. Equipés de nos lampes frontales, nous visitons le trou du Glaz, les garçons sont enchantés. Retour à la voiture vers 14h30. Le temps se couvre.

Samedi 22 et dimanche 23 octobre 2016

Dent de Crolles - Chartreuse

Rendez-vous au Refuge des Essarts le samedi 22 ; la sortie spéléo étant prévue le dimanche.

Deux équipes :

1. Amaury, Audrey, Delphine, Julien, Kevin, PYL pour la traversée Glaz-Annette.
2. Bérengère, Franck, Gros Nico, Kat, Bertrand et Annick du Clan des Tritons pour la traversée Glaz-Chevalier.

Quelques-uns du SCV arrivent le samedi en début d'après-midi pour une randonnée qui se finit en lecture de BD au soleil. Les derniers arriveront vers 20 h. Le repas est copieux : entrée, plat de diots avec crozets et dessert. Le dortoir accueille tout le monde sur des doubles rangées de lits. Il fait chaud.

Le lendemain personne ne traîne et nous arrivons pour 9 h au départ de l'ascension pour l'entrée dans la Dent de Crolles. 45 minutes de montée sous la pluie.

Equipe 2 : L'équipe de Glaz-Chevalier part en premier mais est talonnée par les collègues.

Bertrand nous guide et équipe tout le long de la traversée avec Gros Nico et Franck. Tout se passe bien. Rapide pause déjeuner pour ne pas avoir froid. De beaux puits à descendre ; une vire un peu acrobatique, un méandre long et bien étroit et à la fin la salle de Chevallier. Longue et large salle remplie d'énormes rochers : ça a été le passage le plus fatigant ! Au bout de la salle on remonte un pierrier avec ouverture vers le ciel et arrivée en haut très belle vue sur la vallée du Grésivaudan. Pour rejoindre le parking, on contourne la Dent de Crolles en plein vent (mais il y a des mains courantes sécurisantes). Un long pré que l'on descend sans suivre le chemin. Arrivés au parking, l'équipe est déjà là – depuis une bonne heure. TPST : 7h.

Le compte-rendu complété ci-dessous :

<http://speleo-villeurbanne.fr/dent-de-crolles-23-10-2016/>

Compte-rendu de Catherine Bouvard (SC Villeurbanne).

Lundi 24 octobre 2016

Grotte de Saint-Aupre, Isère et grotte Perret – Saint-Christophe-la-Grotte, Savoie - Chartreuse

Participants : Tim et J.Ph. Grandcolas.

Et le trio Marceau, Baptiste et Lukas.

RDV 9h. 1ère étape à Saint-Aupre,

(<https://fr.wikipedia.org/wiki/Saint-Aupre>), la météo est très douce. Accès à la grotte par chemin des Balmettes (bal n°191) et réservoir de captage. Accès : 10mn.

Visite d'une bonne heure de cette cavité, entrée par l'orifice inférieure, le lac ou siphon temporaire étant très bas, visite par une galerie basse ensablée jusqu'au siphon 1. Sortie par entrée supérieure puis retour vers sortie inférieure.

Vire ou ressaut à équiper, 4 broches, corde 20m.

Dans grande salle, parcours broché pour atelier, cette cavité est utilisée par les BE de la région.

Le développement de la grotte : **1290m** (Scialet 39, 2010).

Présence d'une trentaine de petits rhinolophes dans la galerie vers sortie supérieure.

On peut observer du remplissage morainique et des galets de granite, certains galets de granite sont même calcifiés dans des coulées.

« La grotte de Saint Aupre se situe en marge occidentale de la Chartreuse et plus exactement sur le chaînon jurassien du Ratz, qui constitue la partie la plus méridionale du Jura. La cavité se trouve dans la partie centrale du chaînon du Ratz. On peut délimiter cette partie centrale par les gorges de Chailles au nord, la dépression de St Laurent du Pont à l'est, les gorges du Crossey au sud et les collines du Bas Dauphiné à l'ouest. Le chaînon du Ratz ne fait donc pas géologiquement partie de la Chartreuse. Nous l'aborderons plus en détails dans la partie géologie. »

ETUDE DE CAVITE, Grotte de Saint Aupre, Saint Aupre, Isère, Massif de la Chartreuse, Laura BONNEFOIS, Session 2013, Brevet d'Etat de Spéléologie, CREPS de Vallon Pont d'Arc, 65 pages.

[http://www.syndicat-speleo-](http://www.syndicat-speleo-canyon.org/docs/Memoires%20BE/memoire_laura_bonnefois/memoire_bees_1_laura_bonnefois_st_aupre_2013.pdf)

[canyon.org/docs/Memoires%20BE/memoire_laura_bonnefois/memoire_bees_1_laura_bonnefois_st_aupre_2013.pdf](http://www.syndicat-speleo-canyon.org/docs/Memoires%20BE/memoire_laura_bonnefois/memoire_bees_1_laura_bonnefois_st_aupre_2013.pdf)

La montagne de Ratz

http://www.geol-alp.com/avant_pays/lieux_bas_dauph/ratz.html

HYDROGEOLOGIE

« Les calcaires karstifiés constituent un aquifère relativement important. Ils présentent d'anciens réseaux karstiques noyés et barrés par les sédiments miocènes. Dans sa partie méridionale, le chaînon du Ratz renferme un karst binaire recouvert de formations fluvio-glaciaires d'extension limitée et de 15 à 20 mètres d'épaisseur. Les exutoires du système sont les sources de Pierre Chave et de Saint Aupre captées et utilisées en tant que captage AEP : - Source de Pierre Chave (07488X0015/236A Saint Aupre) située dans l'anticlinal urgonien du Rocharay, elle a un débit moyen de 180 l/s. Cette résurgence draine le karst du sud du plateau du Rocharay. Cette dernière sort à la faveur d'une faille orientée SW-NE et alimente la Morge ; - Source de Saint Aupre (07488X0028/SCE Saint Aupre) située dans les calcaires urgoniens possède un débit moyen de 100 l/s. Le trop-plein associé à cette source correspond à la Grotte de Saint Aupre (07488X0060/SCE Saint Aupre). »

<http://www.rhone-mediterranee.eaufrance.fr/docs/eaux-souterraines/SyntheseHydro2014/Fiches/E4E.pdf>

- BAUDOIN F., 1984 – Hydrogéologie de l'avant pays de Chartreuse (Isère). Thèse, Grenoble, 264 p.

- LISMONDE B. & DROUIN P., 1985 - Chartreuse souterraine, 389 p.

- Sylvain Coutterand. Etude géomorphologique des flux glaciaires dans les Alpes nord-occidentales au Pléistocène récent. Du maximum de la dernière glaciation aux premières étapes de la déglaciation. Géographie. Université de Savoie, 2010. 472 p.

Mots-clés : chaînon du Ratz, grotte de Saint-Aupre.

Visite de la **grotte Perret ou Fontaine Noire (dévelop. 3822m, données J. Nant oct. 2016) - Saint-Christophe-la-Grotte (Savoie).**

Nous effectuons une visite rapide et aquatique de cette très esthétique cavité des gorges du Guiers Vif.

Pour la « facette culturelle », découverte du défilé des Echelles, au passage, visite de la Grotte de la Glacière (gîte de chiroptères), les garçons étant filiformes, le passage au travers des tubes verticaux fermant l'accès, ne leur pose pas de problème !

Durant l'Antiquité, une voie romaine passa par le col du Chat, principal itinéraire pour franchir le chaînon Épine-Chat, avant d'être déplacée au niveau du col Saint-Michel, entre Aiguebelette et Cognin, pourtant plus élevé que le col du Chat de presque 300 mètres. Cette route évolue pour être remplacée par la « route royale » ou « voie sarde ». L'ascension vers le passage étroit naturel dans la montagne de l'Épine - défilé de la Grotte - est difficile et se faisait à l'aide d'échelles - gradins taillés dans la roche - qui donneront son nom à la commune voisine, que l'on appelle le passage du « Scabilio » ou « Grand Escallier »⁹. En 1667, le duc de Savoie Charles-Emmanuel II décide que la route du col, notamment ce difficile passage, doit être améliorée. Des travaux de nivellement ainsi qu'une rampe carrossable sont réalisés jusqu'en 1672. Une stèle est envisagée afin de commémorer la gloire du grand-duc par le maître auditeur à la Chambre des comptes de Savoie, René-Philibert Balland. La route prendra plus tard le nom de « grand chemin royal ».

[https://fr.wikipedia.org/wiki/Saint-Christophe_\(Savoie\)](https://fr.wikipedia.org/wiki/Saint-Christophe_(Savoie))

<http://www.grottes-saint-christophe.com/site-grottes-de-saint-christophe>

https://fr.wikipedia.org/wiki/Grottes_des_échelles



Blason des Echelles.

Jeudi 27 octobre 2016

Bas-Bugey - Ain

Participants : J.Ph. Grandcolas et Sébastien Collet (S.C. Louhans - 71).

Mon équipe d'ados m'a fait faux bond ! Nous devons faire Sangles, Falconette, Pissoir. Seb de retour de Belley, me retrouve sur le sentier des Sangles vers 11h30, à La Burbanche – ce sera une journée repérage pour lui : Sangles, Drugan, Falconette inférieure et artificielle (il n'y a plus de porte !), Conche, Rochance, Creux Mutin + 2 petites cavités près d'Ordonnaz.

Jeudi 27 octobre 2016

Scialet des Loupes - Corrençon-en-Vercors - Isère

Spéléo Groupe de La Tronche, Isère : Alain Figuié, Christian Hubert, Frédéric Pétrot

Clan des Tritons : Guy Lamure.

Départ matinal de Sassenage pour monter sur le Vercors dans le brouillard. La montée à 4 fait un peu peiner notre pauvre Penda, qui nous mène néanmoins vaillamment au trou. Je passe devant pour aller forer pendant que Guy et Christian remontent la caillasse dans le méandre et qu'Alain continue de stocker les blocs dans la salle. Je perce trois trous, et comme le trou aspire, nous tirons directement dans le méandre. Les gaz sont très rapidement évacués. L'évacuation des blocs est compliquée car le méandre plonge et la largeur n'est pas encore suffisante pour passer les épaules. Je reperce donc dans la foulée trois trous, avec le bon espoir d'atteindre l'élargissement qui se profile dans la foulée. Alain et Christian ressortent manger, pendant que Guy prépare le nécessaire pour élargir qu'il me fait passer. Le soleil semble s'être levé car le courant d'air s'est inversé et souffle à présent. Il faut donc ressortir pour tirer, et nous en profiterons donc pour manger tous ensemble au soleil. Christian est fébrile, et repart dans tarder pour voir la suite. Le tir a tout bouché, et malgré ses efforts, il reste un gros bloc qu'il n'arrive pas à évacuer, car il faudrait y aller la tête la première alors que le méandre plonge. Comme je suis derrière Christian dans le méandre, je me propose de tenter l'extraction. Nous échangeons nos places non sans difficulté vu la largeur du méandre, et je m'enquille donc la tête la première dans l'impasse plongeante. Le bloc est un peu coincé mais pas suffisamment gros pour ne pas pouvoir être déplacé, coup de chance. Après quelques efforts, je le fait basculer et je recule péniblement, avec l'aide de Christian qui me tire par les bottes. Une fois le bloc évacué, quelques bons coups de bottes font tomber les cailloux restants dans le fond du méandre qui semble s'élargir. Le passage semble pénétrable, et je m'y introduis les pieds devant. Ça coince un peu, mais la gravité aidant, le passage est franchi. C'est large, plus d'un mètre et profond de plusieurs mètres. Après quelques pas, le fond du méandre se transforme en puits de 4 à 5 m, c'est la joie ! J'informe Christian, qui commence à forer deux trous pour rendre l'accès plus aisé. Afin de tenter de désescalader le puits, je tente de passer en hauteur dans le méandre, en opposition au-dessus des 5 m, mais un bloc de 50 cm³ qui tient sur une fine arête se trouve sur mon chemin. Je ne me vois pas prendre appui dessus, c'est clair ! Il faut absolument le faire tomber avant de passer. Quelques bons coups de massettes viennent à bout du support de l'arrête, et le bloc se retrouve en bas. Après un petit pas un peu chaud, je prends pied dans un ressaut creusé par une arrivée d'eau qui se descend facilement. Le puits fait 5 m sur 3, et se recreuse en son fond d'une marmite d'1 m 50 de diamètre dans laquelle se trouvent de très gros blocs. Cette marmite est alimentée par plusieurs petites arrivées, et en son fond me semble partir la suite du méandre. Ça me met un petit coup au moral, et je remonte afin d'informer les collègues. Je joue de la massette dans le passage forcé à la descente pour me faciliter la remontée, pendant que Christian fini de forer (et met aussi quelques bons coups de marteau sur des becquets plus facilement accessibles de son côté). Je bourre les trous, car Christian a dû percer à bout de bras, et ne peut se plier (ouarf !) à l'exercice. Nous ressortons pour le tir, car d'une part ça souffle toujours, et d'autre part nous voulons motiver Alain pour qu'il fasse son bout de première aussi ! Nous redescendons tous en

bas du puits après avoir sécurisé grâce à un vieux rataillon, une lunule et un amarrage naturel approximatif. Nous grattons dans le fond, mais les blocs sont instables. Alain donne quelques violents coups de massette pour élargir un passage dans lequel je pourrais m'introduire, mais constate que l'amoncellement de blocs vacille. Il me déconseille fortement de tenter de passer, et au moment où je m'apprête tout de même à le faire, un gros bloc glisse doucement, ... Plus de peur que de mal, je me contente de passer la tête et de crier pour voir si cela résonne, et ma foi, c'est le cas. Le départ est malcommode et il va falloir sécuriser, mais le moral remonte. En attendant, Guy a fureté un peu partout et a repéré un petit pont rocheux, ce qui semble être la suite du méandre du bas. Il voit sur 7 ou 8 mètres. Il faudra désobstruer, mais ce n'est pas une fin de non-recevoir, ouf ! Nous remontons avec des plans dans la tête, c'est bon signe. Comme il est relativement tôt, nous en profitons pour jouer les bûcherons et installer à 4 ce qui sera la faîtière de future cabane, car il faut protéger l'entrée avant les premières neiges. Descente sur Grenoble avec arrêt à Lans pour fêter ça devant un canon et un petit gâteau. TPST 4 heures.

Compte-rendu de Frédéric Pétrot (Spéléo Groupe de La Tronche, Isère.

Ce nouveau scialet est situé entre le Moussu et le Kiravi - profondeur de -20 environ.

Samedi 29 octobre 2016

Grande Sure - Chartreuse

Participant : J.Ph. Grandcolas.

Démarrage à 11h. Rando faite le 28 octobre 2009.

Le départ se fait au lieu-dit Le Fournel (780m), à environ 5.7 km du cimetière de Saint-Laurent, sur la route forestière de Fontmartin.

<http://www.photos-dauphine.com/chartreuse/chartreuse-iseroise/la-sure-par-le-cul-de-lampe/20100426>

11h30 plus tard je suis au Cul de Lampe (1400m), 1h de plus pour atteindre le col de la Sure (1675m) – entretemps on croise quelques beaux porches en pied de falaise et toute une zone de belles pertes - 45mn pour atteindre le sommet à 1920m (sur le bord du sentier à 1860m s'ouvre le gouffre de la Sure, protégé par un filet métallique depuis la chute mortelle d'un randonneur en août 1982 dans le puits d'entrée de 24m, dénivelé total de -212, biblio : Chartreuse Souterraine 1985). Au total 3 bonnes heures pour 1140m de dénivelé. Au sommet, les conditions météo font que la vue est sublime : de la Grand Moucherolle, en passant par le Mont Aiguille, l'Obiou, plateau de Bure, chaînes de Belledonne et de Haute-Maurienne, Mont-Blanc, tous les sommets environnants de Chartreuse, à l'opposé Mont Mézenc, Pilat, etc. Grenoble comme la région lyonnaise sont sous une mer de nuage.

Retour en 2h par le même chemin.

La Grande Sure : le chaînon occidental de la chartreuse

méridionale <http://www.geol->

[alp.com/chartreuse/6_sommets_ch/grande_sure.html](http://www.geol-alp.com/chartreuse/6_sommets_ch/grande_sure.html)

https://fr.wikipedia.org/wiki/Grande_Sure

Samedi 29 octobre 2016

Grotte de Vaux Saint Sulpice - Cormaranche-en-Bugey - Ain

Participants : Laurent S., Joce, Bertrand, Annick, Brigitte A.

Initiés : Momo, Jonathan, Anthony.

Sortie initiation.

Café chez Lolo et Joce, quelques minutes de voiture, le temps d'équiper tout le monde, entrée dans le trou vers 11h. Pas d'appréhension pour rentrer dans le trou. La sortie se passe dans la bonne humeur (sans photo l'appareil s'étant mis en grève). Tous les obstacles sont franchis sans difficulté pour la descente. Pause casse-croûte au bord de l'eau.

Le premier puits a posé à certains des problèmes de coordination, rapidement le truc a été trouvé. La sortie du 3^{ème} puits pas évidente a été réalisée plus ou moins rapidement. Sortie 16h25.

Tout le monde semble ravi ce soir. Anthony allergique à la poussière avoue avoir été un peu gêné sans plus. Momo souhaite revenir avec son épouse.

Compte-rendu de Brigitte A.

Samedi 29 Octobre
Journée Rencontres - Formation sur BASEKARST
Giron - Ain

Participants :

- les concepteurs de la base (J.P. Villegas et E. Georges)
- de nombreux clubs du CDS 01 et même du Jura
- pour le CDS69 : S.C.Villeurbanne, GUS, Tritons (Guy Lamure, Claude Schaan)

Etant partie prenante à l'inventaire du Bugey, nous étions donc très intéressés par cette journée organisée par le CDS 01 et animée par Claude Alliod.

Rendez-vous à 7H45 au terminal Vénissieux de la ligne D du métro puis direction Giron. Arrivée à 9H05, accueil avec un café chaud et une tranche de cake puis déroulement du programme prévu :

- 9h30 : Point sur l'avancement des travaux.
- 10h00 : Présentation de BaseKarst.
- 12h00 : Pause casse-croûte en terrasse sous un beau ciel bleu et un soleil éclatant.
- 13h30 : Historique des inventaires par Bernard CHIROL.
- 14h00 : Formation sur l'outil et échanges.
- 16h30 : Conclusion.

Bilan de la journée :

- outil pratique et convivial.
- dès à présent, dans le cadre de l'inventaire du Bugey, les données pourront être saisies directement sur cette base.

Au retour, nous ferons une halte à la fromagerie locale puis retour vers les grisailles que nous retrouverons en route.

Compte-rendu de Claude Schaan.

Personnellement, je m'étais au préalable excusé pour ma non-présence, et ensuite malgré ma disponibilité, j'ai quelque peu zappé l'invitation ! (JPG).

Dimanche 30 octobre 2016
Massif de l'Épine - Savoie

Participant : J.Ph. Grandcolas.

Halte à Avressieux au château de Montfleury (Savoie)

[https://fr.wikipedia.org/wiki/Château_de_Montfleury_\(Savoie\)](https://fr.wikipedia.org/wiki/Château_de_Montfleury_(Savoie))

<http://www.chateau-montfleury.fr/nf/>



Et à la Fruitière d'Ayn Dullin !

Randonnée « historique » aux cols du Crucifix et Saint-Michel (faite en mars 2008), passages historiques de la période romaine au 18^e siècle, départ au parking Les Allemands (560m), Charroue (640m) bifurcation entre voie romaine et voie sarde, Rocher du Corbeau, à la cote 770m, connexion des 2 voies. Col du Crucifix à 915m, la voie sarde superbement empierrée bascule sur Chambéry. Poursuite sur la voie romaine via la Calavenche (870m) et la grotte François 1^{er} jusqu'au col Saint Michel (903m), cette voie bascule aussi sur Chambéry via Vimines. Retour par le sentier de Beauregard. Carte top25 n°3333OT Chartreuse Nord.

Dans la montagne de l'Épine : une randonnée chargée d'histoire.

http://grehcognin.fr/images/deux_mille/randonne.pdf

Les voies de l'Épine - Aiguebelette-le-lac.

<http://static.sitra-tourisme.com/filestore/objets-touristiques/documents/231/130/33511.pdf>

Promenades sur le massif de l'Épine.

<http://www.vimines.com/images/commune/sentiers.pdf>

Bertrand François. Les stations routières dans la cité de Vienne : l'exemple d'Etanna et de Labisco. In: *Revue archéologique de Narbonnaise*, tome 38-39, 2005. pp. 27-36.

DOI : 10.3406/ran.2005.1147

www.persee.fr/doc/ran_0557-7705_2005_num_38_1_1147

La voie impériale romaine du col Saint-Michel (Tronçon Labiscone-Lemencum de Vienna-Mediolanum) Par Bernard Kaminski

http://grehcognin.fr/images/deux_mille/romains/voie-romaine-imperiale.pdf



Groupe de Recherches et d'Études
Historiques de Cognin

<http://grehcognin.fr/>

Puis direction Nances (Savoie), montée à la **grotte de la Conche** (-/+140m ; 1530m), présence d'un petit rhinolophe. Poursuite du sentier jusqu'à Les Balmes (650m), sentier « Les balcons du lac ». Les câbles en place sont bien rassurants surtout à la descente ! Une grotte pointée sur la carte IGN est à revoir (carte top25 n°3332OT Chambéry).

Inondation à la Conche le 29 juillet 2014 à Nances, la Conche a coulé après plusieurs jours de pluie.

<https://www.youtube.com/watch?v=ujWTy7NGRlo>

Biblio :

Spéléologie Dossiers n°3- décembre 1971.

http://archivescds69.cdspeleo69.fr/Speleo_Dossiers/SD3.pdf

Grottes de Savoie n°6, Massif de l'Épine, mars 1976, SC Savoie.

Chartreuse Souterraine, 1985, CDS 38.

Atlas des Grottes de Savoie, 1998, CDS 73.

Scialet 32, 2003, CDS 38.

Mardi 1^{er} novembre 2016
Balcons Orientaux - Massif du Vercors

Participant : J.Ph. Grandcolas.

Le réveil sonne, c'est pourtant un jour férié ! Brigitte a décidé d'aller bosser à son école ! Le temps est superbe, 9h40 je démarre de Saint-Andéol (1050m), l'itinéraire suivra les étapes suivantes : L'Eterpa (1240m), Champ du Playnet (1550m), Tissonier (1510m), Bois Ras (1540m), Mulet du Curé (1638m), certainement le curé L. Foron mentionné sur une plaque plus haut sous une croix métallique, point d'accès au scialet des Sarrasins que je devine vues les sangles en place + une plaquette FJS, « faut pas tomber ! », avec une corde ca sécurise le passage. Pause déjeuner au Pas de la Balme (1839m) à 13h30. Une 1/2h plus tard je repars en direction de la Tête des Chaudières (2029m) que je shunte pour partir plein sud le long de la crête des Rochers de la Balme qui oscille entre 2063 et 1890m. C'est dans la dernière grimpe avant de redescendre sur le Pas Ernadant (1833m), que je rencontre une harde d'étagues (femelle du bouquetin) et de jeunes de l'année (une cinquantaine d'individus), certainement les mêmes que Guy a croisé la veille ! Descente par ce pas que je déconseille, chute de pierres, exposé à souhait, suivre les flèches et points bleus. Jonction par les pierriers avec le sentier de l'aller, variante de retour par les Tours du Playnet (1550m), Casse Longue (1290m), Ruisseau Rafin (1135m). Il est 17h40, la nuit est tombante.

Cartographie : carte IGN 1/25000 n°3236OT Villard-de-Lans.

Photo panoramique :

<http://chezviervier.blogspot.fr/2015/09/crete-des-rochers-de-la-balme.html>

Rochers de la Balme :

http://www.geol-alp.com/h_vercors/lieux_vercors/balme.html



Samedi 5 novembre 2016

Trou Qui Souffle - Massif du Vercors - Méaudre - Isère

Participants Tritons : Charles Buttin, Cécile Pacaut.

Participants autres: 10 personnes (SGCAF, ASV, GUCEM).

TPST : 6hoo.

La météo contrariant le plan du WE d'aller équiper – faire des photos – déséquiper le secteur du Grand Toboggan par les Saints de Glaces, les 2 équipes prévues sur le WE pour l'opération se rapatrient côté Trou Qui Souffle.

Nous faisons donc un aller-retour salon de thé jusqu'au siphon du Cyclope au-delà de l'habituel circuit qui fait prendre la galerie de la condensation pour réaliser la traversée.

Balade fossile au-delà de -180. Le siphon du Cyclope clôture une belle conduite forcée fortement déclive.

Compte-rendu de Cécile P.

Vendredi 11 novembre 2016

Malain - Côte d'Or

Participant : J.Ph. Grandcolas.

Vaine recherche de la mine de gypse. Je pense que je ne suis pas passé loin ! A confirmer.

Vendredi 11 au dimanche 13 novembre 2016

Réunion annuelle COMED-FFS

Comed à Hauteville Lompnes au gîte de la Praille – Ain.

En résumé, réunion toujours dans une bonne ambiance conviviale. Pour débiter les hostilités le certificat médical... nous y avons passé le vendredi après-midi. A priori plus d'espoir malgré les démarches auprès des ministères (un travail a été fait pour prouver qu'il y avait très peu d'accident en spéléo) pour faire que la spéléo ne soit pas considérée comme un milieu spécifique et nécessitant donc un certificat médical annuel...

Pour ceux qui ont peur de ne pas obtenir le certificat, il est bien rappelé dans le document d'information qu'il n'y a aucune contre-indication formelle à la pratique de la spéléologie. Le rôle du médecin est de vous informer de vos « points faibles » A vous de faire les sorties adaptées à vos capacités. Si toutefois votre médecin refuse de vous le signer vous pouvez aller voir un médecin du sport. L'auto-questionnaire est à remplir pour informer le médecin, laissé au médecin qui le met dans son dossier, mais en aucun cas ne doit être retourné au club.

Ce document est à disposition sur le site de la Comed : http://comed.ffspeleo.fr/docs_comed/certificats/certificat_medical_2017.pdf

Dans les travaux, un dossier sur la microbiologie (un pavé de 350 pages) et la cardio fréquencesmétrie qui avance, une bonne

centaine de relevés faits qu'il faut analyser (une réunion en petit comité se fera fin mars 2017). Mais déjà se dégage une certitude... la spéléo n'est pas de tout repos pour notre petit cœur !

Pour le reste de nombreux thèmes abordés,

Une enquête va être mise à dispo sur le site pour les porteurs de prothèses/ activité spéléo,

Constitution de plaquettes synthétiques de prévention et d'information sous forme de triptyques / vaccination / risques déshydratation / risques hypoglycémie/ risque épuisement, etc...

Reste à faire la mise en page.

Le problème des accidents en sauts canyon.

Les problèmes de parasites (même en Corse la bilharziose...)

<http://sante.lefigaro.fr/actualite/2016/05/17/24974-comment-bilharziose-maladie-tropicale-sest-invitee-corse>)

Problème des gaz CO₂ et CO.



Bref, ce WE de 3 jours n'a pas permis de trouver le temps d'aller sous terre, juste une petite bouffée d'O₂ vers la cascade de Charabotte samedi en digestif (Vendredi beau débit !).

Compte-rendu de Brigitte A.

Lundi 14 et mardi 15 novembre 2016

Visite d'anciennes mines (barytine et plomb) - Puy de Dôme

Participants : Bernard et Guy Lamure.

Mon frère a repéré une entrée de mine sur une commune voisine de sa résidence secondaire, mais il n'a pas voulu y entrer seul et on va donc y jeter un œil ensemble ce lundi en fin d'après-midi. L'entrée un peu éboulée s'ouvre dans le fond d'un petit vallon et après quelques mètres à 4 pattes, on peut se remettre debout; il y a deux niveaux de galeries, celui où l'on est et un niveau inférieur en partie envahi par l'eau. Après une remontée éboulée de quelques mètres, on débouche au pied d'un petit puits qui redonne à l'extérieur ; les 2 niveaux se rejoignent sur quelques mètres mais une petite oppo permet de rester dans la partie sèche. Une trentaine de mètres plus loin un autre puits remontant rejoint l'extérieur et finalement les 2 niveaux se rejoignent définitivement. On s'arrête 10 m plus loin non sans avoir fait le plein des bottes; la galerie continue dans 50cm d'eau et de boue et s'abaisse notablement (à poursuivre en étant un peu mieux équipés). On ressort et par l'extérieur on retrouve une des entrées supérieures. Sur le chemin de retour on trouve une autre entrée de mine mais presque totalement noyée.

Le lendemain à 17h30, juste après le repas (et une belle rando de 21km) on va voir 2 petites mines à 500m de là ; la première une belle galerie de 43m de long et l'autre d'une dizaine de mètres seulement et qui se termine sur un puits noyé. Il ne reste plus qu'à revenir faire les topos.

Compte-rendu de Guy L.

Inventaire départemental des cavités souterraines hors mines du Puy-de-Dôme

<http://infoterre.brgm.fr/rapports/RP-55860-FR.pdf>

Mercredi 16 novembre 2016

Scialet de Malaterre - Villard-de-Lans - Massif du Vercors - Isère

FJ Seyssins & Tritons : Charles Buttin

FJ Seyssins : Enzo Buttin

SGCAF & Tritons : Cécile Pacaut

Dépollution, TPST : 5h.

Le petit Charles étant libre le mercredi après-midi, on décide de maintenir notre sortie malgré qu'Adrien y aille le lendemain.

On a notre mission : faire des images à la go pro entre le bas des puits et les grandes galeries, ramener toutes les merdes à minima en haut du dernier puits, déséquiper ce qu'on peut déséquiper.

On gare la voiture à l'auberge car elle refuse de monter au-delà (il faut déjà être équipé pour y accéder, c'est l'hiver !!!). Je décide de monter tout droit à travers bois pour raccourcir. Mauvaise idée : je ne pensais pas que la zone était aussi lapié, et en plus sous la neige, grumpf. On arrive en tout cas direct sur le trou, les pieds mouillés.

Charles découvre le cadre du trou et de son puits d'entrée, qui vaut son pesant de cacahuètes entre l'enjambement de la passerelle et le puits lui-même. Les parois sont tapissées de neige, elle commence à débouler dans le trou, ça sera bientôt craignos.

En bas les nyphargus nous saluent.

Charles se coince dans le puits suivant à cause de son descendeur qui se tanque dans une anfractuosité. La suite de déroule sans problème. En bas du dernier puits, l'arrivée d'eau est bien active et derrière les 2 étroitures, le lac monte gentiment. Le cheminement est super aisé à trouver grâce au balisage efficace mis en place. Les rampings et chatières sont particulièrement humides, pour ne pas dire actifs (je ressortirai totalement trempée, Charles étant descendu en Texair sera plus au sec que moi). On se fait plaisir juste avant les grandes galeries à se prendre pour des suppos et faire de belles glissades à plat ventre sur la glaise de la dernière portion. La Go Pro témoignera.

Aller-retour au fond plein phare pour profiter des paysages qu'on ne s'attend pas à trouver là. Le best of reste quand même le superbissime chenal de voute. Petite visite à l'amont pour admirer la grande cascade blanche. Au retour, on filme ce qu'on n'a pas filmé à l'aller. Déséquipement du dernier puits.

Remontée des 2 kits et autres merdes en bas du puits de l'étroiture. Restent 2 kits ultra lourds en bas de la vire (à dédoubler pour leur faire passer l'étroiture). On sort la luge et des cordes jusqu'en bas du grand puits.

Sortie by night et retour par le chemin, c'est mieux ! Bref, mission accomplie. Ne reste plus qu'à l'équipe du lendemain à être en forme pour remonter tout le bordel technique balancier. On leur souhaite bien du courage.

Compte-rendu de Cécile P.

Samedi 19 novembre 2016

Spélimages - Avignon-Montfavet - Vaucluse

Participants Tritons : Martine et Gérard Kalliatakis, Annick et Bertrand Houdeau.

Dimanche 20 novembre 2016

Gouffre de la Borne Blanche - Saint Pierre de Chartreuse - Isère

Marqué T16-2.

Participants : Brigitte Aloth, Guy Lamure et Jean Philippe Grandcolas.

A 9h l'équipe est au complet, 1 heure plus tard sommes au parking du Pont des Allemands. Le temps est doux, il y a du vent. Vers 11h, sommes au trou, Guy équipe, puis avec le petit perfo, j'équipe le ressaut terminal, un goujon et un amarrage foré, à peine terminé petite fumée blanche et odeur significative de brûlé et s'en est terminé du perfo ! La suite du chantier semble plus que compromis, toutefois 2 trous avaient été percés lors de la sortie précédente, un 1^{er} pétard suivi d'une séance burin-massette et un 2^e épisode identique nous font faire un bond de quelques centimètres, il est vrai que malgré toute notre énergie, nous manquons d'arguments ! A 15h nous sortons et déséquipons, pause casse-croûte. Retour au parking puis nettoyage de matos vers le Pont St Bruno. TPST : 3h45.

Fiche d'équipement : corde de 30m + arbre + 1 spit vers -3 + 1 goujon et AF vers -12.

Compte-rendu de J.P.G.

Nota : à revoir à proximité le gouffre de l'Essart Morin (à vérifier, Scialet 21, 1992, p.105).

Chartroussette ouest : Habert des Rochers

<http://www.geol->

[alp.com/chartreuse/6_sites_ch/chartroussette_ouest.html](http://www.geol-alp.com/chartreuse/6_sites_ch/chartroussette_ouest.html)

Dimanche 20 novembre 2016

Rochers de Fangasset par le Pas du Curé, le Défilé du Coulou et le Pas de la Corne - Engins - Isère - Vercors

Participants Tritons : Charles Buttin, Cécile Pacaut

TPAM : 2h30.

Dénivelé : +450m/-450m.

Nous profitons d'une accalmie de la météo pour aller à la découverte des sous bois et des falaises face à Engins. Itinéraire varié et surprenant qui vaut son pesant de cacahuètes. Voir topo et photos : <http://www.altituderando.com/Rochers-de-Fangasset-par-le-Pas-du>

On commence à monter depuis le barrage d'Engins vers le Pas du Curé, sur les traces du curé de Saint-Nizier, qui autrefois descendait à pied célébrer la messe au village d'Engins. C'est vite plus sportif que la normal car les bucherons s'en sont donnés à cœur joie et on se retrouve dans un véritable parcours du combattant. Le jeu en vaut la chandelle. Le Pas du Curé part du bas d'un paléo méandre et permet d'accéder à une vire sur le haut de ce méandre. Ensuite on enquille avec le défilé du Coulou. Là aussi, on est dans du paléo méandre. C'est super, on fait de la spéléo à l'air libre. On gagne ensuite les falaises du Fangasset. Super chouette, le chemin en vire longe les belles falaises en offrant des points de vue inédits sur Engins et Sornin. On merdoie dans l'itinéraire en sortant trop tôt faute de trouver une sente, et du coup on loupe l'arche d'Engins dont on ignorait l'existence... alors que depuis la route une fois qu'on sait où elle est, on ne voit qu'elle !!!!! Retour par le Pas de la Corne, probablement un autre pas chargé de l'histoire des hommes d'antan.

Nous avons donc une revanche à prendre sur les Rochers du Fangasset et surtout sur l'arche d'Engins !

Compte-rendu de Cécile P.

Mercredi 23 novembre 2016

Randonnée – Sources du Cernon - Chapareillan - Isère

Participants Tritons : Charles Buttin, Cécile Pacaut

Participante SGCAF : Ariane Salvans

Obstacles	Cordes	Amarrages	Observation
C'est l'équipement mini qui est décrit pour le P120. Possibilité de fractionner les 2 longueurs (spits).			
P120	C70	2AN → 2AN en Y ↓ 2AN en Y Depuis le replat, descendre sur cette même corde dans la goulotte à main droite quand on est face à la paroi pour aller chercher une tête de puits plein vide.	Prévoir de tendre la corde entre les 2 rambardes de la passerelle pour s'aider à sortir. Refaire un frac sur la structure sous la passerelle.
	C55	CP + ↓ 2S en Y ↓ 1 dév/S ↓	
P30	C22	1AN ↘ 1S ↘ 2S ↓ (14m) + pendule 1S → 1S → 1S → 1S → 1S	
P20	C25	1AN ↘ 2S ↓	

Les autres comptes rendus de l'opération dépollution sont là :

<http://www.sgcaf.fr/?cat=197>

Participants FJS : Clémentine Eimery, Emmanuel Gondras et leur fille Manon

TPAM : 2h30

Dénivelée : +660m/-660m

Balade agréable par temps relativement dégagé (on voit le Mont Blanc) entre 2 jours de pluie :

<http://www.altituderando.com/La-source-du-Cernon-par-Bellecombe>

Quelques photos :

<https://goo.gl/photos/tKvftMaW3BmSKSEz6>

Le torrent est bien en charge et le spectacle au barrage superbe. L'exurgence est haute mais ne crache pas. Les sources quelques mètres en contre-bas donnent bien et le niveau nous démotive à traverser le torrent avec Manon dans le porte bébé. Retour par le même chemin.

Compte-rendu de Cécile.

Jeudi 24 novembre 2016

Gouffre de la Borne Blanche - Saint Pierre de Chartreuse - Isère

Participants : Guy, Laurent S., Joce, Brigitte A.

Motivés par le seul fait d'essayer le perfo qu'on nous prête, nous voici sur la route malgré la météo pourrie annoncée. Nous sommes tous équipés qui de parapluies qui de cape de pluie... pour rien ! Un temps doux pour la montée au trou et idem au retour.

11h nous sommes dans le trou, et bien devant l'étranglement toujours aussi fine... Guy teste le perfo qui perce allègrement son premier trou, idem le second... mais pas question de faire un troisième trou premier accus HS. Oups !

Nous sommes donc sortis pour manger le temps que l'air s'améliore ce qui est loin d'être parfait quand nous retournons sur place. Pas de courant d'air énorme ce jour. Déception quant au résultat, certes une espèce d'alcôve a pris forme mais le passage étroit est toujours là. Marteau burin, les gars se relayent et rognent ce qu'ils peuvent... deux argumentations « maison » suivront avec le second accus et cette fois après encore un peu de taille de précision, Lolo passe puis Guy. Suite à cette première étranglement il est possible de se mettre debout dans une loge verticale très étroite, mais une lame bloque l'accès à la salle suivante, et pas de recul pour « buriner ». Après contorsions, relais marteau, les gars arrivent à grignoter et Guy passe en expirant à fond et sans casque ! Une fois de l'autre côté, il a toute la place pour jouer du marteau burin et nous tailler un passage sur mesure. Nous sommes dans une salle d'environ 2m de diamètre, haute d'environ 5 fermée au sommet par une ogive qui arrive sur une cheminée. Pour accéder à la suite dans l'axe... une nouvelle étranglement. A nouveau symphonie du marteau burin et Guy passe. Lolo tente mais coince, un ou deux petits éclats sup enlevés, je tente, les fesses passent mais le haut non... p'tre qu'en forçant... mais peur de ne pas pouvoir repasser et vu la longueur de l'étranglement ce n'est pas quelques coups de marteau, qui pourraient éventuellement me décoincer !

Seul Guy aura vu la suite, une salle avec une zone d'éboulement, en face la diaclase est infranchissable, à gauche trop étroit aussi, mais sur la droite part un passage bas, encombré de rochers (Guy en a dégagé quelques-uns), il a pu apercevoir un puits assez large. Après un lancer de cailloux hauteur estimé à 5 ou 6 m ? pas de courant d'air évident.

Nous ressortons, il fait nuit 19h, retour à la voiture en sous combi, sans anorak, ni parapluie, à la frontale par une douce soirée au son des chouettes. TPST 7h.

Compte-rendu de Brigitte A.

Samedi 26 novembre 2016
Massif de la Chartreuse - Isère

Participant : Jean Philippe Grandcolas.

Départ tardif du parking au débouché du tunnel, point de départ d'accès à la Cambise – rencontre avec 5 chamois – halte à la grotte de la Cambise, puis poursuite par un chemin qui ramène sur le chemin venant de la Grande Chartreuse, entretemps halte à un belvédère des Rochers de Corde, vertigineux ! Pause casse-croûte au habert des Rochers. Je tombe rapidement sur le gouffre de la

Borne Blanche, petit aménagement sur le gouffre à proximité (Essart-Morin ?) – retour via le sentier qui jonctionne avec celui de la montée. Aller-retour sur l'ancien chemin du Désert.

Conclusion : j'ai fait plus une balade que de la réelle prospection !

http://jean.louis.negre.free.fr/02_Chartreuse/Correrrie_HabertRocher/2014_07_24_Correrie_HabertRocher_Vo.pdf

Lundi 28 novembre 2016

Gouffre de la Borne Blanche - Saint Pierre de Chartreuse - Isère

Participants : Brigitte Alothe, Guy Lamure, Laurent Senot et Jean Philippe Grandcolas.

Sommes au pont des Allemands à 11h, Charles B. nous y attend, il est venu faire une reco et nous accompagnera à l'entrée du trou. Le temps est au brouillard automnal. Près d'une heure 15 plus tard, nous sommes dans la cavité, de suite nous attaquons l'élargissement de la 2^e étranglement que seul Guy avait passée. A force de coup de massette, celle-ci ne sera plus qu'une lucarne où les plus larges passent sans toucher les bords ! Nouvelle salle en cloche (puits remontant comme le passage précédent), et arrivée d'un méandre avec courant d'air. La suite entrevue le 24 est un boyau « ensablé », bien dégagé, la désobstruction « musclée » est reprise après un bon repas chaud pris sous terre (merci Brigitte !). Après une bonne séance écourtée par « manque d'énergie électrique », nous appréhendons la suite, 2 ressauts successifs de belle forme et concrétionnés. Un aménagement confort reste à faire avant d'y jeter la corde !

Sortie entre 17h30 et 18h par une nuit noire. TPST : 5h30.

Matos restant : 2 couples massette-burin, ligne élec, corde de 17m, 4 amarrages avec goujon et mousquifs, 2 dynemas, 4 ou 5 plaquettes avec mousquifs acier.

Compte-rendu de J.P.G.

Compte-rendu ayant un peu de retard !

Mercredi 29 juin 2016

Exurgence de La Valette - Vercors

Participants : Laurent C., Olivier V.

Après une première tentative menée avec Guy (28 avril), nous reprenons le cheminement par la falaise, pour accéder à ce fameux écoulement précédemment repéré. On bartasse un peu mais l'itinéraire dans cette jungle est déjà en partie connu. Arrivé au bord de la falaise finale, Laurent équipe une magnifique tirée de 80 m sans frottement, qui nous dépose les pieds dans la résurgence souhaitée. Hélas, je ne peux que constater qu'il s'agit de la même que celle déjà visitée par le bas quelques mois plus tôt !

Cependant, je trouve que l'accès permet de s'y enfoncer un peu plus facilement qu'avant (désobstruction faite par d'autres ?). Après 3 m à l'horizontal, je remonte sur 4 m puis bute sur une suite horizontale impénétrable. Une éventuelle désobstruction (roche) risque de durer sans élargissement visible (sans CA).

Compte-rendu d'Olivier.

Samedi 13 août 2016

Scialet des Sarrasins - Corrençon en Vercors - Isère

Participants Tritons : Charles Buttin, Cécile Pacaut.

TPST : 3h.

En prévision de la sortie du lendemain :

- Repérage de l'accès au scialet.
- Equipement de la vire.
- Equipement du trou jusqu'à environ -150.

Sortie à 17h pour aller récupérer les trito-césamois et les amener au chalet panoramique pour passer la soirée et terminer les kits. (Cf. La Gazette des Tritons n°84, Septembre 2016).

Mardi 23 août 2016

Carrières de l'Echaillon - Saint Quentin sur Isère - Isère

Participants Tritons : Cécile Pacaut.

Participants autres: Geneviève, Régis, Ana, Claire et Nicolas.

TPST : 1h30. Visite familiale avec les cousins.



La saga des Houdeau au Kentucky, - Acte 5 & fin 21 au 26 avril 2016 - Kentucky

Flashback - Juillet 1997 : Dans le cadre du congrès international de spéléo à La Chaud de Fond (Suisse), les Tritons organisent une semaine précongrès sur le thème "Découverte de la Dent de Crolles". Nous accueillons alors, 3 spéléos Suisses, 1 Anglais, 1 Allemand, 1 Australien et 3 Américains.....

19 ans plus tard, je retrouve nos 3 Américains ! Arthur et Peggy Palmer ainsi que Rick Olson. Arthur, géologue, est l'auteur d'une impressionnante publication géologique sur le karst de Mammoth Cave et Rick est le responsable environnement du "Mammoth Cave National Park". Avec pareil encadrement, nous sommes des hôtes privilégiés pour visiter ce haut lieu de la spéléo américaine !

Mammoth Cave :

Situé dans l'état du Kentucky, le réseau labyrinthique de *Mammoth Cave* développe environ 650 km de galeries, pour un dénivelé de 150 m. Malgré ce dénivelé étonnamment faible, on compte quand même 8 étages de karstification : 4 niveaux fossiles, 1 actif, et 3 noyés. Ce réseau est classé comme la plus longue grotte du monde, loin devant tout ce qui est actuellement connu.

Les explorations en cours pourraient encore agrandir ce chiffre et le porter à 1000 km avec la jonction d'un système voisin.

Day 1 : jeudi 21 avril

Nous partons de Raritan à 8h30, pour arriver à Hamilton Valley Research Station à 20h30, soit **13 heures** de route : ajouter une heure de décalage entre les états de l'est et du centre.

Nous sommes accueillis par le cuisinier et le président de la fondation, nous nous installons dans les bunks : littéralement "couchette" : petite chambre rustique de 2 lits superposés.

Day 2 : vendredi 22 Avril 2016, matin.

Salts Cave ; Dev : ? m ; Den : ? m

TPST : 2 heures

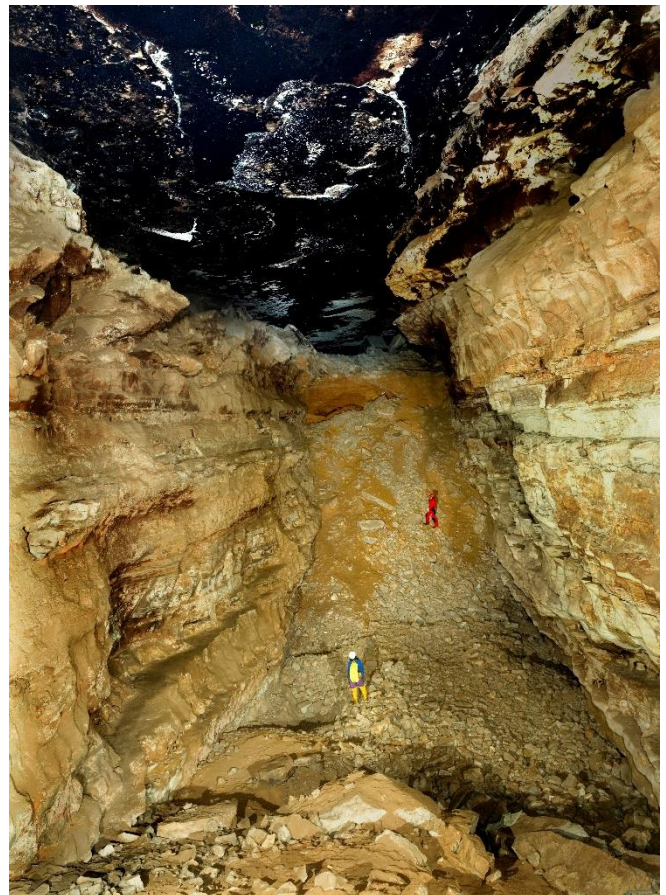
Participants Tritons : Annick & Bertrand.

Participants autres : A & P Palmer et 3 spéléos américains dont nous n'avons pas réussi à retenir les noms.

La visite commence par "*Flint Ridge Cemetery*", cimetière où se trouve la tombe de William Floyd Collins : illustre spéléo qui resta coincé plus de 17 jours, dans une étroiture, avec la jambe gauche verrouillée par un bloc de seulement 7,5 kg. Parti seul en exploration dans Sand cave, les secours ont d'abord mis quelques jours avant de le retrouver, mais n'ont pas réussi à le sortir de ce mauvais pas. Il est mort au 18ème jour !

Salts Cave est une grotte qui a été exploitée pour son sel par les amérindiens. On y a même retrouvé une sépulture. A l'intérieur nous pouvons voir les vestiges de son exploitation : on remarque les hauts plafonds noircis par la flamme des torches. Nous laissons nos 3 amis x, y, z qui sont là pour relever les signatures et autres graffitis laissés par les visiteurs du siècle précédent.

L'après-midi nous passons dire bonjour à Rick Olson, responsable environnement du parc, et récupérer les nombreuses clés nécessaires à notre programme de visite concocté par Arthur.



Cliché Arthur Nestor Palmer.

Day 2 : vendredi 22 Avril 2016, après-midi.

Mammoth cave Historic Tour

TPST : 2 heures

Participants : Annick & Bertrand, A & P Palmer

Séance photos dans le circuit touristique *historique* de Mammoth cave, partie aménagée et visitée dès 1812. Nous parcourons de longues galeries jusqu'à une partie aujourd'hui non visitable suite à l'effondrement des passerelles.

Une partie de l'aménagement étant en travaux, il nous est interdit d'effectuer le tour Historic Entrance :

- Rotunda (La rotonde) : vaste salle où subsiste les vestiges de l'extraction du salpêtre qui servi à la fabrication de la poudre à canon de la guerre de Sécession (1861 – 1865).
- Audubon Avenue :
- Mammoth Dome :

Devant cet ouvrage, je ne peux m'empêcher de penser aux contradictions américaines. La politique de gestion du parc interdit aux spéléos de planter des spits, mais pour faire du pognon, on peut aménager "Inox"...

- Sparks Avenue, River Hall, River Styx :

Ce circuit n'est plus entretenu, et les crues mettent à rude épreuve les passerelles. Autrefois, le reste de "Echo River" se visitait en barque et l'on pouvait observer des poissons sans yeux, parfaitement adaptés et protégés par l'obscurité du milieu souterrain. Mais, la mise en place d'un éclairage artificiel a permis aux poissons de la rivière de remonter dans la galerie et de *massacrer* facilement les occupants aveugles et sans défense !

- Great Relief Hall :

Au milieu du parcours, à -90m, les visiteurs pouvaient se soulager dans ces toilettes, au plafond original !

Les *matières* étaient collectées dans une fosse septique, puis pompées en surface.

- Fat man Misery :

La misère des gros : C'est le seul passage "étroit" que l'on trouve sur ce circuit Il faut reconnaître que le tour de taille moyen aux US est légèrement supérieure à ce que l'on observe en France.

- Bottomless Pit :

Ce *Puits sans fond*, sera le point de retour de cette visite, pour ne pas déranger les ouvriers opérant un peu plus loin.

Retour au gîte du CRF (*Cave Research Fondation*) où nous profitons de la vue sur Hamilton Valley depuis la terrasse :

Le matin, on peut voir et entendre les *Wild Turkey* (dindons sauvages) se promener en contrebas.

C'est d'ailleurs le nom que porte une des boissons emblématique du Kentucky :



Day 3 : samedi 23 avril 2016.

Cristal Cave

TPST : 7 heures

Participants : Annick & Bertrand, A & P Palmer

7h30 : Le matin démarre très tôt aux US pour les spéléos !

8h : petit-déjeuner américain incontournable et servi par xxx aux fourneaux

9h : Briefing très sérieux par le président : consignes de sécurité, répartition des équipes, distribution de Granis, etc...

10h30 : décollage pour le site ! L'inertie est quasi identique à un groupe de spéléos français...

10h45 : Arrivée devant la maison de Floyd Collins à 80m de l'entrée de la grotte.

Il se trouve que *Cristal Cave* était un projet de Floyd Collins (celui que l'on a visité la veille) qui voulait en faire une cavité touristique, et l'exploiter à son compte. Hélas il n'eut jamais le temps de réaliser son projet. Du moins de son vivant, car le propriétaire suivant, n'a rien trouvé de mieux pour attirer le touriste que d'exposer le corps embaumé de Floyd dans un cercueil au couvercle en verre en bas de la première salle !

Entrée dans la cavité après 2 portes métalliques + cadenas intérieur pas facile à ouvrir, et nous nous retrouvons dans une grosse galerie, sur le circuit initialement aménagé pour la visite.

Nota : Ici, il ne faut pas laisser les clefs des cadenas cacher dans les blocs car elles risquent de se faire emmener par les souris, friandes de la ficelle du porte-clés.

Après 20 minutes de balade, s'en suit un sérieux ramping (au moins 20 minutes), un labyrinthe, des passages de blocs dans lequel nous faisons un peu de topos histoire de justifier la sortie, en fait nous courrons derrière Arthur et Peggy qui connaissent par cœur la cavité !

Ne dites pas "détritus laissés par les premier explorateur" (bidon de pétrole pour l'éclairage + boîtes de conserves)

Préférez Prononcer "reliques".

Le terminus se fait dans une grande salle d'effondrement qui d'après la topo, serait dans le prolongement de la galerie principale de « *Salt cave* ».

Fin de la zone étroite, bientôt la sortie et le plaisir de soulager sa vessie (nous on n'avait pas de poches étanches pour remonter nos matières en surface !

Soirée : Le repas en commun dans la grande salle nous donne l'occasion de parfaire notre accent américain.

Day 4 : Dimanche 24 Avril.

« *New Discovery Entrance* »

TPST : 7 heures

Participants: Annick & Bertrand, A & P Palmer, Rick Olson, Jack (from Ohio)

8h : Debout

8h30 : Petit dej

9h : On attend Rick Olson, le responsable environnement du Park.

11h30 : Après les consignes de sécurité, entrée dans la cavité !

Ici aussi, l'entrée est défendue par 2 portes métalliques.

Pas de puits, des escaliers, et quelques sauterelles bizarres au plafond, pour le bonheur d'Annick.

New Discovery, au Nord-Ouest du réseau de *Mammoth Cave*, est une galerie qui a été découverte par le fond il y a une quarantaine d'année. Le parc l'a aménagé en vue d'en faire une visite touristique et pour cela a creusé une galerie artificielle pour l'accès du public. Pour des raisons de protection de la cavité, le projet a été abandonné et rare sont les personnes autorisées à visiter.

Nous progressons dans une longue galerie en fait un méandre aux dimensions XXL. Puis, une belle conduite forcée. On débouche ensuite dans la galerie principale :

Rick nous emmène dans un réseau transverse : une galerie tapissée de gypse en dents de cochon. Plus loin, Arthur fait quelques photos dans des galeries encore plus grandes avant de faire demi-tour.

Pour terminer, soirée brochettes chez Rick autour d'un feu de camp dans son jardin. Au dessert, nous découvrons enfin le plaisir des brochettes de marshmallow !



« *New Discovery Entrance* » tube, cliché Arthur Nestor Palmer.

Day 5 : Lundi 25 Avril.

Retour sur Raritan

TP à conduire : 13 heures

Participants : Annick & Bertrand

Plus de cuisinier pour nous cuire les œufs du petit dej, mais suffisamment de restes de celui de la veille pour ne pas mourir de faim. Nous aidons Arthur et Peggy à terminer de ranger et fermer le gîte et nous partons. Première halte au hall d'accueil des touristes de *Mammoth Cave*.

On visite rapidement l'exposition qui retrace l'histoire de ce site, on achète 2 Tee-shirts. On prend la route et 14 heures plus tard, après 2 petites haltes et 1300 km, nous sommes de retour à *Raritan*.

Un très grand merci à Arthur, Peggy & Rick, sans lesquels ces visites n'auraient pas été possibles !

Merci également à toute l'équipe du CRF (Cave Research Fondation) pour leur gentillesse et leur accueil chaleureux.

Compte-rendu d'Annick & Bertrand Houdeau.



« New Discovery Entrance » tubular section, cliché Arthur Nestor Palmer.

L'ensemble des comptes rendus et photos sont rassemblés sous un numéro spécial U.S. de La Gazette des Tritons, octobre 2016, 24 pages.
<http://clan.des.tritons.free.fr/blog/>

Dates à retenir

Stages et manifestations des structures FFS de Rhône Alpes

sur : <http://www.csr-rhonealpes.fr/>

Le congrès régional Auvergne-RA aura lieu les 25/26 mars 2017, certainement sur le Vercors.

Le congrès national FFS 2017 aura lieu à Nantua (Ain) à la Pentecôte, les 3/4/5 juin – CDS Ain avec l'aide du CDS Rhône.

Les sorties programmées

Voir le programme 2017 envoyé à tous les adhérents.

Le coin des stages 2017

En cours

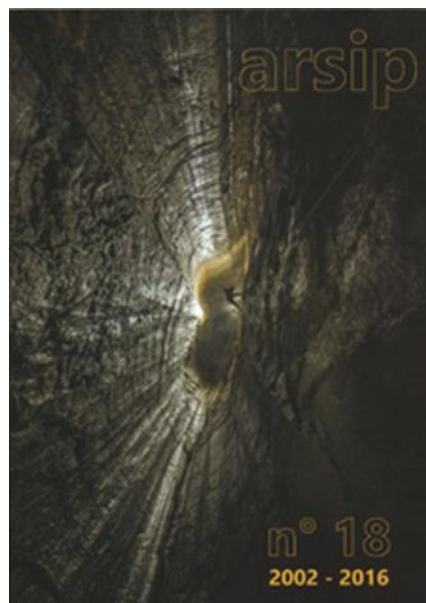
Les nouveaux adhérents 2017

En cours

Changement d'adresse - téléphone - nouveau mél

Néant

Publications



Du bel ouvrage ! 296 pages, une iconographie soignée.

<http://s391384129.onlinehome.fr/arsip/index.php/149-bulletin-n18.html>

Les fêtes de fin d'année approchent...

Une nouvelle collection voit le jour : « Un monde intérieur » !
Éditée par Spéléo Magazine.

Les deux premiers ouvrages viennent de sortir :

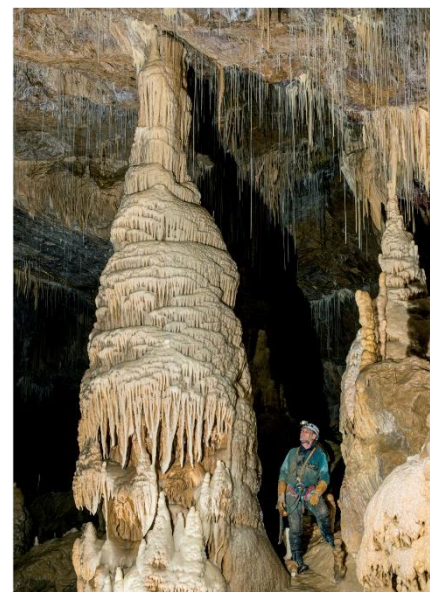
- * **Un monde intérieur – Massif du Vercors (Drôme-Isère) Tome I**
- * **Un monde intérieur – Massif des Bauges (Savoie – Haute-Savoie) Tome II**

100 pages de photos éblouissantes, format carré 24x24 cm, dos carré collé cousu à un prix de vente des plus abordables pour se l'offrir ou l'offrir sans restriction : 14,90 € + 8,00 € de frais de port. Paiement par chèque à l'ordre de Spéléo magazine ou par virement bancaire (www.speleomag.com). Textes franco-Anglais. Son concept : illuminer le décor souterrain au travers d'un massif, d'une entité karstique et le regard du photographe qui œuvre à magnifier sa mise en scène intérieure minérale et humaine. Un appel au rêve à chaque page...

D'autres Tomes sont en cours pour l'année 2017...

**UN MONDE INTÉRIEUR
MASSIF DES BAUGES**
Patrick LESAULNIER - Serge CAILLAULT

spéleo
magazine



UN MONDE INTÉRIEUR MASSIF DU VERCORS

Serge CAILLAULT



Wollten Sie nicht schon immer mehr über die Geologie der Schweiz wissen, ohne sich endlos mit Fachausdrücken herumzuschlagen zu müssen? Dieses Buch setzt bei den Besonderheiten am...

Weiterlesen

9. Auflage 2015 | 208 Seiten | 14,8 x 22,5 mm, Broschur

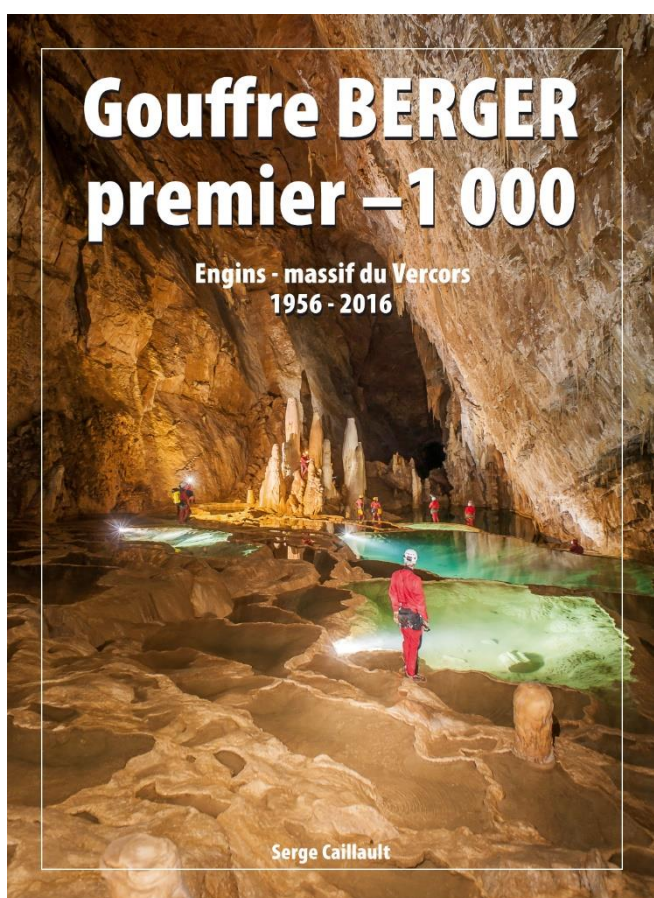
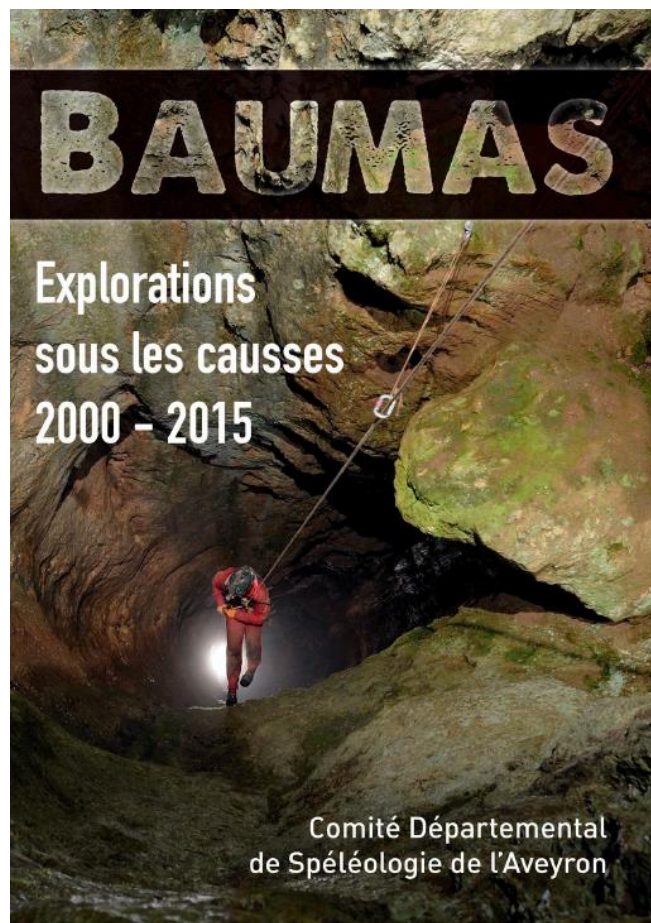
ISBN 978-3-7225-0142-0

CHF 45.00

[http://www.ott-](http://www.ott-verlag.ch/media/import/preview/geologie_schweiz2015.pdf)

[verlag.ch/media/import/preview/geologie_schweiz2015.pdf](http://www.ott-verlag.ch/media/import/preview/geologie_schweiz2015.pdf)

<http://www.ott-verlag.ch/geologie-schweiz-1>



Gouffre BERGER premier –1 000

Engins - massif du Vercors
1956 - 2016

Serge Caillault

Pour les 60 ans du premier –1 000

Gouffre Berger, Premier –1000, Engins – Massif du Vercors – 1956 – 2016, par Serge Caillault, 36 pages, format 19x26 cm.

Prix : 5, 90 € + 3, 60 € Frais de port.

<http://www.speleomag.com/2016/07/speleo-magazine-94/>

Arsip Info hors-série 2016. Jonction Tête Sauvage Pierre Saint Martin 30 août 1966, une aventure des Basaburu. 50^{ème} anniversaire, 69 pages.

La liste la plus à jour des plus grandes salles du monde a été publiée dans le journal du CREG en juin 2016 : <https://we.tl/xGbag3lFgM> (info Éric Sanson).

BRITISH CAVE RESEARCH ASSOCIATION

<http://bcra.org.uk/pub/creg/covers.html>

Paru dans *Le coin des livres, Spelunca 143, septembre 2016.*

Baumas

Explorations sous les Causses 2000 – 2015. Ouvrage collectif du Comité départemental de spéléologie de l'Aveyron (2016), 440 p. Commande auprès d'Éric Boyer : ev.boyer@wanadoo.fr (35 € + frais d'envoi).

Les bulletins comptant plus de 400 pages ne sont pas légion ! Mais c'est vrai que rassembler quinze ans de résultats spéléologiques, ça prend un peu de place... Cette œuvre collective présente plus de 200 nouvelles cavités dans la région des Grands Causses, aveyronnais ou non, plus quelques-unes dans le secteur de Brusque, rattaché aux Monts de Lacaune et à la Montagne Noire. Elle fait suite aux bulletins *Ratapanade* n°6 et *Mirabal* n°5, un bulletin à deux titres et deux numéros, commun aux clubs Alpina de Millau et Spéleo-club de la Maison des jeunes et de la culture de Rodez, paru en 2000, et qui préfigurait ce nouveau *Baumas*. Celui-ci débute par quelques chapitres informatifs ; présentation des clubs et du CDS, liste des contacts du Spéleo secours français, présentation du terrain de jeu, liste des cavités les plus longues et les plus profondes du département. Puis on passe au vif du sujet, avec la description des cavités classées par massifs : Brusque, cause Comtal, Larzac, avants-causses du Larzac, cause de Campestre, montagne de la Séranne, monts de saint-Guilhem, cause Méjean, cause Noir, cause de Canayère, cause Rouge, cause de Sauveterre, cause de Séverac...

Chaque cavité est décrite avec les rubriques suivantes : situation, toponymie, accès, historique, description, hydrologie, géologie,

équipement bibliographie, etc., le tout illustré de nombreuses photographies et topographies (certaines en dépliant ou hors-texte). Chaque notice est signée : cela facilitera les contacts en cas de reprise des explorations. Un index en fin d'ouvrage, classé par zone géographique, permet de s'y retrouver... La maquette est claire et la lisibilité plus qu'excellente. C'est du beau travail bien figolé...

Parmi les cavités les plus importantes présentées ici : l'aven de l'Ouragan (Larzac), au développement de 1544 m, la grotte du Renard (Larzac) qui dépasse 6500 m, l'aven de la Cheminée (Méjean), au développement de 7288 m, la grotte de la Duganelle (Méjean), au développement de 2023 m, l'aven Pernette (Noir), qui atteint 2000 m, la grotte des Eygues (Rouge), qui atteint 9807 m, l'évent de Tantayrou (Séverac), au développement de 3540 m, sans oublier l'aven Lacas (Sauveterre), qui développe 13671 m.

Au-delà des chiffres, il ressort de la lecture de ces prestigieux résultats un « esprit » collectif, les découvertes étant effectuées par des participants issus de nombreux clubs différents, et une orientation sans faille (si on peut dire !) vers une spéléologie d'exploration. Mais le terrain de jeu est immense et les découvertes à venir sûrement nombreuses. On espère ne pas avoir à attendre quinze ans pour le prochain *Baumas* !

Philippe Drouin.



ACTES DU COLLOQUE
**LES CHEMINS
DU FER**
BELLEDONNE
ISÈRE-SAVOIE / 22-25 MAI 2013



Chers collègues,

Je viens de terminer un simple survol du magnifique ouvrage qu'est **Baumas**. Je tiens à vous féliciter tous (mais aussi bien d'autres) pour cette œuvre majeure, l'une des plus conséquentes de tous les temps pour la spéléologie des Grands Causses. Quel plaisir aussi de voir qu'il y a désormais de belles ententes entre individus et clubs ! Dans le temps, il se disait que les rivalités engendraient de l'émulation. Oui, certes, un peu. Mais l'on voit bien que c'est la collaboration amicale qui génère le plus de probants résultats. Vous vous en doutez : je vais le dévorer en détail, peu à peu, quand j'aurai le temps ; des explorations intellectuelles à défaut d'explorations in situ (mais j'irai voir certains trous !). ...

Je me suis aussi attardé avec gourmandise sur quelques descriptions relatives à des trous superbes appelés à devenir des classiques. Ouvrage majeur, supervisé par de déjà vieux et très expérimentés spéléos, qui va (j'en suis certain) permettre de passer le relais à des générations de spéléos qui nous feront rêver quand nous approcherons des 80 pages !

Amitiés à tous,

Daniel André le 11 septembre 2016.

Commission Patrimoine Géomorphologique

Comité National Français de Géographie - Lettre d'information n°14 Novembre 2016. La Lettre est téléchargeable en cliquant sur ce lien : <https://upload.univ-poitiers.fr/f86u6bcr>.

A travers le karst pour pas cher !

<http://www.expe.fr/fr/a-travers-le-karst.html>

Parution des Actes du colloque

« Les Chemins du fer en Belledonne »

Les Actes du Colloque : « Les Chemins du Fer en Belledonne » sont parus. L'ouvrage synthétise les travaux présentés en mai 2013 dans le prolongement du colloque international de 1998 qui avait précédé l'ouverture au public du Site minier des Hurtières « Le Grand Filon ». Cette fois élargi à tout Belledonne, il pose la question d'établir des liens patrimoniaux touristiques « Chemins du Fer et de l'eau en Belledonne » entre des sites qui ont déjà des liens historiques évidents.

19 contributeurs, 194 pages, couleur.

[Télécharger la présentation des Actes du colloque Les chemins du fer en Belledonne...](#)

La Gazette en vrac...

Site d'informations objectif sur la spéléo : <http://www.info-speleo.com/>

<http://karstexplo.fr/>

Bienvenue sur **Karstexplo**, un site entièrement dédié à l'exploration et aux recherches spéléologiques.

Site du Comité Spéléo Régional Rhône-Alpes

<http://www.csr-rhonealpes.fr/la-vie-federale/>

"Le Clan des Tritons fêtent les 70 ans du Clan de la Verna en 2017"

En septembre 1997, nous avons fêté le cinquantenaire dans le Vercors, il est temps de remettre cela et de retrouver tous ceux qui nous ont fréquentés le temps d'un we.

Le lieu pourrait être le même qu'en 1997 - la mise en place d'un comité d'organisation est nécessaire, on a moins d'un an pour y parvenir ! Réunion à prévoir.

Les manifestations internationales sont en ligne sur le site FFS : <http://ffspeleo.fr/actions-international-48.html>

Recherche de pelotes de chouette

Naturaliste, j'étudie la systématique et l'évolution des rongeurs à partir de leurs dents. Pour compléter mes échantillons de comparaison, je recherche des pelotes de chouette que l'on peut trouver à l'entrée des grottes. Si vous trouvez des pelotes, il suffit de les garder dans un sac en notant le lieu, la commune, l'altitude et la date de récolte. Pour toute information supplémentaire, vous pouvez m'écrire à mon adresse courriel patrick.brunet-lecomte@wanadoo.fr

Je vous remercie pour votre aide.

Patrick Brunet-Lecomte

5, rue de Palanka 38000 Grenoble

**SALON DU RANDONNEUR
à pied, à cheval, à vélo...
Centre de Congrès de Lyon
24, 25 et 26 Mars 2017**

Suite au conseil d'administration du 17 et 18 septembre 2016, voici le nouvel **organigramme** sur le portail FFS.

Accès aux Caves de Sassenage

De nouvelles règles pour l'accès aux Caves de Sassenage sont en place, tous les clubs isérois qui en ont fait la demande ont une clef (faut y savoir lesquels !). Il faut prévoir les visites à l'avance en envoyant un email 48H avant la visite (info Éric Sanson).

Jean-Louis ROUDIL est décédé le 24 septembre 2016. Ces obsèques ont eu lieu le mercredi 28 septembre à 14h 30 à l'église de Jaujac. Nicolas Lateur est intervenu au nom de la Fédération Ardéchoise de la Recherche Préhistorique et Archéologique (www.farpa-ardechearcheologie.fr), Erwin Tschertner a communiqué un texte à titre personnel et pour le Césame (http://cesame.ardeche.free.fr/?page_id=14). En plus de sa très forte implication dans le milieu archéologique ardéchois, Jean-Louis m'a dit avoir été un des premiers instructeurs nommé par le Comité National de Spéléologie (correction de Daniel André). Il m'avait fait part de son regret de ne pas avoir été invité lors des 50 ans de l'EFES en Ardèche. Il a pas mal parcouru les grottes de l'entrée des Gorges, notamment avec Emile Chabrier, un de nos voisins vallonnais à la Combe.

Communication de Philippe Monteil.

Jean-Louis ROUDIL, Directeur de recherches honoraire au CNRS, président de la Fédération ardéchoise de la recherche préhistorique et archéologique, directeur de publication de la revue "Ardèche archéologie" (en 2010).

Ces principaux ouvrages : <http://data.bnf.fr/documents-by-rdt/12198613/70/page1>

Jean VARLET, la mémoire du Spéleo Club de Vesoul (Haute-Saône) est décédé le 21 novembre 2016 à Lure dans sa 97e année. Il est né le 21 janvier 1920 à Vesoul.

Pour mes frères et moi, c'est une page de notre jeunesse qui se tourne ! Régulièrement nous allions emprunter du matos dans son garage début des années 80... Il est le génial inventeur de la radiolocalisation, et cela depuis les années 70. Il a principalement œuvré en Haute-Saône et le Doubs.

On trouvera quelques écrits de Jean Varlet dans les bulletins de l'Association Spéléologique de l'Est (A.S.E.), Spélinform et La Fouine (anciens et nouveaux bulletins du S.C. Vesoul).

J.P.G.

Comme me l'a suggéré J.L. Géral, il faut souligner sa gentillesse, son ouverture d'esprit, sa disponibilité...

« Jean Varlet est décédé le 21 novembre à l'âge de 96 ans. Il est né le 21 janvier 1920 à Vesoul où il a fait toutes ses études. Mobilisé en 1940, fait ... »

<http://www.estrepublicain.fr/edition-de-vesoul-haute-saone/2016/11/25/jean-varlet-est-decede>

JEAN-MARY COUDERC, maître de Conférences honoraire de l'université de Tours, biogéographe et archéologue du paysage, président honoraire de l'Académie des Sciences, Arts et Belles Lettres de Touraine, administrateur de la Société archéologique de Touraine, vice-président de l'Académie de Touraine et membre de la Société polymathique du Morbihan, a terminé son étude sur les cupules, entamée au siècle dernier.

Il s'agit de : « *Géographie et archéologie des cupules* » ouvrage de 400 pages et de 275 photographies qui n'a pas été publié mais mis en ligne à la disposition de tous, le 15 septembre 2016.

Pour le télécharger gratuitement:

http://academie-de-touraine.com/Ouvrages_numeriques.html

Pour ceux qui fréquentent régulièrement les Gorges de Chailles :

Le Tramway de Voiron à Saint Béron - Cie VSB (1895-1936)

Page 14. Les Gorges de Chailles, Saint Béron.

http://trevor.hornsby.free.fr/TRAMS/VSB/SAINT_BERON/Saint-Beron.html

Info à ceux qui fréquentent régulièrement les karsts suisses.

L'assurance des spéléos helvètes qui garantit les frais de recherche et de sauvetage en Suisse, est ouverte aux français ne résidant pas en Suisse. Il leur suffit de prendre une licence dans un club suisse.



L'adhésion à la REGA (40 FRS) supprime tout problème de facturation.

<http://www.rega.ch/>

Balades naturalistes

Sorties dans la nature en Franche-Comté et ailleurs – 2014.

Les anciens méandres du Doubs dans la région de Besançon

par Patrick Rolin

Maître de conférences en géologie à l'Université de Franche-Comté

<http://baladesnaturalistes.hautetfort.com/archive/2014/05/20/les-anciens-meandres-du-doubs-dans-la-region-de-besancon-5373731.html>



Un arrêté municipal interdit dorénavant l'accès aux mines de Saint-Champ – Ain.



Le gouvernement simplifie le renouvellement du passeport

<http://www.tourhebd.com/actualites/detail/96721/le-gouvernement-simplifie-le-renouvellement-du-passeport.html>

La Gazette des Tritons sous format papier n'est distribuée dorénavant qu'à ceux qui en ont fait la demande.

Vivez le monde avec

SECRET PLANET

Voyages Extraordinaires