

# La Gazette des Tritons

numéro spécial Darnesque juillet 2010 à août 2012



## Bulletin d'information

Décembre 2012

« Si ce n'est pas dans la Gazette, c'est que ce n'est pas net ! »

Clan des Tritons

7 Place Théodose Morel

69780 Saint-Pierre-de-Chandieu

☎ 04 72 48 03 33

<http://clan.des.tritons.free.fr/blog/>

Directeur de publication : Jean Philippe Grandcolas

[jean-philippe.grandcolas@wanadoo.fr](mailto:jean-philippe.grandcolas@wanadoo.fr)

Comité de rédaction : Fabien Darne.

Mise en page : Jean Philippe Grandcolas



Créée en septembre 1995.  
Parution pluriannuelle à caractère  
trimestriel.

Diffusion : membres et sympathisants  
bibliothèque F.F.S. [cnds@ffspeleo.fr](mailto:cnds@ffspeleo.fr)  
et C.D.S. Rhône.

Diffusion par courriel et sur le site Tritons.  
Réunion du club pluriannuelle  
à caractère irrégulier.

*Les colonnes de cette gazette sont ouvertes à tous.*

### Editorial

C'est une première ! Une édition spéciale de La Gazette des Tritons ! Tous ces compte-rendus auraient pu avoir leur place dans les numéros successifs de la Gazette, mais le rédacteur de ces compte-rendus s'est fait prendre par le temps... Il a donc rattrapé le retard ! Il nous livre aujourd'hui 2 années de ses pérégrinations.

*Jean Philippe Grandcolas.*

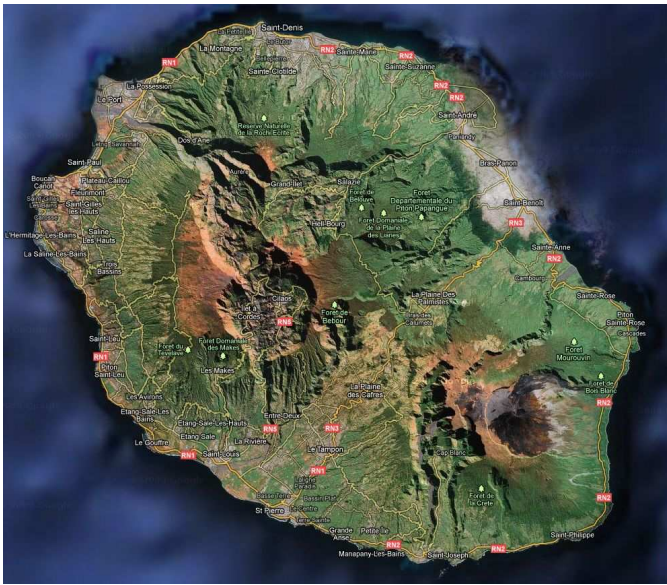
Un numéro spécial de la Gazette des Tritons uniquement pour rendre compte des sorties effectuées ces deux dernières

années en dehors du cadre de mes clubs d'appartenance, quel outrecuidant freluquet je fais là me direz-vous... Ne le prenez pas mal, mes activités, désormais essentiellement ardéchoises, constituent finalement un non négligeable temps passé sous terre dont je me devais témoigner par fidélité envers vous, Tritonnes et Tritons que j'aime, et à cette "culture club" qui veut que l'on écrive ce que l'on fait et que l'on fasse ce que l'on écrit. Alors bonne lecture et croquons 2013 à pleines dents !

*Fabien, votre obligé.*

## Le marigot 2010-2012 de « Porcinet » deux ans de sorties spéléo et canyon





## Descente de canyon et volcano-spéléologie à la Réunion - été 2010

Dans le cadre d'un séjour de 6 semaines (9 juillet - 20 août 2010) sur l'île de la Réunion, nous (Matéo sur une partie du séjour, Maryse, Fabien) avons pu pratiquer trois canyons faciles. Une météo défavorable, un équipement réduit et l'impossibilité de faire des navettes (un seul chauffeur!) ne nous ont pas permis d'en faire davantage et de nous frotter notamment aux canyons de l'est. Ce sera l'occasion de retourner dans cette île extraordinaire, paradis des amoureux du plein-air.

Par ailleurs, nous avons eu l'occasion de visiter des tubes de lave qui se développent dans la coulée de 2004 du Piton de la Fournaise.

### Les trois canyons réalisés :

- ⤴ Rivière Sainte-Suzanne
- ⤴ Fleurs jaunes
- ⤴ Canyon de Bras Rouge (Médian)

Les fiches qui suivent sont extraites de l'excellent site « descente de canyon », avec quelques compléments personnels : <http://www.descente-canyon.com/>

### **Rivière Sainte Suzanne, descendu le 28 juillet 2010 par Colin et Benoit Grunberger, Matéo et Fabien Darne, Maryse Gueguen**

- ⤴ Département : Réunion
- ⤴ Commune : Sainte Suzanne - Bagatelle
- ⤴ Bassin : Rivière Sainte Suzanne
- ⤴ Cours d'eau : Rivière Sainte Suzanne
- ⤴ Alti Dép. : 340m
- ⤴ Dénivelé : 120m
- ⤴ Longueur : 1000m
- ⤴ Casc. Max : 35m
- ⤴ Corde(\*): 40m\*
- ⤴ Approche : néant
- ⤴ Descente : 2h
- ⤴ Retour : 20min
- ⤴ Navette : néant
- ⤴ Cotation : v3a3II
- ⤴ Roche : Basalte



Sainte-Suzanne, priez pour nous !

### **Accès**

De St Denis en allant sur St André, prendre la direction de Bagatelle. Dans Bagatelle sur la place principale, en face de la pharmacie, suivre la direction route des hauts. Passer Pointe Canal. On arrive alors à un radier suivi de deux épingles, à Gauche puis à droite. La sortie du canyon est peu après, juste avant une piste qui part sur la droite. Si c'est la première fois que vous faites la descente, oubliez de faire une navette et continuez sur la route jusqu'à une pancarte qui indique bassin Boeuf en début de piste dans un virage à droite très marqué. Possibilité de se garer là ou de continuer en bout de piste jusqu'à la rivière. Cette piste termine dans le cours de la rivière en haut du bassin Nicole.

### **Approche**

De la piste entrer directement dans le lit de la rivière Ste Suzanne.

### **Descente**

Rivière assez large, qui permet de se mettre à l'abri et très certainement de sortir au niveau de toutes les difficultés. C'est donc un canyon d'initiation par excellence. Ça tombe bien, c'est le premier canyon de Colin et Benoit !

Juste après le bassin Nicole (R14 hors d'eau en rive gauche), après 150m de marche glissante un saut de 6m se fait en rive gauche, sinon prendre les amarrages au milieu de la rivière.

Un peu plus loin le passage en rive droite dans la grotte est plus esthétique que la descente du rappel en rive gauche (au sec, nous avons préféré pour une première descente).

Le rappel suivant peut s'équiper ou se sauter sans faire le tarzan (déviation en place sur grosse branche, RG).

Après la dernière cascade de 32m, chercher le chemin de sortie immédiatement en rive gauche au milieu des bananiers. Alors là, bon courage, rien n'est évident et c'est très raide, mais on finit par y arriver...

### **Retour**

Remonter un chemin dans la bananeraie (+ plantation de Christophine) qui devient de mieux en mieux tracé, pour arriver comme par enchantement, après avoir passé des portillons de jardin, dans un champ de canne à sucre, puis sur la route. Remonter la route vers l'accès amont (prévoir 15 min de plus).

### **Engagement**

L'équipement est très bien (beaucoup de pros de l'île passent par là). Faire attention au niveau d'eau et à la météo, il semble que l'on puisse se recevoir une grosse vague sur le nez en peu de temps.

### Période/caractère aquatique

Peut se faire toute l'année sauf après un épisode de pluie marqué.

### Historique

- ▲ Une première équipe de Kayakistes "extrêmes" a réalisé cette descente en 1989.
- ▲ La cascade NIAGARA (non décrite ici) à été équipée par le Spéléo-club des Laves dans la même année.
- ▲ L'aspect "canyon" à été équipé à partir de 1991 par P. LEUTHY, M. FAURE, S. PAUL, V. KUHNMUNCH et J. M. PRUDHOMME.

### Remarques

Canyon très très très glissant, attention à l'approche des cascades, franchement c'est casse-gueule !

Elle peut aussi se continuer jusqu'à la cascade Niagara (C35) si l'on accepte une longue marche dans les blocs pour descendre un rappel de plus (les longueurs de cordes pour la partie précédente sont théoriquement suffisantes).



Maryse à Fleurs Jaunes.

### Ravine Fleurs Jaunes, réalisée le 17 août 2010 par Maryse Gueguen et Fabien Darne

- ▲ Département : Réunion
- ▲ Commune : Cilaos
- ▲ Massif : Cilaos
- ▲ Bassin : Bras Rouge
- ▲ Alti Dép. : 1270m
- ▲ Dénivelé : 510m
- ▲ Longueur : 1900m
- ▲ Casc. max : 120m
- ▲ Corde(\*) : 60m\*
- ▲ Approche : 10min
- ▲ Descente : 2-4h
- ▲ Retour : 45min-2h
- ▲ Navette : 10.0km

- ▲ Cotation : v4a3IV
- ▲ Roche : Basalte
- ▲ Intérêt : 3.4/4 (26 votes)



La cascade de 56 à Fleurs Jaunes.

### Accès

Monter à CILAOS.

Passez le village et prendre la direction ILET A CORDE par la D242, passer les canyons de BRAS ROUGE, GOBERT, COIN et s'arrêter au parking du piton de sucre (altitude 1314m), au niveau du panneau d'arrêt de Bus « fleurs jaunes ».

Sur place, voies d'escalade, coins à pique-nique, arrivé du canyon de mini fleurs jaunes. Se garer au mieux sans gêner. Départ du pont enjambant la ravine Fleurs Jaunes sur la route d'Ilet à Corde

### Approche

Descendre le pont en R.G. et longer le long du cours d'eau pendant environ 10 min.

### Descente

Après avoir marché 200m en rivière, on arrive sur le premier rappel toboggan de 25m (saut de 10m possible en RD). C'est notre premier « vrai » canyon réunionnais et même si c'est « the grand classique », très facile, on a un peu la pression d'autant plus qu'on n'a qu'une corde de 65 ce qui va être juste pour les cascades de 55... mais bon, on sait qu'on va se débrouiller...

Dès le début de l'encaissement, l'ambiance devient stressante, l'hélico du PGHM est en vol stationnaire au-dessus du cassé et dans le bruit assourdissant et le vent on pense tout de suite à un carton. En fait, les gendarmes viennent récupérer du matériel laissé sans doute à l'occasion d'un exercice. Nous en sommes quittes pour une bonne frayeur qui a quelque peu refroidi nos ardeurs.

On s'attelle donc à équiper correctement et descendre

précautionneusement les premières cascades et la magie opère rapidement.

On enchaîne ainsi 4 rappels de 10, 20, 15 et 25 mètres avant d'arriver au clou du spectacle... Un rappel - toboggan de 55m fractionnable (35 + 20). Un pro est avec un groupe d'ado. Il les fait descendre avec le huit en bout de longe, dos à la paroi et à l'eau et donc face au vide, étonnant et impressionnant. Je parle rapidement avec lui, il est OK pour que nous utilisions sa corde vu la taille de la notre. On suit ses consignes et c'est vrai que c'est génial. Non seulement, on peut bien plus efficacement tirer la corde à deux mains alors qu'elle est tendue à mort par le frottement de la cascade mais en plus on jouit d'une vue fabuleuse sur le cirque de Cilaos au cours de la descente. L'arrivée dans l'eau est également un vrai régal.

Après une courte nage, nous descendons en deux jets une autre cascade de 55m entrecoupée d'une vasque. On a ainsi enchaîné entre 6 et 9 rappels (suivant l'option d'équipement choisie) dans un décor de rêve. Au pied de cette descente, on peut soit continuer jusqu'à la confluence avec Bras Rouge mais il faut descendre une cascade de 110 m et se taper ensuite 2h de marche de retour sur Cilaos... C'est certainement fabuleux également, mais sagement, nous optons pour la sortie au pied des deux cascades de 55m en rive gauche et entamons la remontée après un petit casse-croûte.

### Retour

Pour l'option courte, pas de navette : après la dernière cascade du piton de sucre, descendre de 50m en rive gauche et emprunter une ravine sèche qui mène à la falaise des MARMAILLES, contourner cette falaise par la gauche et atteindre son sommet, longer en direction de CILAOS, passer par l'arrête des "faut y croire" et descendre à droite dans une large ravine sèche qui mène à la route. Ça c'est ce qui est écrit dans la fiche du site descente de canyon... mais en vrai, la remontée est épique, équipée à la « réunionnaise » c'est à dire que ça reste bien exposé et pas toujours en bon état. A l'arrivée sur l'arrête des "faut y croire", on constate comme un problème, les cordes fixes sont coupées et devant nous le sentier escarpé n'est qu'un amoncellement de blocs surplombant de 150 m le canyon. En fait, un ouragan à détruit le chemin et c'est en grim pant avec d'innombrables précautions sur des blocs instables que nous réussissons à rejoindre le sentier de sortie. Là nous croisons un pro (sans doute métré), armé d'une grande barre à mine et d'un beau sourire qui nous dit attendre notre passage pour envoyer tout ça par le fond ! Bref, ici c'est pas comme là-bas ! Belle sortie, inoubliable.

### Engagement

Une fois le premier rappel franchi, la sortie est vers le bas... L'encaissement est total, la ravine n'étant qu'un trait de scie dans une sorte de clue basaltique. A moins d'être bon en escalade et de sortir par les voies d'escalades qui longent le canyon en RG...

### Période/caractère aquatique

Eviter les W-E et les jeudis, jours où les B.E. travaillent à font dans ce joyau naturel.

### Canyon de Bras Rouge (Médian), fait le 18 août 2010 par Fabien Darne et Maryse Gueguen

- ▲ Département : Réunion
- ▲ Commune : Cilaos
- ▲ Massif : Cilaos, Piton des Neiges
- ▲ Bassin : Bras Rouge, rivière Saint-Etienne
- ▲ Cours d'eau : Bras de Cilaos
- ▲ Alti Dép. : 1350m
- ▲ Dénivelé : 150m
- ▲ Longueur : 600m

- ▲ Casc. Max : 25m
- ▲ Corde : 50m
- ▲ Approche : 30min
- ▲ Descente : 2h
- ▲ Retour : 2 min
- ▲ Navette : néant
- ▲ Cotation : v4a4IV
- ▲ Roche : Basalte



La première cascade de Bras Rouge.

### Accès

Monter jusqu'à Cilaos par la superbe et longue route... Il faut compter 1h depuis Saint-Louis. Traverser la ville touristique de Cilaos (une sorte de petit Chamonix, ville avec laquelle d'ailleurs Cilaos est jumelée), puis, en prenant la direction des thermes, emprunter à gauche, la route qui mène à l'ilet à corde (D242). Se garer au pont qui enjambe le canyon de BRAS ROUGE à l'altitude 1174.

### Approche

Du pont de Bras Rouge, remonter pendant 150m la route vers Cilaos jusqu'au pont de la ravine Pissa. Remonter rive droite les dalles qui mènent au pied de la cascade Pissa (ne pas monter jusqu'au pied de cette cascade, mais monter juste sur une cinquantaine de mètres de dénivelé). Trouver un cairn en RD. Rapidement une sente sur la gauche monte dans les sous-bois. Au bout de 30min de marche, la sente débouche sur un petit col, l'ambiance devient assez grandiose. Un amarrage permet de sécuriser la descente qui traverse une zone d'éboulis dans le lit d'une petite ravine sèche. De l'autre côté de la ravine descendre une trentaine de mètres (pose d'une main-courante fortement recommandée pour sécuriser le passage exposé). L'accès au fond de la ravine se fait par un rappel à flanc de paroi que l'on atteint par l'installation de mains-courantes sur les dalles (les mains-courantes sont souvent laissées à demeure par les pros du coin).

## Descente

Une fois entré dans ce canyon aux eaux froides (et oui l'eau descend du Piton des Neiges !!) par un premier rappel d'une vingtaines de mètres, on arrive sur une belle cascade de 25 m que l'on équipe en RD via une MC. Attention les équipements en place sont souvent très dégradés par les crues. Sur la droite, arrive alors la partie amont de ce canyon, qui à été dévasté par les différentes tempêtes tropicales plus ou moins récentes.

La suite est une succession de toboggans plus ou moins haut que l'on descend tantôt en rappel, tantôt en libre.

On passe sous un gros bloc coincé puis le canyon de SALAZE se jetera en RD peu avant la sortie.

Après deux petits obstacles, on arrive en vue du pont de la RD242, où on sort en RG via une courte escalade.



Belle paroi à Bras Rouge.

## Retour

Depuis la sortie en RG, rejoindre rapidement la voiture.

## Engagement

Canyon engagé du début à la fin. Ne pas s'y engager si le ciel se bouche au-dessus du piton des neiges ou si c'est couvert. A faire de préférence le matin pour s'assurer une bonne météo.

## Période/caractère aquatique

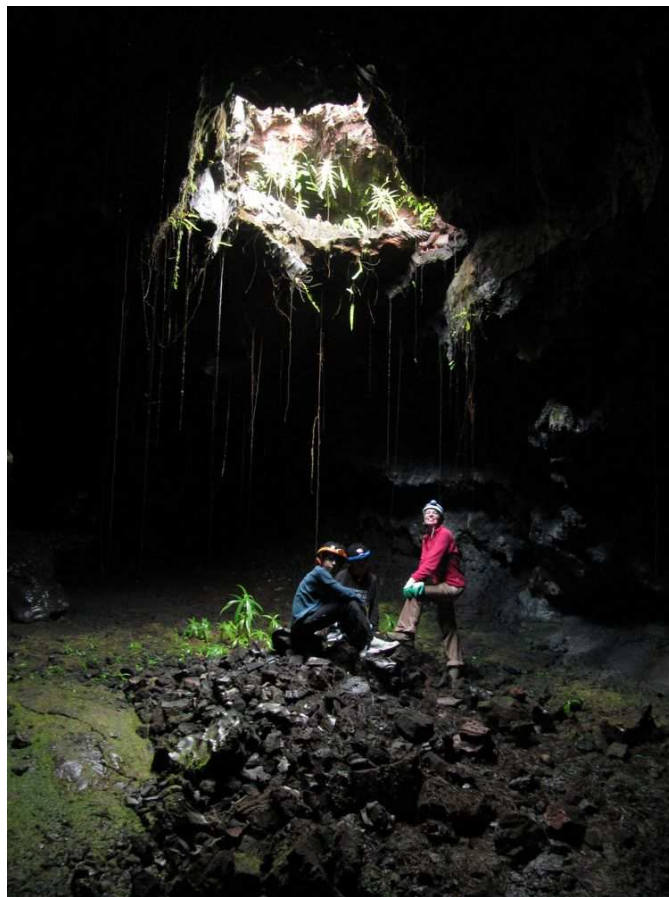
Eviter Février / Mars ou vous avez de grandes chances d'avoir du gros bouillon, comme dans tout le secteur.

## Historique

- ▲ 1ère en Janvier 1990 par T. TAXIL, E. MAGNIEN et D. BRILLANT
- ▲ "Réouvertures" fréquentes suite aux crues phénoménales.

## Remarques

Les Toboggans de Bras Rouge sont en train de supplanter ceux de Trou Blanc... Les crues de l'été 2006 ont dégagé les blocs au milieu des bassins pour rendre cette portion des plus ludiques dans une gorge aux parois magnifiques. Seul bémol, l'eau bien froide dans cette gorge qui voit peu le soleil...



Dans la coulée 2004.

**Spéleo dans les tubes de lave de la coulée 2004** - Sortie le 16 août 2010 pour Colin et Benoit Grunberger, Maryse Gueguen et Fabien Darne.

C'est grâce aux infos de Vincent et Anne, copains de Patou, que nous pouvons visiter ces extraordinaires tubes de laves. Anne est garde du Parc national et Vincent, instituteur, est également passionné de volcanologie. L'un et l'autre, spéléos à l'occasion, se sont même retrouvés dans une expé à Madagascar avec Jean-Nicolas Delaty et Eric Sibert... Autant dire que le monde est petit !

Le Piton de la Fournaise est l'un des trois volcans actifs français et il est souvent en éruption. Plusieurs de ses récentes éruptions (2004, 2007), ont mené la lave cordée (lave épaisse et lente) beaucoup plus à l'est, coupant à plusieurs reprises la route côtière. La surface extérieure de la coulée se refroidissant plus vite que l'intérieur, de grands tubes se sont créés et par endroits, vidés au fur et à mesure que la lave s'écoulait à l'aval. Des tubes de lave de grande ampleur se sont ainsi créés dans la coulée de 2004, selon un phénomène bien connus sur l'île d'Hawaï par exemple, sans avoir la même ampleur. Ainsi un réseau de près de 5 km pour plus de 300 m de dénivelé a été créé, réseau qui reste à explorer intégralement et à topographier.

La coulée 2007 présente certainement des cavités importantes, comme en témoigne le grand proche visible de la route, mais la chaleur et les gaz toxiques empêchent encore d'y pénétrer, plus de 3 ans après l'éruption qui a vu la vidange puis l'effondrement de la chambre magmatique du Piton de la Fournaise. Une autre bonne raison de retourner sur ce caillou perdu dans l'Océan Indien !

Pour creuser le sujet :

\* Une référence : <http://laurent.decloitre.over-blog.fr/article-29813418.html>

\* Le site de l'Institut de Géophysique du Globe, incontournable pour comprendre l'histoire et le fonctionnement de l'île de la Réunion et du Piton de la Fournaise :

<http://www.ipgp.fr/pages/0303081001.php>

\* Le site de Paul Edouard de Lajartre avec des photos des éruptions de la Fournaise.

<http://www.delajartre.com/>

\* Pour suivre les éruptions du Piton de la Fournaise en vidéo sur le journal de l'île de la Réunion (vidéo notamment d'une descente dans la coulée 2007 en 2011, on a raté ça !) :

<http://www.clicanoo.re/videos/volcan.html>

Nous retrouvons par hasard à Cilaos, à notre sortie du canyon des Bras Rouge, Jacques et Evelyne Gudéfin, Doumette et Christian Dodelin, de retour de Madagascar et de passage à la Réunion (ça nous le savions) pour rendre visite au frère d'Evelyne, métro installé depuis plus de vingt ans. Bière, discussion, nous convenons de nous retrouver en fin de voyage autour d'un bon repas afin de mettre toutes nos rencontres en lien, puisque Vincent et Anne connaissent le frère d'Evelyne travaillant dans le plein air et qu'Ivan Grunberger (ainsi que Pascale, Colin et Benoît) notre copain et notre hôte a travaillé par le passé avec Christian en tant qu'éducateur.

Nous nous retrouvons donc tous le ?? août par un bon repas tous ensemble.

Nous reviendrons, c'est sûr.



Entrée à explorer dans la coulée 2007.

Pour télécharger un diaporama de notre périple, cliquer sur le lien suivant :

<http://fabien.darne.free.fr/telechargements/fabien/reunion/>



Coulée 2007, encore un peu chaude...

## Année 2010

### Dimanche 5 septembre 2010 - Canyon de la Haute-Borne (Borne, Ardèche)

Participants : Jacques Gudéfin, Maryse Gueguen, Fabien Darne, Matéo Darne

C'est une découverte pour nous que ce petit canyon très froid et très beau, avec un beau débit et une eau claire toute l'année, à moins d'une heure de notre nouvelle demeure de Chadouillet. Merci à Jacques, grand spécialiste des lieux de nous avoir guidés, dans ce superbe coin de la Cévennes ardéchoise aux noms magnifiques, Loubaresse, Col de Chap del Bosc, Col de Meyrand, Borne...

Tous les obstacles se sautent (le plus grand saut fait tout de même 12 à 15 mètres, rive droite de la cascade de 10 après une traversée délicate et un pas de désescalade). Prévoir une corde de 25 m au cas où. Compter 2h. Pour la sortie, il faut chercher rive droite un sentier dès que la Borne perd de la pente et de l'encaissement pour remonter par un superbe sentier au hameau de Chazalotte, à proximité duquel on aura laissé le deuxième véhicule. Il existe une autre sortie plus en amont : après le dernier saut de 8m en RG (évitable par un S3 si on suit le lit de la rivière) dans une grande vasque où la rivière part sur la gauche (à 90°) sortir en RD.

Navette de 2 kilomètres (on peut aussi se la jouer un peu plus développement durable et retourner chercher la voiture en courant...).

### Samedi 18 septembre 2010 – Événement de Peyrajal et grotte de la Cotepatière (Saint-André-de-Cruzières, Ardèche)

### Dimanche 19 septembre 2010 - Canyon de la Haute-Borne (Borne, Ardèche)

Participants : Vincent Bauer, Maryse Gueguen, Fabien Darne

Il va falloir vous y habituer, vous allez lire désormais ces noms de cavités fréquemment et pendant quelques temps... LOL.

Sortie d'initiation pour faire découvrir à Vincent la spéléo et la descente de canyon. Présence de CO2 dans la Cocalière nous obligeant à un demi-tour prématuré.

### 7, 8, 9, 10 octobre 2010 : Opération de secours à la Dragonnière de Gaud (Labastide-de-Virac, Ardèche)

Participants : Philippe Monteil, Fabien Darne

Réquisitionnés à la demande du Conseiller Technique du SSF07, Philou et moi assurons la gestion durant 4 jours le PC plongée de Gaud, dans le cadre des recherches du plongeur Eric Establie, disparu le 3 octobre au cours d'une plongée spéléo. La suite de l'histoire, vous la connaissez....



Akim lors de l'opération OSEE.

**Samedi 16 octobre 2010 – Grotte de la Diau (Thorens-Glières, Haute-Savoie)**

Participants : Marie et Gégé, Titou, Pascale, leurs enfants, Maryse Gueguen, Fabien Darne.

Lors d'une précédente visite j'avais promis aux copains habitant le Parmelan de les emmener dans ce réseau mythique aux portes de chez eux. La sortie d'initiation est reportée suite aux secours de la Dragonnière de Gaud et finalement se déroule le week-end d'après sous un ciel pluvieux. Je ne suis pas encore remis des émotions du secours d'Eric Establie, retrouvé mort le lundi 11 octobre. Dans la montée, Titou montre des signes inquiétants de fatigue et de pâleur. On prend notre temps et la sortie juste un peu avant la soufflerie se déroule sans accroc. On mange tous ensemble le soir. Au final, Titou fera un malaise cardiaque dans la nuit, dont les signes annonciateurs étaient ceux qu'il a eu dans la montée à la grotte. Je commence à me dire que je vais raccrocher mon baudrier plus tôt que prévu...



Toute l'équipe à l'entrée de la Diau.

**Du samedi 23 octobre au 26 octobre 2010 – Traditionnel stage familial de la toussaint, au refuge spéléo du CESAME (Vallon-Pont-d'Arc, Ardèche)**

Participants (ponctuels ou permanents) : Vincent Lacombe, Carole Douillet, Timo et Mina Lacombe-Douillet, Maryse Gueguen, Fabien Darne, Matéo Darne, Coline et Robin Tschertter, David Cantalupi, Thomas Cornillon, Manon Tschertter

**Le samedi 23 octobre**, petite mise en jambe pour tout le monde au Déroc et à Louoï. On s'amuse à faire quelques photos avec les enfants pendant que Le Dav et Tom-Tom revisitent les plafonds du secteur des Mopyathes. En fait ils retrouvent des goujons anciens sans doute plantés par moi il y a plus de 15 ans...



Caro et Mina à l'entrée de la Grotte de l'Arva.

**Le dimanche 24 octobre**, balade à la grotte Claire (Mégannes, Gard). Caro et Vincent nous font découvrir cette jolie petite traversée « familiale » équipée à demeure par le CDS 30. Un vrai plaisir de 2h environ, à consommer sans modération !



Photo de famille à la Grotte Claire (Photo Dav).

**Le lundi 25 octobre**, on décide d'aller à Fontaine de Champclos (Naves - Les Vans, Ardèche). Il fait froid, on pique-nique à bonnets rabattus. Au moment de partir, Caro et Vincent décident d'aller chercher quelque chose à leur véhicule ce qui fait qu'au retour ils ne prendront pas le bon chemin... Maryse, bonne âme, part à leur rencontre et emprunte un troisième chemin qui la mènera à un petit col... Bref au bout de plusieurs heures tout le monde est regroupé à l'entrée de Fontaine de Champclos.

**Mardi 26 octobre**, sortie aux 2 Avens. Matéo est à l'équipement (Manon, Robin, Coline, Fabien, Maryse descendent avec joie le P17).



Matéo à l'équipement.

**Samedi 30 octobre 2010** : j'entraîne Jacques Gudefin et le Benj à l'opération OSEE (Labastide-de-Virac, Ardèche). En fait, le temps est exécrationnel, c'est un épisode cévenol qui va noyer la perte et détruire les équipements. On passera la matinée à préparer des charges, puis l'après-midi je participe au rassemblement SSF grand sud-est à Salavas. Le soir retour à Chadouillet.



Stéphane Nore, Fabien Darne, Jean-François Perret et Akim Hamdi à l'entrée du Puits de Ronze (Photo J. Gudefin).

**Dimanche 31 octobre 2010** : Maryse et moi faisons la tournée des résurgences des la cuvette. C'est beau c'est grand, même si on a sans doute raté le pic de crue de la nuit. Je me promets de revenir en néoprène à la prochaine occasion pour nager dans la Cotepatière en crue...

**Samedi 14 novembre et dimanche 15 novembre 2010** : cette fois j'entraîne Akim, Jacques Gudefin, Stef Guillard, Nanar et quelques autres du 69 et du 42 dans l'opération OSEE. Pendant que les forçats creusent, je fais la gestion la nuit de samedi à dimanche.

Un montage sur le secours de la Dragonnière de Gaud à télécharger à l'adresse suivante :

<http://fabien.darne.free.fr/telechargements/fabien/dragonniere/>

**27 et 28 novembre 2010** : AG CESAME.

**11 et 12 décembre 2010** : AG Tritons.

**29 décembre 2010** : petit tour dans Peyrejal et Cotepatière

pour Maryse et Fabien avec Michel et Gianina, des amis de Lyon.

**31 décembre 2010** : Sauvas avec les mêmes, jusqu'à la grande marmite.

## Année 2011

**5 et 6 février 2011** : formation secours SSF 69 à Vallon.

**5 et 6 mars 2011** : encadrement du stage CDS 69 auquel participe Matéo. Samedi techniques en falaise, le dimanche j'encadre à l'aven Chazot.

**7 mars 2011** : sortie jusqu'au siphon de Sauvas avec Matéo et Maryse.

**8 mars 2011** : sortie au Tégoul (Saint-André-de-Cruzières, Ardèche) pour Matéo et Fabien. Equipement en vue de la plongée programmée par Mowgli et Jean-Pierre.



Matéo au perfo.

**26, 27 mars 2011** : sortie topo Tritons au Chaland.

**2, 3, 4 et 5 mai 2011** : Maryse et moi partons pour le tour du cévenol, 4 jours de rando en autonomie. Le parcours est superbe et permet de parcourir les 4 Cévennes ardéchoises : la gréseuse, la schisteuse, la granitique et la calcaire. Le parcours emprunte une partie du GR4 et une partie du tour du Tanargue : les Vans, Loubaresse, Saint-Laurent-les-Bains, La Bastie-Puylaurens, Villefort, Malons, Les Vans.



Sur le Cévenol...





Église romane fortifiée de Saint-Jean-de-Pourcharesse.

**15 mai 2011** : Maryse et moi faisons le canyon du Chassezac. Le site est grandiose mais le canyon peu intéressant exceptée un passage impressionnant à la fin qui s'appelle la Rajole. On en profite pour se faire mal aux épaules tous les deux en voulant descendre une cascade surplombante à la main...

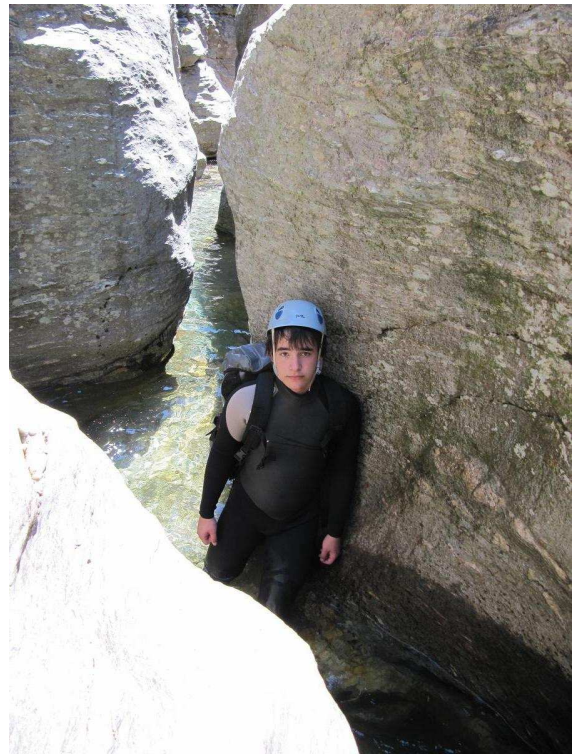


Maryse à la sortie de la "rajolle".

**29 mai 2011** : Maryse, Matéo, Jacques Gudéfin et moi faisons Fustugère et Roujanel dans la journée. Deux beaux et courts canyons des Cévennes ardéchoises.



Le fameux rappel au bloc coincé de Fustugère.



Matéo au départ de Roujanel.

**2, 3, 4, 5 juin 2011** : FDS de l'ascension CESAME à Aillon en même temps (simple coïncidence!) que le rassemblement national des spéléos du CAF. On parcourt la Cavale (séance photo Tof, Dav et JPG), la Doria (séance photo avec Dav et Tof + plein de gens dont Christian Dodelin, Matéo, Anouk, Lucie, etc.). Retour par la via ferrata Jules Carret (parcours le P'tchi +170 m) qui monte au-dessus de la Doria jusqu'au belvédère du rocher de Charvetan.

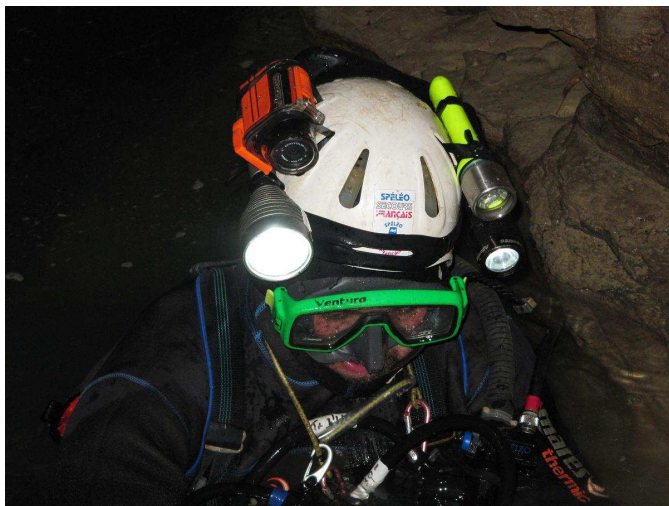
Télécharger le dépliant de la via ferrate : <http://www.viaferrata-fr.net/pdf/julescarret.pdf>.

On fait aussi un petit canyon de vers chez le Benj, qui nous rejoint, avec le Dav, Matéo, Anouk, Lucie...



Avec 100 m sous les fesses, on sourit moins rond...

**12 juin 2011** : Maryse et moi aidons au portage plongée de Mowgli et Jean-Pierre au Tégoul, avec Catherine également. Mowgli s'est arrêté dans le S2 sur bouchon de branches, mais il a trouvé une escalade intéressante entre le S1 et le S2, avec des coquilles d'escargots et des feuilles... Jean-Pierre quant à lui dépasse à l'amont son terminus d'il y a quelques années et arrive dans « du gros ». Ses réserves en air et les étroitures qu'il a dû passer lui donnent deux bonnes raisons de rentrer. C'est vraiment très intéressant mais il n'y retournera pas ! Le soir, repas à Chadouillet.



Mowgli prêt à plonger.

**25 et 26 juin 2011** : exercice secours SSF 69 à la grotte Moilda (Ain). Une réussite !



Le PC à la Moilda.

**Mardi 28 juin 2011** : j'emmène un groupe de jeunes de l'IME à Jujurieux. Un groupe le matin et un l'après-midi.

**2, et 3 juillet 2011** : c'est « les 20 ans de Caro et Vincent » dans le Vercors. Le dimanche, je descends le premier puits du Pot du loup et visite galerie suivante avec Marc Pouilly.



Le fameux virage en E de Sauvas (Photo Christophe).

**13 et 14 juillet 2011** : sortie quelque peu avortée à la Fontaine du Vedel pour Maryse, Fabien, JPG et Tof (cf. Gazette). On se rabat sur Sauvas pour une belle séance photo. Le lendemain, photo à Peyrejal pour JP et Tof.

**15 juillet 2011** : sortie à la Cotepatière et à Peyrejal avec la famille Pelloussat.

**19 juillet 2011** : sortie pour Maryse et Fabien à la Cotepatière jusqu'à l'escalade avec les Lacombe Vincent et Timo et Joëlle, sœur de Maryse.

**15 août 2011** : tournée des résurgences et sortie Cotepatière pour Maryse, Fabien les Do et les Monteil.

**18 août 2011** : sortie idem avec Erwin et Colette.

**21 août 2011** : sortie à grotte Claire avec Dom et Eric, nos voisins de Chadouillet (Maryse et Fabien). Dom fera un refus d'obstacle dès l'entrée.

**23 août 2011** : grâce à l'entremise de Stéphane Ranchin, Maryse et Fabien effectuent la traversée grotte de la Cocalière (entrée touristique) – Cotepatière (1h45). Navette à vélo.



La trappe d'accès au réseau dans la Cocalière touristique.

**24 août 2011** : sortie au réseau Mambo à l'initiative du CDS 07 et de la réserve des Gorges. Magnifique réseau qui vaut le déplacement et dont les étroitures ont laissé sur mes cotes des souvenirs indélébiles... Participants : Judicaël Arnaud, Stéphane Jaillet, Ludovic Mocochain, Rémy Helck, Olivier Perroncel, Philippe Monteil, Fabien Darne. TPST : 8h.

**25 août 2011** : pour récupérer, balade à Saint-Privat-de-Champclos (vallée de la Cèze), dans le secteur du Serre de Barry pour Maryse, Fabien, Philou et René Chojnacki du CESAME. Différentes cavités repérées (Licorne...) et visite de l'aven du Serre de Barry.

**26 août 2011** : opération de secours à la Diau (74). Je gère depuis Chadouillet l'envoi d'une équipe du Rhône (Bertrand Houdeau, Olivier Venaut, Stéphane Lips et Romain Roure).

**3 septembre 2011** : traversée de Courtouphle (Matafelon, Ain) à l'invitation du G. S. Dolomites. Maryse et moi sommes délicieusement encadrés par Vincent, Caro, Momo, Pouille, Yves Delore et quelques autres dans cette cavité absolument inintéressante, boueuse et pourrie par le guano, beurk ! Merci aux « Sodomites » quand même.

**17 septembre 2011** : Maryse et moi nous marions à Saint-André-de-Cruzières avec apéritif et photo officielle dans la Cotepatière (c'est drôle je croise à ce moment-là Stéphane Kleinmann, qui sort de la cavité avec un groupe...). C'est donc une petite sortie spéléo pour toute la troupe : familles Hamdi-Gerin, Hamm, Bossy et Theuil...



Photo de noces-turne.

**18 septembre 2011** : dans la continuité grotesque, pique-nique et visite de la grotte touristique de la Cocalière.

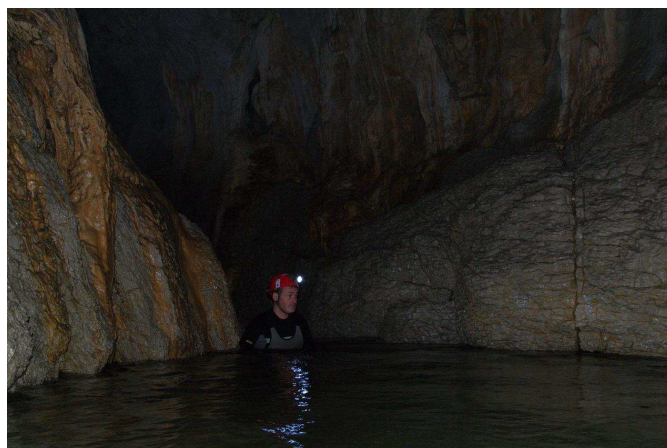
**Mardi 4 octobre 2011** : sortie IME à Jujurieux.

**8 et 9 octobre 2011** : AG Cesame dans le Vercors (Méaudre). Projection 3D de Michel Renda et visite de la grotte Colomb avec Bernard Gély (SRA).

**Vendredi 14 octobre 2011** : j'emmène les cadres de l'équipe de direction de l'IME à Jujurieux pour fêter le départ de notre directrice-adjointe.

**22, 23, 24 et 25 octobre 2011** : traditionnel stage familial de la toussaint avec les Lacombe, les Pouilly et des amis des Lacombe. Sorties au Déroc, à Louï, au Camélié...

**6 novembre 2011** : épisode cévenol tournée des résurgences en crue pour Maryse et Fabien + visite à la nage de la Cotepatière par Fabien (cf. CR de l'année d'avant!).



Canyonnisme à la Cotepatière.

**11 novembre 2011** : circuit des mines autour du viaduc de Doulovy (Gagnères, Gard), descente dans une mine, ça continue, à revoir.

**26 et 27 novembre 2011** : exercice secours à Saint-Marcel, SSF 07 + SSF 69.

**29 décembre 2011** : sortie Dav, Maryse et Fabien à Chazot. Séance photo.



Maryse à Chazot (Photo Dav).

## Année 2012

**7 et 8 janvier 2012** : sortie panpan dans le gardéchois (cf. Gazette).

**22 janvier 2012** : sur les indications de Judi, balade et repérage au gour de la Sompe, bois d'Ajude (Lagorce, Ardèche) en vue de préparer la formation secours SSF 69 de début février. Site magnifique.



Le Gour de la Sompe.

**4 et 5 mars 2012** : stage techniques légères à la Combe pour les Tritons (cf. Gazette).

**19 avril 2012** : sortie Cocalière pour Matéo, Maryse et Fabien, mise en place d'une corde pour l'escalade terminale en vue de visites ultérieures.

**18 mai 2012** : sortie photos Cotepatière avec Dav, Tof, etc. dans le cadre des festivités CESAME pour les 50 ans du club.

**19 mai 2012** : grosse sortie à Grotte Claire dans le cadre des festivités CESAME pour les 50 ans du club. Entre autres : Céline Gerin, Bertrand Hamm, Loïs et ?.

**2 juin 2012** : énième sortie à la Cotepatière avec les Lacombe-Douillet et des amis. Le soir repas à la maison Carrée.

**29 juin 2012** : sortie jeunes de l'IME à Jujurieux.

**26 juillet 2012** : sortie grotte Claire pour la famille Do (Djé, Aubrée et Salomé) guidée par Maryse et Fabien.

**27 juillet 2012** : sortie Peyrejal + Cocalière avec les Do + Johann, Marie, Robin, Coline, Guillaume.

**10 août 2012** : visite de l'aven d'Orgnac pour Fabien, Anouk et Léo ainsi que Laurent et Manolay (2 ans).

**11 août 2012** : grotte Claire pour Fabien, Anouk et Léo.



Anouk et Léo à Grotte Claire.

**12 août 2012** : canyon de la Haute-Borne pour les 3 mêmes.

**14 août 2012** : grotte Claire pour Fabien, Matéo et Amaury.

**16 août 2012** : canyon de la Haute-Borne pour les 3 mêmes.

### Accident de canyionisme dans la Haute-Borne

Participants : Fabien Darne, Maryse Gueguen, Grégoria Collo, Mathias.

Nous avons Maryse et moi projeté de faire le beau canyon de la Haute-Borne (Ardèche) samedi 25 août 2012 pour faire découvrir l'activité à Mathias le copain de Grégoria, fille cadette de Maryse.

Laurent et Véro avaient prévu de même avec des copains et nous avons convenus, si ce n'est de faire le canyon ensemble (nos contraintes horaires respectives ne coïncidaient pas), d'au moins se retrouver sur place.

Samedi matin nous voilà donc à pied d'œuvre au parking du départ, peu après les Chambons, vers 12h. C'est blindé, à croire que tout le monde s'est donné rendez-vous ici aujourd'hui ! Je fais la navette avec Laurent, arrivé peu après. Nous observons de la fumée, la foudre des orages de la veille a déclenché un incendie sur les hauteurs du hameau des Chazallette, terminus de la route où nous laissons ma voiture pour le retour.

Mathias, Grégoria, Maryse et moi nous engageons vers 13h, tandis que Laurent, Véro et leurs copains, arrivés entre temps se restaurent au soleil. Nous aurons grosso modo, 1h de décalage.

Il fait beau, l'eau est superbe, nous sommes enchantés, comme d'habitude, de faire découvrir ce canyon. Ce devait être une sortie presque de routine, surtout pour moi qui le faisais pour la troisième fois en 10 jours...



Le saut de 12m.

Mais le sort en a décidé autrement. Maryse a eu un accident vers 14h au saut de 12m de la grande cascade. Elle est sans doute arrivée dans l'eau trop souple, les jambes légèrement fléchies. Elle a tout de suite eu l'impression de s'écraser dans du béton liquide et a bien senti qu'il se passait quelque chose d'anormal dans sa colonne. Je l'ai rejointe le plus rapidement possible et l'ai sortie de l'eau car elle ne pouvait pas marcher. Grégoria et moi l'avons allongée sur un rocher au soleil, la laissant trouver la meilleure position. Après une rapide auscultation, nous constatons une grosse douleur au niveau d'une vertèbre dorsale et des côtes. Maryse bouge ses pieds et a la sensibilité ce qui est plutôt rassurant. Au bout de 15 minutes d'observation nous décidons d'appeler les secours. Il est évident qu'il faut la médicaliser.

Pendant que je reste près d'elle, Grégoria et Mathias remontent la pente dans les bois pour rejoindre la route et donner l'alerte avec le portable qui ne passe pas dans le canyon. Les pompiers mettront beaucoup de temps à nous rejoindre d'abord par voie terrestre puis à alerte médecin, Grimp 07 et hélico (venu de Mende) devant la situation.

Bref, l'hélicoptère après médicalisation a lieu vers 16h30...



Hélicoptère.

Le scanner passé à Mende confirmera une fracture du rachis dorsal (fracture comminutive de type A.3.3 de la vertèbre T10) avec compression médullaire de 25% nécessitant son évacuation sur le CHU de Montpellier (encore un tour d'hélico pour madame avec le blanc du SAMU 34 cette fois-ci !) et une opération dès le dimanche matin.

L'opération s'est bien passée, il n'y a pas de problème neurologique a priori mais il a fallu soulager la moelle épinière qui était compressée. Pose de broches solidarissant les 6 vertèbres de D7 à D12 !

Au jour d'aujourd'hui Maryse est toujours en arrêt avec une excellente récupération, mais des satanées broches en alliage de titane qui la font encore souffrir et qu'elle a hâte d'enlever d'ici 8 à 10 mois peut-être.

Conclusion, sauter dans l'eau en canyon d'une grande hauteur ce n'est jamais anodin... Mais ça on le savait. En revanche, là où on a pris une grosse claque, c'est qu'on n'imaginait pas risquer de se retrouver dans une chaise roulante juste en sautant un peu trop « souple », sans même rater son saut, heurter un obstacle ou autre. Je continue à penser que ce risque est très sous-estimé dans notre pratique et que cette accidentologie est méconnue, reléguée sans doute par le côté ludique de l'activité.

J'ai lancé une discussion sur le forum du site de descente de canyons à ce sujet. Vous pouvez consulter les échanges à l'adresse suivante :

<http://www.descente-canyon.com/forums/viewtopic.php?id=16317&p=1>

Voici deux des échanges (avec l'orthographe d'origine) qui m'ont semblé les plus intéressants :

Ivan B : Salut Fabien, j'ai partagé entièrement tes interrogations et tes doutes, suite à l'accident de la soeur de Bernard, il y a une dizaine d'années (vertèbres cassées) au dernier saut de l'Argence (12). Bien que n'y étant pas ce jour là, c'était une sortie avec tout les copains de d'habitude, dans le canyon de d'habitude, sur le saut de d'habitude...mais ce jour là, gros carton.... et grosses interrogations qui lui font suite....

Du coup avec 10 ans de recul, pour y emmener encore du monde, ce que ça a changé dans ma pratique, c'est :

👉 je me méfie fortement des sauts, encore plus au-delà de 8m

👉 du coup, avec débutants ou des gens qui pratiquent en pointillé, le saut doit se faire en mode "apprentissage", depuis des faibles hauteurs 4/5m, avec pour seule consigne : "tu te raidis avant l'entrée dans l'eau et sous l'eau : raide comme un

**piquet"**, et si il n'y arrive pas, si il sent que ces entrées dans l'eau sont bof bof...on monte pas au delà. L'histoire du "raide comme un piquet" c'est que j'imagine que le tassement du dos, vient essentiellement du tonus musculaire, à l'entrée dans l'eau. Pour avoir beaucoup sauté (avec Nec entre autre), à une époque depuis des hauteurs déraisonnables, la différence est flagrante entre :

☞ j'arrive dans l'eau un peu ramolo (pas forcément beaucoup), et là les genoux me passent au dessus des oreilles et les jambes s'écartent, ou se tordent, tu descends alors à -2m dans l'eau,

☞ j'arrive raide comme un piquet et tu t'enfonces de 3/4m dans l'eau, rien ne bouge.

☞ et le récemment testé, j'arrive dans l'eau en réalisant une extension\*, tu descends à 5m sous l'eau

☞ la différence est alors simplement **ta position "sous l'eau"**

Sans dire que c'est une solution miracle, ça donne un axe d'amélioration de la pratique d'encadrement "amateur".

\*Voici comme exemple d'illustration du fait que la position d'entrée dans l'eau ne veut rien dire:

ici un saut complètement assis, ou l'entrée dans l'eau se fait en "s'étirant" et non en étant tout mou

[http://www.dailymotion.com/video/x70810...-ivan\\_news](http://www.dailymotion.com/video/x70810...-ivan_news)

O bobo, et au contraire, entrée dans l'eau impeccable et touchage du fond de la vasque de réception !

Pattulacci : Non, l'entrée dans l'eau est primordial pour des gros sauts. plus l'entrée est parfaite, moins l'impact sur le corps est violent donc la surface d'entrée dans l'eau doit être réduite au minimum. Pour cela, il faut, au moment de rentrée dans l'eau, être droit comme un piquet, muscle tendu à fond, bras tendu avec poings fermés et positionnés au niveau de popol, pieds avec la pointe tendu au max vers le bas (pied plat=tassement vertèbre) et tête droite. Ca, c'est pour la position, après, pour les gros sauts, il faut aussi être sportif (muscles tonique car aussi non ça pète quand même), bien s'échauffé et bien s'étirer (bassin, dos, tête, bras, épaule...). Je fais cela depuis de nombreuses années car je fais des sauts de +/- de 20m (22m en mer et 24 en eau douce). Pour preuve que la technique est bonne, regardez les plongeurs de haut vol et leurs positionnements. Après, on va me dire, "oui, mais on saute pas de 27m ou plus" et bien, il faut savoir qu'un saut de 10m, on arrive à une vitesse d'environ 50km/h, 15m=60km/h, 20m=70km/h donc même à 10m, ça tape fort.

Pour en savoir un peu plus sur l'accidentologie en canyon, lire ce mémoire :

<http://www.securite-canyon.com/sites/default/files/Memoire%20accidentologie%20en%20canyon.pdf>

A suivre...



Cocalière (photo Christophe).