

# La Gazette des Tritons n°55



## Bulletin d'information

Juin 2009

« Si ce n'est pas dans la Gazette, c'est que ce n'est pas net ! »

Clan des  
TRITONS

Clan des Tritons

7 Place Théodose Morel  
69780 Saint-Pierre-de-Chandieu  
☎ 04 72 48 03 33

Site : <http://clan.des.tritons.free.fr>

Blog : <http://clan.des.tritons.free.fr/blog/>

Directeur de publication : Jean Philippe Grandcolas

[jean-philippe.grandcolas@wanadoo.fr](mailto:jean-philippe.grandcolas@wanadoo.fr)

Comité de rédaction :

Sébastien Collet (S.C. Louhans) - Fabien Darne - Paul De Bie (S.C. Avalon - Belgique) - Damien Grandcolas (A.S.H.V.S.) - Jean Philippe Grandcolas - Louise Grandcolas - Bertrand Houdeau - Annette Van Houtte (S.C. Avalon - Belgique) - Guy Lamure - Philippe Monteil - Alex Pont - Christophe Tscherter

Créée en septembre 1995.  
Parution pluriannuelle à caractère trimestriel.  
Tirage : 40 exemplaires.

Diffusion : membres + sympathisants + bibliothèque F.F.S. et C.D.S. Rhône.  
Diffusion par mél et sur le site Tritons.  
Abonnement par courrier : 3 Euros/an.

Reprographie F.F.S. - Monique Rouchon  
28 Rue Delandine 69002 LYON.  
Réunion du club pluriannuelle à caractère irrégulier.

*Les colonnes de cette gazette sont ouvertes à tous.*

## Sommaire :

• Editorial	page 1
• Le compte-rendu des sorties	page 1
• Dates à retenir	page 14
• Les sorties à programmer	page 14
• Le coin des stages 2009	page 14
• Les nouveaux adhérents 2009	page 14
• Changement d'adresse - ☎ - nouveau mél	page 14
• Publications	page 14
• Divers	page 14

## Editorial

Le printemps est une période de renouveau pour les Tritons sortis de leur hibernation ! Cela a débuté par une sortie collective en Haute-Saône, dans le réseau du Chaland, suivie de quelques classiques en Bas-Bugey. Une formule nouvelle est innovée en Ardèche avec un WE spéléo-préhisto-karsto. Les grands WE de Pâques et du mois de mai rassemblent du monde dans le Lot et en Lozère, entre autres. Merci à Serge Caillault pour la « couverture iconographique » de trois sorties de ce 1<sup>er</sup> semestre 2009.



Jean Philippe Grandcolas

## Le compte-rendu des sorties

**Vendredi 27 – samedi 28 février  
et dimanche 1<sup>er</sup> mars 2009**

**Réseau du Chaland – Arbecy – Haute-Saône  
Dével. topog. : 9700 mètres – estimé +10 km**

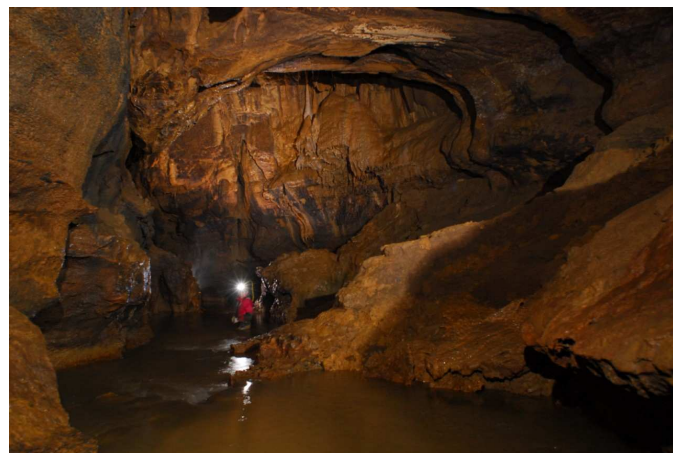
Part. Spéléo Club Avalon – Belgique : Paul De Bie - Annette Van Houtte - Bart Saey - Mark Michiels - Annemie Lambert - Frank Saenen - Jan Everaert - Koen Everaert.

Part. Groupe Spéléo Montagne – Fontaine – Isère : Serge Caillault.

Part. Ass. Spéléo. des Hauts du Val de Saône – Haute-Saône : Damien et Antonin Grandcolas - Denis et Stéphane Chaffaut.

Part. Césame – Loire (1) : Thomas Cornillon.

Part. Tritons – Lyon : Laurent Cadilhac - Léo Cappuccio - Thierry Flon - Jean Philippe Grandcolas - Bertrand Hamm (1) - Guy Lamure - Jean-Yves Molinaro - Alexandre Pont - Laurence Tanguille - Christophe Tscherter (1) - Olivier Venaut.



Réseau du Chaland – cliché : Serge Caillault.

C'est la première grosse sortie Tritons de l'année ! Topographie et photographie sont les thèmes de cette sortie haute-saônoise, partagée notamment avec les belges du SC Avalon, des habitués du Massif de la Pierre-Saint-Martin. Compte-rendu dans la prochaine Gazette des Tritons.

## Spéléo en Haute-Saône

Paul De Bie – traduction Annette Van Houtte

Impossible de décliner l'invitation de nos amis du Clan des Tritons, ils nous invitaient à passer un week-end commun. L'accord était que eux s'occuperaient de la cavité (Réseau du Chaland) et du gîte et nous nous chargerions d'apporter les bières. Il y a à peine 5 h de route pour la Haute-Saône, moins loin donc que le Doubs. On se demandait quelles cavités on pourrait bien y visiter. La plus profonde ne faisant même pas -100 m !

La première équipe de 5 (Mark, Annette, Annemie, Bart et Paul) arrive le mercredi-soir et s'installe dans la salle des fêtes de Chargey-les-Port. 48 lits, une cuisine professionnelle et une salle de fête spacieuse, bref, nous sommes pris d'agoraphobie.

**Jeudi** nous partons pour une des plus grandes cavités du coin, **Cerre-les-Noroy**, non loin de Vesoul. Un puits d'entrée de 13 m (la corde amenée sera donc tout de même utile), suivi d'un ruisseau boueux dans une galerie respectable et bien concrétionnée. Après 500 m une plus grosse rivière arrive en rive gauche. A partir de là beaucoup d'eau et des galeries ayant parfois la dimension de celles du Verneau.

Vive les néoprènes ! Du moins dans certains passages bas où l'eau nous vient au menton. A 1km5 de l'entrée c'est le siphon. Mais peu avant Paul et Bart passent encore une voûte-mouillante laissant à peine 7 cm d'air. Juste après, une corde pend de la voûte. Plus tard nous apprendrons qu'une seconde entrée avait été faite ici et qu'il y a moyen de faire une traversée. Sur le chemin du retour nous suivons encore le grand affluent, qui constitue la plus belle partie de la grotte pour terminer finalement avec une heure de crapahut à la belge dans un boyau boueux. Pas aisé en néoprène, mais nous allons jusqu'au bout. Nous retrouvons l'air libre avec quelques kilomètres dans les jambes, très belle cavité !

A partir de **vendredi**, les 3 autres (Koen, Jan et Frank) viennent agrandir la troupe. Nous sommes « pris en charge » par un spéléo local, Damien Grandcolas, qui est un des inventeurs de Chaland. Aujourd'hui nous irons à la **Rivière de Deujeau**, une rivière d'un kilomètre avec arrêt sur quelques siphons. Il y a une quinzaine d'années, ceux-ci ont été plongés par feu JM Lebel et Damien. Une fois franchi les siphons ils ont trouvé un collecteur gigantesque : le Chaland, où ils ont pu faire une explo post-siphon de rêve.

L'entrée est un tuyau en béton, suivi d'une salle hébergeant une grande colonie de petits rhinolophes et après une petite rivière sympathique de 1 à 3 mètres de large. Nous rendons un petit service à Damien en sortant un tas de matériel qui avait servi jadis à pomper les siphons. La télé est au rendez-vous et filme cet événement historique avec les moyens du bord : les frontales Stenlight et un appareil photo de 99 euros. Nous nous amusons comme des fous avec ce déménagement, c'est comme si nous étions au Fagnoules. Après deux heures de spéléo nous retrouvons le soleil et consacrons le reste de l'après-midi à l'apéro et à des bavardages. Plus d'une histoire forte passe la revue, certaines tellement invraisemblables que nous en restons bouche bée.

Le soir les Tritons arrivent goutte à goutte, au total une quinzaine. Nous en connaissons déjà plusieurs des explorations à la Pierre Saint Martin.

**Samedi**, c'est la pièce de résistance : **le Chaland**. Après que, au début des années 90, les plongeurs avaient découvert une énorme suite post-siphon à la rivière de Deujeau - le réseau développe au total 10 km-, une entrée artificielle a été ouverte au sommet d'une cheminée juste après les 3 siphons. Maintenant les non-plongeurs pouvaient aussi visiter le réseau. Et de ce fait Damien et les Tritons ont repris les explos dès le début des années 2000 et ainsi une grande suite a été trouvée derrière un laminoir à 3km de l'entrée.

Nous sommes à 25 spéléos, pas mal d'ambiance ! Il y a des équipes topo, une équipe photo (avec Serge Caillault de Spéléo magazine) et notre équipe part en touriste pour aller jeter un coup d'œil critique à la trémie terminale. Nous tentons en vain de suivre Damien, mais comme c'est son terrain de jeux à lui, il connaît. Ca commence par 1 km de rivière dans une galerie de 5 par 5 avec de l'eau profonde et des concrétions. Je regrette déjà de ne pas avoir pris mon matos photo. Puis nous quittons la rivière et suivons le semi-fossile, une galerie avec une alternance de bassins profonds,

de gours, de décors féériques, mais avec surtout une épaisse couche d'argile gluante qui recouvre le sol. C'est en patinant, pataugeant, titubant, tombant, chancelant et glissant que nous parvenons à avancer. La galerie semble interminable mais les dimensions vont en s'augmentant. 10 x 10... 12 x 12... 15 x 15... 15 x 20. Prenez Anialarra, mettez-y les concrétions d'Orgnac, étalez de la gadoue sur le sol et vous obtenez le Chaland.

Jamais nous n'avions su qu'il y avait une aussi jolie cavité si près de chez nous, et de surcroît tellement gluante.

A 3 km de l'entrée après de multiples chutes, pirouettes et dérapages incontrôlés, nous arrivons à ce fameux laminoir qui a bien mauvaise réputation. 15 m de contorsions à la Belge dans un passage bas très sélectif et acéré. Damien a plus de peine que nous. Derrière le laminoir la galerie retrouve ses grandes dimensions, mais elle est encore bien plus belle que avant. Les fistuleuses de parfois 3 m sont sublimes. Encore un kilomètre et nous pouvons nous asseoir un peu avant la trémie pour nous restaurer, ça fait 4 heures que nous marchons. Après, nous allons jeter un coup d'œil dans cet amas de blocs instable où Damien et les Tritons ont déjà avancé plusieurs dizaines de mètres. Chapeau, mais nous jugeons qu'il n'y a pas beaucoup d'espoir d'y trouver la suite. Tout est bouché avec de la caillasse et il n'y a pas de courant d'air. Nous retournons vers la sortie, repassons par les galeries boueuses, dépassons ou croisons des équipes françaises. Au passage, nous faisons un détour pour voir l'aval de la rivière : l'Affluent du Sable et la Rivière Furieuse. Elle est effectivement furieuse et bruyante. Comme il faut nager de temps à autre, nous en sortons complètement trempés. Nous retournons au pas de course et vers 20 h nous pouvons enlever nos néoprènes et vider nos pontons dans un froid glacial. Une cavité fantastique, la plus belle de tout le nord-est de la France. Nous reviendrons certainement avec du matos photo. Mais en premier lieu nous devons nous remettre des 9 km de crapahut que nous avons dans les jambes. On le fera à force de pâtes et de boissons alcoolisées.

Une soirée conviviale avec les amis français, bu un peu plus de bière et de vin qu'il faut, enfin inutile de vous expliquer.

**Dimanche** c'est le retour après un détour par les grandes résurgences de Chaland. Comme ils avaient raté jeudi, le trio Frank-Jan-Koen s'arrête en route à Cerre-les-Noroy et font la traversée.

Un excellent weekend, nous nous sommes bien amusés. A refaire !



Réseau du Chaland - cliché : Serge Caillault.

Quelques petites précisions relatives au texte de Paul :  
- "... Damien et les Tritons ont repris les explos...", c'est un peu réducteur pour les autres qui ont pleinement participé aux expés : les Tritons, soit, mais aussi l'ASHVS (Haute-Saône), le CLRS (Meurthe-et-Moselle), le CSM (région parisienne), le GSB et les Nyctalo (Doubs), le GSML, la SAC et le SCV (Haute-Saône).

Les siphons ont été passés par 4 plongeurs (JM Lebel et S Guignard pour les S1, S2 et S3, B Détoillon et D Grandcolas

pour le S3 après avoir ouvert le shunt d'Argiland). Comme dirait l'autre, "rendons à César ce qui appartient à César"...

Damien Grandcolas.

*L'objectif de cette sortie était de faire une bonne sortie avec « pleins de fous », de poursuivre la topo du Réseau du Chaland entamée il y a quelques années déjà, de faire de la photo. Pari tenu, pari gagné ! et la météo était avec nous.*

Départ de la 1<sup>ère</sup> équipe : Guy, Thomas, Léo, Serge et JPG, de St Pierre de Chandieu vers 18H30. L'équipe Laurent - Olivier partent de Lyon à plus de 20H. L'équipe Alex - Christophe - Bébert partent de Septème vers 20H30. L'équipe Laurence - Thierry - Jean-Yves partent de la région parisienne à plus de 17H après bien des déboires pour récupérer Laurence, problème de localisation GPS !

Tous arriveront à bon port à Chargey-les-Port, les derniers un peu avant minuit. Le nom du village plaît énormément à Serge, lui qui a connu Porrentruy ! Nous y retrouvons les belges - Damien passe nous voir.

Après une nuit rythmée par le son des cloches, levé rapide des troupes - le temps s'annonce superbe. C'est pas moins de 9 véhicules qui stationnent au bord du chemin vers le puits des Chailles, les « autochtones » viennent chacun avec leur voiture ! Les premiers entrent vers 10H15, ce sont Damien et l'équipe flamande, leur priorité est le fond. Le reste est composé de 3 équipes :

- équipe topo 1 avec Alex, Guy, Thomas et Denis ;
- équipe topo 2 avec Bébert, Olivier, Stéphane et Antonin ;
- équipe photo avec Serge, Christophe, Laurence, Laurent, Thierry, Jean-Yves, Léo et JPG.

L'équipe Alex démarre la topo de la salle du Bar-Tabac, celle de Bébert démarre du laminoir, et finira par se croiser après X visées.

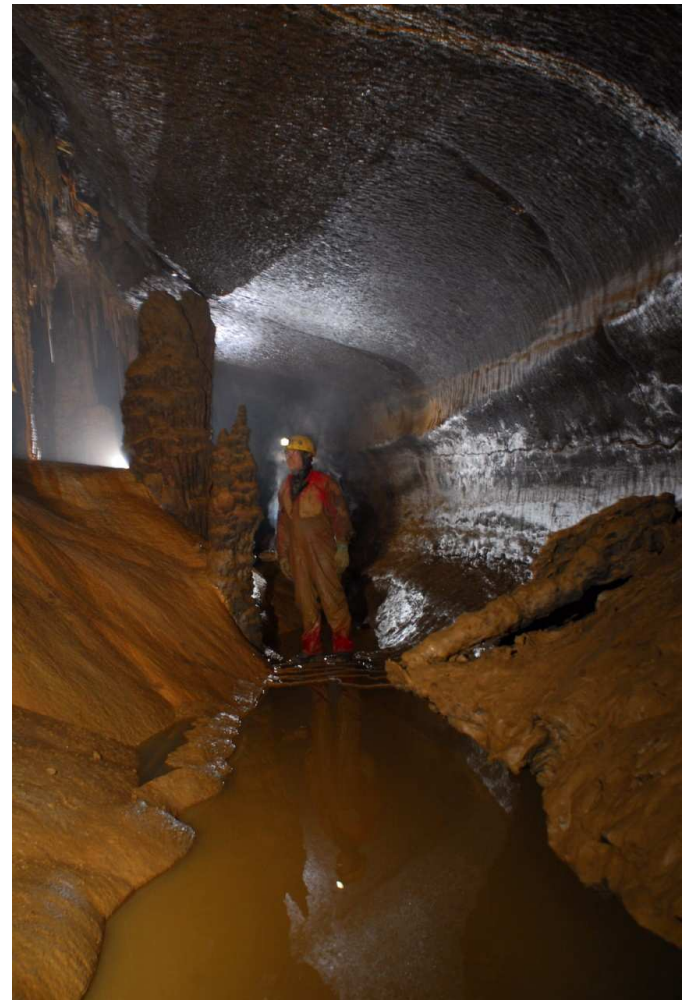
Casse-croûte avant la laminoir pour l'équipe photo et demi-tour pour Laurence, JPG et Thierry - le reste de l'équipe photo enquille la suite... Au contact avec l'équipe 1 topo, Thierry repart à nouveau vers le fond, pour franchir le laminoir si Alex passe, mais Alex n'a pas maigri et le laminoir n'est pas une autoroute pour gros !!

Une fois les missions terminées, chaque équipe ressort à son rythme, les premiers à 17H (Laurence et JPG), le soleil chauffe encore bien ! puis 18H30 et cela s'échelonne... La dernière équipe, fusion du reliquat des équipes topo, Olivier et Thomas sortiront à plus de 22H, après avoir visité le fond. D'autres jettent un œil à la Furieuse et à l'affluent Sable. Nous n'attendons pas les retardataires pour le souper !

Larrie et grotte de la Baume (plongé sur 800 mètres) + source du lavoir.

Les belges nous quittent. Nous déjeunons sur place et retour en début d'après-midi.

Compte-rendu de J.P. Grandcolas.



Réseau du Chaland - cliché : Serge Caillault.

Complément de Damien Grandcolas : La grotte du Deujeau et le puits des Petites Chailles sont 2 entrées sur le réseau du Chaland, la résurgence de la Baume, les pertes du Moulin de la Forge font partie du réseau du Chaland. Le Collecteur du Chaland naît au niveau des pertes du Moulin de la Forge et le Deujeau est un affluent...

Le réseau développe + de 10 km, la topo mise à jour va bientôt voir le jour !

Quelques chiffres du Chaland par Alex Pont :

Total topographié : **3 819 mètres.**

104 979m<sup>2</sup> / 213 847m<sup>3</sup> (c'est classe les m3...)

Par équipe de topographie (m / m<sup>2</sup> / m<sup>3</sup>)

équipe 1/2005 : **639** / 11148 / 13218

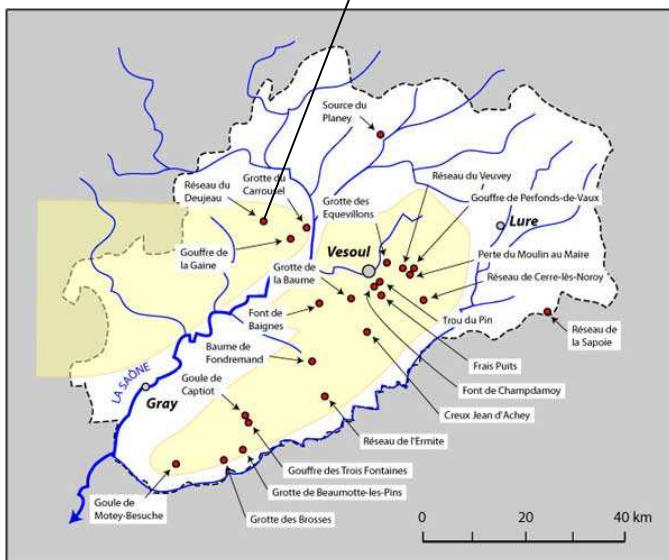
équipe 2/2005 : **842** / 17724 / 25131

équipe 3/2009 : **1556** / 45996 / 100317

équipe 4/2009 : **782** / 30111 / 75181

Par pudeur et respect de mes coéquipiers, je ne donne pas les noms des topographes dans les équipes, mais certains manquent de productivité... ils se reconnaîtront.

### Réseau du Chaland



Carte extraite du site de Jean-Yves Bigot.

Le dimanche, il fait plus frais, nettoyage du matos dans le lavoir du village. Rangement du gîte. Et direction Scey-sur-Saône pour une visite des exurgences du Chaland : Fontaine

**Dimanche 8 mars 2009  
Bas-Bugey - Ain**

Part. : J.P. Grandcolas.

Depuis la rive iséroise du Rhône, repérage d'une falaise dans le défilé de Malarage, passage « réduit » entre l'Isle-Crémieu et le Bas-Bugey, où s'ouvre une cavité ou un abri. Une fois sur l'autre rive en voiture via Fléviu et Dornieu (communes de Briord et Lhuis), l'accès reste à trouver... Peut-être déjà vu par le GUS entre autres !

**Samedi 14 mars 2009  
Gouffre Vincent - Dortan - Ain  
(-120 ; + 4000 m)**

Part. : J.P. Grandcolas - Denis Verstraete.

Le Dav et quelques quinquagénaires du S.C. Mont Blanc avaient la veille quelques vellétés de sortir de leur territoire, à cause de conditions météo non adaptées à la spéléo haut-savoyarde, et de nous rejoindre, mais les terres bugistes leur parurent trop éloignées ! ils optèrent donc pour une prospection à la longue vue dans des falaises démesurées, quelques orifices de beau gabarit les éblouirent !

Revenons sur nos terres, départ tranquille vers 8H30 de St Pierre. 2H plus tard et 120 km plus loin, nous sommes dans le secteur, quelques précisions d'une autochtone nous permet de trouver le réservoir. Vers 11H30, nous attaquons la descente - P7 suivi d'une belle galerie, puis c'est un enchaînement de puits (36 - 12 - plan incliné - 7 - 10 - 8). Arrêt sur la lucarne du siphon 1, il faut vraiment se mouiller. Ce gouffre est très plaisant et adapté à l'initiation. Nous sortons vers 14H sous le soleil (23° !). T.P.S.T. 2H30. Arrivée de 2 jurassiens dont Dominique Guyetant (S.C. St-Claude). Papotages !

Puis nous allons à l'exutoire du gouffre Vincent, l'exsurgence de Pont de Beujon, entre Dortan et Uffel. Ca crache bien ! (Biblio : Echo des Vulcains n°63 - 2006, pp.59-60).

Puis montée sur le plateau d'Aromas (Jura) en passant par les gorges de l'Ain et Thoirette. Achat de Comté à la fruitière d'Aromas. Repérage de la perte de la caborne, au sud, vers le hameau de l'Hôpital, sur le système qui rémerge à la grotte de Corveissiat, tout reste à découvrir ! Par des pistes forestières, nous accédons à un château ruiné au-dessus de Toulangeon (pointé sur carte IGN, commune de Germagnat - Ain), d'ailleurs équipé d'une combi et d'un casque, un petit passage bas permettrait d'accéder à une salle médiévale ou un souterrain ! Puis nous rentrons en longeant le Suran... Merci à Christian Locatelli (S.D.N. Oyonnax) pour les infos.

Accès : A Maissiat le Bas (commune de Dortan) (ne pas confondre avec Massiat, autre hameau au sud), en venant de Dortan, prendre entre les 2 maisons numérotées 2 et 14, en face d'une fontaine et juste avant l'arrêt de bus « Maissiat le Bas », la route puis le chemin (on passe une barrière rouge et blanche en principe ouverte) qui mène au réservoir, à une distance de 800 mètres. Se garer en contrebas du réservoir, à une dizaine de mètres de l'orifice de la cavité, fermé par 2 grosses tôles, verrouillées par 2 tire-fonds de 8 mm. Coordonnées : 854.376 - 152.016 - 500 m.

Fiche d'équipement (sous réserve) :

Puits	Cordes	Amarrages	Observations
P7	20 m	1 sangle + 1 anneau + 1 broche et un spit à -2	Puits d'entrée
P36	60 m	2 spits + 1 spit + 1 spit et 1 broche à -2	Equipement rive droite
		2 spits + 1 spit et 1 broche + 2 spits à -5	Equipement rive gauche - Spits foireux

P12	50 m	2 broches + 1 spit	
Plan incliné		1 broche + 2 spits	
P7		2 spits + 2 spits	
R3	5 m	1 broche et 1 spit	
P10	25 m	1 spit + 1 broche + 1 spit	Grand Y
P8	20 m	1 broche + 3 spits	
Total	180 m	1 sangle + 9 mousquetons + 23 plaquettes / mousquetons	

(Une corde de 40 m pour la main-courante au-dessus du siphon 1 + amarrages).

Bibliographie consultée :

*Christian Locatelli* (1996) **Spéléo 01 n°19**, Gouffre Vincent, pp. 19-2517-21 (topo A3).

*Renaud Locatelli* (2004) **Echo des Vulcains n°61**, pp.28-30 (topo A3).

*Renaud Locatelli* (2006) **Spéléo 01 n°24**, Gouffre Vincent, pp. 17-21 (topo A3).

Quelques photos de Dom. Guyetant :

<http://www.spelehautjura.com/gallery/picture.php?/193/category/61>

**Dimanche 15 mars 2009  
Gouffre des Irmondiaux - Lompnas - Ain  
(-80 environ ; +150 mètres)**

Part. : J.P. Grandcolas - Denis Verstraete.

Départ tranquille vers 8H30 de St Pierre. Sur place nous nous arrêtons un peu trop tôt ! nous marchons et reprenons le véhicule jusqu'à ce que la neige nous arrête, nous sommes à moins de 500 m du trou. Nous descendons entre 11 et 11H30. Nous équipons le puits d'entrée et mesurons au décimètre tous les puits (quelques divergences avec la topographie existante !). Les derniers restes de neige fondent et certains puits sont de ce fait arrosés. Il y a eu du boulot de fait dans ce trou depuis une trentaine d'années. Le boyau terminal est très humide, je creuse un chenal pour évacuer l'eau dans les déblais du tir précédent, nous sortons une bassine de gravats sans insister. Nous sortons « humides ». Quand on lit l'article du Spéléologie Dossiers n°16, cette cavité n'est pas « fréquentable » ! depuis certains passages ont été « aménagés ».

T.P.S.T. 2H30.

Merci à Jean Michel Vallon (A.D.A.M.S.) pour les infos.

Accès : A la sortie d'Innimond, en direction d'Ordonnaz, prendre à gauche le 2<sup>ème</sup> chemin carrossable en direction de la Plaine des Chanaux sur 2 km jusqu'au panneau de randonnée n°33 - se garer et prendre le balisage bleu en direction de Lompnaz (3.2 km) et plateau des Charmilles (1.4 km), on traverse un premier bois, puis l'extrémité d'un champ et on pénètre à nouveau dans le bois, la cavité s'ouvre à une vingtaine de mètres sur la gauche du chemin par une petite doline visible.

Coordonnées : 849.650 - 94.030 - 885 m.

Bibliographie consultée :

*A.S.N.E.* (1982) **Spéléologie Dossiers n°16**, Gouffre des Irmondiaux, pp. 9-11.

*Jacques Delore, A.S.N.E.* (1983) **Spéléologie Dossiers n°17**, Traçages dans le Bas-Bugey, pp. 14-20.

## Fiche d'équipement (sous réserve) :

Puits	Cordes	Amarrages	Observations
P11	30 m	Arbre + barre + 1 spit vers -5	Puits d'entrée
R4		Branche coincée + 1 spit + 1 broche	
R7	60 m	1 broche + 2 broches	L'escalier
R5		1 broche + 1 broche	
P21		1 broche + 2 spits + 2 broches	La grande marche
R4.5	8 m	Amarrage naturel	
P7.5	30 m	1 spit + 1 AN	Puits du Taf
P7.5		1 broche + 1 spit + 1 AN	
Total	128 m	11 mousquetons + 5 plaquettes / mousquetons + 3 sangles	

**Nota :** plusieurs broches sont reliées par une chaîne. Certaines broches sont à doubler avec un deuxième amarrage.

Petite promenade ensoleillée aux anciennes carrières de Cerin.

*Compte-rendu de J.P. Grandcolas.*

### **Samedi 21 et dimanche 22 mars 2009 Sortie karsto préhisto spéléo ardéchois – Vallon-Pont-d'Arc - Ardèche**

Part Césame: Victor et Clément Monteil.

Part Césame-Tritons : Philippe Monteil, Thomas Cornillon

Part Tritons : Brigitte Bussièrre, Louise et Tim Grandcolas, Bertrand Houdeau, Annick Raoux, Guy et Benjamin Lamure, Claude Schaan, Laurent Cadilhac, Laurence Tanguille

Part S.C. Aubenas : Cyril Arnaud.

#### **Samedi 21 :**

Après avoir observé un camion couché sur l'autoroute, nous arrivons enfin à La Combe (gîte du Césame) avec une petite heure de retard sur le planning....

Pique nique, préparation du matos et nous voilà parti pour la rive gauche de l'aval de l'Ibie.

Devant l'entrée du Déroc 2 équipes se forment :

Thomas, Laurence, Brigitte, Claude, Victor, Clément, Louise et Tim montent au Chassérou. Ils commenceront à s'équiper et à descendre le puits.

Les petits Grandcolas n'ont encore jamais fait de vrai spéléo ! C'est à croire que Jean-Phi voulait continuer à être pépère avec le Tof pour ces week end en Lozère !

Philippe, Laurent, Bertrand, Annick, Guy, Benjamin, Cyril bravent les interdits. A pas de loup discrètement pour ne pas déranger nos partenaires de jeu pendus la tête en bas, ils visitent le Déroc (peintures, gravures, tessons, remplissages), puis font un tour dans Louoi (trace d'extraction d'ossement, peinture). Laurent a enfin la preuve du fait que l'actuel aval de l'Ibie est un paléo méandre de l'Ardèche.

Enfin nous nous retrouvons dans le Chassérou (mur, polis d'ours, ossements).

Thomas est en tête de puits. Laurence équipe Louise d'un baudrier qui a fait la navette ! Claude, Brigitte, Victor, Clément et Tim sont déjà en bas du P7.

Phil les rejoint, équipe la main courante et une fois toute l'équipe arrivée, nous nous séparons à nouveau.

Avec les enfants, une équipe visite la galerie intermédiaire et avec Philippe l'autre équipe visite la grande salle. Devant l'étranglement de la tête du puits du Président, Philippe rappelle à tout le monde que Jean-Phi a participé avec Fab à l'élargissement de ce passage en 1991. Après une petite prière en hommage au travail de notre GG, Phil et Claude rejoignent le reste de l'équipe dans la galerie intermédiaire pendant que les 3 autres, Guy, Cyril et Laurent font l'aller-retour dans le puits pour observer d'autres remplissages prouvant le passage de l'Ardèche dans le secteur.

Mais maintenant il faut remonter tout le monde. Et après la vraie spéléo pour les enfants (voir cr de Louise et Tim), il faut faire du jumard !!!

Pour une première c'est un parfait terrain de jeu. Tous les enfants remontent au jumard aidé par Phil au mini traction et c'est à la nuit tombante que nous commencerons la descente jusqu'au gîte.

En soirée, oignon, saucisse, vin blanc, pâtes et compote (ah cela ne vaut pas les repas gastronomiques de Bertrand mais bon ce n'est pas le thème du week end) puis comme Bertrand et Claude ont magnifiquement installé un nouvel écran dans le gîte, nous visionnons deux diaporamas : week end scientifique oblige !

Philippe nous étale ces thèses de spéléogénèse de l'entrée des gorges (surveillée de près par Maître Laurent), puis nous visitons la grotte Chauvet en diapo bien sûr.

Mais il est déjà très tard et c'est avec plaisir que nous rejoignons nos duvets.

#### **Dimanche 22 : clairon !**

Objectif rando ...

Après un petit déj vite avalé et les pique-nique vite emballés, nous partons pour la rive droite !

Nous laissons les voitures au parking du camping des Blachas.

Les enfants courent dans tous les sens au milieu du camping. Ils ne sont pas encore à l'économie !

Après la traversée du Rieussec et du camping, nous nous engageons sur le sentier, nous passons devant l'Event de Foussoubie avec un petit tour jusqu'au lac. Nous grimpons, le chemin a bien mal vieilli ...

Nous passons devant quelques plate-formes de charbonnier, une grotte aménagée en habitat et enfin le Pont d'Arc. Les aménagements pour les passages en vire ne sont plus trop en état. Et bon nous avons tout de même quelques jeunes enfants (heureusement pour certains d'entre eux, leur père n'est pas là !!!).

Alors bon, comme en fait c'est assez facile l'escalade en libre sur le Pont d'Arc, on monte voir la vue de l'autre côté !!!

C'est haut, c'est beau le soleil brille alors on descend pique-niquer sur la plage.

Nos deux bouteilles de rouge sont juste suffisantes pour la réhydratation.

Après cette petite pose, nous traversons la Combe d'Arc pour monter dans le cirque d'Estre par le chemin du Planchard. Visite de la Bergerie Charmasson et devant celle du Planchard (la grotte du Treuil, aménagée en local technique pour la grotte Chauvet). Surprise ! Paulo (Agent de l'état chargé de la protection et de la gestion de la Grotte) nous rappelle que la traversée du Pont d'Arc est interdite !

Jean Clottes est là en train de manger, l'équipe scientifique est en campagne d'étude.

Certains d'entre nous vont voir l'entrée et nous repartons pour arriver sur le plateau.

Brigitte Tim et ... font une pause pendant que les autres descendent sur une vire intermédiaire visiter la Bergerie de la Vacheresse et la Baume Faoussière.

Nous retrouvons tout le monde et passons devant l'Aven de la Plaine des Gras, et la Grande Combe, puis de Grotte Nouvelle où des ardéchois sortent de sous terre !!!

Laurence vérifie les cartes FFS, nous finissons les pommes que Claude porte depuis le matin et nous visitons la Baume Tronchade, les 2 Avens, puis nous redescendons au gîte !!!

Enfin nickel le teaming !

Petit rangement du gîte et retour dans la vallée ...

Phil, Vic, Clem et Laurent essayeront de récupérer le portable lâchement abandonné par Phil dans la voiture à Brigitte. Et après une petite heure de détour atteindront l'objectif.

Bref super week end, et les enfants ont vraiment assurés. Même pas fatigués !

Compte-rendu de Philippe Monteil.



Philou et Tim au Chasséro - cliché : Brigitte Bussiére.

#### De la spéléo en Ardèche

Nous avons tout d'abord fait le voyage pour aller au gîte du Césame (à Vallon Pont d'Arc) là où nous devons aller faire de la spéléo. Nous avons mis un peu de temps pour y parvenir, car on s'est un peu mélangé les pinceaux sur la route mais on y est arrivé avec une heure de retard. On est arrivé vers à peu près 12h, on a tous piqué avec les gens au gîte du Césame : Filou, Clément et Victor, Laurence, Cyril, Annick et Bertrand, Guy, Beingamin, Thomas, Claude, Laurent et nous, Brigitte, Tim et Louise.

L'après-midi, on est parti en promenade pour aller voir la « Grotte du Chasseyro ».

On a du attendre les autres longtemps avant d'aller faire de la spéléo, car j'avais donné mes affaires de spéléo à Cyril mais il était dans le 2<sup>ème</sup> groupe et donc on a dû attendre longtemps puis on a décidé qu'on ferait remonter le baudrier car pour passer dans le puits (de sept mètres) et la vire, il faut avoir un baudrier. Donc tout le monde est descendu, sauf moi mais on m'a fait remonter un baudrier, et quand on me l'a mis l'autre groupe est arrivé. On est tout de suite passé après le puits à des passages un peu étroits, mais après, il y avait : ATTENTION ! La vire !

Il y avait en dessous un grand, gigantesque trou (mais où certains adultes s'y sont aventurés) et les parois étaient glissantes ; en arrivant on est passé (que les enfants) dans un petit tunnel au lieu de passer dans le grand trou (où certains adultes allaient) nous les enfants on est arrivés dans une grande galerie où nous avons vu des perles des cavernes ; on a continué par un passage pour aller voir des crânes d'ours des cavernes. Puis quand tout le monde avait vu les crânes on a tous fait demi-tour au gîte.

Et le lendemain on s'est promené tous ensemble pour aller voir des grottes et des trous.

Nous sommes passés sur le pont d'Arc et à l'entrée de la « Grotte Chauvet »

Ecris, réalisé par Louise Grandcolas.

#### Dimanche 22 mars 2009 Avant-Pays savoyard

Part. : Jean Philippe Grandcolas.

Départ matinal de St Pierre pour une petite rando savoyarde, crochet par la fromagerie d'Ayn-Dullin. Départ de la rando vers la ferme de Botozel (commune de Traize), via le GR9 et direction plein Nord, 1<sup>ère</sup> halte à la grotte des Sarrazins ou Sarradins, petite salle avec grille ouverte à l'entrée et un tas de bazar à l'intérieur (fouilles ?) et un marquage à la peinture (nom de la grotte et « Beral 1959-1967 »).

Puis petite prospection dans les falaises à droite du sentier. Ce massif entre le Mont Tournier (altitude : 874 m) et le défilé du Rhône (altitude : 236 m), est un beau massif calcaire, certainement raboté par le glacier alpin au Quaternaire, de beaux lapiés apparaissent ça et là, mais la végétation (des buis notamment) est d'une telle densité que la prospection y apparaît laborieuse ; une belle exurgence (l'Arcanière - 4m3/seconde en crue), en bordure de la RN 504 en aval de Yenne, draine ce massif. Halte à la croix Chevru (alt. 545 m), date de 1650 gravée dans le fût, ancien calvaire de 3 croix de pierre (700 kg et 3 m de haut environ). Un peu plus bas, le « belvédère du Rhône aménagé » s'ouvre sur un panorama de sommets du Bas-Bugey : Mont Gela (458 m), Montagne d'Izieu (758 m), Montagne de Saint-Benoît (786 m), Montagne de Tentanet (1019 m), Mollard de Don (1217 m), séparé de la Montagne de Virieu (1061 m) par la Cluse des Hôpitaux, Montagne de Sérémont (1040 m), prolongé par le Valromey.

Le dernier belvédère est celui de la forteresse de Pierre-Châtel du 12<sup>ème</sup> siècle, certainement déjà poste de surveillance sous la période romaine (alt. 480 m), en vis à vis avec cette chartreuse fortifiée (la chartreuse a été fondée par le Comte Vert Amédée VI en 1383), ce fut un poste frontière entre la France et le royaume de Piémont-Sardaigne (jusqu'en 1860). Au-dessus, domine le fort des Bancs, construit entre 1840 et 1860.

Remontée par les hameaux de Chevru, Chénecourt, grange de Queboutanne et bien des détours par des chemins en impasse !

2<sup>ème</sup> repérage (le 1<sup>er</sup> en février 2003) de la grotte de Cortou ou Cavassinière (225 m ; -25), vers le hameau du même nom (commune de Traize) - et retour à la case départ.

#### Bibliographie :

*Spéléo Club de Savoie*, 1976, **Grottes de Savoie, Massif de l'Epine**, 41 pages.

*Yves Billaud*, 1984, **Spéléo-Dossiers 18**, CDS Rhône, pp.63-76, le karst de la partie médiane du chaînon Parves - Mont-Tournier, approche hydrologique.

*P. Drouin & B. Lismonde*, 1985, **Chartreuse Souterraine**, 389 pages.

Robert Durand & Jacques Nant, 1998, **Atlas des Grottes de Savoie** - Base de données Prospect-98. CDS 73. 216 pages.

*Joseph-René Clocher*, 2003, **Voyage d'histoire en Pays de Yenne**, 215 pages.

Jill Ettorg, 1996, **Cavernes - Excursions dans les grottes de Savoie**, 680 pages.

**Guide des randonnées**, 1999/2000, 42 fiches, Edition Avant-Pays-Savoyard Tourisme.

Carte IGN 1/25000 n°3232ET Belley - St-Genix-sur-Guiers - Sud Bugey.

#### Samedi 28 et dimanche 29 mars 2009 Gizia - Jura

S.C. Louhans (Saône-et-Loire) :

Sébastien Collet dit le « Boulet de Bresse »

Pascal et Bastien Faton (les locaux de Gizia)

Emmanuel Vitte (leur cousin)

Fabrice Ronget (le samedi)

Didier Desfêtes le dimanche matin.

S.C. Orsay Faculté (Essonne) :  
François Gaspard, dit Barbare  
Yves Léger, dit Néand  
Yves Yardin, dit Y<sup>2</sup> ou Papy  
Vincent Schneider  
<http://scof91.free.fr/>

S.C. Chilly-Mazarin (Essonne) :  
Guillaume Blanc

Individuel FFS (Essonne) :  
Franck Chauvin, dit le pompier amateur.

Clan des Tritons (Rhône) : Jean Philippe Grandcolas.

Pour ma part, départ en début de matinée de St Pierre de Chandieu, en passant par la vallée du Suran. Le temps est très humide dans le Jura. Halte à la fromagerie de St Julien. Repérage de la grotte à Jean Mercier à Cressia (Jura) (550 m ; +14). A 11h30 je suis au **trou des Maquisards** (-32) vers la Grande Biolée (commune de Cuisia – Jura), j'entend l'équipe qui brasse quelques mètres plus bas (surtout Seb qui manage !). Vers 12H30, ça remonte, l'un des « percuteurs » du fond (un pompier du 91 !) s'est fait une entaille dans un doigt, cela lui vaudra un aller-retour aux urgences de Lons le Saunier ! Après le casse-croûte, nous descendrons pour effectuer un perçage dans le boyau terminal, Sébastien perce, moi je bourre 3 trous au petit cordo. Nous remontons à la base du P5 et branchons... Retour vers la surface, ce trou est très « gras » ! Descente à la Gizia pour un bon nettoyage. L'excursion de la Gizia crache bien. Remontée au château de Rosay où nous gîtons. Visite de la tour principale avec le propriétaire des lieux, Monsieur Marcel Duthion, il a passé plus de 20 ans à retaper ce château, qui n'était que ruines en 1980. Apéritif offert par M. Duthion et repas au gîte.



Château de Rosay – cliché : J.P.G.

Le dimanche matin, séance dédicace avec Marcel Duthion, de ses deux ouvrages : « Les Voies du Sel de Salins à Lyon », 176 pages, 2000 et « Mémoires d'un bâtisseur de château au XXe siècle », 271 pages, 2007.

Une équipe va faire une reconnaissance au trou des Maquisards. Le tir de la veille permet de voir la suite : décimétrique !

Un 2<sup>ème</sup> groupe va à la **Baume à l'Ours** (pointée sur la carte IGN n°3227 OT St-Amour - commune de Rotalier – Jura), vaste cavité d'une bonne cinquantaine de mètres de développement se terminant sur une cheminée. Cette cavité se situe à 5 km au nord-est du trou des Maquisards et se trouve sur la même flexure ; l'équipe qui a déjà fouiné dans cette cavité, attaque une nouvelle désobstruction à la pelle et au piochon sur le flanc est de la galerie – léger courant d'air. Une dizaine de rhinolophes a colonisé la grotte. Au fond subsistent quelques vieilles signatures (1878). Dans la zone d'entrée, dans le remplissage sur la droite, j'y ai trouvé deux morceaux de poteries rustiques.

L'équipe du trou des Maquisards nous rejoint. Nous retournons manger au gîte. Puis Sébastien m'emmène voir l'entrée du **gouffre du Brégeon** (-20 m environ) (ou du « Marcel qui pisse ») et du **gouffre du Bois des Plans** (-18 ; 234 m) (commune de Rosay – Jura) (en cours de désob, câble électrique à l'entrée, S.C. Lons le Saunier). Redescende à la Gizia où le gros de l'équipe nettoie le matos. Avec Seb et Bastien, repérage de griffons dans la reculée de la Gizia, en contrebass du porche de la grotte Gizia ou Foulatière ou de la Salle (dével. 160 m). Sur le chemin du retour, je ramasse quelques jonquilles et nettoyage des bottes et ustensiles à la Fontaine Saint-Joseph à Verna (Isère).

Quelques infos sur le coin dans le site du S.C. Lons :  
<http://speleoclubledonien.chez-alice.fr>

Bibliographie :

\* **Inventaire spéléo de la France – Département du Jura**  
– J. Colin, B.R.G.M., 1966. 307 pages.

*Compte-rendu de J.P. Grandcolas  
avec les infos de Yves Yardin et Sébastien Collet.*

**Séance n° 32**

**27/28/29 Mars 2009**

Objectif principal : agrandir le fond des maquisards pour voir la suite avec des moyens adéquats.

On change de gîte vu le nombre, on se retrouve au château de Rosay chez Marcel Duthion, une figure emblématique de la région.

Vendredi :

Présents : Les 2 Yves

Ils sont passés chez Seb Jeudi soir pour récupérer le matos après avoir été flashé au radar et avoir soufflé dans le ballon, bref un super accueil en Bresse...

Désob à la cartouche au fond des maquisards pour agrandir avant l'étranglement terminale.

Samedi :

Présents : Les 2 Yves, barbare, Seb, Franck, Guillaume, Fabrice, Pascal et Bastien Faton, Emmanuel (le cousin aux Fatons) et Jean Philippe Grandcolas des Tritons de Lyon venu pour agrandir la suite.

Travail à la cartouche le matin pour Franck et Vincent. Les autres remontent des seaux de la base du puits à la galerie intermédiaire. Après le repas, alors que Jean Philippe est arrivé, on prépare la désobstruction du fond, pendant que d'autres seaux remontent. Après avoir agrandi le fond, tout le monde ressort.

En fin de journée, M. Duthion nous propose gentiment une visite du château avec apéritif, un grand souvenir pour tous.

Dimanche :

Présents : Les 2 Yves, barbare, Seb, Franck, Guillaume, Bastien Faton, Emmanuel (le cousin aux Fatons), Jean Philippe Grandcolas et Didier Desfêtes.

Seb, Yves<sup>2</sup>, Manu descendent au fond des maquisards pour voir le résultat : on voit la suite à gauche, pas très grosse (20\*20cm environ). Il faudra un WE pour évacuer gravas et terre pour bien se rendre compte. Mais de toute façon, pour passer par là, il faudra encore beaucoup de séances..... Mais on est motivé.

Une échelle sera réalisée par Didier pour éviter de descendre et remonter sur corde dans le puits.

Les autres vont gratter à la Baume à l'ours pour voir si un départ se présente, on voit une « sorte de départ » presque entièrement rempli (étonnant !!). A voir ou revoir.

Il faudra donc bien réfléchir aux séances à long terme, car les séances aux fonds des maquisards seront à chaque fois brèves au vu des conditions un peu « grasses » et humides.

Cela restera un excellent WE en tout point : une mobilisation importante, de la convivialité et de la bière, et pour finir, dans le cadre du château de Rosay qui ne laisse pas indifférent.

*Compte-rendu de Sébastien Collet.*



En descendant dans le trou des Maquisards



Le fond !

Clichés : Vincent Schneider.

### Samedi 4 et dimanche 5 avril 2009 Lozère

Part. : Jean Philippe Grandcolas – Guy Lamure – Christophe Tschertter.

Le samedi, départ vers 8H15 de Corbas avec Guy. Une heure plus tard nous sommes à Saint-Hostien, sur les terres du Velay, chez Christophe. Chargement du matos et direction la Lozère. Vers 11H30, nous sommes au Bleymard, quelques courses rapides au 8 à 8. Casse-croûte dans le virage de la route entre le col des Tribes et Neyrac. Guy pointe les 3 trous. Il reste pas mal de neige sur les hauteurs (notamment sur le Mont Lozère) et dans les sous-bois.

Descente dans le trou n°1 vu le 15 février, grâce aux 3 spits plantés la veille par Hubert et son fils Yvan, j'installe une corde pour faciliter la remontée. Guy progresse verticalement de 2 mètres – ça continue de descendre « étroitement ». Nous visualisons la suite avec une caméra en bout de câble. Topographie. Présence de 3 rhinolophes.

Puis nous prenons la direction de Neyrac, pour une nouvelle séance à la perte de la Sagnette, Christophe et Guy descendent pendant que je reste en surface par sécurité. La séance est rapide, un tir est fait. La suite est entrevue.

De retour, nous rencontrons Raymond Beys, il souhaite nous montrer l'entrée d'une grotte dans un vallon au sud de Cubières, dans le bois de Neyrac ; malgré un souvenir très lointain et la marche d'approche assez raide, nous découvrons l'entrée, en réalité c'est une ancienne mine d'une vingtaine de mètres de long (Mine de Pendidis d'après Raymond).

Retour vers le terminus (en surface) de la grotte de Pré de Neyrac pour une petite prospection, Christophe prospecte sur la gauche du vallon, avec Guy nous remontons le vallon de Combe Croze.

Retour sur Le Bleymard, bières chez la famille Boutry et souper à la Remise et nuitée dans l'hôtel du même nom !

Prévoir de faire un petit barrage en amont et fixer le tuyau d'évacuation, afin de fossiliser la perte à l'étiage.

Le dimanche, le beau temps est toujours d'actualité. Ravitaillement au Bleymard. Remontée à la perte de la Sagnette, descente pour les trois. Après avoir dégagé le passage désobstrué, nous attaquons manuellement un nouveau chantier, la suite est descendante. Guy perce dans un bloc pour dégager à l'avenir le passage précédent. Nous perçons un autre bloc pour être à l'aise dans la suite de la

désobstruction. Nous avons progressé de 3 ou 4 mètres et entrevu la suite, il reste encore un peu de boulot...

Retour au soleil et pique-nique confortable sur des troncs à Neyrac pendant que le matos sèche.

Nous descendons ensuite en direction de Mende par la vallée du Lot pour de nouvelles aventures. Sur le chemin d'accès à la **grotte de Sainte-Hélène**, un pin couché nous oblige à poursuivre à pied. Une bonne ½ heure plus tard, nous sommes à l'orifice de la cavité à proximité de l'originale ligne de chemin de fer La Bastide-Puylaurent – Mende.

Je pars en reconnaissance en espérant ne pas rencontrer le renard (cf. La Gazette n°46 – Mars 2007), la première partie de la cavité est de petite taille, progression à 4 pattes ou en ramping, c'est le « laminoir », nous ne verrons pas la suite ! un petit passage vertical débouche directement sur une voûte mouillante, où seul le courant d'air passe. Retour en faisant quelques photos.

Nous en profitons pour remonter quelques vallons secs – quelques ruisseaux alimentent la combe. En remontant l'un des vallons (Ravin de l'Adous ?), des traces d'écoulement laisse entrevoir un petit orifice – pas de courant d'air – une désobstruction est à faire pour entrevoir une éventuelle suite. Je poursuis la remontée pour nous localiser par rapport à la route sus-jacente (RN 88). Quelques photos sur la voie ferrée ! Retour à la voiture.

Sur le chemin du retour, nous nous arrêtons 1 km avant Pelouse pour aller voir une sortie d'eau (à une cinquantaine de mètres sur la gauche de la RN 88), source captée (zone calcaire) (sur la carte IGN n°2738 O Le Bleymard, indiqué « l'Aqueduc Double », à vérifier).

Pause bière à Langogne. Retour sur la banlieue vers 20H30.

Grotte Gerbal ou grotte du tunnel de Ste-Hélène ou exsurgence de Ste-Hélène ou grotte-exsurgence du Viaduc. Commune de Sainte-Hélène. 335 mètres de développement. Travaux du S.C. Lozère inédits – plan inédit.  
**Bibliographie** : **Lozère des Ténèbres**, 1992, Daniel André. P.99 Le Causse de Mende, p.221 En bref, quelques autres cavités importantes en Lozère (pp.219-221).

Compte-rendu de J.P. Grandcolas

### Vendredi 10 au samedi 18 avril 2009 Causse de Gramat - Lot

#### Les participants :

Séverine Andriot  
Brigitte Bussière  
Laurent Cadilhac  
Matéo Darne  
Thierry Flon  
Isabelle Flon  
Jean Philippe Grandcolas  
Véronique Guastavi  
Bertrand Houdeau  
Benjamin Lamure  
Guy Lamure  
Emilie Molinaro (sympathisante Tritons)  
Jean-Yves Molinaro  
Alexandre Pont  
Annick Raoux  
Laurence Tanguille  
Olivier Venaut  
Monique Grandcolas (sympathisante Tritons)

Les enfants : Zoé, Nathan, Emma, Romane, Léa, Gabriel, Louise, Tim.

Remerciements aux spéléos qui m'ont renseigné, notamment à Thierry Maillard l'ACL (Association Culture et Loisirs) du CEG (Centre d'Etude de Gramat) (Lot), Thierry Marchand du S.C. Tulle (Corrèze), Denis Arnal de Terre et Eau (Hauts de Seine) et Christian Boudsocq - Les Nyctalopes ambidextres (Lot).

#### Hébergement :

Ferm'accueil – Denis MONTEIL  
Route de Rocamadour - 46500 Gramat  
05 65 33 13 49



[fermaccueil@free.fr](mailto:fermaccueil@free.fr)

Gîte d'une vingtaine de places bien équipé – possibilité de louer des gîtes ruraux – camping.

Arrivée le vendredi 10 avril 2009 en soirée ou très tard pour la majorité excepté les Bussière-Grandcolas, Laurence et Matéo, arrivés le samedi en début d'après-midi.

La famille Cadilhac est arrivée dès le vendredi soir dans la famille.

### **Samedi 11 avril 2009**

Promenade souterraine au **gouffre du Saut de la Pucelle** (-160 m environ ; 2815 mètres) - Commune de Rignac : Jean-Yves – Benjamin – Thierry – Emilie – Olivier – Alex – Bertrand – Annick.

Visite de **l'Igüe de Magic-Boy** (-104 m ; 3000 m environ) - Commune de Miers.

Annick – Bertrand. T.P.S.T. : 3H30.

Olivier – Guy – Laurent – Véronique – Jean-Yves – Séverine – Christian Boudsocq (Les Nyctalopes ambidextres, un des explorateurs de la cavité). T.P.S.T. : 5H.

Visite de tout le réseau (amont et aval) sauf le réseau nord (réseau supérieur). Visite intégrale de cette belle rivière (malgré un accès un peu fastidieux) sous la conduite de Christian - arrêt à l'aval sur siphon (projet d'effacement ce qui donnerait 800 m de plus à parcourir) - arrêt à l'amont après 2 superbes puits remontants sur trémie (moins de 5 m sépare la galerie de la surface - repérage par barreau magnétique).

Bibliographie récente : **Spelunca n°113** – Mars 2009. L'igüe de Magic Boy, pages 11-19.

**Paléontologie quaternaire à l'igüe de Magic Boy** (commune de Miers), premiers résultats. David Mancel. Association sauvegarde du patrimoine de Miers – Le Bourg 46500 Miers. Décembre 2005. Non paginé.

Promenade souterraine à **l'Igüe de la Cruzate** (-92) – Commune de Gramat.

Brigitte – JP – Alex – Thierry – Zoé (en béquille) – Louise – Tim – Léa – Emma – Romane (1<sup>ère</sup> sortie spéléo !).

Promenade souterraine au **gouffre du Saut de la Pucelle** (zone d'entrée) : Brigitte – JP – Thierry – Tim – Léa.

Pèlerinage à Rocamadour : Emilie – Laurence – Matéo – Benjamin. Visite à la ferme (fabrique de Cabécou ou Rocamadour).

Apéro régional en attendant l'équipe de Magic Boy : Rocamadour, vin au brou de noix et ratafia, merci à Emilie, Laurence et Thierry.

### **Dimanche 12 avril 2009**

Le temps est très humide.

Visite au **Puits des Jonquilles** – Commune de Noailles (Corrèze) (**réseau de la Couze** – Communes de Noailles et Chasteaux – Corrèze / -103 m ; 16426 mètres – chiffres de 2000 – Spelunca Mémoires n°27 – 2004, Spéléométrie de la France, Jean-Yves Bigot).

Alex – Jean Philippe – Olivier – Thierry – Jean-Yves – Guy – Laurence – Bertrand – Laurent – Véronique.

Emilie impressionnée plus par la corde qui file que par la puits de 30 m remonte, Benjamin reste également à l'extérieur !

T.P.S.T. : 4 à 5H.

C'est la journée « Cadilhac » !

Avant de trouver l'entrée, nous avons fait du tourisme grâce à Laurent ! nous ne rentrerons pas dans les détails...

Une fois équipés, Véro et Laurent se rendent compte qu'ils n'ont pas de casques ! retour au gîte... ils nous retrouveront sous terre. Il y a eu également un problème de bottes !

Visite du fossile aval – arrêt sur laminoir, puis vers l'amont (si cela en est un !), la majorité s'arrêteront dans la rivière, ça turbine ! Seuls Alex et Olivier équipés de néoprène remontent la rivière jusqu'au siphon.

La partie visitée est très plaisante et sans difficulté. Séance photos dans les fossiles (Alex).

Complément d'Olivier : pour Les Jonquilles, la rivière est magnifique, avec une première partie dans une roche déchiquetée toute en hauteur, suivie d'une autre plus large, avec souvent un plafond poli et quelques plages de sable mémorables. Mais le soleil, ici aussi, n'était pas au rendez-vous.

#### **Equipement :**

Puits d'entrée de 7 m busé sur les premiers mètres suivi d'un P35.

Corde de 60 mètres – amarrage naturel (arbre) + 2 broches + 2 + 1 et 1 spit + 2 déviations.

Le parking est un lieu de rendez-vous d'homosexuels ! nombreux va-et-vient automobiles ! et reliques de latex !

#### **Réseau de la Couze :**

- gouffre du Blagour
- gouffre du Briant
- pertes de la Couze
- évent et puits des Jonquilles

Bibliographie : **Spelunca n°8** – Octobre-Décembre 1982. Pages 28-33.

Au retour, petite visite aux fontaines de Briance (réseau de Mirandol) et de St Georges (principal exutoire du réseau de Padirac).



Réseau des Jonquilles – cliché : Alex Pont.

### **Lundi 13 avril 2009**

Promenade en calèche pour les enfants et certains parents.

Visite à **l'Igüe de la Mude** (-75 m) – Commune de Rocamadour. (X : 545,50 ; Y : 278,41 ; Z : 270m) (marqué sur la carte IGN mais non pointé).

Emilie – Jean Philippe – Olivier – Thierry – Jean-Yves – Guy – Annick – Bertrand – Benjamin – Laurent.

T.P.S.T. : 3H.

Puits de 17 m avec reliques d'équipement d'échelles (alu et bois) en fixe, et de travaux d'aménagement à la base du puits ( l'éboulis de la base du puits a été arasé, piquetage en descendant vers les salles - projet remontant à une vingtaine d'année d'aménagement de la cavité avec organisation de concerts).

La suite de la cavité est un ensemble de salles. Nous visitons également l'aval : très beau conduit – puits à rééquiper – salle terminale ébouleuse, où il y a forcément une suite ! Faible taux de CO2.

#### Equipement :

Puits	Cordes	Amarrages	Observations
P17	25 m	Arbre + barre	Puits d'entrée Remontée aux échelles fixes
R7	20 m	3 spits	2 plaquettes en place - 3ème spit à doubler
E5	15 m	2 spits	Echelle en fixe - corde utile pour sécuriser la sortie du puits
P12	30 m	Corde précédente (main-courante) + 1 spit + 2 spits + 1 sangle	Spit à doubler Equipement à faire en rive gauche (4 spits à planter)
Total	90 m	8 plaquettes et mousquetons + 2 sangles	

Départ en fin de matinée pour Laurence et Matéo.  
Et en début d'après-midi pour les Pont.  
Randonnée dans les gorges de l'Alzou, boucle via les moulins  
du Saut et de Tournefeuille.

#### Mardi 14 avril 2009

Rangement du gîte.  
Départ pour Annick - Bertrand - Olivier - Guy et Benjamin.  
Promenade aux **résurgences de Cabouy et Saint-Sauveur**  
- Communes de Rocamadour et Calès.  
(Système Cabouy - Pouymessens = 3200 mètres).

Pour les restants :  
Marché à Gramat.  
Promenade aux **résurgences de Cabouy** (Rocamadour),  
**Saint-Sauveur** (Calès) et **Pouymessens** (Rocamadour).  
Repérage de **l'Igue de Gibert** (-84 m) - Commune de  
Gramat. Vaste entrée et puits de 24 mètres - accès interdit.

#### Mercredi 15 avril 2009

**Igue de Goudou** (jonctionne avec l'Igue de Lacarrière -  
commune de Montfaucon) - Commune de Labastide-Murat) (-  
120 m ; 16000 mètres environ).  
Thierry - Jean-Yves - Jean Philippe - Véronique - Laurent.  
T.P.S.T. : 4H.  
Laurent qui n'a pas de néoprène visite les fossiles.  
Les 4 font l'aval de la rivière (rivière de la Toussaint) (bassins  
équipées) jusqu'au siphon (pollué !). De retour au puits de  
l'embarcadère, retrouvons Laurent. Visite de la rivière amont  
agrémentée de cascades et bassins équipées - arrêt sur  
siphon amont.  
La rivière est superbe.

#### Equipement :

Puits	Cordes	Amarrages	Observations
P35	50m	Arbre ou 2 plaquettes + 2 broches + 1 broche vers - 20	Puits d'entrée + déviation sur câble kevlar

R5	20 m	2 broches + 2 broches	
P5	25 m	2 broches + 1 broche + 2 broches	L'Embarcadère
Total	95 m	14 mousquetons	

Nota : les toboggans et autres main-courantes sont équipés  
en fixe - dans la rivière, idem, notamment les cascades dans  
l'amont. L'équipement est propre et les cordes sans dommage  
(pour l'instant !).

#### Bibliographie :

**Spéléo-Dordogne** - Bulletin du Spéléo-Club de Périgueux -  
N°72 Igue de Goudou, pages 18-28.  
<http://www.speleologie.org/terreeteau>

Les petites familles ont fait leurs courses à Gramat. Cache-  
cache dans la maison et moutons. Déjeuner.  
Départ pour la ferme Lacoste à Rocamadour - achat.  
Promenade vers le Moulin de Cougnagnet - goûter.  
Brigitte - Tim - Louise - Isabelle - Gabriel - Léa - Monique -  
Emilie.  
Au retour, goûter : bières et biscuits locaux avec l'équipe de  
Goudou.

#### Jeudi 16 avril 2009

Départ d'Emilie et de Jean-Yves (descendent sur l'Hérault).  
Tourisme pour les Flon - Grandcolas - Bussière : pigeonnier  
de Lavergne - pique-nique à Thégra - entrée du **gouffre de  
Padirac** - Fontaine de Fialy (Padirac) - Loubressac (où nous  
retrouvons Laurent et Nathan).  
Depuis le belvédère de la cascade d'Autoire, nous allons au  
château des Anglais, muraille accolée à la falaise - descente  
raide sur Autoire par le GR.  
Thierry nous y récupère en voiture.  
Visite du **site préhistorique des Fieux** à Miers. Promenade  
aux dolmens de Barrières et Pierre-Levée. Dans une lavogne,  
nous repérons de beaux tritons !

#### Vendredi 17 avril 2009

Halte au **gouffre du Limon** à Meyronne, vaste exutoire.  
Nettoyage du matos à la **Fontaine Saint-Georges** (-71 /  
+54) - Commune de Montvalent.  
Dans le prolongement des falaises de Montvalent - coup d'œil  
à d'autres exurgences : **Fontaine du Lombard - Le  
Gourguet - La Finou** (réseau Padirac - La Finou : -260 m  
environ ; 37000 mètres).  
Visite de Martel, belle cité médiévale.

Visite à la **Fontaine de Briance** (5500 mètres) - Commune  
de Martel, dans la vallée de la Dordogne. Très original site  
avec belle demeure.

#### Samedi 18 avril 2009

Rangement des gîtes.  
Une dernière séance de biberons avec les agneaux. Et retour  
sur nos banlieues respectives.  
Visite de Collonges la Rouge (Corrèze), vieux village construit  
en grès rouge.

*D'après les notes d'Emilie Molinaro et Jean Philippe  
Grandcolas et les compléments de Olivier Venaut, Christian  
Boudsocq et Laurent Cadilhac.*

Ce séjour dans le Lot fait l'objet d'un compte-rendu détaillé  
de 43 pages - envoi du fichier .pdf sur demande.

#### Samedi 18 avril 2009 Perte de la Sagnette - Cubières - Lozère

La Sagnette était en crue (comme tous les cours d'eau du  
secteur d'ailleurs, ...). Même en mettant le tuyau

d'évacuation, celui-ci ne suffisait pas... impossible de pénétrer dans la cavité... Il y avait un ruisseau dans le talweg devant le Pré de Neyrac et la résurgence dégueulait de partout. J'y étais avec Mathieu Douyere (le BE qui travaille sur le Pré de Mazel). On en a profité pour prospecter le secteur (trouver une petite perte mais sans grand intérêt à mon avis, environ 500 m à l'Est de la Sagnette et à une altitude quasi équivalente - juste au dessus du hameau de Neyrac). ...

Compte-rendu de Christophe Tschertter.

### Dimanche 19 avril 2009 Grotte de Verel-de-Montbel - Savoie

Part. : Guy Lamure - Alexandre Pont - Annick Raoux - Bertrand Houdeau.

Essai et paramétrage du disto dans la zone d'entrée de la grotte.

#### Tests du DistoX - Tritons

Participants : Bertrand Houdeau / Annick Raoux / Guy Lamure / Alex Pont

Lieu : Verel de Montbel (73)

Date : Dimanche 19 avril 2009

Références : Télémètre Leica DISTO A3 équipé du module DistoX de Beat HEEB  
heeb@speleo.ch

<http://paperless.bheeb.ch/>

Suite au congrès Vercors 2008 et sous l'impulsion de Bertrand Houdeau, les Tritons ont acheté un DistoX, après le montage réalisé par Bertrand, voici les premiers résultats de nos essais. Nous avons procédé en réalisant un boucle identique dans différentes conditions afin de contrôler les mesures.

Etalonnage : Pocket Topo ou Auriga → Nécessite des moyens et des compétences informatiques.

Bouclages : Nous avons réalisé une boucle de 9 points à l'entrée de la Verel de Montbel dans différentes conditions et par différents opérateurs

Boucle 1 : Proto Houdeau 1 / Guy Erreur : 0,3 %

Boucle 2 : DistoX N°1 / Guy Erreur : 1,45 %

Boucle 3 : DistoX N°2 / Bertrand Erreur : 0,4 %

Boucle 3b : DistoX N°1 / Annick Erreur : 0,82 %

Boucle 4 : DistoX N° 1/ Guy - Equipé Spéléo Erreur : 1,01 %

Boucle 5 : DistoX N° 1 / Guy Erreur : 0,67 %

Boucle 6 : DistoX N° 2 / Bertrand - Après Etalonnage I=68 / d=0.33 Erreur : 0,53 %

Boucle 7 : DistoX N° 2 / Alex - Etalonné I=68 d=0.33 Erreur : 0,40 %

Boucle 8 : DistoX N° 1 / Alex Erreur : 1,22 %

Boucle 9 : DistoX N° 1 / Annick Erreur : 1,20 %

Boucle 10 : DistoX N° 1 / Alex - avec Matos spéléo Erreur : 0,70 %

Boucle 11 : DistoX N° / Alex - Pas étalonné ! Erreur : 1,49 %

Boucle 12 : Proto Houdeau / Alex Erreur : 0,63 %

Boucle 13 : DistoX N° 2 / Bertrand - Etalonnage I=72 / d=0.52 Erreur : 0,27 %

Mesures de contrôle : Nous avons réalisé différentes mesures de contrôle afin de vérifier l'étalonnage et la perturbation du DistoX (4 mesures sur le même point en faisant tourner dans l'axe du laser de 90° à chaque mesure)

- Essais 1 : Etalonnage (I=68, d=0.33) existant (delta Az : 0.4° / Delta P : 0.4°)

- Essais 2 : Clés+2piles à 1m → pas d'influence (delta Az : 0.8° / Delta P : 0.5°)

- Essais 3 : Clés+2piles à 30 cm → pas d'influence (delta Az : 0.8° / Delta P : 0.2°)

- Essais 4 : Clés+2piles à 2 cm → forte influence (delta Az : 2.6° / Delta P : 0.4°)

- Essais 5 : Permutation des piles → Forte influence (delta Az : 5° / Delta P : 0.4°)

- Essais 6 : Remise des piles à l'identique → Forte influence (delta Az : 1,4° / Delta P : 0.2°)

Est noté delta : écart maximum entre les 4 mesures réalisées

Conclusions préliminaires :

- Le proto Houdeau est parfait, fiable, robuste et économique.

- Le distoX permet de gagner beaucoup en productivité de topographie
- Le distoX ne permet pas de gagner en précision (sans prendre des précautions importantes)
- Il faut contrôler l'étalonnage avant chaque séance ! (Mauvais étalonnage = Erreur systématique)
- Il faut tester une solution de décalage des piles,
- Nous réaliserons d'autres essais...

Alexandre Pont.

Fichier .pdf sur demande.

Pour compléter ce brillant rapport ... Je dirai en conclusion :

- Pour le proto comme pour le DistoX, les résultats sont fortement influencé par la qualité de l'opérateur. En l'occurrence, Guy est rodé et performant au proto.

- Sur le même parcours, on doit aller 2 à 3 fois plus vite en mesure qu'avec le proto.

- La série 6 a été réalisée en solo (pas de cible opérateur), ce qui fait un résultat pas si mal que ça !

- Toutes les pentes du DistoX sont "bien". L'écart restant montre la nécessité de bien identifier les points topos.

- Les masses métalliques (style un mousqueton acier) n'influence pas significativement les mesures dès lors que l'on s'éloigne de 50 cm, et sont imperceptibles à 1 m.

- Le gros problème reste la mesure de l'azimut magnétique : le simple fait d'enlever les piles et de les replacer au même endroit, mais avec une rotation différente dans leur logement suffit à troubler les résultats.

- L'étalonnage, bien que facile à réaliser est une contrainte : nécessité d'un appareil informatique annexe et les 56 visées doivent être faite avec une grande rigueur pour avoir des mesures fiables.

- Je pense qu'en déportant les piles hors du boîtier du DistoX ( sur la dragonne, idem proto) et en soignant l'étalonnage, on devrait éliminer ces contraintes.

- Info : Avec les modules DistoX, Heab fournit des vis inox pour remplacer les vis acier qui solidarise la plaquette est le laser du Disto.

Je viens d'approcher un aimant d'une de ces vis : ce n'est pas un inox amagnétique !

Dès que possible, je visite un magasin de modélisme pour acheter quelques vis laiton pour voir si cela irait encore mieux.

Pour conclure la conclusion, en l'état, le DistoX reste un excellent instrument, rapide et "précis" pour des opérateurs peu habiles au maniement des boussoles et clino Chaix ou Suunto.

Bertrand Houdeau.

### Samedi 25 et Dimanche 26 avril 2009 Congrès Régional - Samoens - Haute-Savoie

Part. : Séverine Andriot - David Cantalupi - Gérard et Martine Kalliatakis - Alex Pont - Laurence Tanguille - Denis Verstraete - Jean Philippe Grandcolas.

Présence uniquement le samedi pour certains.

Belle communication sur le gouffre de la Muraille de Chine et sur la Luire, beau film sur la Patagonie (grotte de la Baleine). Congrès sympa et bonne météo. Seule fausse note : JPG est élu (arbitrairement) grand électeur du CSR pour l'AG nationale avec 3 autres ! (j'ai donné mon pouvoir à Olivier Lanet du CDS 74, na !). 250 congressistes environ présents. Personnellement, j'ai bien aimé les 2 pétasses du samedi soir ! (JPG).

### Vendredi 1<sup>er</sup> - Samedi 2 et Dimanche 3 mai 2009 Bagnols-les-Bains - Lozère

Part. : Séverine Andriot - Léo Cappuccio - Fabien Darne - J.P. Grandcolas - Benjamin Lamure - Guy Lamure - Alex Pont - Christophe Tschertter - Bertrand Hamm

+ Caro - Manon - Amandine - Louise - Tim - Emma - Romane.

Vendredi 1<sup>er</sup> mai :

Pic-nic au camping de Bagnols-les-Bains.

Après une petite marche d'approche (depuis le parking après les Salces - en contrebas RN88), nous retrouvons le trou repéré le 5 avril dans le Ravin de l'Adous. A notre grande

surprise, le trou crache. La désobstruction consistera à faire baisser le seuil.

Désobeurs et touristes : Caro – Manon – Amandine – Louise – Tim – Guy – Léo – Benjamin – J.P.G.

Certains courageux feront trempette ! pour poursuivre la désob, nous allons attendre l'étiage.

A la grotte Sainte-Hélène, en contrebas, l'eau est à -1 m ! D'après les infos du propriétaire du camping, dans la semaine, il a neigé et plu !

A la perte de la Sagnette, le binôme Christophe et Fabien poursuit la désobstruction. Après avoir brassé quelques blocs en mode manuel, descente d'un petit ressaut de 2,5 m dans une trémie pas très rassurante. L'eau s'enfile dans un passage minuscule qui ne laisse augurer rien de bien bon.

Arrivée des Pont-Andriot dans l'après-midi, laborieuse recherche de la perte de la Sagnette... Finalement, grâce aux moyens modernes de communication et à d'autres plus traditionnels, la folle équipée sera guidée par le maître des lieux jusqu'à l'orifice tant attendu !

Arrivée de Bébert en soirée.

#### Samedi 2 mai :

Visite du Parc « Les loups du Gévaudan » à Saint-Léger-de-Peyre pour Caro – Manon – Amandine – Louise – Tim et J.P.G. (A une cinquantaine de km au nord-ouest).



[www.loupsdugevaudan.com](http://www.loupsdugevaudan.com)

Grotte du Pré de Neyrac – Cubières : Christophe – Alex – Fabien – Bébert. Arrêt sur une 1ère voûte mouillante avant la salle du 1er mai – seul Alex va au lac, le niveau est très haut incitant l'équipe sur-motivée à retourner s'entraîner à l'apnée dans sa baignoire !

Désobstruction à la perte de la Sagnette : Alex – Bébert. Désobstruction manuelle + tir du bloc. L'avis de ces deux experts est sans appel, la perte de la Sagnette est un trou de m... dont les espoirs de continuation sont aussi minces que leurs silhouettes. Prospection.

Grotte du Pré de Mazel – Chasseradès : Léo – Benjamin – Guy. ¾ H de recherche de l'entrée de la cavité ! T.P.S.T. : 2H.

Visite dans Le Vallon du Villaret à Bagnols-les-Bains : parcours ludique et sportif pour l'équipe du Parc « Les loups du Gévaudan », elle y retrouve Séverine, Emma et Romane.  
[www.levallon.fr](http://www.levallon.fr)

Soirée barbecue.

#### Dimanche 3 mai :

Pliage.

Puis nous nous retrouvons tous à proximité de la grotte de Pré de Neyrac. Pic-nic. Début de désobstruction de 2 trous (n°9 et 10) vus la veille, à l'aval de la résurgence – pointage GPS.

Nous quittons les lieux vers 14H45.

Hébergement : location de 2 chalets au camping Le Tivoli à Bagnols-les-Bains et un emplacement.

*Compte-rendu de J.P. Grandcolas avec les rajouts de Fabien.*

### **Samedi 9 mai 2009 Haute-Marne & Haute-Saône**

Part. : Damien Grandcolas (A.S.H.V.S. – 70) – Jean Philippe Grandcolas.

Lors de nos 3 jours de randonnées VTT entre Franche-Comté, Lorraine et Champagne, avec un généreux soleil (malgré le contraire annoncé par Météo France !), entre deux coups de pédale, nous repérons la perte de la Rigotte (425 m) et les abris 1 et 2 du magdalénien moyen (cachette du Magdalénien à scalènes) (Farincourt – Haute-Marne) et les sources du Vannon (Fouvent-le-Bas – Haute-Saône).

### **Samedi 9 mai 2009 Résurgence du Giglas + grotte du Prayet Saint-Pierre-de-Chartreuse – Isère**

Part. : Guy Lamure.

Depuis quelques temps, je voulais voir l'entrée de la résurgence du Giglas qui draine une partie du Roc d'Arguille ; muni du descriptif d'accès de Chartreuse Souterraine, je me gare avant Perquelin au point coté 959 et remonte un vague sentier en rive gauche du ruisseau du Giclard jusqu'au moment où je recoupe le grand chemin qui monte au col des Ayes. A l'altitude 1080 mètres, le chemin fait une épingle à cheveu sur la gauche et de là, on voit l'entrée qui crache : il ne reste qu'à traverser le ravin pour accéder au trou (le plus simple est de monter par le chemin balisé du « col des Ayes »). Débit d'environ 100 l/s ce jour. L'entrée est encombrée de cailloutis, mais reste pénétrable ; à revoir à l'étiage. Je continue à remonter le ravin et vais prospecter dans les barres au-dessus. Je redescend sans avoir rien trouvé et déplace la voiture jusqu'au parking après Perquelin. De là je monte directement à la grotte du Prayet et après un rapide casse-croûte, je fais un premier tour de la salle en cherchant les courants d'air avec un bâtonnet d'encens (ça fait de la fumée et en plus ça sent bon !!). Le courant d'air soufflant à l'entrée provient de la petite entrée sup. Deux passages permettent de s'insinuer dans le chaos de blocs d'effondrement qui occupe le côté droit de la salle ; une petite désobstruction au pied de biche me permet de progresser de 2 mètres et de voir une suite remontante très étroite sur 3m, mais qui se dirige dans le chaos (léger courant d'air soufflant). J'attaque une autre désob contre la paroi de gauche de la salle, juste de quoi passer la tête et voir qu'il s'agit seulement d'une petite niche. Un début de désobstruction a déjà eu lieu au point bas de la salle, mais il n'y a pas de départ visible et pas de courant d'air.

Je continue par un peu de prospection au pied des falaises au sud du chemin du Prayet. Un porche avec une cheminée bien ventilée mais recouverte de 15cm de mondmilch va m'occuper un moment ; ça queute 2m plus haut sur rétrécissements impénétrables.

TPST total : 3H.

#### Bibliographie résurgence du Giglas

- Scialet 13 page 61 (B Léger)
- Chartreuse Souterraine page 151/152
- Scialet 20 page 69 (B Lismonde)
- Scialet 20 page 64 (E Samson)
- Scialet 21 page 203 (C Arnoult)

### **Dimanche 17 mai 2009 Gouffre du Grand Glacier (-371 ; 2926 mètres) Chapareillan – Isère**

Part. : Serge Caillault (G.S.M. Fontaine – Isère) – Joël Gailhard – Alexandre Pont – Christophe Tschertter – Jean Philippe Grandcolas.

Départ à 7H30 de St Pierre de Chandieu pour Christophe et JPG – à 8H, changement de véhicule chez Alex. Sommes au RDV d'Entremont le Vieux avec 1/4H de retard (9H15) avec Joël et Serge. Chargés, nous démarrons la grimpe vers 10H depuis la carrière au-dessus du hameau de la Plagne, en 40 minutes pour les plus lents, nous sommes au col de l'Alpette (1547 m). Grâce à notre opérateur en GPS, nous accédons rapidement au Grand Glacier 50 minutes plus tard. Pique-nique au soleil. Pénétration dans la cavité vers 12H30. A la base du P13, le lac est en cours de dégel, la glace ne supporte pas nos poids ! nous avons l'air con avec nos crampons et nos pompes de rando ! la séance photo

commence. Suite à une mauvaise « cramponnade » dans un petit ressaut, Joël et moi passons à l'eau, elle est froide, les pieds et l'arrière-train sont un peu humides ! Nous poursuivons l'aventure glaciaire. Joël fait demi-tour au grand toboggan. Le grand toboggan me pose quelques problèmes techniques, Alex en grand montagnard posent quelques broches à glace. Nous stoppons à -100 m, seuls Alex (en crampons) et Serge visitent le méandre fossile jusqu'à un puits d'une vingtaine de mètres. Remontée en faisant des photos dans le grand toboggan et à la base du P50. Sortie vers 17H. T.P.S.T. : 5H environ.

Pointage G.P.S. : 879,924 - 3354,377 - 1610 m / à 30 mètres à l'ouest du trou (n°25).

Vu en passant les gouffres n°36 - 37 - 38 - 246 - 21 - 29 - 346.



Grand Glacier - cliché : Serge Caillault.

Fiche d'équipement :

Puits	Cordes	Amarrages	Observations
P13	25 m	1 spit + 2 spits + 1 spit vers -8	Frottement - plaquette en place
Vire	35 m	Tronc + 4 plaquettes en place	
Grand toboggan	90 m	2 spits + 1 spit vers -15 + 3 broches à glace	Dont une avec cordelette pour

+ P4		+ 2 spits	déviation
Total	150 m	13 plaquettes et mousquetons + 3 broches à glace et une cordelette	

Nota : l'équipement est variable en fonction de la glace en place. Possibilité d'équiper une main-courante et un ressaut avant le P13 si le passage inférieur est impraticable.

Compte-rendu de J.P. Grandcolas.

**Vendredi 22 mai 2009**

**Scialet du Chamois - Massif de la Moucherolle - Vercors**

Part. : Guy Lamure.

Départ du rond point des Glovettes à 10h avec un bon sac (matos perso + corde + gps + matériel de désobstruction). Après 3h de montée sous le soleil, j'arrive enfin devant le trou ou plutôt devant l'absence de trou, car un névé recouvre tout le secteur. Seul un petit passage est dégagé au niveau du T47bis ; les spits sont invisibles et j'amarre donc la corde sur 2 sangles + 1 dév à l'aplomb du puits. En dégagant la neige avec les pieds, je descend d'environ 6m mais l'importance du colmatage me fait renoncer : la neige finira bien par fondre, il suffit d'attendre un peu. Je profite de la barre à mine pour attaquer une désob à une vingtaine de mètres de là. En redescendant, je fais un détour jusqu'à l'entrée de la grotte du Clot d'Aspres et fais une petite reconnaissance jusqu'au point bas de -12 : très peu d'eau (10 cm) et gros courant d'air. Je continue la descente par la forêt et le vallon de la Fauge.

**Jeudi 21 au dimanche 24 mai 2009**

**Causse de Sauveterre - Lozère**

Part. : les Bussièrre-Grandcolas.

Camping municipal de Saint-Rome-de-Dolan, une adresse à retenir pour sa vue sur les gorges du Tarn, son calme et sa verdure ! Le 21, balade à l'entrée de l'aven de Corgnes, au hasard, petit mot sur la Kangoo 4x4 de Maixent ! Visite au camping de ce dernier avec Marinou, Jean Pierre Gonzalez (Furets Jaunes de Seyssins) et sa compagne. Le 22, au départ de Le Vors, randonnée au cirque de Saint-Marcellin et à Eglazines, anciens villages et habitats troglodytes dominant le Tarn. 4 heures de randonnée superbe. Le 23, avec Tim, repérage de l'aven de Cabrunas à Saint-Chély-du-Tarn et descente dans les gorges. En soirée, repérage des « Baumes-Chaude », site des crânes trépanés à Saint-Georges-de-Levejac.

Eglazines fut construit au XIIe siècle et servit de vigie à l'entrée des gorges du Tarn, pour le compte d'une seigneurie locale. Ses derniers habitants ont quitté les lieux en 1960. Saint-Marcellin fut le site d'un château dont, aujourd'hui, il ne reste plus grand chose. On y a compté jusqu'à une douzaine de familles résidentes. On en garde surtout le souvenir d'un lieu de pèlerinage où l'on venait, encore récemment, implorer la pluie (extrait de forum-lozère).

**Mardi 26 mai 2009**

**Massif du Granier - Chartreuse**

Part. : Guy Lamure - J.P. Grandcolas.

Randonnée sur le Granier via le Pas de la Porte. Montée en 2H20 (dénivelé : 1000 m environ). Vu trous marqués : 63 - 70 - 123. Redescente par sentier peu fréquentée. Initialement, nous souhaitions aller à l'entrée de la Cuvée des Ours (réseau du Granier), mais la progression sur des vires herbeuses et humides nous fait abandonné notre projet !

\*\*\*\*\*

La suite au prochain numéro !!

## Date(s) à retenir - Date(s) à retenir

27/28 juin 2009 : plongée à la grotte du Pré de Neyrac - Lozère.

25 juillet - 9 août 2009 : camp d'explo sur le massif de la Pierre-Saint-Martin.

24 au 29 août 2009 : camp d'explo sur la Moucherolle - Vercors.

12-13 septembre 2009 : rassemblement caussenard - Chanac - Lozère.

14/15 novembre 2009 : exercice secours régional au gouffre de la Conche - Ain.

## Les sorties à programmer

Outre tous nos travaux en cours (Clot d'Aspres, Trou des Suisses, Perte de la Sagnette...), certaines classiques sont à programmer :

- Grotte de la Cambise (Chartreuse), nouveau réseau
- Gouffre de Pourpeville à Soye (Doubs)
- Grotte du Crotot à Romain la Roche (Doubs)
- ... entre autres.

## Le coin des stages 2009

Le calendrier des stages 2009 est consultable :

<http://www.ecole-francaise-de-speleologie.com>

Début décembre 2009 aura lieu dans le Jura un WE de remise à niveau de cadres. Vieux cadres ne pas s'abstenir !

## Les nouveaux adhérents 2009

**Denis Verstraete** (a déjà été fédéré aux Tritons)  
90 rue E. Villalonga - appt n°28 - 34000 MONTPELLIER  
06.70.19.08.58 / 04.67.85.73.15

courriel : [denisv@club-internet.fr](mailto:denisv@club-internet.fr)

**Thomas Cornillon** (fédéré au Césame - Loire)

22 rue de l'espérance 42100 SAINT-ETIENNE  
06 87 83 91 15

courriel : [thomas.cornillon@orange.fr](mailto:thomas.cornillon@orange.fr)

## Changement d'adresse - téléphone - nouveau mél

Néant

## Publications - Publications - Publications

Le livre de Haroun Tazieff, "Le gouffre de la Pierre Saint-Martin" est téléchargeable sur :

<http://arsip.free.fr/images/stories/Librairie/gouffre.pdf>

## Divers - Divers - Divers - Divers - Divers

Site Tritons - Webmestre : Fabien Darne.

<http://clan.des.tritons.free.fr/>

\* Accès direct aux Gazettes :

[http://clan.des.tritons.free.fr/publications/gazettes/accueilgazette\\_s.html](http://clan.des.tritons.free.fr/publications/gazettes/accueilgazette_s.html)

\* Accès direct aux CR annuels :

<http://clan.des.tritons.free.fr/publications/accueilpubli.html>

## La spéléo sur la Pierre St Martin:

[www.arsip.org](http://www.arsip.org)

<http://mastroc.free.fr/>

Dans le Spelunca n° 113, mars 2009, pp.3-6, vous lirez dans l'Echo des Profondeurs - les activités 1997 à 2008 du Clan des Tritons, pour des raisons techniques de maquette, ces activités sont découpées en deux parties - la suite dans le Spelunca n° 114 à paraître !

Grotto-Center : un nouvel outil pour les spéléologues.

[WWW.GROTTOCENTER.ORG](http://WWW.GROTTOCENTER.ORG)

Administrateur : Vincent Routhieau.

## Quelques dates de manifestations

- Colloque international de géomorphologie  
«Géomorphosites 2009 : imagerie, inventaire, mise en valeur et vulgarisation du patrimoine géomorphologique».

Paris (France) : 10 - 12 juin 2009.

Contact : site

internet <http://www.gfg.cnrs.fr/spip.php?article12/>

(Mél. : [christian.giusti@paris-sorbonne.fr](mailto:christian.giusti@paris-sorbonne.fr)).

- Journées annuelles de l'Association française de karstologie (A.F.K.) 2009.

(Thème abordé : La crise messinienne de salinité et ses impacts dans le karst).

Ardèche : 10 - 13 septembre 2009.

Contact : Ludovic Mocochain, 4 rue de l'Ecole F- 05000

Gap (Tél. : 04 92 53 87 28 / 06 77 60 67 93 / Mél. :

[ludomocochain@gmail.com](mailto:ludomocochain@gmail.com)).

- 18ème Rassemblement des spéléos caussenards.

En Lozère : 12 - 13 septembre 2009.

Contact : Comité départemental de spéléologie de la Lozère (site internet [www.speleo-lozere.com](http://www.speleo-lozere.com)).

- 8èmes Journées nationales de la spéléologie et du canyon.

De partout en France : 3 - 4 octobre 2009.

Contact : Fédération française de spéléologie, 28 rue

Delandine F - 69002 Lyon Tél. : 33 (0)4 72 56 09 63 /

Mél.: [secretariat@ffspeleo.fr](mailto:secretariat@ffspeleo.fr) / site internet fédéral :

<http://www.ffspeleo.fr>).

- 19èmes Rencontres d'Octobre (Spéléo-club de Paris - Club alpin français). Thème: Les écoulements et les drains noyés.

Saint-Laurent-en-Royans (Drôme) : 10-11 octobre 2009.

Contact: François LANDRY, Le séchoir à noix F-26190

Saint-Laurent-en-Royans (Tél. : 06 73 13 75 98 / Mél. :

[gampaloup@orange.fr](mailto:gampaloup@orange.fr)).

- Journées d'études nationales de l'Ecole française de spéléologie (50 années de stages)

Salavas (Ardèche) : 14 - 15 novembre 2009.

Contact : F.F.S., Ecole française de spéléologie, 28

rue Delandine F 69002 Lyon / Mél. :

[ffs.lyon@wanadoo.fr](mailto:ffs.lyon@wanadoo.fr)) / site internet :

<http://www.ecole-francaise-de-speleologie.com>).

Informations regroupées par Marcel Meyssonier (mise à jour le 15 février 2009) (extraits).

L'accès à la rivière souterraine du Puits Bouillant (Yonne) fait l'objet d'une convention entre le CDS89 et la Communauté des Communes qui en est propriétaire. Pour visiter le rivière, il faut faire une demande auprès du CDS89, en utilisant l'adresse mail [puitsbouillant@gmail.com](mailto:puitsbouillant@gmail.com). Pour (presque) tout

savoir sur la rivière souterraine, rendez-vous sur [http://scchablis.com/Site/Speleo/Invent/89/89334/puits\\_bo\\_uillant.php](http://scchablis.com/Site/Speleo/Invent/89/89334/puits_bo_uillant.php)  
Info Bouchard Bruno - [bruno.bouchard@orange.fr](mailto:bruno.bouchard@orange.fr)

Février 2009 a vu la parution du dernier Info-Plongée, le bulletin de la commission plongée de la FFS : avec la nouvelle version intégralement en couleur et une mise en page plus conviviale, c'est une nouvelle étape qui a été franchie pour encore plus de qualité et de plaisir de lecture. Ça parle de plongée spéléo, certes, mais ça peut aussi intéresser les non-plongeurs (ou les pas encore plongeurs) pour le côté explos et les côtés bidouilles de la chose... Le sommaire est disponible ici : <http://efps.ffspeleo.fr/sommaire.html>  
<http://efps.ffspeleo.fr/sommaire.html>  
Bref, n'hésitez pas à vous abonner ! (2 numéros par ans, le bulletin d'abonnement est téléchargeable ici : <http://efps.ffspeleo.fr/files/aboipweb.pdf>  
<http://efps.ffspeleo.fr/files/aboipweb.pdf>

**Nouveauté 2009 :**  
**SPELEO: dispositif "FUTURA"**  
**de remontée sur corde**  
[www.passYon.com](http://www.passYon.com)

L'accès au nouveau réseau de la **Grotte Roche** (Massif du Vercors - Gorges de la Bourne) découvert en juin 2008 ne se fait pas en toute sécurité.  
Il existe encore des risques d'éboulements dans le passage qui a été ouvert (à 140m de l'entrée) et il est pratiquement impossible de sécuriser certains endroits. Pour le cas où certains voudraient quand même passer à leurs risques et périls, un balisage a été mis en place sur une vingtaine de mètres afin d'éviter les endroits les plus dangereux. Il est bien évidemment conseillé de passer rapidement dans cette zone.

Info de Jean-Louis Bret - FJS  
Tel. fixe : 04 76 96 85 61 / Tel. mobile : 06 11 99 20 40

<http://www.rfj.ch/rtn/Actualite/Regionale/2409Un-guide-sur-leau-a-La-Chaux-de-Fonds.html>  
**Un guide sur l'eau à La Chaux-de-Fonds** - «De l'Areuse au Doubs, sur les traces de l'eau de La Chaux-de-Fonds» sort de presse. Ce petit guide de l'Institut suisse de spéléologie et karstologie explique le parcours de l'eau potable pour arriver dans la Métropole horlogère. La Ville a participé au financement de la brochure que tient Rémy Wenger de l'Isska. Petit et maniable, le guide traite la problématique de l'eau en cinq chapitres. Il contient aussi une carte et deux itinéraires d'excursions. Le guide s'adresse à tout public et aux écoliers. Il est en vente dans les librairies de la ville, au Musée d'histoire naturelle et à l'Isska. Renseignements : <http://www.isska.ch/>

En 2007, une reconnaissance spéléo - karsto a eu lieu dans la chaîne himalayenne du Népal. Plusieurs membres de l'Arsip y participaient. La prospection à plus de 5000 m est une belle expérience dans des paysages fabuleux. Le rapport de l'expé est téléchargeable sur le site Arsip (6,1 Mo). <http://arsip.free.fr/index.php?>  
Pour l'équipe Lost Valleys 2007, Mickey Douat.

Parution d'un article de 18 pages consacré à la photographie spéléo dans le dernier magazine **DECLIC PHOTO** n° 47 de Mars 2009. Un bel article réalisé par la journaliste Karine Warbesson avec la participation de Thierry Aubé, Philippe Crochet et Nathan Boinet.

L'Equipe d'Hydrogéologie et d'Ecologie Souterraine de l'université Claude Bernard Lyon 1 vous informe du décès de **Janine Gibert** le 16 avril 2009.

Quelques nouveautés... <http://www.spelebase.net/>

Nous avons mis en ligne notre nouveau site internet dédié à la valise didactique. Vous pouvez aller y jeter un coup d'oeil : <http://didagrotte.isska.ch/> <http://didagrotte.isska.ch/> (en Français) <http://cavelearningset.isska.ch/> <http://cavelearningset.isska.ch/> (in English)  
ISSKA - Institut suisse de spéléologie et de karstologie - Schweizerisches Institut für Speläologie und Karstologie  
Case postale 818  
2301 La Chaux-de-Fonds  
Tél. 032/ 913 35 33  
Fax 032/ 913 35 55  
[info@isska.ch](mailto:info@isska.ch)  
<http://www.isska.ch/> > [www.isska.ch](http://www.isska.ch)

Le site du CDS Pyrénées-Atlantiques  
<http://www.cds64.org/>

Accès et visite de la **grotte de Bournillon** est actuellement interdit. Communiqué lors du congrès régional à Samoens en avril 2009.

### **La naine**

Une naine va consulter un gynécologue.  
- Docteur, c'est terrible ! Chaque fois que je fais de la spéléo, j'ai l'entrechuisse brûlant, le sexe en feu !  
- Je ne vois rien de particulier, aucune inflammation. Revenez me voir après une de vos explorations.  
8 Jours plus tard, la naine revient chez le gynécologue.  
- Docteur, c'est épouvantable, j'arrive de la traversée de la Diau ça me brûle, je suis en feu encore, c'est urgent.  
- Allongez-vous.  
Après l'avoir examinée il dit :  
- Ne bougez pas. Je vois ce que c'est !  
Il va chercher un instrument et crac, crac, crac. Elle l'entend opérer. Deux minutes plus tard il lui dit :  
- C'est terminé. Levez-vous et marchez.  
La naine se lève, fait quelques pas, et s'écrie :  
- Je n'ai plus mal, plus du tout ! Docteur, vous êtes extraordinaire !  
- N'exagérons rien ! J'ai simplement raccourci vos bottes en caoutchouc !!!

Communiqué par David Cantalupi.

**Claude CHABERT** nous a quittés hier, lundi 4 mai, vers 17:30. Pour tous - pour lui aussi, sans doute - c'est un soulagement. Depuis cinq ans - peut-être davantage - il subissait les attaques de cette effroyable maladie d'Alzheimer. Né en 1939, il n'aura pas connu la retraite agréable qu'il s'était préparée. Au début, il bénéficiait de périodes de rémission, puis son état s'est inexorablement aggravé. Retiré chez son épouse Nicki, dans l'Yonne, il avait dû, dans les derniers mois, être hospitalisé dans une maison de retraite spécialisée. Ce prof de philo était devenu polyglotte en voyageant. Et il voyagea principalement pour la spéléo : Turquie, Afghanistan, Inde, Liban, Indonésie, Bornéo, Mexique, Brésil... Je l'ai personnellement entendu soutenir une conversation en turc et l'un des derniers contacts que j'eus avec lui fut un dîner en son domicile parisien, en compagnie d'un jeune couple de spéléos brésiliens. La conversation s'effectua presque exclusivement en portugais et j'imagine qu'il y fut brillant. Jasmine et moi nous sentions un peu exclus... De temps en temps, Claude, Nicki ou l'un des jeunes spéléos traduisait charitablement. La maladie s'était

déjà déclenchée ; il était dans une période de rémission ; nous l'ignorions...

Présent au Spéléo-club de Paris depuis 1961, président de 1975 à 1980, il détient le record des publications de notre revue « Grottes & Gouffres ». Il publia également sur l'Yonne et la Nièvre. Son « Atlas des grandes cavités mondiales », co-écrit avec Paul Courbon, fut une des rares publications spéléologiques françaises traduites telle quelle en anglais. Son dernier ouvrage, « Atlas du Janelão », est un livre d'art un peu fou, ultime témoignage de sa passion dernière pour le karst brésilien. Donc un exceptionnel spéléo d'exploration et d'étude, doublé d'un intellectuel aux affirmations quelque peu péremptoires - telles que le sont souvent celles des individus de caractère.

Les obsèques seront civiles et célébrées dans l'intimité. Si vous désirez envoyer un témoignage de sympathie à Nicky, c'est : Nicky CHABERT - 12 rue Carnot 89310 Nitry.

En souhaitant que son exploration dans l'au-delà lui inspire un bel atlas...

Spélaïon - Spéléo-club de Paris

#### CLAUDE CHABERT 1939 - 2009

Un vieil ami vient de nous quitter, après cette horrible maladie.....l'Alzheimer...dont il était frappé depuis plus de 5 ans. Il a succombé lundi 4 mai à 17h45.

Claude, à la silhouette inimitable, au caractère parfois difficile, fut un des incontournables personnages de la spéléologie française parmi les plus prolifiques et actifs. Il ne se passionnera pas, chose étrange, pour LA PIERRE, préférant courir la France et le Monde calcaire (Mexique, Bornéo, Indonésie, Brésil, Liban, Afghanistan, Inde....). Topographe passionné, nous lui devons (avec Paul Courbon) deux atlas des cavités du monde.

Il suivait parallèlement de très près nos explorations. Il me revient en mémoire nos nombreuses prospections et explorations en Périgord entre 1968 et 1982, notre virée épique en Indonésie (île de SUMBA en 1985), mais surtout en décembre 1972, une expé-topo dans les extrêmes amont d'Arphidia, en compagnie de Jacques son frère, Th Henry Labordère du SC Paris et de S. Sempéré. Topo minutieuse, comme aimait les faire Claude Chabert, qui espérait nous mener vers le gouffre d'Ahouretche. la seule, à ce jour, voir Grottes et Gouffres N°49 - juillet 73- p 39/44.

Nous reviendrons plus longuement dans Arsip info sur ce truculent spéléologue, connu de la communauté internationale.

le baron

Jacques Sautereau de Chaffe  
Domaine de Chaffe  
14100 Marolles  
06 07 97 96 18.

Claude Chabert, est, entre autres ouvrages, l'auteur de la publication « Les grandes cavités françaises », inventaire raisonné de 1981, acheté (137 francs) le 11 mai 1982 à l'E.F.S., siégeant à l'époque au 28 quai St-Vincent 69001 Lyon ! C'est un de mes premiers bouquins spéléos, je le consulte régulièrement depuis 27 ans ! Y était glissé à l'intérieur, un feuillet portant en titre « Chabert... marche arrière !!! », signé d'illustres spéléos lyonnais, ceux-ci contestaient les modifications d'appellations de certaines cavités de la région Rhône-Alpes !

J'ai eu l'occasion de le croiser lors de congrès notamment, sans le connaître ailleurs qu'au travers de ses nombreux articles. Ce fut un « grand bonhomme échevelé » de la spéléologie française.

J.P. Grandcolas.

Vous trouverez aussi quelques anciennes photos où Claude Chabert apparaît entouré de ses amis anarchistes sur le site

de l'ANAR-FFS :

<http://anar.ffs.free.fr/?page=Rassemblements> ainsi que dans la galerie Jacques Rieu et les autres galeries en lien sur la dite page.

Communiqué par Christophe Prevot

Le pantin version 2009 existe enfin en pied gauche :

<http://www.petzl.com/fr/outdoor/produits-verticalite/bloqueurs/bloqueurs-de-remontee-sur-corde/pantin>

**Le P'tit Usania** est le mensuel d'information de l'USAN (Union spéléo de l'agglomération nancéenne)

<http://usan.rmi.fr/spip203/>

#### Synthèse des restes humains

#### Campagnes de dépollution de l'aven Chazot (Vallon-Pt-d'Arc)

Mai et Novembre 2008

A ce jour, les campagnes de dépollution de 2008 de l'aven de Chazot ont permis de récolter 156 éléments osseux humains. Les associations ostéologiques permettent de dénombrer les restes d'au moins 9 individus, dont deux jeunes. Les déterminations du nombre minimum d'individus ont privilégié les os des membres supérieurs et inférieurs.

A noter la présence sur un occipital d'une perforation péri mortem due probablement à l'entrée d'un projectile (la tradition orale perpétue le souvenir d'exécutions sommaires par des maquisards sur des personnes proches du milieu milicien).

Par ailleurs deux autres particularités notables : un plombage sur une canine et la fracture péri mortem des incisives et canines sur une des mandibules.

Enfin, lors de la descente de R. de Joly en 1946 sur ordre du Procureur de la République, trois corps en cours de décomposition avaient été repérés et en partie récupérés. De ce fait, le nombre minimum d'individus mis au jour dans cet aven est d'au moins 12 sujets.

L'ensemble des restes humains issus de l'aven Chazot est déposé à titre conservatoire au Musée Régional de Préhistoire d'Orgnac-l'Aven et reste à la disposition du Parquet pour toute enquête et suite à donner.

NB-Nous rappelons qu'un crâne d'un jeune individu a été remis au Parquet de Paris via la gendarmerie de Vallon-Pt-d'Arc (fin 2007, début 2008).

Données récoltées par Nicolas Clément & Lydia Gambéri A. de C.

Rémy HELCK Chadeyron 07110 Montréal en Vivarais  
Tél. 06.75.08.91.71.

Mail. [remy.ressac@orange.fr](mailto:remy.ressac@orange.fr)

<http://speleoressac.free.fr> : le portail des sports extrêmes en Ardèche

Communiqué par Mathieu Morverand

Les deux nouvelles rubriques de SOUTERNET sont désormais accessibles par le sommaire :

<http://speleoclpa.free.fr/menujava/indexjava.htm>

La rubrique «DESSINS d'ENFANTS pour leurs parents spéléos» se trouve au chapitre SOUTERNET COLLECTOR. (ou directement ici mais sans le menu de navigation latéral [http://speleoclpa.free.fr/dessins\\_enfants/dessins\\_enfants.htm](http://speleoclpa.free.fr/dessins_enfants/dessins_enfants.htm))

La rubrique «LOGICIELS de SPELEO» se trouve au chapitre MATERIEL & PRATIQUE.

(ou directement ici mais sans le menu de navigation latéral <http://speleoclpa.free.fr/logiciels.htm>)

Dominique ROS Administrateur Web de SOUTERNET le site du CLPA <http://speleoclpa.free.fr>