

# La Gazette des Tritons n° 121

## Bulletin d'information

Décembre 2025

« Si ce n'est pas dans la Gazette, c'est que ce n'est pas net ! »



**Clan des Tritons**  
7 Place Théodose Morel  
69780 Saint-Pierre-de-Chandieu  
<https://clandestritons.fr/>  
Directeur de publication : Jean Philippe Grandcolas  
[jean-philippe.grandcolas@wanadoo.fr](mailto:jean-philippe.grandcolas@wanadoo.fr)  
Comité de rédaction :  
Brigitte Alothe, Olivier Brunel, Laurent C., Axel Choisy, Fabien Darne,  
Jean-Philippe Grandcolas, Guy Lamure, Cécile Pacaut, Olivier V.



*Les colonnes de cette gazette sont ouvertes à tous.*

ISSN 2823-8745.

Publication créée en septembre 1995.

Parution pluriannuelle à caractère trimestriel.

Diffusion numérique : membres et sympathisants -

Centre national de documentation spéléologique / C.N.D.S.-F.F.S.  
[cnds@ffspeleo.fr](mailto:cnds@ffspeleo.fr) et Comité de Spéléologie du Département du Rhône et de la Métropole de Lyon.

Diffusion par courriel et sur le blog du Clan des Tritons.

Abonnement gratuit sur demande.

Réunion du club pluriannuelle à caractère irrégulier.



Fédération Française de Spéléologie

### Sommaire :

- Editorial page 1
- Le compte-rendu des sorties page 1
- Dates à retenir page 16
- Les sorties 2026 programmées page 17
- Le coin des stages 2026 page 17
- Les nouveaux adhérents 2026 page 17
- Changement d'adresse - ☎ - ✉ page 17
- La parenthèse littéraire page 17
- La Gazette en vrac... page 20
- Portfolio page 28

### Éditorial

Le bel automne est passé, les portes de l'hiver sont ouvertes !

Pour moi, le 14 novembre clôtura la « saison plein-air » 2025, bien remplie, toutefois j'aurais préféré une méthode plus douce !

Pour rappel, le Clan des Tritons issu du Clan de la Verna (1947-1955), a 70 ans cette année. Bonne fin d'année...

*Jean-Philippe Grandcolas.*

La Gazette des Tritons n° 120, Septembre 2025, est là :

[https://clandestritons.fr/?page\\_id=4732](https://clandestritons.fr/?page_id=4732)

### Le compte-rendu des sorties

Les deux comptes-rendus ci-dessous (Combins et Bentaillou) auraient dû paraître dans La Gazette des Tritons n° 120, mieux vaut tard que jamais !

Les photos du camp PSM 2025 sont là :

<https://photos.app.goo.gl/SYt1E1GcFXmtacrAA>

**Mardi 8 au samedi 12 juillet 2025**

**Tour des Combins, Valais, Suisse et Vallée d'Aoste, Italie**

Participants : Brigitte Alothe, Charles Buttin (FJS), Laurent C., Véronique G., Ludovic Nicoli, Cécile Pacaut, Laurent Senot.

<https://mongrandtourdescombins.com>

**Mardi 8 juillet :**

Etape 1 : Départ de Bourg-St-Pierre (Suisse) (1632m) – Cabane de Mille (2473m)

- D+ 1133m D- 288m
- 11km
- 4h30

On part de Bourg-Saint-Pierre sous la pluie et dans le brouillard. Alors qu'on décide de bientôt pique-niquer, on quitte la piste et le ciel s'ouvre pour nous offrir un peu de ciel bleu et de soleil en plus d'un festival de lys martagon. La suite jusqu'au refuge est un sentier balcon qui nous offre de belles vues. La neige nous rattrape juste avant notre arrivée.

**Mercredi 9 juillet :**

Etape 2 : Cabane de Mille (2473m) – Cabane de Panossière (2641m)

- Dénivelée+ : 960m
- Dénivelée- : 780m
- Durée : 6h
- 18,3 km

Magnifique sentier balcon, traversant les alpages verdoyants avec une superbe vue sur les villages en contrebas et les sommets fraîchement enneigés de la veille juste au-dessus de de notre altitude de croisière. Après la Cabane Brunet, la montée reprend doucement pour nous amener au glacier de Panossière après avoir

traversée une passerelle suspendue de 190m... Le refuge domine le glacier qui s'écoule depuis les Combins, le cadre est sublime !

#### Jeudi 10 juillet :

Etape 3 : Cabane de Panossière (2641m) – Cabane de Chanrion (2462m)

- Dénivelée+ : 1130m
- Dénivelée- : 1344m
- Durée : 7h30
- 21,3 km

Une longue journée avec au départ une montée raide et bien gelée jusqu'au **Col des Otnes** (2870m), point le plus haut du circuit, et bien dans la neige ! On est ici dans un site superbe dominé par le **Grand Combin** dans un univers imposant de rochers et de glace. Après avoir côtoyé les bouquetins, ça redescend de plus en plus raide pour rejoindre le dessous du barrage de Mauvoisin. On fait un peu de tourisme historico technique dans la structure du barrage avant de le traverser pour rejoindre la rive ouest et remonter vers la cabane de Chanrion. Encore une étape qui vaut des points, avec des ambiances alpines garanties !

#### Vendredi 11 juillet :

Etape 4 : Cabane de Chanrion (2641 m) – Cabane de Champillon (2061m)

- Dénivelée+ : 1200 m
- Dénivelée- : 1200m
- Durée : 7h30
- 23 km

Une longue journée sans difficulté majeure. Après avoir franchi le Col de Fenêtre on passe en Italie et on découvre un lac surprenant d'une couleur bleu intense. Longue journée majoritairement en sentier balcon avec de belles traversées d'alpages parsemés de fleurs de toutes sortes. Soirée beaucoup plus décontractée qu'en Suisse au refuge de Champillon avec son sauna panoramique et son bain nordique bien mérités !

#### Samedi 12 juillet :

Etape 5 : Cabane de Champillon (2061m) – St-Rhémy (1619m)

- Dénivelée+ : 690m
- Dénivelée- : 1089m
- Durée : 5h30
- 18km

Après avoir franchi le **col de Champillon** on poursuit dans un univers très minéral avant de retrouver les alpages et poursuivre en sentiers balcon jusqu'au village de **St-Rhémy** situé au pied du **col du Grand St-Bernard**. Balade à la découverte du patrimoine de St Rhémy puis courses gastronomiques (jambon et fromages de la vallée d'Aoste) à la boutique située sous le pont sur le grand parking sous l'autoroute... Retour jusqu'à Bourg-Saint-Pierre en taxi.

TAXI : ALP TRANSFER di Muscatello Daniel

11000 Aosta, Via Croix Noire 22

Tel. Daniel +39 3466648855 Romina +39 3898158578

[daniel@infoalptransfer.com](mailto:daniel@infoalptransfer.com)

Les photos sont là :

<https://www.dropbox.com/sc/fo/ojsxb1plqxj2ohxjcqhmt/ALysfqoBNY5-Se1FyqyBoG0?rlkey=8oxvb7unkh4bu49su07mif53w&dl=0>

*Compte-rendu de Cécile.*

**Samedi 16 au samedi 23 août 2025**

**Camp ARSHaL Cigalère, Massif du Bentaillou, Sentein, Ariège**

Participants Clan des Tritons : Thierry Flon, Fabien Darne.

J'ai résigné cette année avec Thierry pour le camp à la Cigalère. Qu'est-ce qui m'attire là-bas ? Outre la possibilité de faire de la spéléo relativement facile dans des cavités très originales (même si froide et parfois engagée), je crois que c'est surtout le fait de faire

de nouvelles rencontres et de s'engager uniquement pour le plaisir. *No pressure just pleasure*. Et puis le cadre et le contexte géologique restent exceptionnels et méritent de s'y attarder, d'autant plus que la présence du chalet (électricité, douche chaude, cuisine extra) crée des conditions de confort très agréables. Une petite déception cependant, que Béber et Philou qui étaient sur liste d'attente, n'aient pu participer alors qu'il y avait finalement assez de places (nombre limité à 18 par semaine).

Cette année, la logistique a été compliquée par l'effondrement du virage n°16 de la piste, contraignant à finir le transport de la nourriture et du matériel en quad (merci à Julos, pour sa disponibilité, sa gentillesse et sa patience) et limitant le matériel individuel et la participation de certains anciens.

Ce fut cependant un très bon camp, bonne ambiance, bonne spéléo. La météo s'est dégradée dès le mardi, nous empêchant de nous promener.

#### Samedi 16 Août

Avec Thierry et quelques autres, nous nous retrouvons au carrefour Market, route d'Eychel à Saint-Girons pour acheter les provisions de la semaine. Le matin, Béatrice Récapé (qui aura suivi les 4 semaines de camp !) m'envoie un SMS me disant qu'il n'y a plus d'eau (la sécheresse a tari la source des Encolies) et qu'il faudrait acheter un plein caddie de bouteilles d'eau au supermarché. Pour le reste, tout est organisé en amont par Pascal et Bruno qui malheureusement ne viendront pas cette année. Il nous suffit de vider les caddies déjà préparés dans les voitures et de rejoindre au fond de la vallée de Seintein, le Bocard d'Eylie, usine abandonnée où étaient broyés et traités les minerais provenant des mines du Bentaillou.

Nous avons le plaisir de retrouver Vincent et Virginie que nous avons rencontrés l'année dernière.

Après près de 3 heures de montée (par la piste c'est long !) nous retrouvons Bernard (Lafage) et Béa (Récapé) qui sont là depuis plusieurs semaines. L'eau ne coule plus depuis la veille et nous sommes une petite équipe (Béa, Vincent, Thierry et moi) qui montons à la source avec Bernard pour rallonger le tuyau de prise d'eau qui s'est désamorcé afin qu'il aille plus loin dans le siphon. En redescendant, nous vérifions et purgeons aux différents regards positionnés sur le réseau (plus d'un kilomètre de tuyau agricole), mais cela ne suffit pas. Nous remontons donc avec Bernard et trouvons l'endroit qu'il fallait purger de l'air. L'eau recoule à la cabane.

#### Dimanche 17 Août

Pendant que Thierry va à la mine secteur St Jean ouest pour poser d'équipements de sécurité avec Sandy et Louis, je vais creuser dans la galerie des marmites à la Cigalère avec Béa et Virginie. Dans un virage du méandre actif, une amorce de galerie part dans l'axe comme une « suite logique ». Nous travaillons d'arrache-pied et d'arrache-bloc pour avancer d'un mètre. Il faudrait faire parler la poudre mais ici ce n'est pas autorisé. TPST : 6h.

Dans l'après-midi, Thierry redescend au bocard car il a oublié son baudrier dans son camion. Il remontera le lendemain après une pizza à St Girons.

#### Lundi 18 Août (début de la pluie)

Sortie au gouffre Martel avec Béa, Vincent, Charlotte et Laurent. Objectif : le réseau de la cascade de droite (dit « des parisiens »), topo et première éventuelle dans un affluent. Le Martel c'est grand, c'est beau et c'est facile mais c'est aussi très sombre, froid et péteux.

La remontée de cette escalade de 25 mètres est un morceau d'anthologie ! Les volumes sont assez impressionnants avec le bruit de la cascade et l'on remonte une corde qui devient de plus en plus boueuse et qui se termine par deux amarrages au plafond (le seul endroit à peu près sain). Il faut réussir à se décrocher pour poursuivre en suivant le plafond par un équipement incliné très sportif. Tout ce que l'on essaie de toucher autour se détache en gros emplâtres mi-mous mi-durs. On se retrouve sur une sorte de balcon après de

longues minutes d'efforts et de manipulations techniques acrobatiques. Un grand moment !

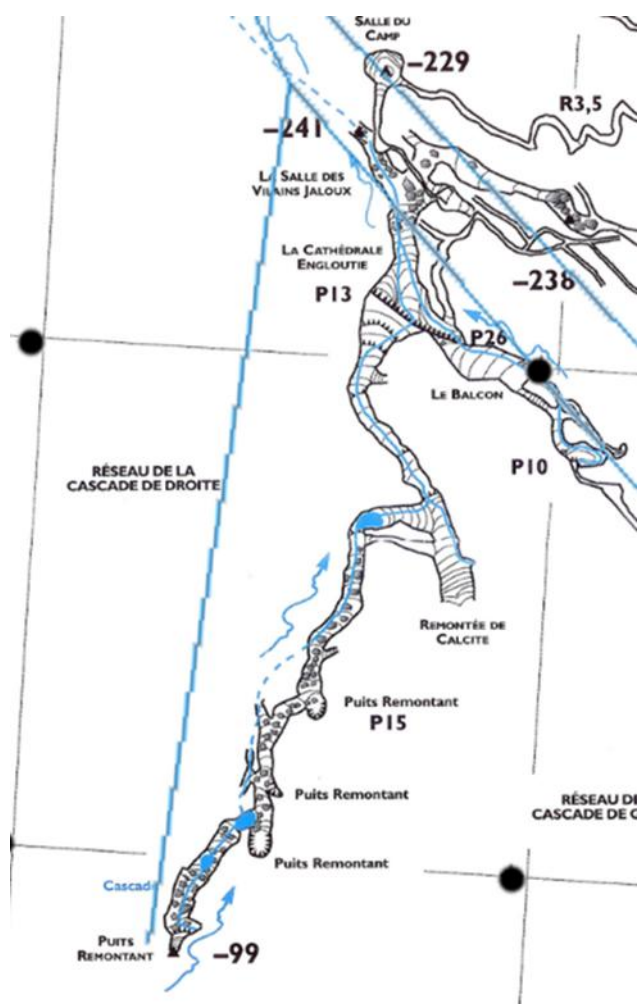
La suite est une remontée dans un méandre très facile mais instable par endroit. Comme Bernard n'a pas la topo de cette partie et que le dernier point connu est en bas dans la rivière, on topographie la totalité du méandre jusqu'à une bifurcation que l'on croit la première au début mais l'on comprend assez rapidement qu'on ait dans du connu.

Ce n'est qu'au retour que je trouverai le petit passage encore plus à droite qui donne sur l'affluent à explorer. Ce sera donc pour une autre fois.

La descente est longue, chacun et chacune rivalisant d'ingéniosité ou d'embarlificotages pour se sortir de cet équipement. Après moults cris « attention cailloux ! », on remonte vers la sortie. Une bien belle sortie. TPST : 9h.

Thierry remonte en fin de matinée.

Complément de Thierry : dans l'après-midi, Bernard et Thierry remonte jusqu'à la source de l'Ancolie pour modifier le positionnement du pompage et rehausser le mini barrage du siphon afin d'assurer un débit plus constant de la source .



#### Mardi 19 Août

Il pleut encore. Sortie patrimoine à la mine secteur St Jean avec nos trois spécialistes : Louis, Sandy et Sébastien. C'est toujours aussi passionnant et photogénique. Je découvre de nouveaux secteurs et l'on finit par un séance photo au pont de pierre (« mines de la moria »). TPST : 7h.

Il y a de nouveau une coupure d'eau car le siphon s'est désamorcé et en plus une coupure d'électricité (de courte durée).



Photos Sébastien Berrut.



#### Mercredi 20 Août

Encore un peu de pluie. Notre Bernard national ira à 7h remettre l'eau en repoussant le tuyau dans le siphon des encolies.

Avec Béa et Bernard, Thierry et moi allons creuser à l'entrée de la mine secteur St Jean car le creusement a recoupé un conduit karstique (paléo-karst) très intéressant. Nous creusons de plusieurs mètres dans un remplissage couleur rouille à moutarde, assez facile, mais la faille est bien comblée (2 m3). TPST : 3h.

#### Jeudi 21 Août

Aujourd'hui, ce sont les visites dite « patrimoine » organisée par la mairie de Sentein. Les habitants ont l'occasion une fois par an de visiter une partie de la Cigalère jusqu'à la cascade noire. Le matin, avec Bernard et Virginie, Thierry accompagne le groupe, j'encadrerai avec Bernard l'après-midi (12 personnes).





Photo de Bob Ascargorta.

#### Vendredi 22 Août

Visite de l'affluent Gino, Thierry et moi avec Bernard, Vincent, Virginie, Bob. Photo et contemplation géologiques aux coulées bleues. Fermeture de la Cigalère.

#### Samedi 23 Août

Fin de camp. Je descends très tôt à pied pendant que Béa escorte le matériel de la première rotation avec Julos. A 9h30 je quitte le bocard pour rejoindre Bessas et l'anniversaire des 30 ans de Matéo. Thierry descendra plus tard.

*Compte-rendu de Fabien.*

#### Mardi 26 août 2025 Canyon de l'Infernet, Quaix-en-Chartreuse, Isère

Participants : Axel et Benjamin B. (collègue cordiste).  
A la fin d'une courte journée de boulot à Saint-Romans, j'ai proposé à Benjamin, mon intérimaire de la semaine, aussi cordiste, de découvrir le canyoning. Mon choix se porte donc sur l'Infernet, à Quaix-en-Chartreuse, étant très beau, accessible et court. Nous attaquons donc la marche d'approche en début d'après-midi, nous atteignons rapidement le départ du canyon, marqué par le début de l'encaissement. Le débit étant correct, nous prenons la grande cascade par son relais en eau. Une main courante installée en fixe nous permet de l'atteindre sans manip, ainsi qu'une autre à environ 4 m au-dessus de l'eau nous évite de descendre sous la cascade, où un mouvement d'eau dangereux nous y attend. La suite est magnifique, très encaissée avec le soleil qui filtre entre les parois. Quelques sauts viennent ponctuer la descente, où nous rencontrerons un groupe de jeunes locaux venus se rafraîchir. La remontée est raide mais courte, Benjamin est ravi de sa première expérience !

*Compte-rendu d'Axel Choisy.*

<https://www.descente-canyon.com/canyoning/canyon/2113/Infernet.html>

#### Mercredi 3 septembre 2025 Grotte du Clot d'Aspres et prospection, Grande-Moucherolle, Villard-de-Lans, Isère

Participant : Guy Lamure.

Retour à la grotte après 10 ans d'interruption des explos : lors de la dernière AG Tritons on a décidé de finir la topo du fond et de déséquiper le trou ; dans ce but je veux 1) voir si le passage désobstrué de -12 est praticable après des orages ou si il siphonne et 2) sortir tout ce qui doit trainer dans l'entrée, en fait il ne reste plus rien hormis un vieux gant mapa vert, est-ce nous qui avions fait le ménage ?

Je m'équipe et vais voir le point bas de -12 : bien englissé mais pas d'eau bien qu'il y ait eu un gros orage lundi. Plus loin le P12 est bien arrosé par 2 actifs, un provenant du réseau amont et l'autre du plafond de l'autre côté du puits. Je monte ensuite faire un tour dans le début du réseau amont, la corde en place semble correcte malgré son âge mais les amarrages eux sont bien oxydés.

Reste dans la zone d'entrée 3 bidons avec couvercles (1 bidon avant le point bas et les 2 autres derrière).

Redescente par le vallon en prospectant un peu ; je repère seulement un départ de méandre impénétrable avec un peu de courant d'air, mais proche de la grotte à Cédric.

#### Vendredi 5 septembre 2025 Canyon d'Angon, Nants de Grenant et d'Oy, Talloires-Montmin, Haute-Savoie

Participants : Axel Choisy, Maël B.

N'ayant qu'un petit chantier sur Seynod ce jour-ci, je propose à Maël, mon collègue cordiste de faire son premier canyon. Etant à l'aise sur corde, je lui propose donc de faire l'intégral d'Angon, avec sa magnifique cascade de 60m ! Seule inconnue, le débit actuel suite aux orages de la semaine. Nous sommes le premier groupe de la semaine à s'y tenter. Maël, du haut de ses 1m90 doit donc trouver une combi à sa taille, je lui ai proposé la mienne mais bizarrement mes 1m67 ne lui correspondait pas. Nous profitons donc de notre passage à Monte Medio, le loueur d'Angon, aussi guide de canyon pour aller à la pêche aux infos. Cela part mal, trop d'eau ce matin pour que les guides accompagnent des groupes, mais vu le faible bassin versant, je décide au moins d'aller jeter un œil au niveau du belvédère, situé au milieu de la grande cascade. Effectivement, de l'eau, il y en a ! La cascade débite bien, mais surtout à cause de sa forme légèrement pentue et en sifflet. Le reste du canyon est praticable. Je ne préfère pas tenter le diable, le haut de la cascade étant dans un resserrement, le débit y est encore plus conséquent. Nous partirons donc depuis le relais intermédiaire situé à hauteur du Belvédère à 25m du haut de la cascade. Etant hors d'eau sur presque toute sa longueur, c'est le plus judicieux ! Nous nous équipons et attaquons donc le canyon sous les regards ébahis (ou interrogatifs) des randonneurs présents au belvédère, nous étions l'attraction du jour. La première descente nous réveille bien ! Nous sommes maintenant dans la rivière où son affluent, le Nant d'Oy, vient s'y jeter par une belle cascade d'une trentaine de mètres. Le cadre est magnifique, sa réputation n'est en rien exagérée. Après une courte marche en rivière nous atteignons la fameuse "Boîte aux lettres", lieu de départ habituel des guides. Il s'agit d'un toboggan de 4 m, où nous devons nous faxer entre deux blocs, puis nous sommes éjectés dans la vasque. La suite est tout aussi belle, mais malheureusement les vasques où il était autrefois possible de sauter sont soit engravées, soit encombrées, dommage. Le canyon se termine une fois arrivé à l'aplomb du village d'Angon, où une double cascade artificielle nous bloque la progression. Une sente aménagée en rive gauche nous permet de retourner rapidement au parking. Une belle première pour Maël !

*Compte-rendu d'Axel Choisy.*

<https://www.descente-canyon.com/canyoning/canyon/2136/Angon.html>





**Samedi 6 et dimanche 7 septembre 2025**  
**Réseau des Vitarelles et igue de Goudou, Lot**

**Vitarelles et Goudou... de la rivière aux galeries fossiles.**

Participants :

Clan des Tritons : Olivier Brunel.

S.C.S.H. Saint-Herblain (Loire-Atlantique) : 3 participants.

Profitant d'une sortie organisée par le club de Nantes Saint-Herblain, je découvre enfin cette fameuse **rivière des Vitarelles** dans le Lot. Celle dont on a tant parlé en 1999, malheureusement du fait du secours spéléo très médiatisé. Pour rappel, une crue centenaire avait bloqué 7 spéléos qui exploraient depuis 2 jours. Le niveau de l'eau empêchait tout accès à la cavité depuis plusieurs jours et 3 forages avaient été réalisés en surface à la verticale de puits remontants. L'un d'eux a débouché au bout de 28 m sur une galerie fossile qui a permis par la suite d'accéder au plafond de la salle de la clé de voûte qui surplombe la rivière. Les spéléos sont tous ressortis vivants après 7 jours d'angoisse.

Pas de crue en vue, cette fois-ci, le régime est à l'étiage mais le CDS 46 nous alerte d'un fort taux de gaz carbonique constaté cet été. Nous saurons plus tard que cet accroissement est lié au fait que le CEA, propriétaire du terrain de l'entrée naturelle, a changé la porte du tunnel d'accès avec un panneau plein gênant la ventilation du réseau (le CEA doit modifier ce panneau). Après avoir récupéré les clés, nous ouvrons la lourde trappe du puits du Bret, seul accès autorisé pour les spéléos et propriété du CDS 46. Je savais que le premier forage du secours, très étroit avec 45 cm de diamètre avait été ensuite élargi pour pérenniser l'accès, mais je ne pensais pas trouver un puits aussi large et confortable. La description de la suite que l'on m'avait faite s'est révélée très fidèle : un fossile boueux et très gras à la mode du Lot. On suit les câbles électriques reliés en surface à des panneaux photovoltaïques jusqu'à la rivière (utilité ?), on ne peut pas se tromper. On descend ensuite par le vaste puits de la clé de voûte pour finir sur corde sur un plan incliné toujours très gras. Enfin nous arrivons dans la rivière. Nous choisirons l'amont, certains de mes camarades ayant déjà fait l'aval. Le paysage change alors radicalement, il s'agit d'un grand canyon assez haut, la rivière coule paisiblement en pente douce tantôt entre des défilés de roche rouge très découpée, tantôt sur des larges galeries bordées de sable

blanc. L'ensemble est magnifiquement concrétionné. Cette course est un réel plaisir. Nous avons opté pour une progression sans néoprène. Chemin faisant, les bassins se font plus profonds. Les vires sont équipées assez hautes et sont utilisées en cas de crue. Les cordelettes sont tellement abimées que nous hésitons à les utiliser. Nous ferons demi-tour au bout d'un kilomètre environ car il se fait froid dans l'eau. TPST : 8H.

Retour au camping avec une trempette dans la piscine par une fin de journée très ensoleillée.





Dimanche matin, nous projetons de faire l'**Igue de Goudou** car certains d'entre nous ne le connaissent pas. Je suis peu motivé par ce choix, mes souvenirs (assez anciens) de Goudou me rappellent une cavité gazée, très longue et assez physique, bref une sortie peu adaptée à un trou du dimanche avec la route de retour à faire. Je me dépêche par conséquent pour équiper le P40 d'entrée. Une petite visite rituelle de la grande galerie Martel et nous enquillons la galerie sauvage vers la rivière. Mais surprise, beaucoup d'obstacles et de difficultés sont équipés avec des cordes ce qui facilite grandement la progression et nous amène rapidement à l'embarcadère. Nous ignorons la descente dans l'actif et remontons par la galerie supérieure dont les souvenirs d'opposition 20 mètres au-dessus de la rivière ne m'emballent pas. Là encore, les portions les plus engagées sont sécurisées, cela reste physique mais on progresse rapidement. Nous traversons les siphons de sable, hésitons devant un plan glaiseux assez incliné, très certainement la fosse aux ours, puis la progression dans la galerie des tuiles est très confortable et rapide. Nous aurions pu continuer encore très longtemps mais il faut penser à faire demi-tour. Nous aurons été finalement plus loin que notre ancien terminus dans un temps très raisonnable. Lorsque l'on regarde la topo, il restait encore pas mal de route mais avec des passages plus étroits.

TPST 6 h.

*Compte-rendu d'Olivier Brunel.*

### Samedi 6 au vendredi 12 septembre 2025 Randonnée, Saint-Colomban-des-Villards, Savoie

Participants Tritons : Alex P., Annick H., Bertrand H., Ludo N., Laurent S., Thierry F., Denis V., Brigitte A.

Autres: Jean-Claude, Martine.

**Samedi après-midi**, vite on profite du soleil, direction col du Glandon pour une boucle jusqu'au col Bellard avec un retour plus ou moins hors sentier (plein de myrtilles) en passant vers les chalets d'Olle et le sentier en contre bas de la D926. En moyenne 9km, +550m (plus pour Alex qui a fait une pointe jusqu'au sommet de l'Ouillon).

**Dimanche**, belle boucle toujours au départ du col du Glandon, début Combe de la Croix, direction le Sambuis (fait en AR par les plus courageux) avec un grand morceau hors sentier dans du minéral, (fatigant pour les genoux) jusqu'au col du Sambuis, puis le lac du même nom, retour par la combe de la Croix. 9km500, +850m ou +1100m.

**Lundi**, fini le soleil... Petite boucle en partant du gîte en fond de La Combe des Roches jusqu'à l'Orselle. 11km500 et +700 (Alex fera un AR jusqu'à la mine (+350m)).

**Mardi**, pluie, petite boucle après mangé, 8km, +500m en partant du gîte bois de la Chal (sentier étroit et raide).

**Mercredi**, 3km sous la pluie pour aller chercher le pain, après-midi repos pour certains, rando pour 6 autres, direction le Grand Truc en montant par le Plan, un passage par la crête de Côte Brune. Un morceau de la crête Morandet, descente vers le Chalet de Miolan (2 finiront, 13,500km, +1285m, retour, léger retard pour l'apéro !).

**Jeudi**, boucle au-dessus de St Colomban par le col du Merlet, rencontre avec des patous bruyants mais sympas, passage très minéral et raide pour le col de Montfosset, pause vers le lac des Balmettes où l'on recroise quelques humains. Beaucoup de brume, mais quelques éclaircies arrivées à point pour avoir tout de même de beaux points de vue, une harde de jeunes bouquetins... retour par Frumезan, chemin balcon en espérant des éclaircies... 12km500, 1035m de dénivelé +.



Panneau d'entrée d'agglomération en français et en arpitan © Wikipédia



**Vendredi**, après le ménage direction col de la Croix de Fer, refuge de l'Etendard par le col des Lacs, pause et sieste vers le second lac en regardant ce qu'il reste du glacier... 10km500, +680m.



*Compte-rendu et photos de Brigitte A.*

### Dimanche 7 septembre 2025 Cascade de Couz, Saint-Cassin, Savoie

Participants : Emma Pont, Axel Choisy.

L'objectif de base étant le ruisseau de Fourniat, situé à Saint-Thibaud-de-Couz, nous nous retrouverons au parking covoiturage de Cognin. N'ayant aucune indication sur le débit actuel nous décidons tout de même d'aller y jeter un œil. Le ruisseau coule très peu, à la limite du sec. Sur la route, nous sommes passé devant la cascade de Couz, un magnifique jet de 70m, qui à contrario avait un bon débit ! Nous partirons donc sur cette option. Après avoir laissé la voiture d'Emma au parking aval, nous montons à l'amont avec mon fourgon. A savoir pour la prochaine fois, la piste est plus belle en passant par Saint-Cassin puis le hameau de la Combe. Nous attaquons le canyon, le débit est correct, puis le départ se fait en douceur par une marche en rivière. Nous arriverons rapidement à l'enchaînement de cascades, nous conduisant à la grande verticale. L'équipement est correct, Emma en profite donc pour manipuler un peu. Le paysage s'ouvre sur la vallée, nous sommes enfin en haut de la C70, on débrieft un bon coup avant de se lancer, car Emma devra me débrayer du bas, pas de place au doute ! Seul souci, nous n'avons qu'une seule corde plus longue que la cascade, il suffit juste de rabouter une corde de 60 avec une corde de 20 et ça le fait (sur le papier) pour le rappel de corde. Emma se lance courageusement la première, lestée par 160m de cordes dans 2 kits, heureusement qu'on ne fait que descendre ! Emma arrive rapidement en bas, où elle se prépare à me débrayer à son tour. Une fois que tout est ok, je me lance à mon tour. Grosse erreur de ma part (pas dangereuse je vous rassure), j'oublie totalement de passer le rabout entre les 2 grandes cordes du même côté que l'autre rabout ! Ce qui va forcément bloquer pour le rappel de corde... Sur le coup je ne m'en

suis pas encore rendu compte, je profite de la descente, assuré par Emma qui se débrouille comme une cheffe ! La descente est très belle, je m'arrête au milieu pour filmer et prendre des photos de la cascade. Une fois en bas il est temps de rappeler la corde, ce qui ne va pas fonctionner au vu de mon oubli de passer le nœud du bon côté. Nous descendons donc un des deux nœuds de rabout au plus bas possible, soit 20 m environ, puis grâce à un bout de rocher à peu près à même hauteur nous parvenons à libérer la corde, OUF !!! Tout est bien qui finit bien, dans le pire des cas j'y serais retourné la récupérer le soir même avec une autre corde.

*Compte-rendu d'Axel Choisy.*



<https://www.descente-canyon.com/canyoning/canyon/2872/Couz.html>

**Dimanche 14 septembre 2025**  
**Prospection Combe de Fer, Corrençon en Vercors, Isère**

Participant : Guy Lamure.

Départ du Clot de la Balme et montée par le sentier qui va au Pas de la Balme et que je quitte au point coté 1648. Je continue plein Sud en recoupant une série de combes descendant de la Roche du Coin. Je repère quelques trous dont le TC3 (grosse fracture de 12m X 1,5m), un puits de 4m avec semble-t-il avec un bidon au fond et le scialet à Friquet (repris par le SGT en 2021 et toujours équipé). Retour par le sentier de la Combe de Fer que je rejoins un peu en-dessous de la cabane. Fin juin au cours d'une randonnée j'avais déjà repéré le scialet Catherine et le scialet de l'Attente.

**Dimanche 14 septembre 2025**  
**Les cavités de L'Entre-deux-Mers, Gironde**

Participants : 4 GESA + 1 Triton (Olivier B.)

Etant désormais bordelais, j'ai pris contact avec le Groupe d'exploration souterraine d'Aquitaine. (GESA). Les journées Aliénor (rassemblement spéléo annuel de la Nouvelle-Aquitaine) devant se tenir en Gironde en 2026, je profite d'une reconnaissance de quelques trous de ce département en compagnie du GESA, qui vérifie ce qui pourrait être proposé pour ce rassemblement. Les cavités naturelles du département se trouvent majoritairement entre Garonne et Dordogne, dans **L'Entre-deux-**

**Mers** et sous les vignes. Elles sont horizontales et « sous cutanées», car la couche calcaire est très peu épaisse. Elles sont aussi assez souvent basses, étroites et aquatiques mais peuvent offrir un bon développement.

**Trou du Curé / Réseau de la Gamage (Blasimon, 33) – TPST 2h30**

Spéléométrie : 637 m.

Il a fallu retrouver les entrées supérieures de ce réseau qui n'était plus fait depuis des années, celles-ci s'ouvrent à plusieurs endroits au fond d'un ravin qui serpentent dans un sous-bois. Elles sont encombrées de branchages et de déchets divers et souvent assez étroites. Il m'a fallu jouer de la masse pour pouvoir passer le torse. Un départ assez sportif et étroit pour descendre dans un petit ruisseau d'abord bas. Après le renfort de 2 affluents, la galerie devient humaine et aboutit alors rapidement sur le fil d'Ariane du siphon terminal. L'ensemble est très pollué par des déchets divers charriés par l'eau (bouteilles de verre, cartouches de chasse, bidons métalliques...). Nous n'avions pas prévu de dépolluer, mais nous ramassons tout ce que nous pouvons pour sortir en final l'équivalent de 3 sacs poubelles.

**Ruisseau de Pellegris (Faleyras, 33) - 5 personnes - TPST 2h30.**

Spéléométrie : 1800 m.

Un petit casse-croute et on repart à quelques kilomètres pour faire cette fois-ci une cavité plus confortable, mais également plus aquatique. La doline est bien marquée et l'entrée est une perte. Si le conduit est suffisamment large, le plafond est bas et nous progressons dans l'eau complètement vouté pendant des centaines de mètres. Le fond offre une galerie confortable et esthétique, mais où il faut se mouiller. Arrêt avant une voute basse, le siphon est une centaine de mètres plus loin et il faut poursuivre à la nage. Une odeur de décomposition organique flottait légèrement dans l'air. Peut-être dû à un déversement de cuve viticole. Là encore, nous sortons les bras et les sacs chargés de déchets.

*Compte-rendu d'Olivier Brunel.*



**Entre-deux-Mers**

<https://fr.wikipedia.org/wiki/Entre-deux-Mers>

Liste des cavités naturelles les plus longues de la Gironde

[https://fr.wikipedia.org/wiki/Liste\\_des\\_cavités\\_naturelles\\_les\\_plus\\_longues\\_de\\_la\\_Gironde](https://fr.wikipedia.org/wiki/Liste_des_cavités_naturelles_les_plus_longues_de_la_Gironde)

Liste des cavités naturelles les plus profondes de la Gironde

[https://fr.wikipedia.org/wiki/Liste\\_des\\_cavités\\_naturelles\\_les\\_plus\\_profondes\\_de\\_la\\_Gironde](https://fr.wikipedia.org/wiki/Liste_des_cavités_naturelles_les_plus_profondes_de_la_Gironde)

Philippe Audra, *Inventaire des cavités de l'Entre-deux-Mers*, Carros, octobre 2010, 106 p.

[https://www.researchgate.net/publication/347445103\\_Inventaire\\_des\\_cavites\\_de\\_l'Entre-deux-Mers](https://www.researchgate.net/publication/347445103_Inventaire_des_cavites_de_l'Entre-deux-Mers)



**Jeudi 18 septembre 2025**  
**Grotte du Jallier, Saint-Christophe-sur-Guiers, Isère**

Participants : Guy Lamure, Alex Pont.

Le fond du chantier est bien sec et Alex commence de suite par une séance de burinage. Quand il n'y a plus rien à gratter, poursuite par 4 trous de 600 et c'est là qu'on se met à la recherche d'un couteau : le mien est resté dans mon garage et Alex a oublié le sien... Je propose la méthode forte, à savoir de bons coups de piochon, mais qui n'emballe pas Alex. Je me dévoue pour remonter à la voiture et fait un rapide aller-retour au Netto d'Entre-Deux-Guiers et reviens avec 2 couteaux pour 5€ : faut pas se priver...

Reprise des travaux de cassage, burinage, grattage avec des résultats décevants : beaucoup d'énergie pour peu de résultats.

La maxime du jour (dixit Alex) : « les papailles sont plus efficaces dans le vide que dans le plein ».

*Compte-rendu de Guy.*

**Samedi 20 et dimanche 21 septembre 2025**  
**Journées Aliénor, Saint-Étienne-de-Baïgorry dans le pays basque, Pyrénées-Atlantiques**

Je covoiture de Bordeaux avec Jean Pierre Cassou du GESA avec qui je fais connaissance.

**Gouffre de Francлона ou de Belaun, Espagne.**

**TPST : 3h30.**

5 de l'ARS La Rochefoucauld, 3 SC de Haute-Vienne, 1 Triton.

J'accompagne les copains charentais et limougeaudois sur cette cavité qui s'ouvre proche de la frontière, mais sur le versant espagnol. Il faut descendre en pente raide pendant 20 min. pour tomber sur la seule doline visible dans cette futaie. La cavité est assez verticale et relativement courte (-120m). Elle permet aux charentais de dégrossir 2 débutants.

*Compte-rendu d'Olivier Brunel.*

**Samedi 20 et dimanche 21 septembre 2025**  
**Interclubs CDS 69, traversée 3 bêtas – grotte de la Diau, Fillière, Haute-Savoie.**

Spéléométrie de la traversée : 4km, 667 m de dénivelé.

« Une des plus belles traversées de France, si ce n'est la plus belle ». Participants Clan des Tritons : Emma Pont, Séverine Andriot, Fabien Darne, Bertrand Houdeau, Axel Choisy et Annick en extérieur.

Cet interclubs est prévu depuis longtemps. Lancé à l'initiative de Stéphane Giroud, Mahieddine Bourekoum, Frédéric Delègue, c'est donc le dernier week-end de l'été que nous nous retrouvons dans le cadre magnifique du Parmelan.

On se rencarde avec Béber à Vienne et l'on récupère Séverine à Nivolas vers 20h30.

On rejoint le chalet de l'Angletta vers 22h où l'on retrouve Emma, Axel, Bertrand et Annick. L'espace pour camper est un peu plus haut et s'avère assez réduit et légèrement miné de bouses, mais bon on arrive à planter nos deux tentes. On retrouve toute une bande de joyeux drilles, des jeunes bien péchés et bruyants et aussi quelques vieilles têtes connues qui sont venues se faire une petite cure de jouvence : Florent Larzat, François Danière, Rémy Stransky,...

Les équipes se constituent sur le tableau, nous serons la n°1 avec objectif d'entrée à 10h pour un TPST prévisionnel de 9-10h max (selon mon optimiste habituel).

L'énorme plus des organisateurs, c'est de faire les navettes de voiture jusqu'au pont de la verrerie. Ça c'est un gain de temps extrêmement appréciable !

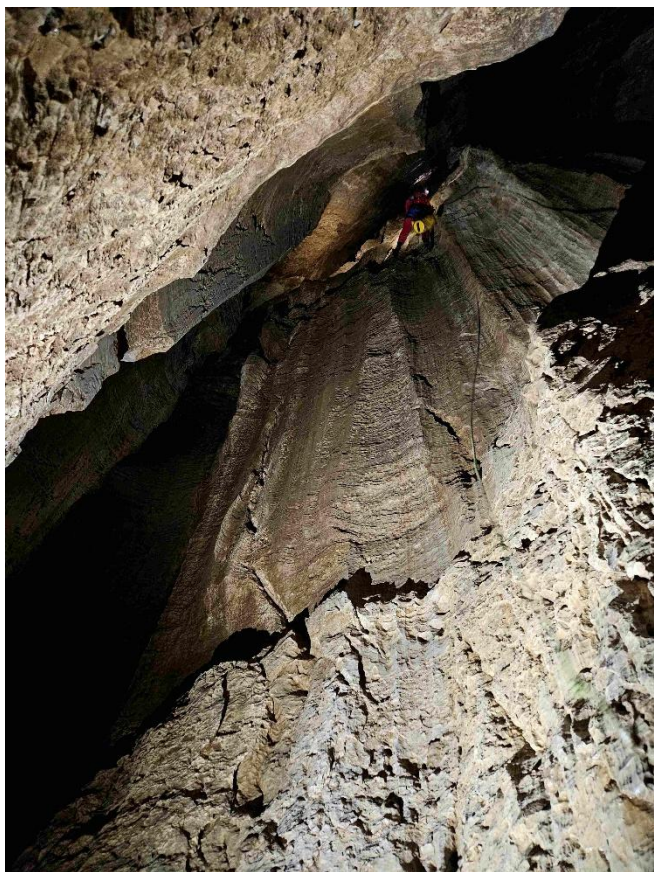


Le lendemain, lever tôt et préparatifs assez efficaces. Christophe du SCASSE d'Annemasse se joint à nous et François nous accompagne sur le chemin. Comme Christophe connaît le chemin et qu'en plus il est bien cairné, nous évitons de nous perdre sur le splendide lapiaz du Parmelan. Nous entrons dans le trou à 9h50, le planning est tenu pour l'instant.

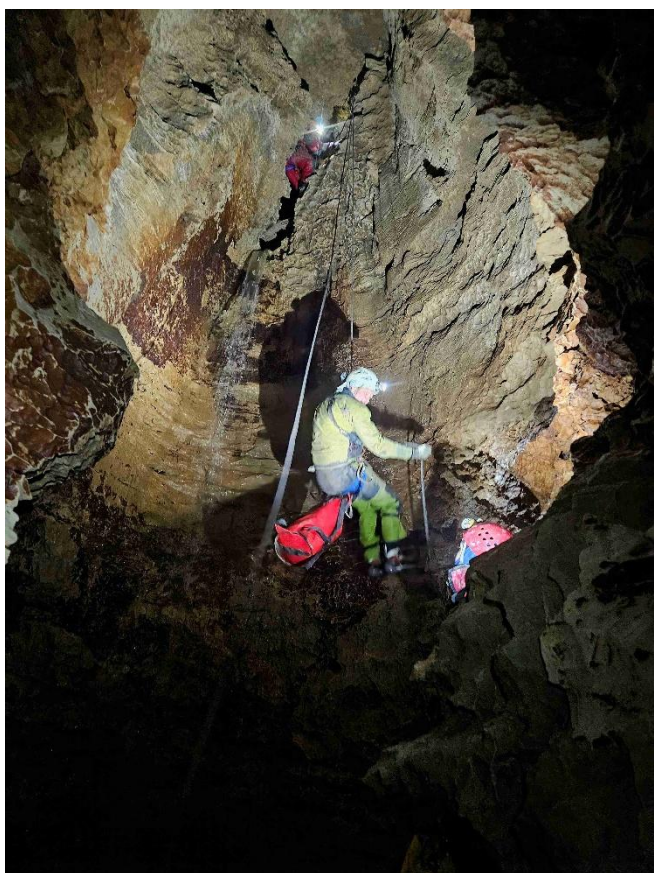


Les puits sont équipés jusqu'au ruisseau des grenoblois (à ne pas confondre avec l'affluent du même nom, beaucoup plus bas) vers -250 m (P88, P22, P11, P16 et P63). Du coup ça va vite et bien. En 1h30 nous attaquons le méandre jusqu'au mur de glaise. Ce n'est pas très propre, ce n'est pas la partie la plus belle, mais ce n'est pas l'enfer non plus. Nous enchaînons après la salle de rhomboèdres les grands et gros puits dont le fameux puits de l'écho qui nous amène au vestiaire où nous allons pouvoir manger et enfiler les néoprènes, il doit être 13h. Nous avançons bien, chacun et chacune prenant en charge à tour de rôle l'équipement ou le déséquipement et en faisant suivre les cordes pour réduire les temps morts.





Nous attaquons l'affluent des grenoblois qui est un beau canyon encaissé avec de très nombreuses cascades. Ce n'est pas vraiment difficile, ni trop aquatique mais l'eau est froide et le méandre est tout de même long.



*Photos Axel.*



On débouche enfin dans le collecteur de la Diau, cela fait 6 heures que nous sommes sous terre. La progression est tout d'abord chaotique puis devient franchement plus aquatique. C'est vraiment grandiose et superbe. Je retrouve des noms familiers et quelque peu mythiques : salle du chaos, la grande avenue (et quelle avenue !!), lac de la tortue, cascade Bocquet, la savonnette, la grande soufflerie, la dunette, la salle de la carène... Les passages superbes et ou spectaculaires s'enchaînent à un rythme soutenu. Séverine gardera un souvenir mémorable du passage de la carène sur cette grosse échelle inox fixée en travers et cette vire passée à quatre pattes. On a froid, on en a plein les pattes il est temps de sortir par le porche majestueux de la Diau. Il fait beau, on a mis 8h30, on est heureux.

Retour sans encombre aux voitures et remontée au camp où il n'y a que les organisateurs qui après avoir fait les navettes sont allés déséquiper les puits. Chapeau et grand merci à eux !

On se retrouve tous le lendemain pour un petit déjeuner rustique et un café offert par le CDS au chalet de l'Anglettaz.

Une chouette sortie, un collectif tritons efficace et de belles images plein les yeux.

*Compte-rendu de Fabien.*



**Dimanche 28 septembre 2025**  
**Scialet GSC X, Corrençon-en-Vercors, Isère**

Participant : Guy Lamure.

Début du chantier à 12h pour terminer à 18h : beaucoup de blocs ressortis et tous les gravats jetés en bas de la diacase. En fin de journée vue sur un élargissement à -1m de mon terminus et un palier à environ 2,5m en-dessous ; les cailloux descendaient nettement plus bas en début d'après-midi, mais j'ai envoyé beaucoup de déblais au fond...

Toujours sur place : massette, burin, 1 vieux kit et 1 dyneema (un pied de biche serait utile et peut-être prévoir un train d'échelle).

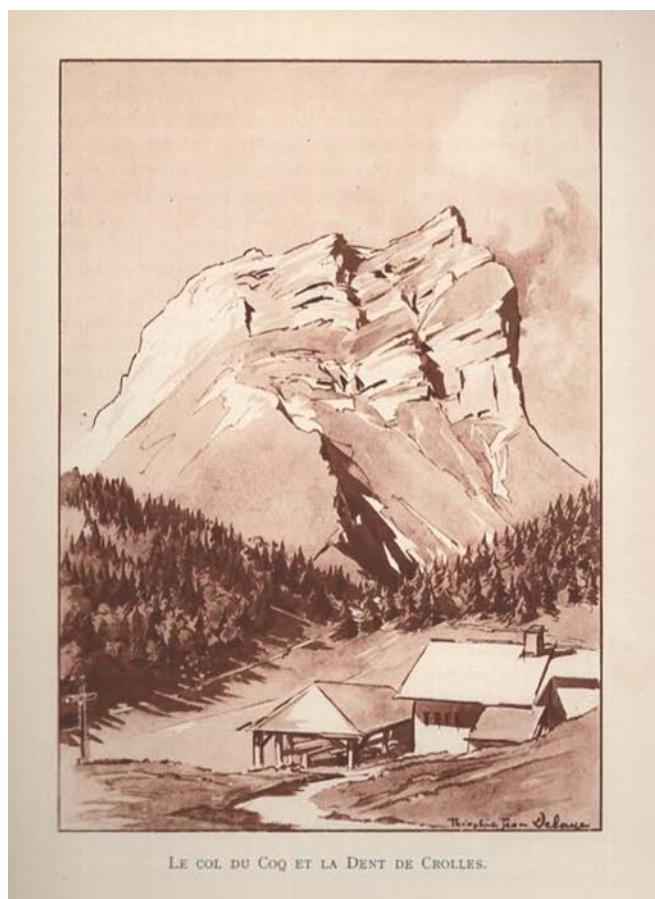
1 mèche de 400 cassée...

**Vendredi 3 octobre 2025**  
**Scialet GSC X, Corrençon-en-Vercors, Isère**

Participant : Guy Lamure.

Encore une fois début du chantier à 12h pour terminer à 18h ; des blocs ressortis, d'autres jetés vers le bas. En fin d'après-midi vue sur un puits de 7 mètres avec un palier encombré d'éboulis à 2,50 mètres du départ.

Reste sur place en plus du matériel habituel : 1 ligne + 1 pied de biche + 1 corde réformée de 20 m.



Dessin extrait de **Chartreuse Vercors** par Antoine Chollier. Illustrations de Th.-J. Delaunay. Éditions B. Arthaud, Grenoble, 1934.

**Mardi 7 octobre 2025**  
**Trou du Glaz, réseau de la Dent de Crolles, massif de la Chartreuse, Isère**

Participants : Serge Caillault (GSM, 38), Jean-Philippe Grandcolas. Rendez-vous à 10 h à Saint-Hugues, puis col du Coq. Superbe temps automnal, toutefois il a neigé les jours précédents. Une heure plus tard nous sommes à l'entrée du Trou du Glaz. L'objectif de la sortie est de faire un balayage photographique des signatures dans la galerie principale. Il existe 4 ou 5 endroits garnis de ces signatures anciennes, beaucoup sont datées de la fin du 19<sup>e</sup> ou début 20<sup>e</sup>, la plus ancienne est de 1769. Rien d'exceptionnel dans l'ensemble, elles sont principalement le fait d'explorateurs, de touristes

intrépides, de naturaliste-philosophe,... Nous irons jusqu'à la salle du Dôme en franchissant les mains-courantes sans matos !

TPST : 4 h.

*Compte-rendu de Jean-Philippe.*

Une petite plaquette avec les photos de Serge sera en ligne sur le blog Tritons.

Le livre de la Dent de Crolles est à votre disposition en téléchargement :

<https://cds38.org/livre-dent-de-crolles/>

<https://cds38.org/wp/wp-content/uploads/2016/01/DentDeCrolles22.pdf>

**Vendredi 10 au mardi 14 octobre 2025**  
**Archives Michel Siffre à Péret, Hérault**

Participants : Jean-Marie W. (Haut-Rhin), Éric de V. (Pyrénées-Atlantiques), Thierry B. (Dordogne), Rémy S. (Tarn-et-Garonne), Jean-Philippe Grandcolas (Rhône), tous membres de la Direction Nationale de la Commission Documentation / CNDS de la FFS.

+ Shirley S. et Pierre Nicolas, de Nice, des amis de longue date de Michel Siffre.

Poursuite du tri des archives de Michel Siffre dans le garage de Péret. Nous aurons encore droit à une session en février !

A lire dans Spelunca n°179, septembre 2025, **Michel Siffre (1939 – 2024) : hors du temps et hors des sentiers battus**, par Jean-Claude Nobécourt.

*Un bon résumé d'une vie du personnage au cerveau câblé HPI !*

**Dimanche 12 octobre 2025**  
**Scialet GSC X, Corrençon-en-Vercors, Isère**

Participants : Guy Lamure, Laurent C.

Comme je m'étais arrêté sur un puits de 7 mètres lors de la dernière séance, on monte cette fois avec le matos d'explo et de la corde. Ça commence mal, arrivés au trou Laurent s'aperçoit qu'il n'a pas son casque, mais heureusement qu'il a un bandana et une frontale. Je passe donc devant et une fois la corde en place, je descends sur un palier 2 mètres en-dessous de mon précédent terminus. Laurent me rejoint pour nettoyer ce palier en jetant en bas du puits tous les blocs instables. En bas du puits c'est la déception, au point bas juste une renfouge encombrée de blocs d'où sort le courant d'air. On se met quand même à remonter les cailloux jusqu'à apercevoir une suite étroite en-dessous d'un gros bloc coincé, impossible à sortir d'un seul morceau. Laurent remonte pour chercher le matériel de désobstruction resté à l'extérieur ; avec les paliers ébouleux du dessus je préfère me mettre à l'abri dans un renfoncement à mi puits ; sage précaution car Laurent déstabilise un palier et s'en suit une impressionnante chute de blocs qui me frôlent de très près... Au final au lieu d'un bloc à casser on en aura deux, mais les déblais rebouchent la suite et vu le peu de place pour le stockage, on décide d'arrêter là le chantier. Tout le matériel présent dans le trou est ressorti ; le scialet GSC X est terminé pour nous.

Coordonnées : 700,703 / 4987,545 / 1635.

Terminus à -14 m.

*Compte-rendu de Guy.*

**Samedi 18 octobre 2025**  
**Exsurgence du Mollard, Saint-Pierre-de-Chartreuse, Isère**

Participants : Guy Lamure, Jean-Philippe Grandcolas.

Retour au Mollard après 4 ans d'absence, dans le doute sur le matériel restant sur place, je prépare 2 kits avec tout le matériel de désobstruction. A l'entrée on ne sent pas le courant d'air, mais il fait frais en extérieur (environ 5°). Au passage, descente pour voir le premier siphon mais le passage est bouché par des blocs, le boyau au-dessus est bien propre, nettoyé par les crues certainement. Au terminus seule la ligne est restée sur place et reste en bon état. Le haut de la diacase reste bien étroit avec aujourd'hui un léger courant d'air soufflant. Je perce plusieurs trous d'affilé qu'on utilise à tour de rôle, les pavasses descendent bien et tombent directement au fond de la diacase du deuxième siphon.

Sortie vers 13h30 environ (TPST 3 h).



Lavage du matériel dans le Guiers, piquenique en bord de route et rapide visite à la résurgence des Antonins.

Au retour arrêt entre le pont de l'Orcière et la cimenterie pour aller repérer l'entrée de la grotte de l'Orcière que JP ne connaissait pas.

*Compte-rendu de Guy.*

Spéléométrie :

100 m d'exondé + 40 m du siphon 1

Le 24/8/2016, profondeur au départ du siphon 2 : -21 m.

PS : la vire d'entrée et la remontée terminale sont équipées.

### Exsurgence du Mollard

Inventaire spéléologique du massif de la Chartreuse, 1975, Bruno Talour, pages 15, 24 et 43.

Chartreuse souterraine, 1985, CDS Isère, pages 291 et 295 (biblio).

#### L'eau dans le bassin Rhône-Méditerranée

[https://www.google.com/url?sa=t&source=web&rct=i&opi=89978449&url=https://www.rhone-mediterranee.eaufrance.fr/sites/sierrm/files/content/waterbody\\_hydrogeological\\_documents/MESoutV2/FRDG145.pdf&ved=2ahUKFwj8mZ1KqQAxX8NfsDHR8cB\\_oQFnoECDEQAQ&usg=AOvVaw1ul8geiT\\_ZpUCHPohpB\\_1](https://www.google.com/url?sa=t&source=web&rct=i&opi=89978449&url=https://www.rhone-mediterranee.eaufrance.fr/sites/sierrm/files/content/waterbody_hydrogeological_documents/MESoutV2/FRDG145.pdf&ved=2ahUKFwj8mZ1KqQAxX8NfsDHR8cB_oQFnoECDEQAQ&usg=AOvVaw1ul8geiT_ZpUCHPohpB_1)

[FRDG145.pdf](#)

Extrait :

2. DESCRIPTION DE LA MASSE D'EAU SOUTERRAINE  
CARACTERISTIQUES INTRINSEQUES

2.1. DESCRIPTION DU SOUS-SOL

2.1.1 DESCRIPTION DE LA ZONE SATURÉE

2.1.1.1 Caractéristiques géologiques et géométriques des réservoirs souterrains

- Le Tithonique a une épaisseur de 250 m environ. Constitué de calcaires en gros bancs, il affleure largement dans le secteur de la Scia et à l'ouest du couvent de la Grande Chartreuse. Cet ensemble est plus faiblement fissuré et la karstification y est discrète, il est assez peu aquifère en Chartreuse. Les écoulements sont limités et orientés vers l'intérieur du massif.

(page 5)

Code : E16A20

Nom du système / Unité karstique : Scia-Fraisses-Colletet

Géographie : Au nord-est de Saint Pierre de Chartreuse

Lithologie : Calcaires urgoniens, sénoniens

Alimentation : Non renseignée

Exutoires : Résurgence du Mollard (07731X0036/SCE - Saint Pierre de Chartreuse)

Hydrologie : Guiers Mort

Contours : Non renseignés

Q moyen (l/s) : 100

Type de Karst : Non renseigné

Sup totale (km²) : 7

[JP Grandcolas, octobre 2025]

**Samedi 18 et dimanche 19 octobre 2025**

**Grottes de Roquebleue et de la Trayolle, Courniou, Hérault**

Nous sommes 6 à pouvoir enfin aller visiter **Roquebleue** dans l'Hérault ce WE d'octobre, après presque 1 an et demi d'attente depuis ma demande au SCMNE.

Les heureux élus sont André L. (copain du Cosoc 26), Véro G, Pierre S., Olivier B. et Bertrand H. (venu avec Annick qui restera en surface). Nous rejoignons plus ou moins tard dans la journée du vendredi le gîte du spéléo club de la Montagne Noire et de l'Espinouse, plus ancien club de spéléo de France (fondé en 1931).

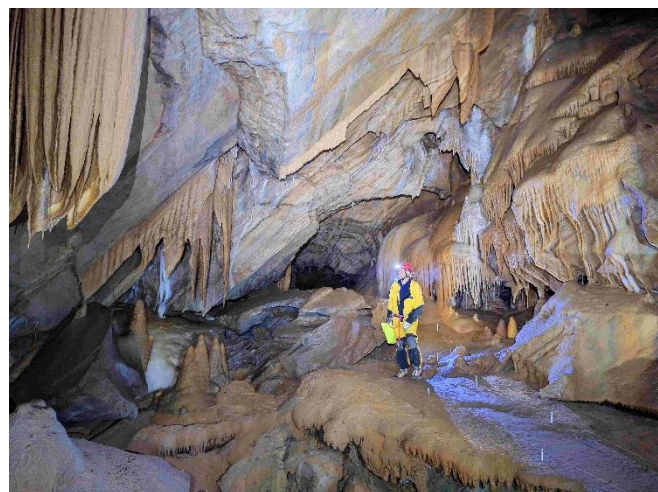
Le samedi matin ce ne sont pas 2 mais 3 accompagnateurs qui nous rejoignent au gîte pour nous faire visiter la grotte classée à accès très réglementé (Jean-Luc, Cathy et Christian).

Après une courte marche et avoir passé l'ancien arrêt ferroviaire, nous nous engouffrons dans la trappe au ras du sol qui permet d'accéder à la grotte. Nous parcourons les différentes galeries et chambres développées dans des calcschistes et marbres. Sous les conseils de Jean-Luc nous sommes 3 à faire des photos au téléphone

portable et 1 à l'appareil photo compact (Olivier) des concrétions et formes les plus photogéniques en bénéficiant de l'éclairage de sa lampe LED à main de forte puissance. La visite dure 4h30 et nous ressortons des images plein les yeux.

Annick en profite, pendant ce temps, pour faire une visite touristique de la grotte de la Fileuse de verre située à proximité avec dégustation de crus vieillis sous terre.

En fin d'après-midi nous allons voir la résurgence principale du massif aux eaux cristalline qui est la source du Jaur dans le village de St Pons de Thomières.



Le dimanche nous sommes 5 (Bertrand, Pierre, André, Véro et Laurent) à aller visiter la **grotte de la Trayolle**. Je m'essaie à refaire le parcours qui nous avait amené à la grande salle du bas en 2022. Le descriptif rédigé pour la dernière partie par Cécile (La Gazette des Tritons n° 109) et les flèches que nous avons inscrites lors de notre précédent passage nous sont très utiles pour trouver notre chemin dans les blocs. Attention à ne pas suivre la ficelle bleue qu'on trouve à mi-parcours, on peut par contre suivre la ficelle verte à la fin pour sortir dans la salle. Contrairement à la fois précédente, l'escalade pour la remontée dans les blocs est équipée d'une corde en fixe. Au retour nous essayons de retrouver depuis le bas, les squelettes et crânes humains signalés sur la topo, mais sans succès alors que nous étions tombés dessus sans le vouloir en 2022. Ça nous permet

toutefois de visiter la très belle galerie des gours qui est presque totalement sèche ce jour-là du fait de la sécheresse qui se prolonge. Le TPST est de 5 h.

Nous retournons au gîte pour manger, finir de ranger et faire le ménage puis c'est la dispersion et le retour pour nous en région lyonnaise après un bref arrêt dans un caveau à St Chinian. Un grand merci aux spéléos locaux pour leur accueil et à Bertrand et Annick pour les vivres et les repas très appréciés mitonnés à base de spécialités locales.

*Compte-rendu de Laurent.*

Les photos de Laurent :

<https://public.joomeo.com/albums/6903a21080823>

Encadrement **module 3 stage moniteur** dans le Vercors sur une semaine des vacances scolaires de la Toussaint, Fabien Darne.

### **Mercredi 22 et jeudi 23 octobre 2025 « Sauvetage documentaire » en Haute-Savoie**

Participants : Maurice Chazalet, Jean-Philippe Grandcolas.

Après contact avec Gisèle et sa fille, l'objectif de notre visite est d'évaluer le « trésor documentaire » de Roger Laurent (décédé en 2007), membre du Clan des Tritons et responsable de la Commission Documentation de la FFS. Depuis son décès, ses archives sont restées stockées dans une grange de son domicile, un incendie dans la maison voisine a menacé ces dernières, heureusement les dégâts ont été minimes. Nous passerons 2 journées à fouiller et à trier les cartons parfois poussiéreux, découvrant publications et courriers nombreux (Roger rédigeait de nombreuses lettres), la fouille fut fatigante mais passionnante ! Nous ferons plusieurs cartons de documents que nous jugeons prioritaires à sauvegarder, le volume restant est encore important... À terme tous ces livres et documents iront enrichir les fonds du CNDP\* de la FFS.

\* **Centre national de documentation spéléologique**

<https://ffspeleo.fr/centre-national-documentation.html>

Quelques articles pour découvrir la personnalité de Roger :

[https://www.persee.fr/doc/karst\\_0751-7688\\_2007\\_num\\_50\\_1\\_2891](https://www.persee.fr/doc/karst_0751-7688_2007_num_50_1_2891)

La Gazette de Tritons n° 48, septembre 2007.

La Gazette de Tritons n° 49, décembre 2007.

[https://clandestritons.fr/?page\\_id=4732](https://clandestritons.fr/?page_id=4732)

### **Vendredi 31 octobre 2025 Prospection secteur Chartrousette / Habert du Billon, Saint-Pierre-de-Chartreuse, Isère**

Participant : Guy Lamure.

Prospection d'après la base de donnée lidar sur Géoportail ; j'ai noté une douzaine de phénomènes à vérifier sur le terrain dont 2 semblent particulièrement intéressants et 2 que je pense déjà connaître vers le sentier du Pavé.

Au final j'aurai le temps d'en voir seulement une dizaine :

- 5 dolines (petites à moyennes)
- 1 ressaut dans le lit d'un ruisseau temporaire
- 1 replat coupant la pente
- 1 gros effondrement (8 m X 5 et 4 m de profondeur)

Et sur les 2 « intéressants »

- Le premier : gros effondrement de 10 m X 5 avec départ de puits (P10 environ) à revoir avec du matériel.
- Le second : effondrement de 2 m de diamètre et de 3 m de profondeur sans suite.

Vu les résultats de cette journée, c'est une méthode de prospection à poursuivre surtout pour les zones de forêt ; un peu de boulot à la maison sur l'ordi et ensuite vérification sur le terrain avec le GPS.

### **Samedi 8 novembre 2025 Grotte Cadoux, Noyarey, Isère**

Participants : Serge Caillault (GSM, 38), Jean-Philippe Grandcolas.

Spéléométrie : 288 m, -55 m.

Serge souhaite documenter cette cavité pas fréquentée, on comprendra rapidement le pourquoi de la chose ! Rendez-vous sur la place du vieux Noyarey à 9 h. Avec une seule voiture nous allons au point de départ de notre randonnée, aucune signalétique, carte et GPS nous permettra de trouver la draye des communaux, départ à Carron (715 m) (« bar à con », cabanes de chasseurs), pistes forestières et draye dans le pentu sur 300 m de dénivelé, 3 h de grimpe pour trouver la grotte du nom d'un des explorateurs du gouffre Berger (lac Cadoux) sur une vire (câble pété en place, 1 plaquette à chaque extrémité, corde de 30 faculative, l'altitude donnée est 1330 m en fait l'entrée est à 1460 m). L'entrée n'est pas des plus engageante, c'est un laminoir. Après le casse-croûte, Serge enfila sa combinaison et fait à peine quelques mètres, le passage est humide. Nous ferons quelques photos du site. Notre objectif de la journée est atteint, nous n'y reviendrons pas ! Retour dans le pierrier et descente forcément plus rapide). Au total 750 m de dénivelé. Pour sortir sur le plateau de Sornin, prévoir une corde de 50 m, amarrages en place, vieille corde en place, passage coté entre 4 et 5.

### **Bibliographie :**

Scalet n° 7 / 1978, p. 4-7, Grotte Cadoux, H. Rossetti (GSM).

Grottes et scialets du Vercors, Vercors nord, 1979, tome 2, p. 82-83.

Scalet n° 34 / 2005, p. 35, La Parenthèse des FJS, E. Gondras.

Sitographie :

<https://www.altituderando.com/La-Sure-1643m-en-boucle-par-la-Draye-des-Communaux-et-le-Pas-du-Mortier>

<https://www.camptocamp.org/waypoints/1714113/fr/draye-des-communaux>

<https://www.visorando.com/randonnee-la-draye-des-communaux-et-la-sure/>

*Compte-rendu de Jean-Philippe.*



La draye des communaux, photo Serge C. faite au Samsung.

### **Samedi 9 au mardi 11 novembre 2025 WE Comed-FFS, Var**

Participant : Brigitte Aloth.

Cette année, c'est à la Seyne-Sur-Mer qu'a eu lieu l'AG de la Comed. Galère pour avoir des salles pour bosser, mais Jean-Pierre a réussi à nous faire bosser dans 3 lieux différents. Bien organisé comme toujours, il a tout réussi à condenser sur samedi après-midi et lundi. Avec une longue liste de sujets... Avec principalement la mise en place du RETEX pour récolter et analyser tous les incidents ou accidents de façon anonyme. Pour les déclarations aller sur **RETour d'Expérience (RETEX)** <https://ffspeleo.fr/retex-speleologie.html>

Le problème des cavités contenant de plus en plus du gaz carbonique.

Une étude sur les conséquences de la parentalité avec l'arrivée d'un enfant sur la pratique de la spéléo.

Procédure en cas de stress post traumatique et bien d'autres.

Dimanche sortie sous terre de deux heures dans la mine de bauxite de Mazauges. Visite colorée et marquée par tous les vestiges qui sont restés témoignages de la vie des mineurs, espèce de tableau de pointage avec les plaques des mineurs correspondantes aux nombres de wagonnets qu'ils avaient remplis, rails, aiguillages, canalisations, wagonnets et même une locomotive (merci à notre



guide local !). Éric Durand pour les commentaires et Doriane Dhien-Fane et Guillaume Chardin du CDS 83.

Puis pour midi casse-croûte vers les sauts du Cabri. Pour l'après-midi nous avons renoncé à faire la Sainte-Baume devant le nombre impressionnant de voitures ! Nous avons choisi l'option plus paisible des sources de l'Huveaune. Malheureusement trop tard pour le soleil sur l'eau et les belles couleurs turquoises. Avec Jean-Marie nous sommes allés chercher l'entrée de la grotte des Moulins, mais sans casques nous n'y sommes pas entrés.

Lundi soir après la fin de la réunion dans une salle à Saint-Mandrier, nous avons été faire un tour à la pointe de la Renardière histoire de voir la mer et d'admirer le coucher de soleil.

Le film <https://youtu.be/5cdD7BL7VZE?si=g3Hz3joXq3wgihc8>



### Mercredi 12 au mercredi 19 novembre 2025 Semaine spéciale photographes, Vercors

C'est la 3<sup>e</sup> édition de ce mini-rassemblement bourguignon, comtois et dauphinois (Ardèche, Vercors).

Nous nous retrouvons au gîte à Saint-Laurent-en-Royans (Drôme) dans l'après-midi, le premier arrivé de Dijon est Patrick Sologny (CAF Dijon, Côte d'Or), suivi de JPG (Clan des Tritons), arrive du Doubs le binôme Gérard Jaworski (GCPM, Doubs) et Guy Decreuse (GCPM, Doubs), et enfin Serge Caillault (GSM, Isère). Le soir Agathe en voisine (permanente du CDS 26) viendra manger avec nous.

#### **Jeudi 13 novembre : grotte Favot, Rencurel (Isère).**

Levé matinal comme d'hab avec Guy aux commandes.

Participants : Patrick, Jean-Philippe, Gérard, Guy et Serge.

Montée raide à la grotte, le terrain est sec, il faut bien compter une bonne ½ heure de grimpe. Les photographes se concertent, Guy ne connaît pas cette grotte, Patrick équipe la galerie d'entrée, ensuite tous les deux nous seront les « mannequins » de la séance. Séance photos et pause déjeuner au Gué. Une troisième séance se fera dans la galerie des Lacs, j'équiperai la montée et la descente du dôme. Sur le chemin du retour, nouvelle séance dans le conduit d'entrée. TPST : 6h.

En soirée, arrivée de Serge Clot (CAF Voiron Chartreuse, Isère) habitant Voiron et beau-frère de Patrick.

#### **Vendredi 14 novembre :**

Participants : Patrick, Jean-Philippe, Serge Cl., Guy et Serge.

Gérard s'autorise une journée de relâche.

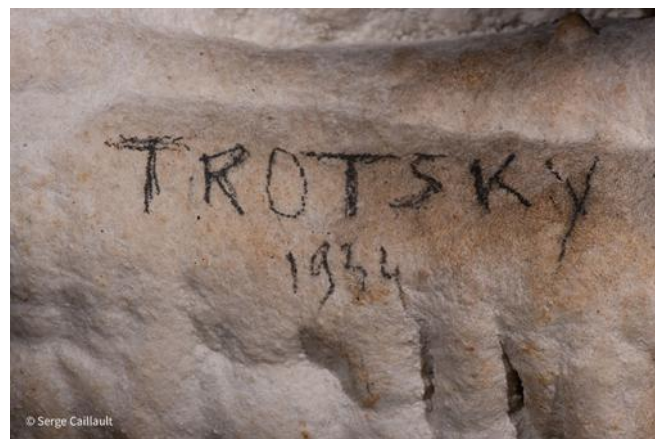
**Grotte des Fées (115 m), La-Chapelle-en-Vercors (Drôme).**

L'équipe est motivée pour visiter cette cavité retrouvée et revue avec Agathe en juillet. Après quelques hésitations, je repère le passage dans la falaise pour accéder à son pied, l'entrée est discrète. Nous entrons rapidement dans la cavité, Guy repère les volumes, nous filons vers le fond, Serge photographie les signatures, la plus ancienne repérée date de 1899, la majorité date du début du 20<sup>ème</sup> siècle, certaines portions de galeries sont photogéniques, Guy et Serge déploient leurs compétences. Pour ma part une mauvaise glissade sur du mondmilch me met la cheville d'équerre, vive douleur, je ressors tranquille, les photographes terminent le travail. La remontée se fera doucement avec quelques cris de douleur, pause casse-croûte au parking de Sarna, la suite du programme est compromis, nous rentrons au gîte et Gérard m'emmènera aux urgences de Saint-Marcellin, nous y passerons 3 h. Ce sera ma

dernière sortie de l'année. La radiologie des urgences détectera une fracture de la malléole.

Arrivée de Véronique Colleoni (SC Argillon, Saône-et-Loire) en soirée en provenance de Saône-et-Loire.

Nota pour un article sur cette cavité : j'envisage un écrit documentaire sur cette cavité liée à la résistance dans le Vercors, reste à en faire la topographie. Un panneau avec toutes les photos sera fait pour le blog.



Grotte des Fées.



#### **Samedi 15 novembre :**

Toute l'équipe part pour une visite à la **grotte de Coufin** (Choranche, Isère) pour laquelle nous avons une autorisation exceptionnelle. S'en suivra de belles séances photos en milieu aquatique.

Pendant ce temps je prépare mon rapatriement. Dimanche matin, un volumineux taxi noir amènera Brigitte à Saint-Laurent-en-Royans pour me rapatrier avec le Jumpy ! Nous partagerons un dernier repas de ravioles locaux avec toute l'équipe, puis ils iront sous la



pluie faire quelques clichés sur le lac de **Gournier** et à **Baume Rousse**. Serge Cl. repartira en soirée.

Le lundi l'équipe fera des photos à l'entrée de la **grotte de Brudour**, Véro repartira en soirée, le mardi matin Serge C. rentre dans ses pénates, les 3 derniers iront dans la zone d'entrée de **Bury**. Le mercredi matin, tous quittent les lieux.

*Compte-rendu de Jean-Philippe.*

**Mardi 18 novembre 2025**  
**Gouffres T25.5 et GS63, Saint-Pierre-de-Chartreuse, Isère**

Participants : Guy Lamure et Olivier V.

Retour dans le secteur du Habert du Billon pour descendre le puits repéré le 31 octobre. Amarrage sur un bel arbre en bordure du trou et descente d'une huitaine de mètres seulement pour toucher le fond du puits où Olivier me rejoint ; deux ressauts étroits de 2 mètres dans les blocs et c'est le terminus complètement colmaté vers -12 m.

Tout en prospectant, on rejoint le Habert pour la pause piquenique et profitons du seul rayon de soleil de la journée. Redescende par la piste forestière et on en profite pour descendre dans le gouffre GS63 ; le fond du puits est jonché de déchets (vieux bidon, morceaux de verre, etc.) et il faut rester vigilant dans le passage bas qui conduit à la petite salle basse terminale.

*Compte-rendu de Guy.*

**Jeudi 20 au jeudi 27 novembre 2025**  
**Congrès à Beni-Mellal, Maroc**

Participants : Isabelle D., Lionel Barriquand, Jean-Philippe Degletagne, Jean-Philippe Grandcolas déclare forfait suite à sa défaillance physique. Ce sera pour mars 2026 !



**Samedi 22 et dimanche 23 novembre 2025**  
**Gard**

**Samedi 22 novembre 2025**

**Aven de la Licorne, commune de Saint-Privat-de-Champclos.**

Clan des Tritons : Laurent C., Axel Choisy, Fabien Darne, Bertrand Houdeau, Guy Lamure, Ludovic Nicoli, Cécile Pacaut, Pierre Senon, Olivier V.

FJS : Charles Buttin.

TPST : 7h.

A l'occasion des 61 ans de Charles, on organise notre rituel WE « grottes d'anniversaire », et on rempile au même gîte que l'année précédente chez Isabelle et Éric Farsi à la Bastide Saint Germain. 1ère journée à l'aven de la Licorne à Saint Privas de Champclos sous le haut patronage sportif et culturel de Fabien.

Des superbes creusements et formes d'érosion, des tapisseries à couper le souffle, des disques parfaits, des bauges à ours, et j'en passe. Un véritable festival esthétique qui a régalé nos yeux durant 7h de contemplation !

*Compte-rendu de Cécile.*

Equipement : au total 10 skif dont 4 ou 5 plaquettes + 23 dynéma. C60 (entrée) + C15 (vire lucarne) (ou C80) + C15 (petit puits pour accéder à la salle léopard) + C20 (plan incliné sur coulée salle des grandes coulées) + C15 (escalade des 3 étroitures).



**Dimanche 23 novembre 2025**

**Aven de la Toussaint, commune de Rochegude.**

Laurent C., Axel Choisy, Bertrand Houdeau, Guy Lamure, Olivier V.

FJS : Charles Buttin.

Accompagnants : Patrick Aurignac et Pauline.

TPST : 2h.

Une sélection des photos de Laurent C. à La Licorne et Toussaint : <https://public.joomeo.com/albums/692b2f0c98b99>

**Dimanche 23 novembre 2025**

**Aven du Point G., commune de Saint-Privat-de-Champclos.**

Clan des Tritons : Fabien Darne, Ludovic Nicoli, Cécile Pacaut, Pierre Senon.

TPST : 2h30.

**Accès :**

Après Saint-Privat-de-Champclos, se garer Champ à droite juste après le camping domaine des Capitelles. Traverser le champ en diagonale montant vers la gauche. Franchir le 1<sup>er</sup> muret et continuer sur la terrasse à niveau pour prendre la sente qui part plein sud et la suivre. Obliquer ouest pour passer entre 2 murets de dépierrement et poursuivre le sentier et qui monte et serpente avec une trace parfois peu visible. Entrée busée avec caillebotis posé dessus.

Petite balade dans la galerie principale.

À la descente on délaisse la 1<sup>ère</sup> corde remontante pour aller visiter la galerie principale, ses beaux volumes et son concrétionnement encore actif qui nous ravit les yeux.

Au retour on emprunte la corde remontante pour découvrir le must du trou : un magnifique gour suspendu vert émeraude. D'autres magnifiques concrétions (draperies d'anthologie, incroyables combinaisons de fistuleuses, excentriques originales et dents de cochon à gogo) clôturent en apothéose cette sympathique visite.

*Compte-rendu de Cécile.*

Pour les photos, à récupérer là :

<https://www.dropbox.com/scl/fo/9w2eq718d7bu9nf67iwkx/AAJLhKAZXHURjzNQVaEVwls?rlkey=h1hdhgo15unykie6h3n2uvzk&dl=0>



**Dimanche 23 novembre 2025**

**Aven de l'Émeraude, Saint-Privat-de-Champclos, Gard**

Participants: Axel, Fabien, Bertrand, Ludo, Guy, Cécile, Charles, Pierre, Laurent C., Olivier V.

TPST: 2h.

Les deux équipes, parties dans deux trous différents le matin, se regroupent à midi autour d'un pique-nique, pour ensuite découvrir ensemble l'aven de l'Émeraude. Cette cavité de 50 m de profondeur permettra de finir en douceur notre week-end. Fabien s'occupe de l'équipement, « soutenu » si l'on peut dire, par 9 contrôleurs des travaux bien faits... Autant dire que chaque amarrage, chaque déviation, chaque arbre porteur, inflexible ou flexible, donne lieu à moult commentaires... Tout cela pour descendre un pauvre P6 qui n'en demandait pas tant ! L'arrivée au sommet d'un talus s'ouvrant sur une sympathique salle déclive nous accueille de belle manière, avec son plafond clair et équilibré. La suite, éclairée par les premiers, met déjà en valeur les grandes concrétions qui précèdent la verticale suivante (P22). La descente étant entrecoupée de plusieurs paliers, nous avons le temps d'observer la beauté des concrétions autour de nous, parfois ponctuées par la présence de quelques chauves-souris. Un cheminement un peu fragile (ficelles à reprendre) permet de préserver les à-côtés. Finalement, la dernière verticale nous absorbe tous pour nous laisser découvrir le plus beau de l'aven : une grande salle, pleine de multiples concrétions en tous genres, des

plus basiques (stalactites, stalagmites, coulées), aux plus subtiles : coulées immaculées, excentriques, fistuleuses, planchers délicats et un foisonnement de concrétions type choux-fleurs, nous plongeant littéralement comme dans un fond sous-marin, nous laissant bouche-bée, comme des poissons rouge d'aquarium, impression renforcée par l'imitation maîtresse de Cécile ! Après avoir pleinement profités de l'ivresse des profondeurs (et vu par Axel une escalade équipée sans grande découverte), il est temps de remonter sans grand palier de décompression. Je ferme la marche, dégustant tranquillement ce beau point final.

*Compte-rendu d'Olivier V.*

Cavité bien pointée dans Grottocenter.



Obstacles	Cordes	Amarrages	Observation
P6	C 15	1 AN (arbre) + 1 dév / AN (arbre) ↓ 2S en Y (-1m) ↓	Prévoir des sangles longues
P22	C 45	1 AN ↘ 1 AN + 1 AF en Y ↓ 1S + 1AF ↓ + 2S en Y ↓ + 2S en Y ↓ + 1S + 1 AF en Y ↓	

**Sitographie :**

\*<https://www.scspe-ales.fr/sortie-club-speleo-grotte-de-lemeraude-commune-de-saint-privat-de-champclos/>

\*<https://rando-speleo-canyon.overblog.com/2022/11/avens-émeraude-et-topaze.html>

Fiche d'équipement :

<https://grotto-map.org/entrance/G59s4d1r/emeraude>

**Samedi 29 et dimanche 30 novembre 2025**  
**60 ans du CDS46, Lot**

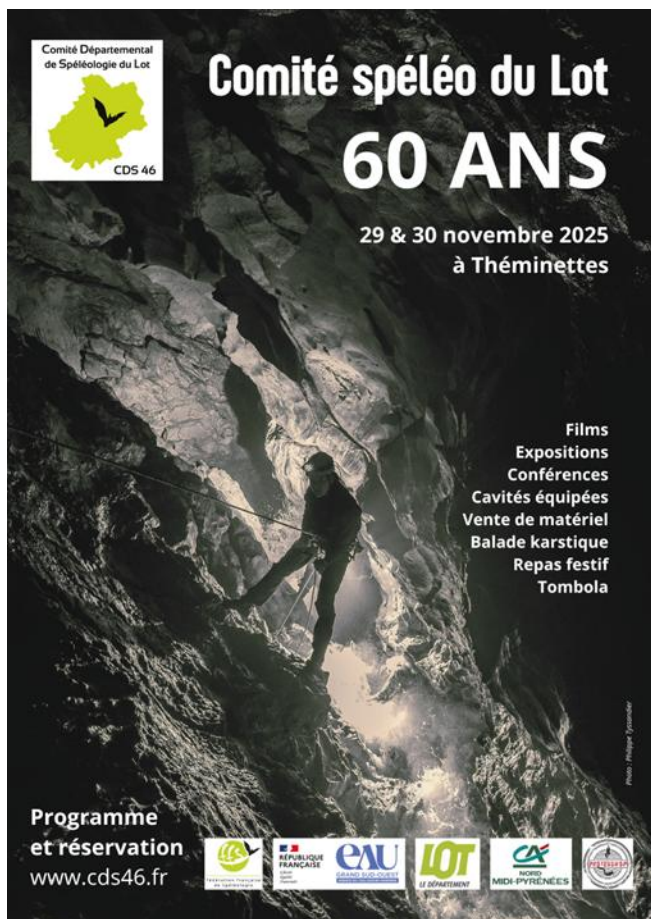
Participant : Olivier Brunel.

Organisé à Théminettes, il y a eu des conférences et des films sur les historiques des explorations lotoises depuis E.A. Martel.

Un sujet a été accordé au réseau de l'Ouyse souterraine, 3<sup>ème</sup> réseau hydrogéologique souterrain de France, qui peut connaître des variabilités de débit importantes (il passe entre autres par les Vitarelles pour résurger à Rocamadour dans la Dordogne).

Une balade karstique des pertes de Théminettes a permis de constater le débit qui alimentait en partie ce réseau. Sortie rapide le dimanche à la grotte de la Marut où les Lotois ont trouvé en 2022 une continuité sur 1,2 km avec un regard sur le réseau du Frances alimentant l'Ouyse. Le niveau du lac au point bas coïncide avec le siphon amont des Vitarelles laissant penser que le Frances reste un réseau noyé.





## Dates à retenir

\* Stages et manifestations des structures FFS en Auvergne Rhône Alpes sur : <http://www.csr-rhonealpes.fr/>

Assemblée générale du Clan des Tritons à École-en-Bauges (Savoie) les 6/7 décembre 2025.

## 2026

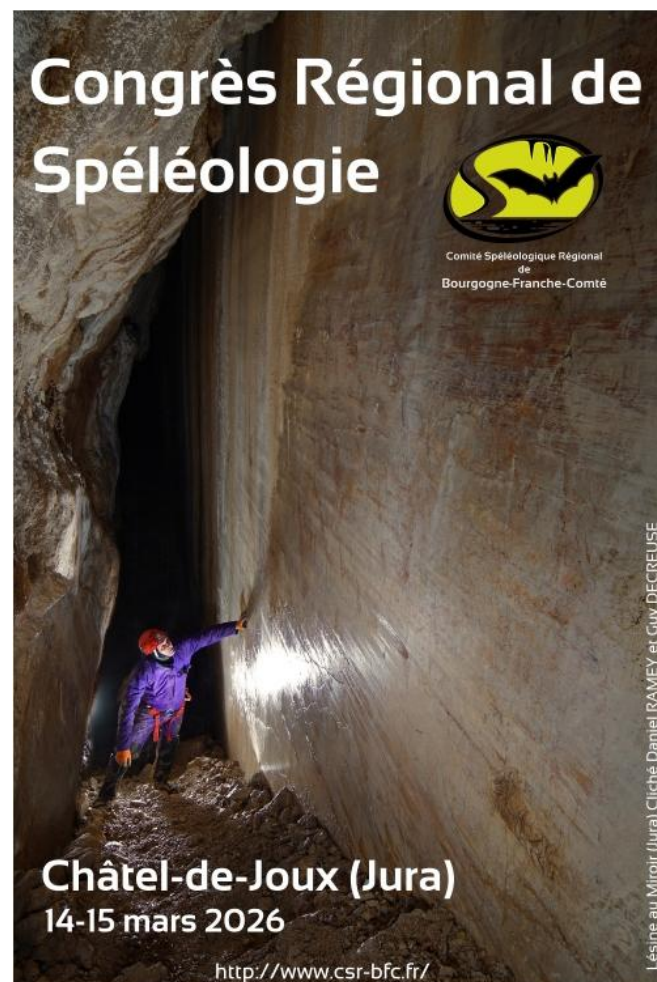
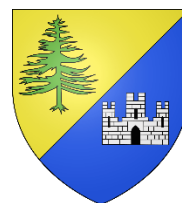
Vendredi 27 février 2026, assemblée générale du comité spéléo du Rhône à 20h, salle « Espace Ecully », 7, rue Jean Rigaud 69130 Ecully.

14 et 15 mars 2026 : congrès Bourgogne-Franche-Comté à Châtel-de-Joux (Jura). <http://csr-bfc.fr/>

11 et 12 avril 2026 : congrès Occitanie à Méjannes-Le-Clap (Gard). <https://csr-occitanie.fr/blog/congres-regional-11-12-avril-2026-dans-le-gard-bloquez-les-dates-dans-votre-agenda/>

Congrès spéléo Auvergne-Rhône-Alpes 2026 les 18 et 19 avril 2026 à Saint-Martin-en-Haut (Rhône). Organisation : CDS 69.

Le S3C de Caniac-du-Causse organise le **Rassemblement des spéléologues de la forêt de la Braunhie** le WE du 13-14 juin 2026. <https://www.cds46.fr/>



L'assemblée générale FFS 2026 aura lieu à Nancy (54) les 23/24/25 mai 2026.




Le **CONGRES NATIONAL 2027** de la FFS sera organisé par le Comité Spéléologique de Bourgogne-Franche Comté à la Pentecôte 2027 (15, 16 et 17 mai 2027) et par délégation au Comité Départemental de Spéléologie du Doubs.





**Congrès régional AuRA de spéléologie**



**18 et 19 avril 2026** St Martin en Haut (69)



**Entrée libre**

Tyrolienne  
Parcours sur corde  
Et bien d'autres surprises !

Informations sur le site du CDS69 :

**RASSEMBLEMENT CANYON 40 ans de l'EFC**

40 ans de formation, 40 ans d'innovation et surtout 40 ans de passion !

**8, 9 ET 10 MAI 2026**  
SERRIÈRES DE BRIORD (AIN)

**CANYONS TOUS NIVEAUX ANIMATIONS**

**CONFÉRENCES EAUX VIVES SOIRÉES**



**GUARA PETZL RESURGENCE**

**La Région Auvergne-Rhône-Alpes**

**AGENCE NATIONALE DU SPORT**

Toutes les infos de votre week-end: <https://ffspeleo.fr/efc40>

## Les sorties 2026 programmées

En attente.

## Le coin des stages 2026

<https://ffspeleo.fr/stages.html>

Stage perfectionnement millésime 2026, organisé par le CDS 69.

- du 14/03/2026 au 15/03/2026 en Ardèche
- du 28/03/2026 au 29/03/2026 dans le Doubs
- du 04/04/2026 au 06/04/2026 dans la Drôme

Détails dans les pages suivantes.

## Les nouveaux adhérents 2026

Néant.

## Changement d'adresse – téléphone – mél

Néant.

## La parenthèse littéraire

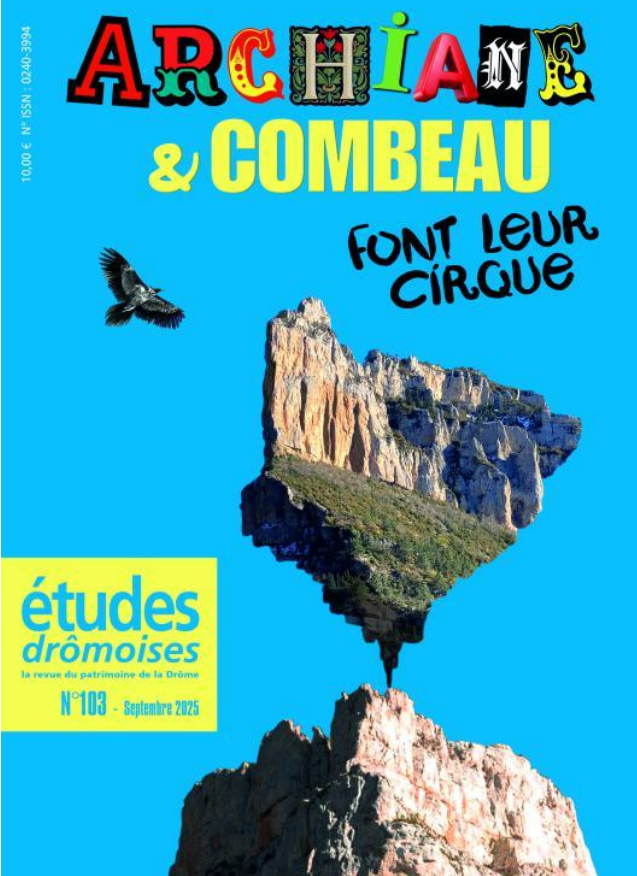
Les Études drômoises n°103, septembre 2025 arrivent dans la boîte à lettres des abonnés et dans les points de vente.

Le sommaire est là : [https://etudesdromoises.fr/sommaire-detudes-dromoises-de-septembre-2025/?utm\\_source=mailpoet&utm\\_medium=email&utm\\_source\\_platform=mailpoet](https://etudesdromoises.fr/sommaire-detudes-dromoises-de-septembre-2025/?utm_source=mailpoet&utm_medium=email&utm_source_platform=mailpoet)

10,00 € N° ISSN : 0240-3994

**ARCHIANE & COMBEAU**

**FONT LEUR CIRQUE**

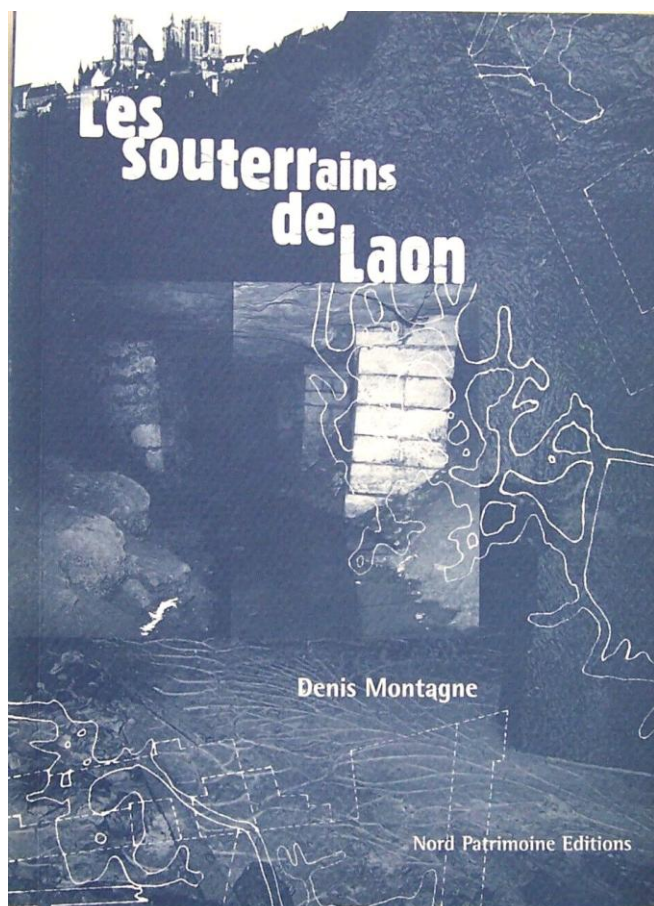


**études drômoises**  
la revue du patrimoine de la Drôme

**N°103 - Septembre 2025**

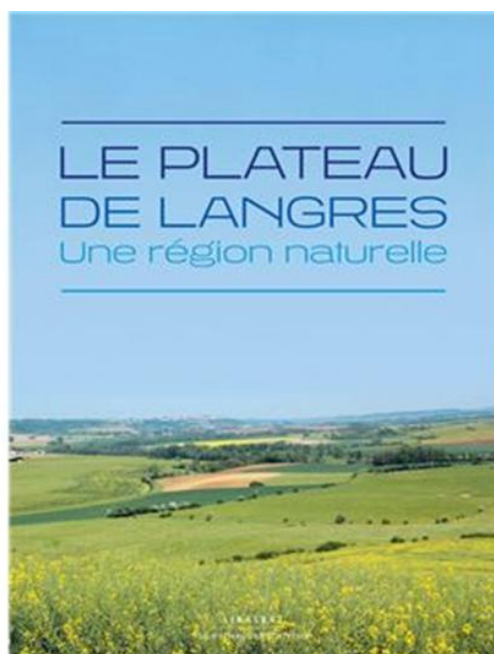


[https://etudesdromois.fr/etudes-dromois-n-103/?utm\\_source=mailpoet&utm\\_medium=email&utm\\_source\\_platform=mailpoet](https://etudesdromois.fr/etudes-dromois-n-103/?utm_source=mailpoet&utm_medium=email&utm_source_platform=mailpoet)



**EN SOUSCRIPTION – date limite 31 décembre 2025.**

**Patrimoine géologique et souterrain des bassins de l'aval de l'Eure et de l'Iton** – auteur Jean-Claude STAIGRE (Centre Normand d'Etude du Karst) plus de 430 pages en couleurs, plus de 1100 illustrations dont 60 topographies, tirage prévu 250 ex. éditions du CNEK. Dépôt légal décembre 2025- prix de vente 40 euros, seulement 30 en souscription (+ 13,20 de port).



## Pourquoi un livre sur le Plateau de Langres ?

Le dernier ouvrage paru sur ce vaste territoire datant de plus d'un siècle, il nous a semblé nécessaire d'écrire un livre moderne et actualisé. Le Plateau de Langres s'étend sur trois départements, [Côte-d'Or](#), [Haute-Marne](#) et

[Vosges](#), depuis [Dijon](#) au sud-ouest jusqu'à Neufchâteau au nord-est. Son relief marqué, son altitude relativement élevée, son climat assez rigoureux et la dominance des roches calcaires le caractérisent et le différencient des régions adjacentes.

Cet ouvrage a été voulu et réalisé par Jean Gallier qui a travaillé sur ce sujet depuis plusieurs décennies et qui a su s'entourer d'une équipe de spécialistes en grande partie locaux. C'est un livre de géographie qui aborde tous les aspects de cette science, tout en mettant en valeur les particularités du Plateau : géomorphologie, hydrographie, action de l'eau, flore, végétation, faune.

<https://www.editionsdelattre.fr/52-la-haute-marne/6983-le-plateau-de-langres-une-region-naturelle-9782372311588.html>

**Spéléo-Club de Dijon**

## Le réseau souterrain de Francheville

**100 ans d'explorations spéléologiques au cœur de la Bourgogne**  
Gouffre du Soucy, gouffre de la Combe aux Prêtres, gouffre de la Rochotte et gouffre de Nonceuil.

L'aventure spéléologique du réseau de Francheville a débuté de façon romanesque au gouffre du Soucy, non loin de Dijon, en 1904. A cette époque, l'exploration souterraine est encore balbutiante et seule la témérité de ces précurseurs permet de compenser l'absence de matériel et de technique. Mais bien que les découvertes soient limitées, l'existence d'un réseau souterrain paraît désormais évidente.

Il faudra attendre les années 70 et la découverte du gouffre de la Combe aux Prêtres pour que l'exploration de la rivière souterraine puisse véritablement commencer. Durant plus de 20 ans les spéléologues dijonnais vont vivre une aventure palpitante qui les conduira au cœur du massif, en direction du Creux Bleu. Pour surmonter les nombreux obstacles s'opposant à leur progression, ils vont être obligés de mettre au point des techniques de plongée subaquatique adaptées au milieu souterrain. Les siphons vont s'enchaîner, toujours plus loin, toujours plus long jusqu'à ce que le réseau souterrain devienne l'un des plus longs de France.

Aujourd'hui, avec près de 30 km de galeries réparties entre 4 entrées, le réseau de Francheville est devenu une cavité réputée et régulièrement visitée.

**PLAN DE L'OUVRAGE**

- Un siècle d'exploration
- Visite descriptive du réseau
- Le réseau de Francheville dans son contexte hydrogéologique
- Spéléologie autour de Francheville (inventaire des cavités)
- Bibliographie
- Les explorateurs
- Un atlas topographique accompagne l'ouvrage (22 planches A4)

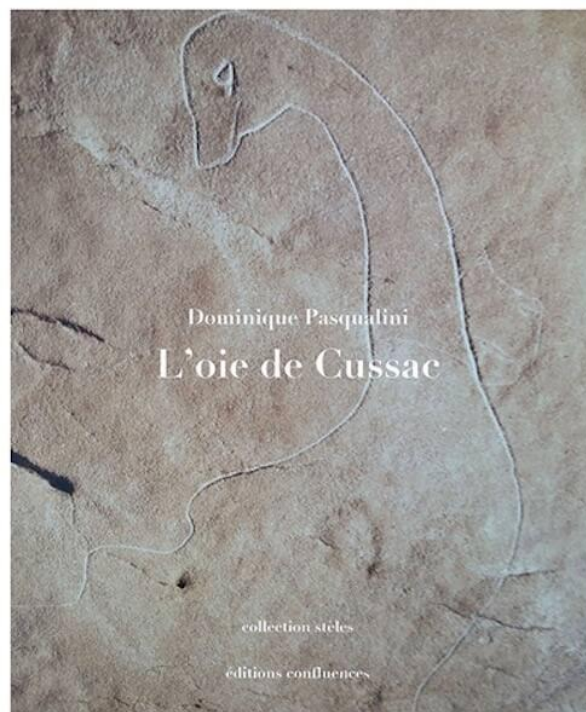
**AU TOTAL 192 PAGES FORMAT A4, PLUS DE 160 PHOTOS ET FIGURES + UN ATLAS TOPOGRAPHIQUE DU RÉSEAU AVEC UN PLAN DE SITUATION DES CAVITÉS.**

**PARUTION : JUIN 2010**

**22,00€ + 4,00€ de port**  
**PROMO 10€**

PDF Creator Trial

<https://speleoclubdijon.fr/publications/>





Découverte en 2000, la **grotte de Cussac** abrite parmi les plus beaux chefs-d'œuvre de l'art pariétal paléolithique.

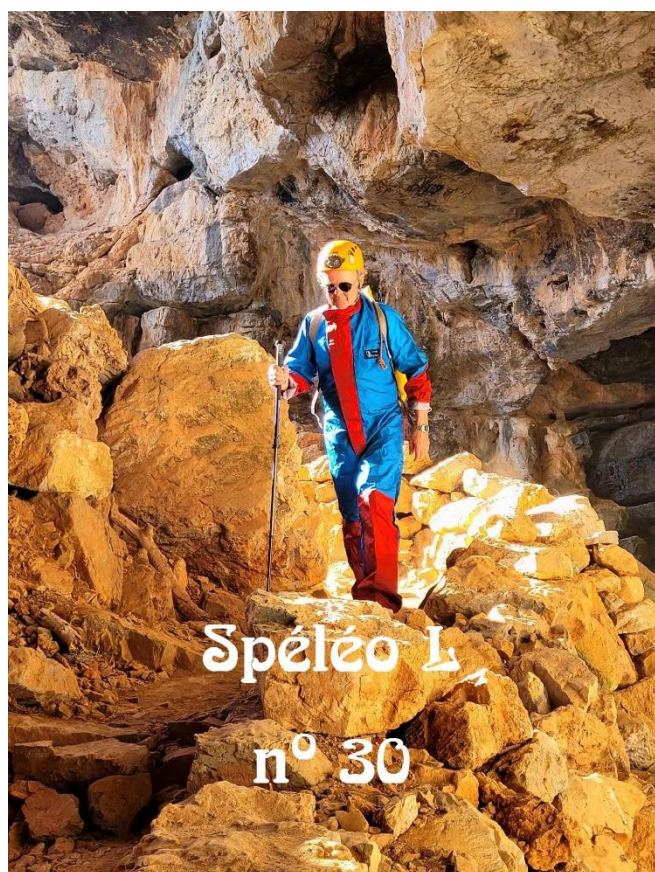
Son étude scientifique se poursuit encore aujourd'hui. A l'occasion de la présentation du premier fac simulé d'une partie de la grotte, l'artiste et chercheur Dominique Pasqualini, déjà auteur de **La grotte est un corps**, nous emmène dans une visite de celle-ci pour une réflexion sur le sens profond de la déambulation dans cet univers souterrain et des gravures gravetiennes (- 30 000 ans) uniques de Cussac. S'y enchevêtrent mammouths, rhinocéros, cervidés, bisons et chevaux, mais aussi un magnifique oiseau et d'étrange animaux. Sans compter les restes humains qui y ont été déposés.

Découvrez la grotte de Cussac et les chefs-d'œuvre uniques de l'art pariétal paléolithique, révélés pour la première fois à travers le premier fac-similé d'une partie de ce trésor préhistorique.

<https://www.librairie-archeologique.com/index.html?produit=58387>



<https://www.subterranea.fr/>



Le bulletin régional **Spéléo L** n° 30 est paru- 180 pages.



*Spelunca Mémoires*  
n° 40 - ANEK

Disponible à la vente !

20 €



Sous la direction de  
A.-M. Granet-Abisset et C. Guffond

LA PIERRE & L'ÉCRIT

## Écosystèmes montagnards du Moyen Âge à nos jours

PUG

### Écosystèmes montagnards du Moyen Âge à nos jours

Actes du colloque tenu à Sixt-Fer-à-Cheval (Haute-Savoie) du 2 au 4 décembre 2021.

**Chercheurs et acteurs de terrain : archéologues, historiens, anthropologues, géologues, architectes, spéléologues, glaciologues, botanistes, se sont associés pour mettre en évidence l'évolution du rapport des Hommes à la montagne sous le prisme des changements climatiques, politiques ou sociétaux.**

Entre 2018 et 2021, le Département de la Haute-Savoie a engagé, piloté et financé un programme collectif de recherche sur des écosystèmes montagnards de son territoire. Les alpages des Glières, de Sales à Sixt-Fer-à-Cheval et du Salève ont constitué les trois cas étudiés pour mieux comprendre les usages et gestions de ces espaces par l'Homme. Fruit de cette étude pluridisciplinaire mêlant sciences humaines et environnementales, cet ouvrage permet de documenter la connaissance sur l'occupation humaine de la montagne. Il représente une première approche aboutie de l'archéologie de la montagne médiévale en Haute-Savoie.

Table des matières et extrait sont téléchargeables :

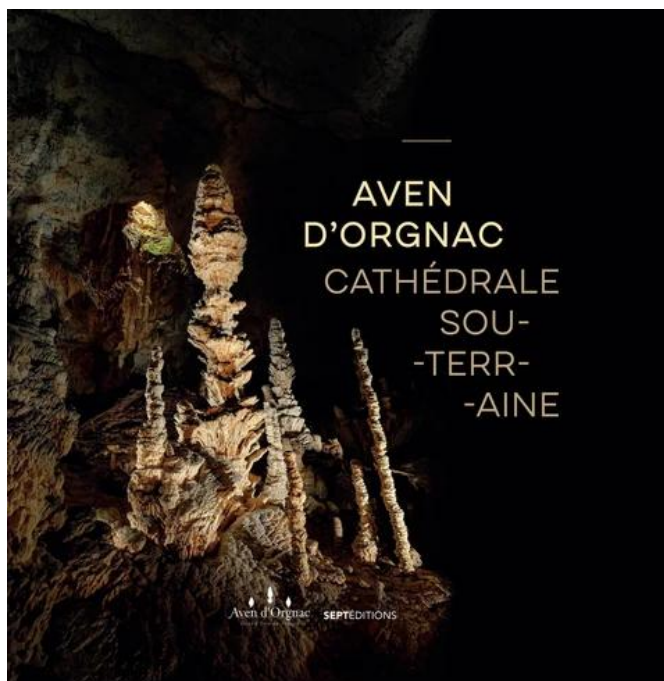
<https://www.pug.fr/produit/2154/9782706153105/ecosystemes-montagnards-du-moyen-age-a-nos-jours>



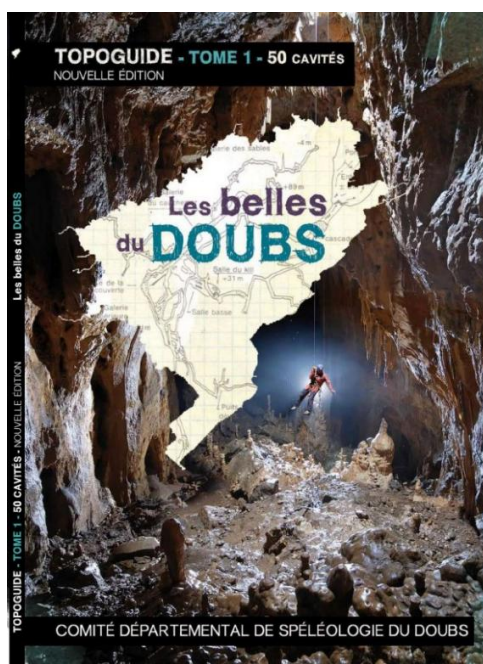
[https://librairiespeleo.com/produit\\_details.php?id=10260](https://librairiespeleo.com/produit_details.php?id=10260)

À commander à Spelunca Librairie – FFS.





[https://librairiespeleo.com/produit\\_details.php?id=10247](https://librairiespeleo.com/produit_details.php?id=10247)



<https://boutique.gipek.fr/accueil/38-topoguide-les-belles-du-doubs-tome-1-nouvelle-edition.html>



## La Gazette en vrac...

La Cité du Volcan appelée Maison du Volcan (de 1992 à 2011), est un musée de l'île de La Réunion, situé dans les Hauts de la commune du Tampon. L'existence de ce musée est largement due à la volonté du couple de volcanologues Maurice et Katia Krafft. En rénovation de 2010 à 2014, réouvert en août 2014 il présente une exposition inaugurée le 14 septembre dernier, consacrée aux cavernes volcaniques de l'île. Cette exposition inédite retrace l'histoire des cavernes volcaniques de La Réunion, de l'époque du marronnage aux explorateurs du XIXe siècle.

À voir jusqu'au 19 septembre 2027.

<https://www.linfo.re/la-reunion/societe/la-cite-du-volcan-devoile-une-nouvelle-exposition-sur-les-cavernes-reunionnaises>

<https://museesreunion.fr/la-cite-du-volcan/cavernes-volcan/>



## Accès la grotte de la Diau, Fillière, Haute-Savoie.

Le pont de la Verrerie (sur le nant des Brassets) est interdit par arrêté depuis quelques temps, et il n'est normalement plus possible d'accéder au parking de la Diau en véhicule. Par ailleurs il est très difficile de se garer avant le pont, puisque peu de place et l'agriculteur place son tracteur et ses remorques pour que personne

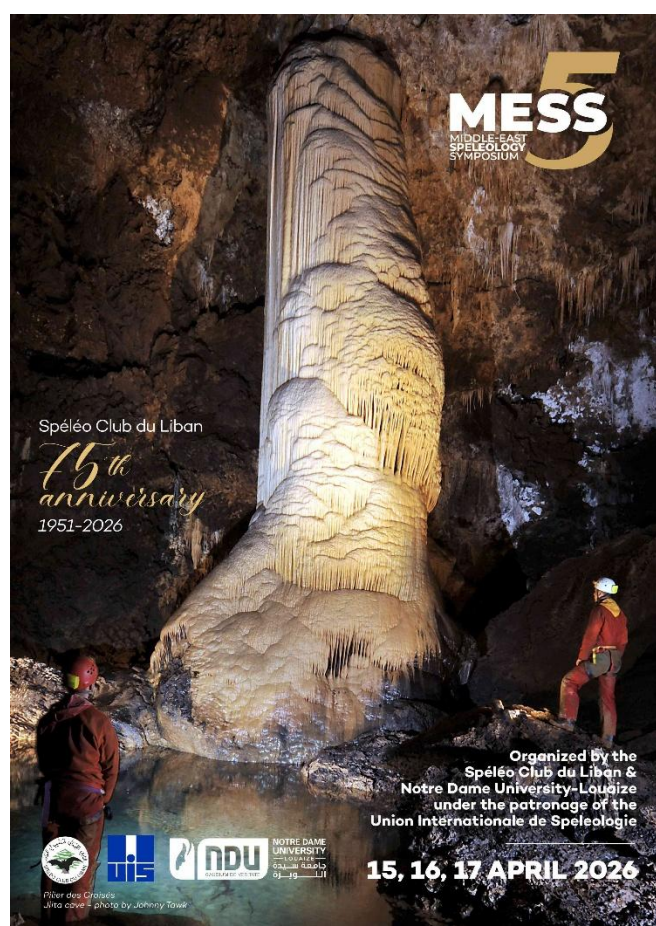


ne se gare. La cause de cet arrêté est le mauvais état du pont. Les travaux de réparation devraient se dérouler au printemps 2026.

Le maire m'a dit la semaine passée que, au regard du peu de respect de cet arrêté, et des réactions de certains riverains, il avait demandé aux gendarmes de passer de temps en temps, et que les premiers PV tomberaient.

**Un spéléo avertit en vaut deux.**

(Info Hugues, CDS 74, 14/09/2025.)



**5e Symposium de Spéléologie du Moyen Orient (5th MESS),**

qui se tiendra au **Liban**, à l'Université Notre-Dame-de-Louaizé (NDU) à Zouk Mosbeh, au nord de Beyrouth.

Les thèmes abordés sont variés et couvrent l'ensemble des champs de l'exploration et de la spéléologie scientifique :

- Technical Speleology (Exploration & New Discoveries, Speleo-Techniques & Cave-Rescue)
- Scientific Speleology ( Archeology, Hydrogeology, Geology /Paleoclimate, Speleogenesis (Philippe), Regional Geology, Biospeleology)
- Karst Management & Protection (Tourism; Protection & Sustainability; Applied Speleology )
- Speleomedia

(Info Philippe Audra).

## Sainte-Eulalie-de-Cernon

### La spéléologie caussenarde s'est réunie sur trois jours

La réunion des spéléologues des départements de l'Aveyron, de l'Hérault, du Gard et de Lozère s'est déroulée à Sainte-Eulalie-de-Cernon, du vendredi 12 au dimanche 14 septembre. Commencée il y a 29 ans dans une grange sur des bottes de paille, cette rencontre annuelle a pris de l'ampleur, avec près de 500 participants pour cette édition. Les clubs de spéléologie s'y retrouvent pour partager, s'informer, découvrir

un territoire et se retrouver entre passionnés.

Au cours de cette réunion, des films sur les expériences et les explorations de l'année écoulée ont été projetés, en plus des conférences. Une exposition de photos était également à voir tout au long du rassemblement. Le côté pratique n'a pas été oublié avec des stands de matériels, de documentation, de vêtements adaptés ou de réparation.



La commune a accueilli des clubs de spéléologie.

Midi Libre, mercredi 17 septembre 2025.

### Accès au puits de Rappe, Neuville-sur-Ain, Ain.

Préambule : Le puits de Rappe s'ouvre sur une parcelle communale (n°1451) enclavée dans une parcelle privée (n°1452). Suite à un changement de destination de ces parcelles privées (zone de stockage de matériel passant à un projet de construction individuelle), suite à diverses incivilités constatées par le nouveau propriétaire des parcelles enclavant le puits de Rappe, et aussi afin d'assurer la sécurisation de la cavité (certaines personnes sans équipements adaptés pénètrent dans le puits), il a été convenu avec le propriétaire de nouvelles modalités d'accès et de parking pour accéder à la cavité.

1 – Les véhicules devront être garés 300 m à l'est du hameau au niveau de l'entrée de l'ancienne déchetterie (cf. plan joint).

2 – Le chemin d'accès depuis la route empruntera le sentier qui traverse les parcelles communales n°1447, 1448 et 1444 et qui se prolonge sur la limite des parcelles n°1445 et 1449. La seconde partie de cette limite, fortement embroussaillée actuellement, sera dégagée prochainement et permettra un accès par le côté nord-est



de la parcelle enclavée n°1451, limitant ainsi le passage en terrain privé.

3 – Un cadenas à clé a été posé sur la grille qui protège l'entrée du puits. Pour disposer de la clé, faire une demande au CDS 01 à l'adresse mail suivante : [contact@ainspeleo.com](mailto:contact@ainspeleo.com) en laissant vos coordonnées mail et/ou téléphone. On vous recontactera pour définir les modalités de récupération des clés.

Le CDS 01 vous invite à respecter ces trois points lors de vos prochaines visites ceci afin de préserver la pérennité d'accès à la cavité.



Ouzbékistan

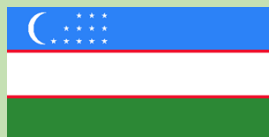


La 2<sup>ème</sup> partie du camp de l'expédition **Sourkhan-Daria 2025** (Ouzbékistan) conjointement avec une mission archéologique franco-ouzbek, prévue en octobre 2025 est annulée pour non obtention de permis de circulation dans la zone frontière entre Afghanistan et Turkménistan.

L'expé de juillet a bien eu lieu avec 3 membres du KRAC pour une reconnaissance de 2 semaines.

Expédition spéléologique en Ouzbékistan : une collaboration archéo-spéléo

<https://blog.crei.ffspeleo.fr/?p=1423>



**Koytendag & Surkhan-Darya 2026**

**Turkménistan & Ouzbékistan**

Cette expédition sera d'une durée d'environ 5 à 6 semaines entre fin avril et début juin 2026. Les objectifs seront principalement prospection, plongée, karstologie, bio-spéléo, photographie, etc.

**Stage perfectionnement millésime 2026, organisé par le CDS 69.**

Voici les premières informations concernant le stage perfectionnement millésime 2026, organisé par le CDS69, par Maxime Koubi, Mathieu Tudisco et Mael Lemaître.

Le format diffère des autres stages en ce qu'il s'organise autour de 3 week-ends entre mars et avril, dans 3 massifs différents.

S'adjoint à ceux-ci 3 soirées de formation ayant lieu chaque mardi de semaine de stage. Les sujets abordés sont divers : la karstologie, l'équipement, ...

Dates du stage (présence attendus dès le vendredi soir) :

- du 14/03/2026 au 15/03/2026 en Ardèche
- du 28/03/2026 au 29/03/2026 dans le Doubs
- du 04/04/2026 au 06/04/2026 dans la Drôme

Niveaux du stage :

- Découverte
- Techniques de progression
- Techniques d'équipement
- Prépa Initiateur

Les formulaires d'inscription stagiaires arriveront ultérieurement. Dans l'attente, merci de communiquer sur ce stage au sein de vos clubs. Les places sont, comme chaque année, rapidement prises. Pour toutes questions, merci de nous les adresser par courriel à l'adresse suivante : [stage@cdspeleo69.fr](mailto:stage@cdspeleo69.fr)



Été 2026, ce sera les **70 ans de l'exploration du gouffre Berger au-delà des-1000 m**, une première mondiale ! Un rassemblement d'envergure aura lieu sur le Vercors...

**SALON DU RANDONNEUR**  
L'ÉCHAPPÉE NATURE !

**20·21·22 MARS 2026**  
CENTRE DE CONGRÈS · LYON ·

<https://www.randonnee.org/>



<https://hypogea2026.com/call-for-paper/>





**27<sup>th</sup> International Conference  
on Subterranean Biology  
- First call -**



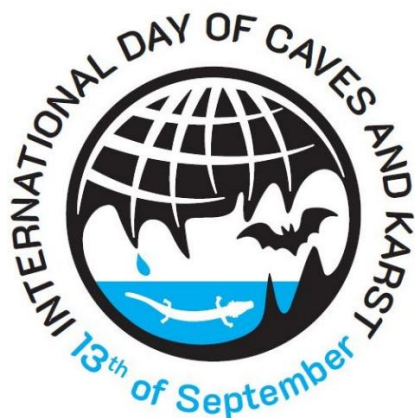
**Congrès européen 2026 de biologie souterraine en Roumanie**  
<https://icsb2026.iser.ro/index.html>

## Test du Caveway X1

Par Alexandre Pont / 10 novembre 2025

De passage en Chine, dans le secteur du massif de la Shuanghe (province du Guizhou), nous avons rencontré **Siwei Tian**, le créateur du **Caveway**, et passé une journée dans une grotte à tester son nouveau combiné électronique de topographie spéléo, qu'il a nommé **Caveway X1**.

[https://clandestritons.fr/?page\\_id=3260](https://clandestritons.fr/?page_id=3260)



<https://www.caveskarstday.org/>

UNESCO International Day of Caves and Karst  
September 13

A global day dedicated to education, conservation, and public awareness.

## Chartreuse : éboulement à la Dent de Crolles - sentiers fermés

Un éboulement majeur s'est produit à la Dent de Crolles aux alentours de 4h du matin dans la nuit du jeudi 27 novembre 2025. Suite à cet incident, la commune de Saint-Pierre de Chartreuse a pris un arrêté municipal pour fermer plusieurs sentiers de randonnée (pédestre, raquettes, ski de randonnée). Cette fermeture concerne :

-> **Le sentier allant de Perquelin au Col des Ayes**

-> **Le sentier menant au Trou du Glaz**

-> **Le sentier des Sources du Guiers Mort jusqu'au Col des Ayes**

À compter du 28 novembre 2025, et sans limite de durée, la circulation est interdite à tout public sur les sentiers mentionnés.

Pour plus d'infos, consultez l'arrêté municipal ici

<https://www.saintpierredechartreuse.fr/actualites/eboulement-dent-de-crolles-sentiers-fermes>



**20/21/22  
MARS 2026**




Cette 21<sup>ème</sup> édition se déroulera du **20 au 22 mars 2026 à Bourges**. Pendant ces trois jours, vous pourrez assister à des communications, participer à des tables rondes et à des ateliers, et profiter de la traditionnelle nocturne du samedi soir. Vous aurez également l'occasion de découvrir des posters ainsi que des stands d'exposition de matériel d'étude et de suivi des chauves-souris, de gîtes, d'ouvrages spécialisés sur les chiroptères et de créations artistiques. Les informations pratiques sont disponibles sur le site du Muséum de Bourges : [Les chauves-souris : Rencontres SFEPM](#). Elles seront régulièrement mises à jour. Nous vous tiendrons également informés via les réseaux sociaux de la SFEPM et du Muséum. Le programme détaillé des trois journées sera communiqué à l'approche de l'évènement.

Pour vous inscrire : <https://forms.gle/YDE1pruwy8J73WtS8>

Les inscriptions sont ouvertes jusqu'au lundi 09 mars 2026 inclus. Merci de relayer le lien dans vos réseaux.



## Les chauves-souris des Écrins ont leur atlas

<https://www.ecrins-parcnational.fr/actualite/chauves-souris-ecrins-ont-atlas>

ATLAS DES CHIROPTERES DU PARC NATIONAL DES ÉCRINS- 50 ANS DE DONNEES

Laurène Trebucq- mai 2025, 79 pages. À télécharger :

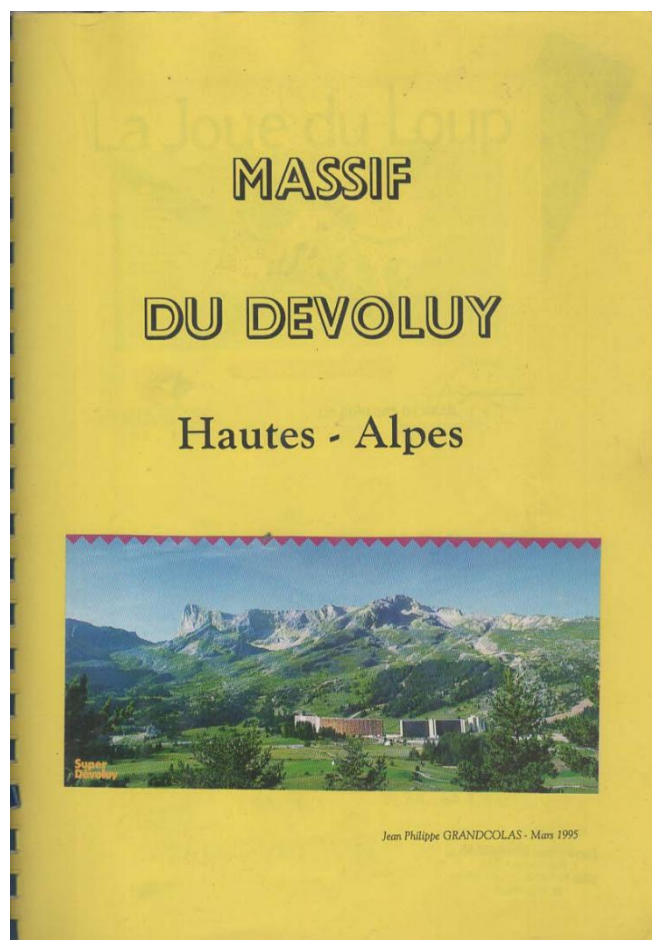
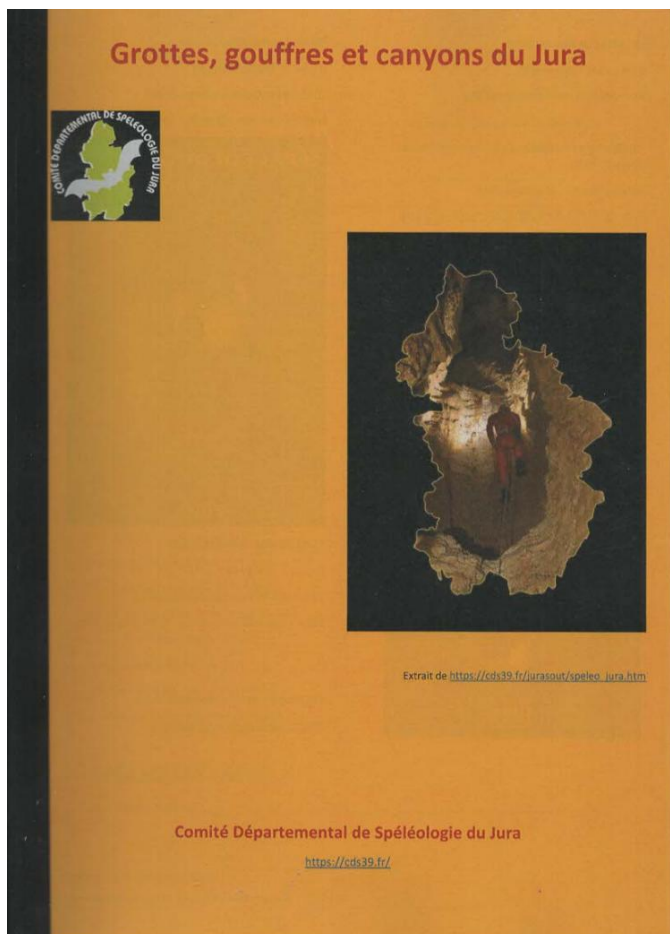
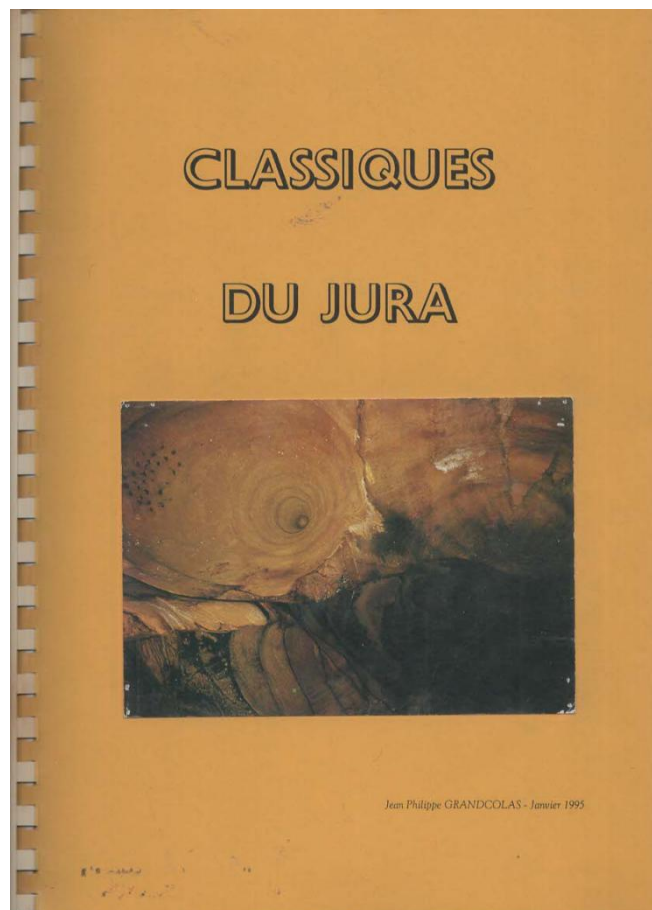
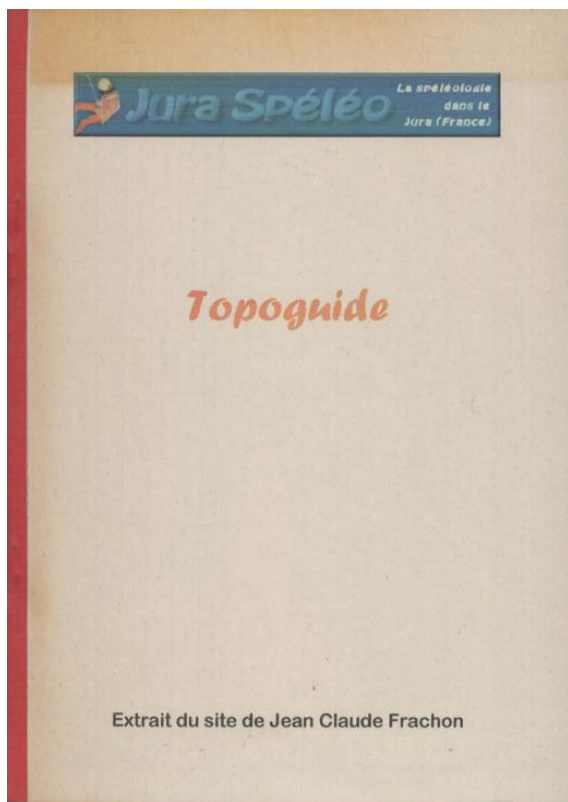
<https://www.ecrins-parcnational.fr/sites/ecrins-parcnational.com/files/article/25935/atlasdeschiropterspne.pdf>



« **Désherbage documentaire** », il est temps de faire un peu de ménage dans les rayons de mon bureau ! Débarrasser mais sans jeter, des jeunes et moins jeunes sont preneurs de cette documentation (beaucoup de photocopies) accumulée pendant près de 40 ans, à une époque où il n'existait que peu de topoguides, mais de nombreuses publications de clubs et CDS notamment. Pour garder mémoire de ces documents reliés, traînés sur le terrain, voici quelques scans des couvertures :



<https://fr.vecteezy.com/>

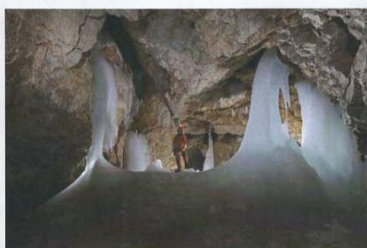




# Massif du Dévoluy

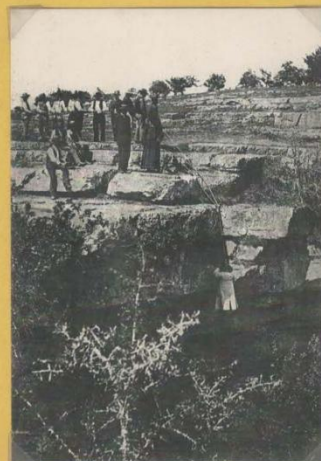
Hautes-Alpes

Tome 2



CLASSIQUES

DU LOT



Tome II - Jean Philippe GRANDCOLAS - Octobre 1995

# Massif ou Désert de Platé

Haute-Savoie



Documents spéléos n°1 - 2016

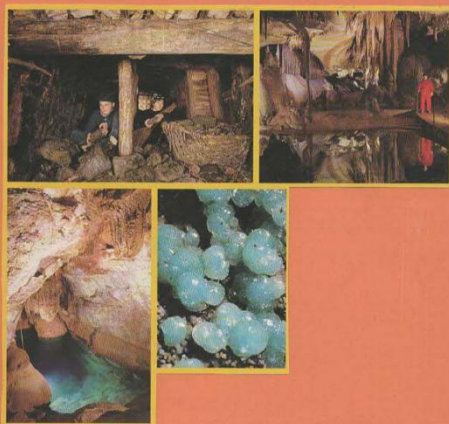
# Spéléologie dans le Lot



Tome III

Existe au total 4 tomes pour le Lot.

# CLASSIQUES DU GARD



Jean Philippe GRANDCOLAS - Janvier 1995

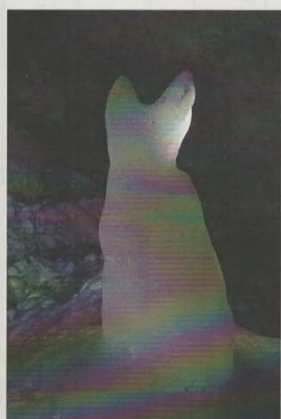
## Spéléologie dans le Gard

### Quelques cavités



Port Saint-Nicolas - Sainte-Anastasie. Dessin : Rol Rapin.

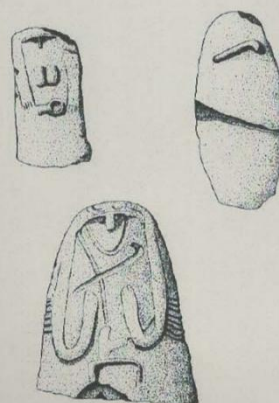
## Quelques classiques des garrigues gardoises



Département du Gard

## LE CAUSSE DE BLANDAS

Gard





## Spéléo sur le Causse de Sauveterre



Aveyron et Lozère

## CLASSIQUES DE DIVERS CAUSSES

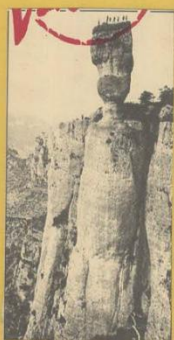
CAUSSE COMTAL  
CAUSSE DE CAMPRIEU  
CAUSSE DE LA CABANE  
CAUSSE DE CANAYERE  
CAUSSE BEGON  
CAUSSE ROUGE

Départements de l'Aveyron  
et du Gard

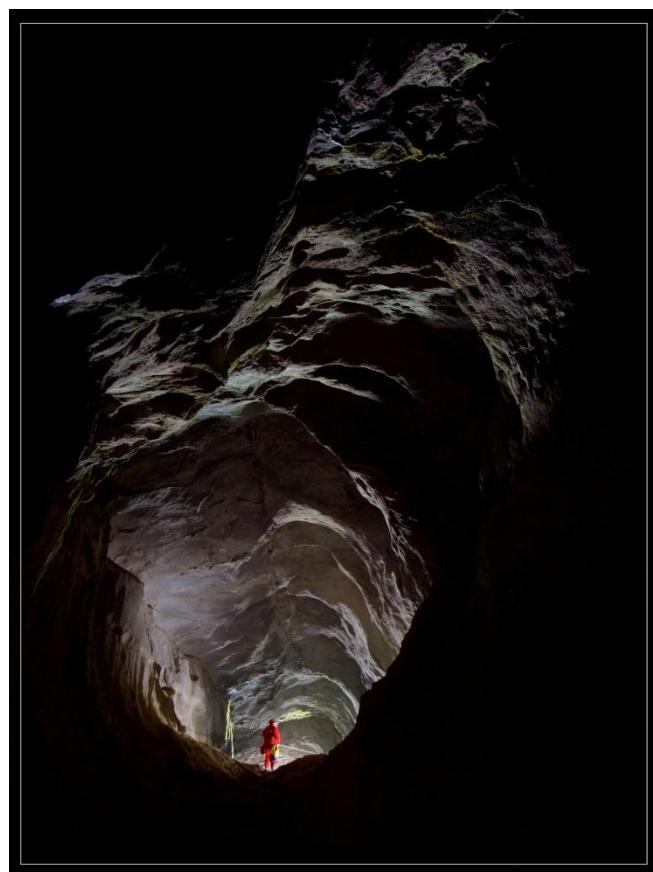
GRANDCOLAS Jean Philippe - Janvier 1994

## CLASSIQUES DU CAUSSE MEJEAN

Département de la Lozère



GRANDCOLAS Jean Philippe - Janvier 1994



Grotte Favot, Vercors, photo Gérard Jaworski.

Existent aussi pour le Causse Noir, le Larzac, un 2<sup>e</sup> Sauveterre et le Can de l'Hospitalet.



**Grotte de Moulis, Ariège.** La salle du Totem à +94 m. Photos Serge Caillault avec Christine Perrin.

Cf. La Gazette des Tritons n° 119, juin 2025, pages 12 & 13.

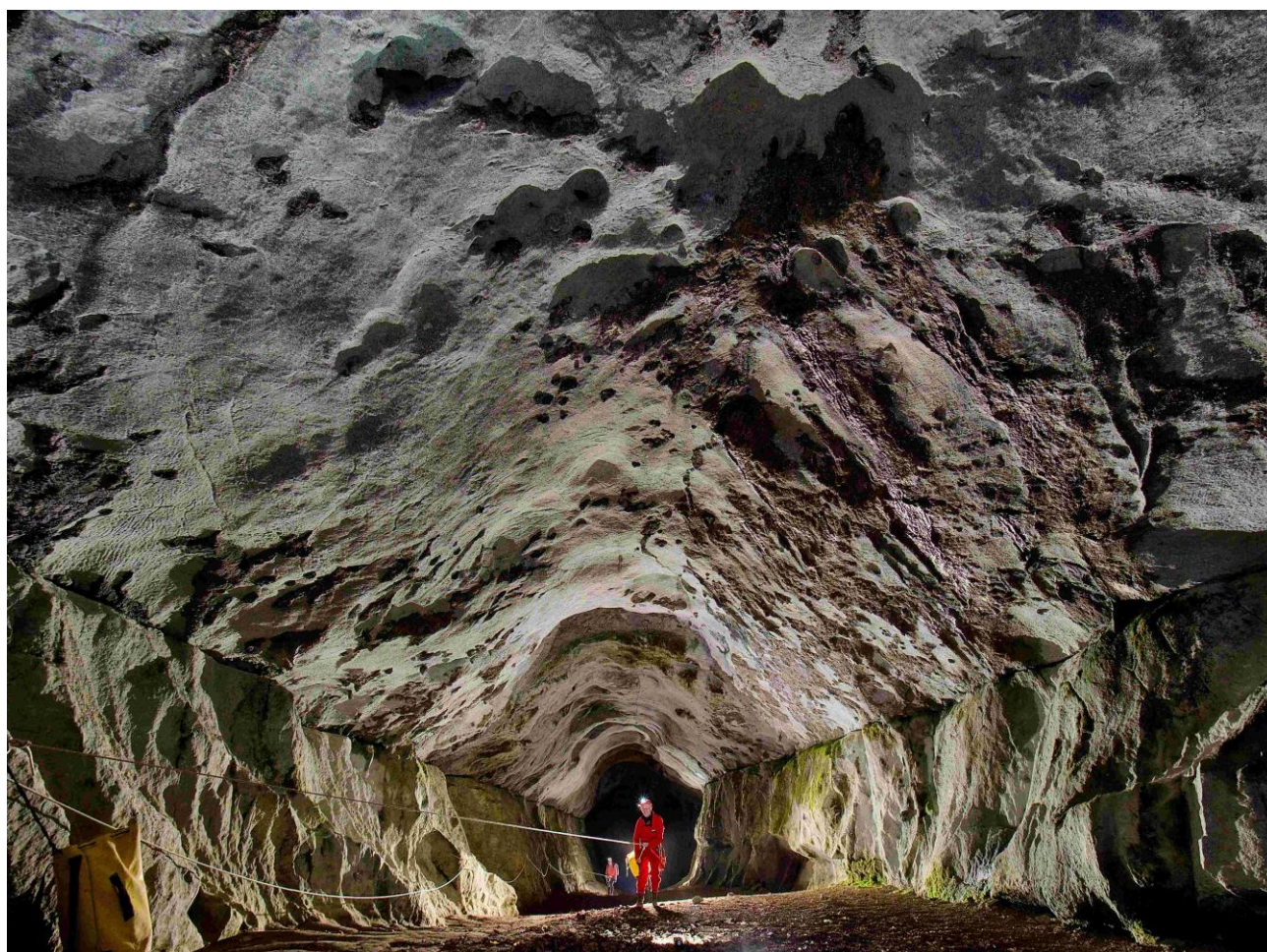
Cf. Spéléo Magazine n° 131, septembre 2025, Grotte de Moulis, Laboratoire souterrain du CNRS, pages 20-29.







Grotte de Coufin, Vercors.



Grotte Favot, Vercors, photo Gérard Jaworski.





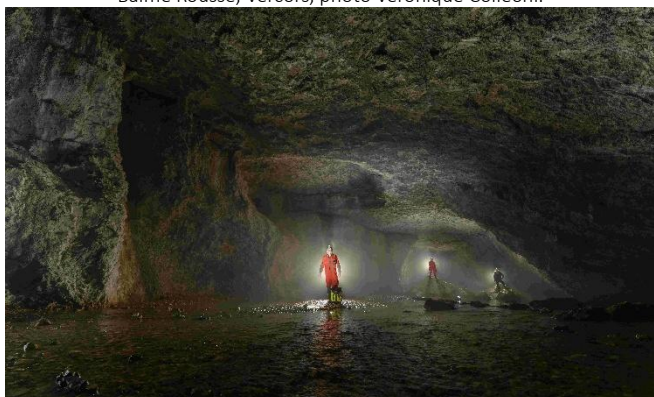
Grotte du Brudour, Vercors, photo Véronique Colleoni.



Grotte du Brudour, Vercors, photo Guy Decreuse.



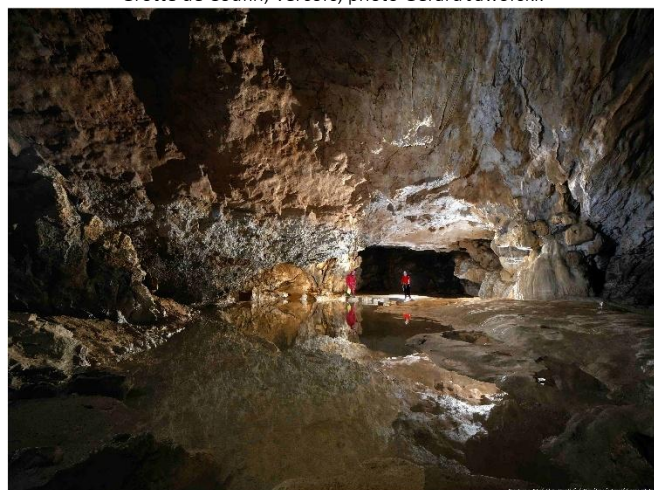
Balme Rousse, Vercors, photo Véronique Colleoni.



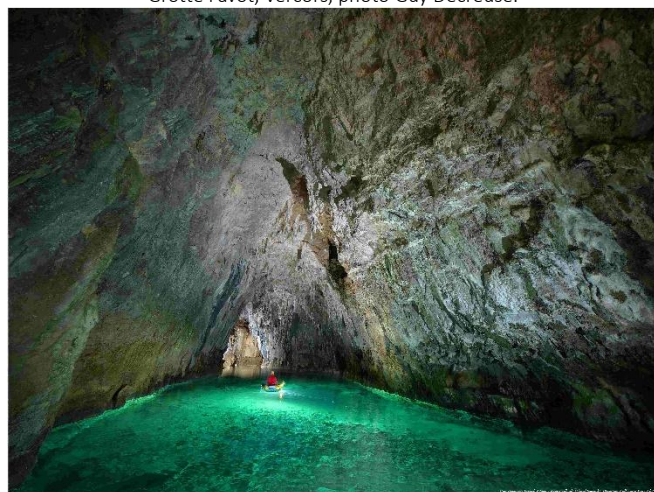
Grotte du Brudour, Vercors, photo Véronique Colleoni.



Grotte de Coufin, Vercors, photo Gérard Jaworski.



Grotte Favot, Vercors, photo Guy Decreuse.



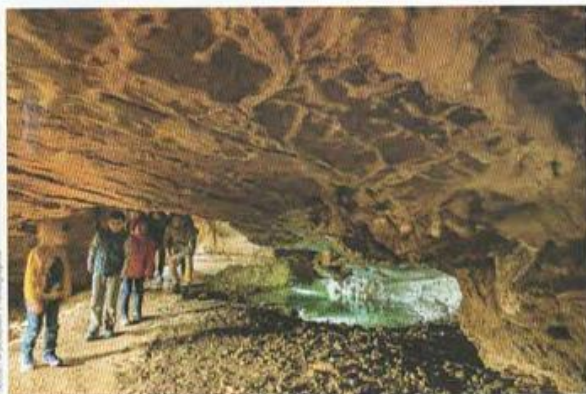
Grotte de Gournier, Vercors, photo Guy Decreuse.



# une nouvelle mise en lumière des Grottes de Saint-Christophe

Le 24 mai 2025 a été inauguré le nouvel éclairage des Grottes de Saint-Christophe, le résultat de 4 années de réflexion, concertation et travaux, nécessaires à la prise en compte des multiples enjeux de ce site remarquable.

Passage bas et bassins éclairés de la grotte supérieure.



Concrétions du dôme du Mont-Blanc, grotte supérieure.



RÉSEAU DES MUSÉES

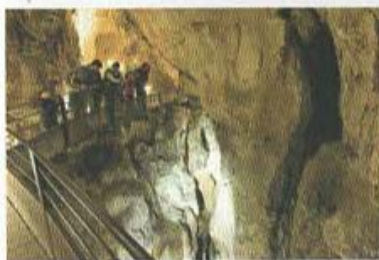
cause de la chaleur dégagée par les lampes. Elles retrouvent à présent peu à peu leur couleur grâce au nouvel éclairage, beaucoup plus doux et moins énergivore.

Un patrimoine souterrain à découvrir ou redécouvrir !

L'ancien éclairage, vieillissant, subissait des dommages grandissants dus aux montées d'eau de plus en plus fréquentes dans la grotte supérieure. Le premier enjeu était donc d'avoir un éclairage compatible avec les intempéries, pouvant être sous l'eau et dans l'humidité.

Il était également essentiel de prendre en considération les enjeux liés à la biodiversité de ce site classé Natura 2000, les deux grottes étant chacune fréquentées par des chiroptères. L'intégralité du chantier a été fait en concertation avec la DREAL et les chiroptérologues (spécialistes des chauves-souris). La commune de Saint-Christophe et la gestionnaire du site ont pris des dispositions fortes pour s'engager dans la préservation de ces espèces aujourd'hui fortement menacées.

Le dernier gros chantier de réflexion portait sur la scénographie, comment mettre en valeur nos grottes, faire la différence par rapport à l'éclairage précédent et rendre l'expérience de visite unique. Les équipes des grottes et la société Cavelighting, en charge des travaux, ont travaillé main dans la main pour offrir le résultat que nous avons aujourd'hui. L'enjeu n'était pas de mettre simplement de la lumière mais de mettre les grottes « en lumière ».



Passerelle de la grotte inférieure.

Il était important de penser au confort de visite, pour le public et les guides. Ainsi, le choix a été fait de passer à un système télécommandé, qui permet aux guides de révéler progressivement et à leur guise les points d'intérêt de la visite.

Le résultat est au-delà des attentes : valorisation des bassins immergés de la grotte, ce qui en transforme complètement la perception ; sensation de découvrir certaines facettes des grottes, imperceptibles jusqu'alors.

Les concrétions aussi se sont refait une beauté, abîmées par l'ancien éclairage qui provoquait l'apparition de petites mousses (lampen flora) à

Le site historique des Grottes de Saint-Christophe se visite de fin mars à début novembre et vous invite à re-découvrir deux grottes, totalement différentes l'une de l'autre, et sublimes par ce nouvel éclairage. La visite comprend la découverte de la voie Sarde, du monument mettant à l'honneur le duc Charles-Emmanuel II, offrant un contenu riche sur l'histoire de la Savoie, en complément de la géologie.

Enfin, on accède depuis la voie Sarde au site préhistorique de la Fru, où des traces d'habitations datant d'il y a plus de 17 000 ans ont été découvertes ; les objets retrouvés sont aujourd'hui exposés au Musée Savoisien.

D'autres projets sont en cours, la rénovation de l'éclairage s'inscrit dans le cadre d'un programme global de requalification du parcours client : parcours scénographique, signalétique directionnelle, réagencement du bâtiment d'accueil. Ces travaux sont rendus possibles grâce au soutien de l'Union Européenne (FEDER), de l'État (Avenir Montagne), de la Région Auvergne-Rhône-Alpes, du Département de la Savoie et de la commune de Saint-Christophe-la-Grotte.

Amandine Duval  
Directrice du site historique  
des Grottes de Saint-Christophe





# CONGRÈS RÉGIONAL AURA DE SPÉLÉOLOGIE

18 et 19 avril 2026  
Saint-Martin-en-Haut (69850)  
Entrée libre

*Tyrolienne  
Parcours sur corde  
Et bien d'autres surprises !  
Informations sur le site du  
CDS69 :  
<http://cds69.ffspeleo.fr/>*

