

Aux confins de l'Aveyron, du Tarn et de l'Hérault,

Brusque, Aveyron

&

Castanet-le-Haut, Hérault



Documents spéléos n°1

2015

L'Aveyron



NOTES :

Sommaire :

Page

Note relative à deux petits avens de la commune de Brusque, Aveyron	7
Aven de Boudous	7
Aven des Ayres	8
Travaux spéléologiques dans les Mont de Lacaune	13
Aven de la Dent de Saint Jean	13
Event de Ceras	23
Aven de Cambias (photos)	29
Bienvenue en Montagne Noire	31
Système de Rose, Hérault	39
Traversée Panthère - Rose	41
Traversée Aven Oz – Résurgence	45
Traversée Mary's Baby - Quinz'dela	48
Grandes cavités héraultaises	53
Toponymie	58
Aven du Mont Marcou	59
Quelques petites grottes à visiter dans le coin	62
Annexes	65
Extrait carte Michelin 339 Gard, Hérault 1/150 000	

Documents scannés communiqués par Anthony Allié, allies.anthony@wanadoo.fr

Photos d'Anthony Allié,

Mise en page : Jean Philippe Grandcolas, décembre 2015. Version 2.

NOTE RELATIVE A DEUX PETITS

AVENS DE LA COMMUNE DE BRUSQUE

Par J.P. MAUREL et G. ESTADIEU

(Suite des travaux spéléologiques entrepris dans les monts de Lacaune par la Section Spéléologie des Cadets de BRASSAC).

A) AVEN DE "BOUDOUS".

1) Situation géographique :

Cartes consultées : I.G.N. 1/25 000e CAMARES 5-6

Coordonnées Lambert : X : 650,11 Y: 161,32 - Z : 530 m.

Commune de BRUSQUE : Canton de CAMARES - Département de l'AVEYRON.

Cet aven s'ouvre en contrebas des falaises de Campomigou sur la bordure Est du massif de Merdelou.

Accès pratique : l'entrée de cette cavité fut découverte lors du tracé de la route départementale n° 92 qui joint BRUSQUE à BOISSEZON de Masviel. Elle est située sur la rive gauche du Dourdou à environ 2 km en amont de Brusque tout près de la ferme de Cambias.

2) Contexte géologique :

Situé dans les écaillles tectoniques à l'Est de Murat (Monts de Lacaune). Cet aven se développe dans des calcaires à Archéocyathus appartenant à l'étage du Georgien Supérieur.

3) Historique des explorations :

Quoique découvert lors du tracé de route, il est resté ignoré pendant longtemps. Il fut exploré le 8.2.76 puis topographié le 10.10.76 par la S.S.C.B.

4) Morphologie :

Une étroiture de dimensions modestes, orientée Sud Nord permet d'atteindre l'éboulis constituant le sommet du P. 14.

Ce puits très étroit dans sa partie supérieure s'élargit progressivement et permet de prendre pied à la côte -16, sur une margelle au sol décline. Un second puits P 15, plus "vaste" lui succède et permet d'accéder à deux galeries fortement descendantes. La première dans le prolongement des deux puits, orientée E.W. se termine à la côte -37, après un passage étroit, sur deux boyaux impraticables. A la base du P 15 un étroit méandre s'oriente S.N. et se termine lui aussi, par une étroiture impraticable.

Bull. Féd. Tarn. Spél.-Archéol. Trav. et Rech., n° 14, 1977.

5) Hydrologie :

Un écoulement temporaire parcourt le méandre et disparaît dans l'étroiture terminale. Les parois de l'autre galerie présentent des dépôts argileux ; ce qui laisse supposer une mise en charge de ce conduit en période humide.

6) Remplissages et concrétionnement :

Le concrétionnement est inexistant; les remplissages eux sont de type argileux.

7) Conclusion :

L'exploration de cette cavité présente quelques difficultés constituées par le passage des étroitures et notamment celle située dans le P 14.

On remarquera au passage que les directions de développement de cet aven correspondent en gros, aux directions principales prises par l'évent de Céras situé à 500 m au delà sur l'autre rive du DOurdou (voir travaux et recherches 1976 n° 13).

8) Bibliographie :

Aucune bibliographie existante à ce jour.

B) AVEN des "AYRES".

1) Situation géographique :

Carte consultée : I.G.N. 1/25 000e CAMARES 5-6

Coordonnées Lambert : X = 647,72 - Y = 163 - Z = 590 m.

Commune de Brusque - canton de CAMARES - Département de l'AVEYRON.

Cette cavité s'ouvre à l'Est du massif de Berdelou en bordure du talweg remontant vers le col de "Las Ayres".

Accès pratique : prendre la route départementale n° 119 joignant Brusque à la Bessière. A environ 1,5 km remonter sur 50 m le talus qui surplombe la route. L'entrée très grande est facilement repérable.

2) Contexte géologique :

Cet "aven" se développe dans l'étage du Géorgien supérieur.

3) Historique des explorations :

Très peu connu, il fut visité et topographié le 10.10.76 par la S.S.C.B.

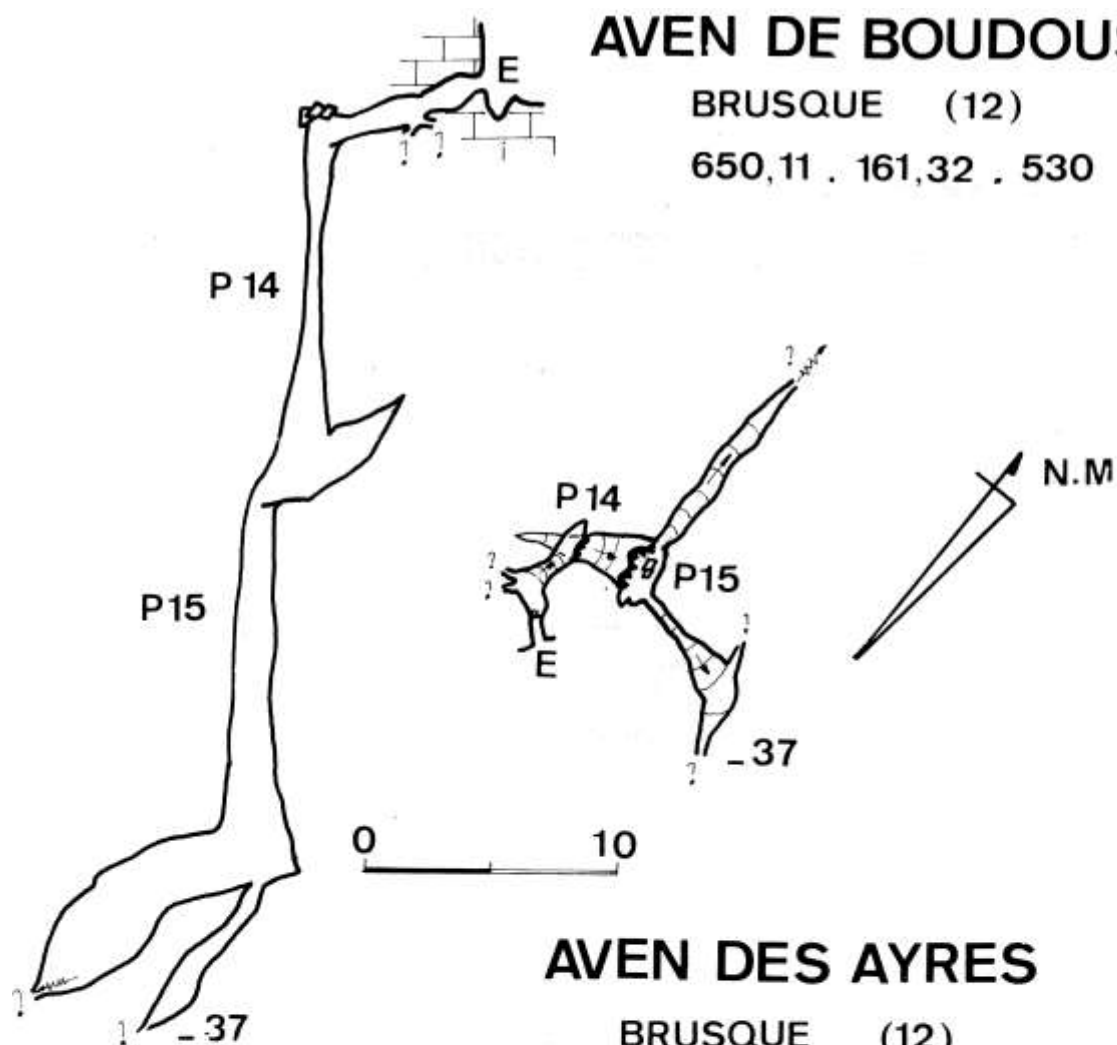
4) Morphologie :

Cette cavité est orientée S.W.N-E. L'accès le plus commode est situé à l'Ouest. Un ressaut de 4 m succède à un passage décliné encombré de débris végétaux. Un passage sous quelques blocs coincés dans la dia-clase permet d'atteindre un second ressaut R.3. Lui succède une galerie d'une dizaine de mètres de long qui ne présente, apparemment, aucune continuation.

AVEN DE BOUDOUS

BRUSQUE (12)

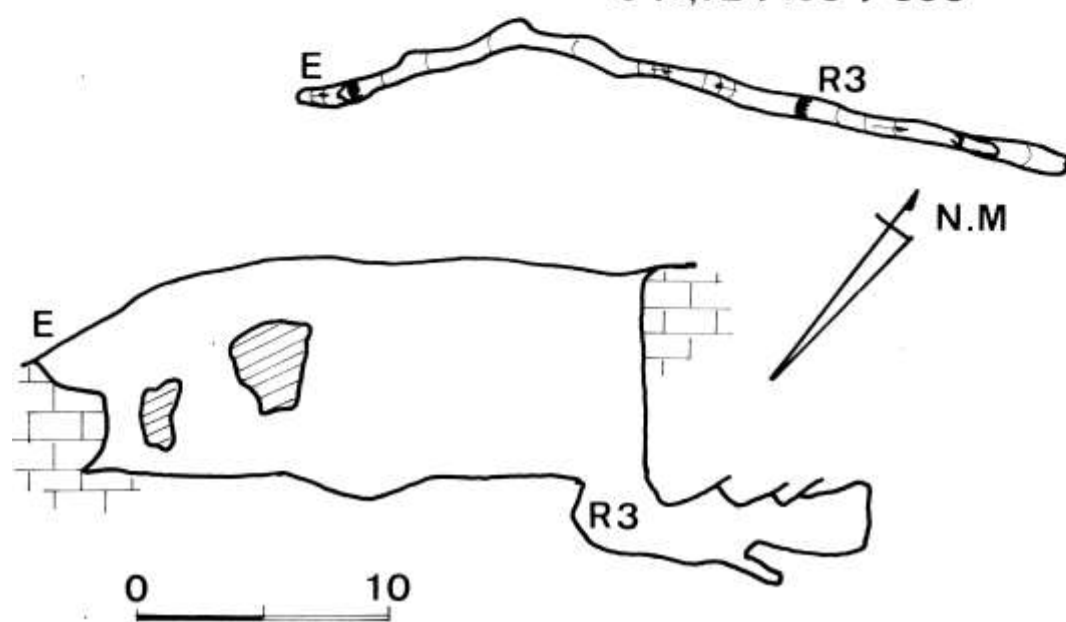
650,11 . 161,32 . 530



AVEN DES AYRES

BRUSQUE (12)

647,72 . 163 . 590



10.10.76

J.L MAUREL S.S.C.B

5) Conclusion :

Cet "aven" a certainement pour origine un accident tectonique fort ancien. Cette cavité ne présente pas d'intérêt particulier.

6) Bibliographie :

Aucune bibliographie à ce jour.

C) TOPOGRAPHIE.

Equipe detopographie : J.L. MAUREL

J.C. PISTRE

Report : G. ESTADIEU

Matériel topo : Boussole Recta

Décamètre.

Auteurs : J.L. MAUREL

G. ESTADIEU ST SALVY DE LA BALME 81100 CASTRES

S.S.C.B.



Aven de Boudous



TRAVAUX SPELEOLOGIQUES DANS LES MONTS DE LACAUNE

G. ESTADIEU

Les activités 1975 de la Section Spéléologique des Cadets de Brassac se sont déroulées dans les Monts de Lacauue, plus particulièrement dans les écaillés tectoniques situées à l'Est de Murat. Nous décrirons deux cavités de cette région.

I. L'AVEN DE LA DENT ST-JEAN

1°) Situation géographique

Carte I.G.N. au 1/25.000, caméras 5-6.

Coordonnées : X = 648,50 ; Y = 162,90 ; Z = 720 m (grotte repérée sur la carte).

Commune de Brusque, canton de Camares, département de l'Aveyron.

Cette grotte-aven se développe dans le Massif calcaire du Merdelou à l'extrémité nord des Monts de Lacauue. L'entrée est située au pied de la Dent de St-Jean, qui domine le village de Brusque, à 320 m d'altitude. L'approche relativement difficile dans une lande à genêts nécessite environ une heure de marche.

2°) Historique de la découverte

Connue depuis fort longtemps, elle est mentionnée dans les fiches du S.C. de Roquecourbe (LANTA, 1956). L'exploration fut reprise en 1967 par le S.C. de Bédarieux qui désobstrua les nouvelles galeries pour porter la partie explorée de - 60 à - 80 m. Elle fut prospectée au courant du mois d'avril 1975 et explorée en partie le 3 mai par des membres de la S.S.C.B.. Depuis lors, elle fut visitée régulièrement.

3°) Morphologie de la cavité

En ligne générale, cet aven se compose de trois réseaux : celui d'accès de direction générale Nord-Sud et les réseaux supérieur et inférieur de direction générale S-E - N-W.

Le porche d'entrée, modeste par ses dimensions, permet d'accéder à une galerie sèche remontante sur quelques mètres. Lui succède

Bull. Féd. Tarn. Spéleo.-Archéol., t. 12, 1975.

un "toboggan" qui se termine à la cote -10 sur un remplissage de cailloutis. Une cheminée donne accès à un étroit boyau remontant qui débouche après une courte descente sur le puits B. La base de ce premier puits, jonchée de pierraille, donne accès après une chatière au second puits de 12 m.

A -40 m s'ouvrent deux étroitures : la première donne regard sur un petit puits de 6 m impénétrable, la seconde livre accès à trois réseaux. Une importante coulée stalagmitique constitue le sommet du réseau inférieur et permet de prendre pied à -60 à la galerie des excentriques particulièrement boueuse. Dans cette galerie, s'ouvre un puits de 25 m difficilement pénétrable qui se termine sur un bouchon de calcite. A l'Ouest de cette galerie, la "Salle sans fond" donne accès à un plan incliné qui conduit au fond de ce réseau à -70 sur une diaclase étroite avec cheminée.

Le réseau supérieur débute à -40 m au sommet de la coulée stalagmitique avec une pente remontante permettant d'atteindre la salle G. Une vire donne accès au balcon qui atteint la chatière. Au-delà de celle-ci, la galerie débouche 10 m au-dessus de la grande salle C.

L'ensemble grande salle et salle supérieure E avec la coulée d'accès D est particulièrement concrétionné et constitue par ses grandes dimensions (50 m de long et 30 m de haut) la partie la plus vaste de la cavité.

Un ressaut conduit à un niveau inférieur ou à -50 une petite salle et une galerie remontante permettent d'accéder à un petit puits K. Le Spéléo-Club de Bédarieux a désobstrué à travers un rideau stalagmitique une chatière qui donne accès au réseau F. Ce dernier est constitué par une succession de puits et d'étroitures qui se terminent à la cote -80 sur un remplissage d'argile avec plancher de calcite parcouru par un écoulement temporaire.

4°) Observations

Cette cavité est abondamment remplie de calcite formant de grandes coulées d'autant plus humides et actives qu'on descend dans les réseaux.

Les récoltes biologiques effectuées essentiellement dans la grande salle sur des débris ligneux ont livré des Araignées, des Crustacés Isopodes (Trichoniscides aveugles), et des Insectes Collemboles. Repérage de traces de Niphargus à -80 dans une flaque (C. BOU).

5°) Documents consultés

- Fiches LENTA, 1956 (Fichier F.T.S.A.).
- Travaux de SANCHET E. et BERGIE M. du S.C. de Bédarieux, 1968.

6°) Equipement - Topographie

L'exploration est rendue délicate par l'exgüité de certains passages, mais essentiellement par l'accès particulièrement pénible lors de la marche sous la Dent de St-Jean.

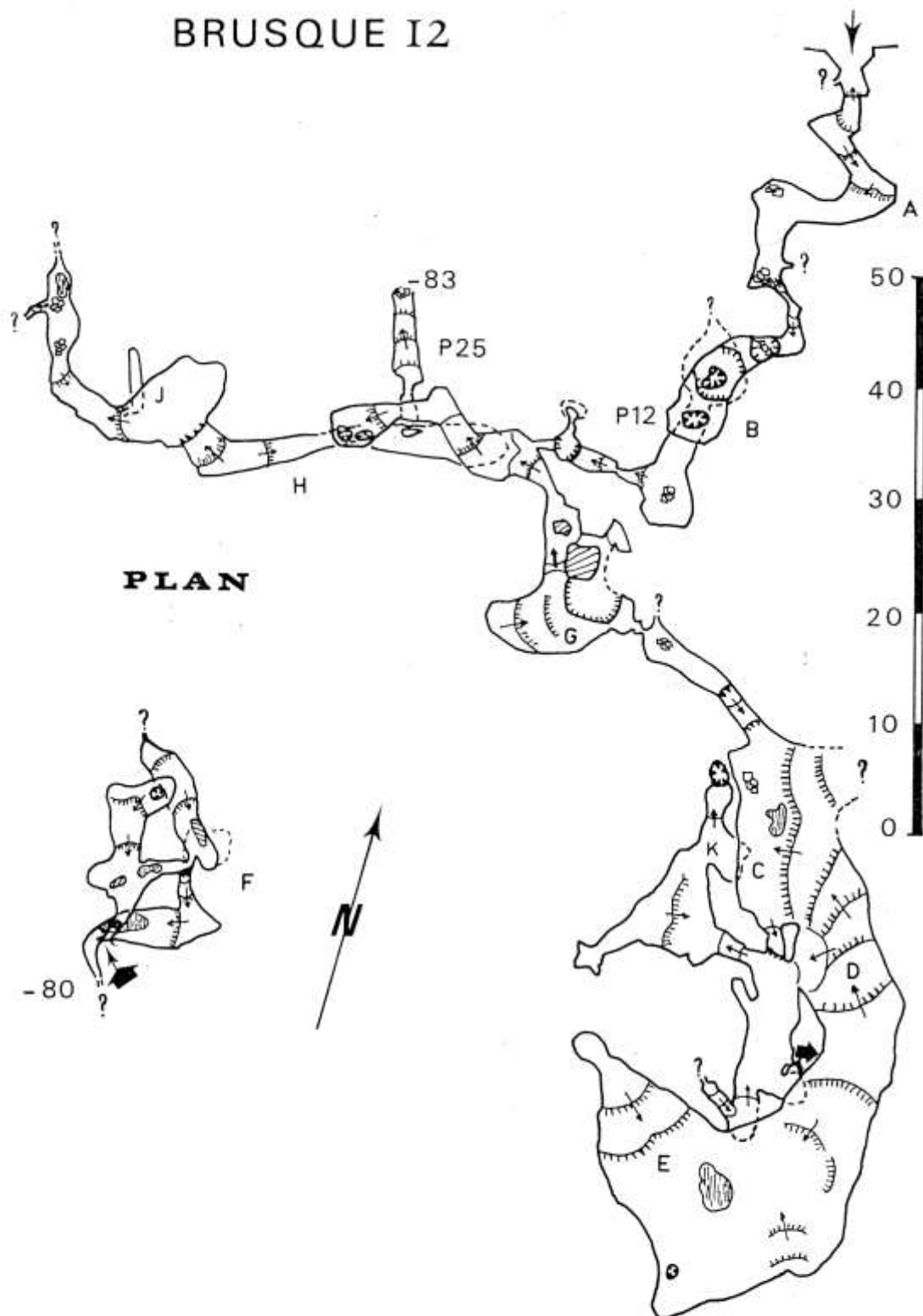
Matériel topographique : boussole Topochaix et décamètre.

Equipe topo : CALVET A., ESTADIEU G., GLEIZES A., HAUC D., MAFFRE G. et J. et PISTRE C.

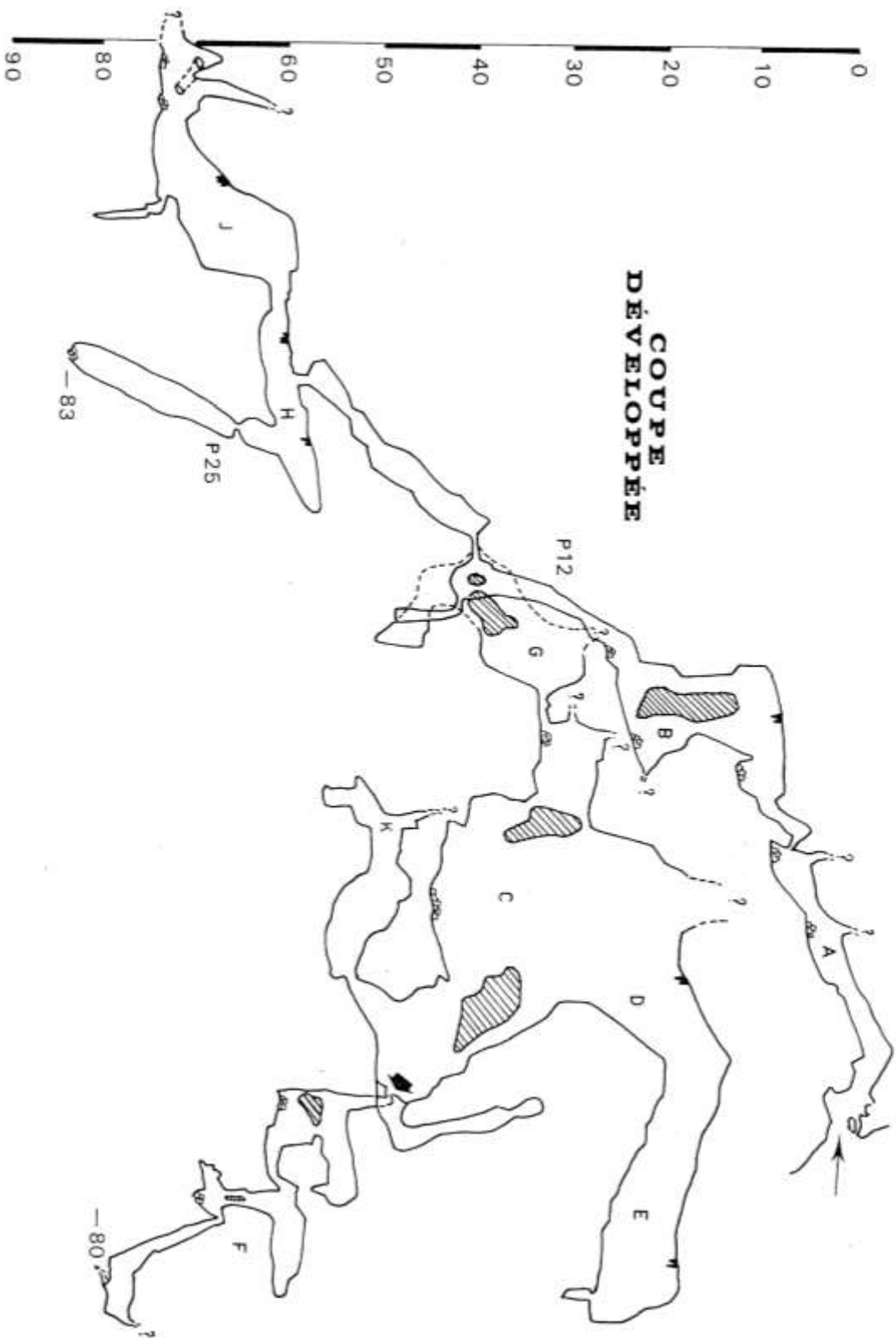


AVEN de la DENT de S^t JEAN

BRUSQUE I2



G. ESTADIEU, SSCB 1975





Aven de la Dent de Saint Jean





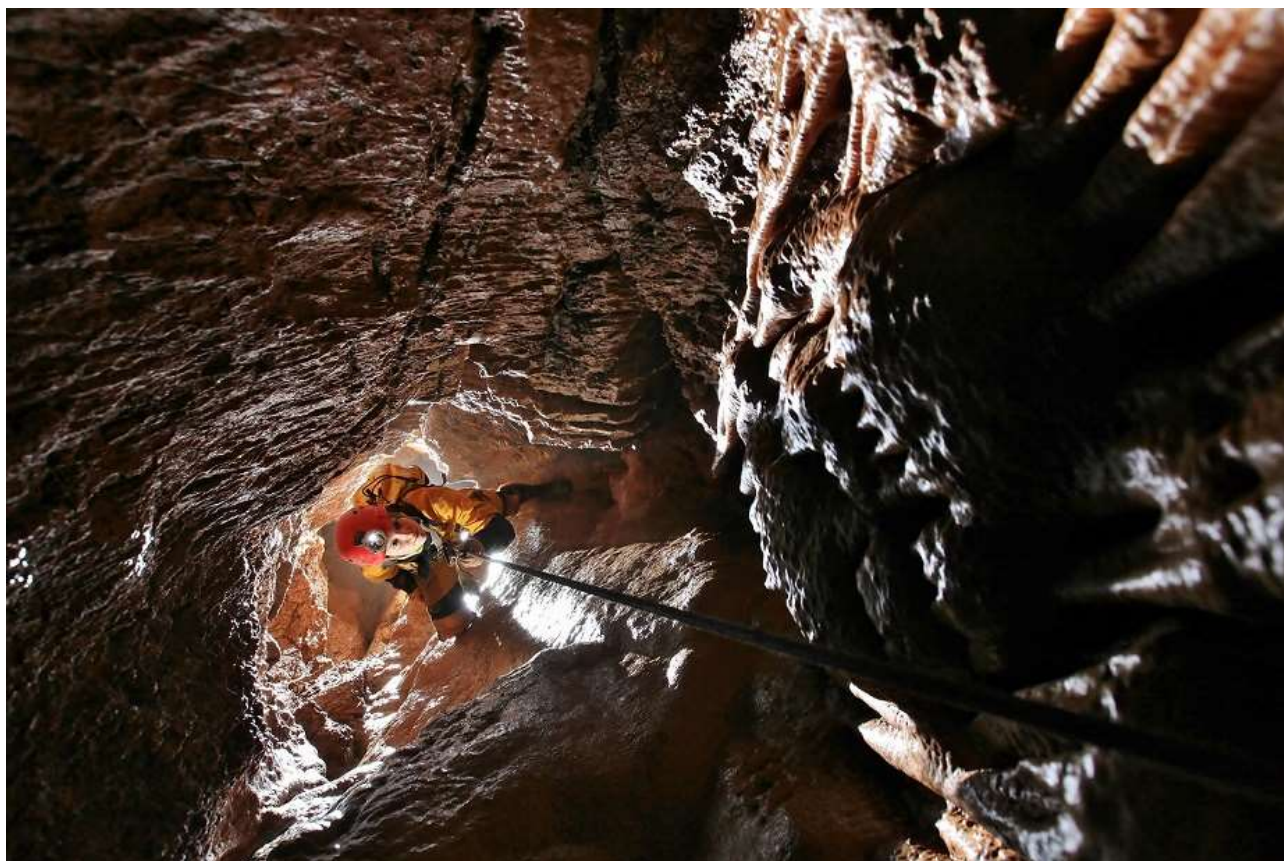
Aven de la Dent de Saint Jean





Aven de la Dent de Saint Jean





Aven de la Dent de Saint Jean



EVENT DE CERAS

par G. ESTADIEU (S.S.C.B.)

-

Suite des travaux spéléologiques entrepris par la section spéléologique des Cadets de Brassac dans les Monts de Lacauze.

1. SITUATION GEOGRAPHIQUE

Carte consultée : I.G.N. 1/25.000ème Camarès 5-6.

Coordonnées LAMBERT : X : 650,40 ; Y : 161,95 ; Z : 550 m.

Commune de Brusque, canton de Camarès, département : Aveyron.

Cette cavité s'ouvre sur le versant est du massif calcaire de Sanguinède, au Sud du village de Brusque.

Accès pratique : de Brusque, prendre la départementale 92 en direction de Arnac. A 1 km environ, prendre sur la gauche un chemin de terre qui franchit le Dourdou et conduit au hameau de Céras. De là, remonter la rivière sur 500 m pour atteindre une petite vallée sèche qui remonte sur la gauche vers le pic de Sanguinède. L'entrée de la cavité est masquée par un rideau de buis au pied de la falaise d'une petite reculée.

2. CONTEXTE GEOLOGIQUE

Située dans les écaillles tectoniques à l'Est de Murat (Mont de Lacauze), cette cavité se développe dans des calcaires à Archécyathus appartenant à un étage du Géorgien supérieur.

3. HISTORIQUE DES EXPLORATIONS

Cette cavité, quoique peu connue, fut tout de même visitée le 31.7.46 et le 8.8.53 par le S.C. de Roquecourbe. Elle a été explorée pour la première fois le 1.2.76 et topographiée le 11.9.76 par la S.S.C.B.

4. DESCRIPTION

Cette cavité emprunte les deux axes principaux de fracturation du massif orienté 15° - 195° pour le premier, 105° - 285° pour le second. Le diagramme des directions met en évidence des directions intermédiaires.

Bull. Féd. Tarn. Spél. Archéol., Trav. et Rech., n° 13, 1976.

La galerie d'entrée, orientée S-W - N-E, a été creusée dans un beau calcaire blanc au profit d'un point de strate, puis surcreusée. Elle s'oriente ensuite vers le Nord, empruntant une fracture verticale du massif. Le sol est jonché de galets calcaires et quelques laisses d'eau subsistent par endroit. Quelques passages bas succèdent à des galeries hautes dont la voûte est constituée de blocs coincés dans la diacalse. Quelques cheminées et amorces de galeries latérales sont à signaler, mais ne présentent pas d'intérêt particulier. Une étroiture basse permet d'accéder de plein pied à une étroite diacalse orientée E-W. La constitution se présente sous forme d'une cheminée remontante sur la gauche et d'une chatière très étroite explorée sur quelques mètres. Un important dépôt sablonneux atteste d'une ancienne arrivée d'eau ; c'est pourquoi une désobstruction aux explosifs est envisagée à ce niveau.

Quelques mètres en aval, deux étroitures, dont une impraticable, donnent accès à une petite salle rectangulaire au sol jonché de grosses pierrailles. Une escalade permet d'atteindre une petite diacalse remontante (+ 12), entièrement calcifiée.

Au pied d'une importante coulée stalagmitique, une étroiture (E) livre passage vers la zone immergeable de la cavité (terminus de l'exploration du 8.2.76). Une galerie de section vaguement circulaire se prolonge vers le Nord avant d'obliquer vers l'Est. Un important dépôt argileux recouvre entièrement les parois. Le boyau, relativement horizontal sur une cinquantaine de mètres, inscrit quelques méandres. Il est constitué d'une succession de passages bas et d'élargissements ; le sol est parsemé de cailloutis. Quelques départs sur la gauche ainsi qu'une cheminée sur la droite présentent qu'un infime intérêt. Un puits de 4 m (P4), entièrement calcifié, permet d'accéder, après un passage acrobatique au-dessus d'un important gour, à une galerie circulaire descendante. Celle-ci, entrecoupée par un resaut de 2 m (R2), se termine sur un siphon permanent. Les parois de la zone P4-R2 ne présentent aucun dépôt de type argileux et sont partiellement concrétionnés ; ce qui s'explique par une petite arrivée d'eau au niveau du P4 qui ruisselle sur les parois, alimente les différents gour et va se perdre dans l'ébouli du R2.

Un réseau secondaire d'une trentaine de mètres, particulièrement boueux, s'ouvre au niveau du siphon. L'exploration de ce conduit est dangereuse, puisque une légère montée de l'eau, causée par un orage, bloque et noie rapidement ce réseau.

5. HYDROLOGIE

Cet évent doit être en étroite relation avec "l'exurgence du Céras" (X = 650 ; Y = 161,80 ; Y = 497 m).

En période sèche, seule la partie située au-delà de l'étroiture (E) est humide. Une petite arrivée d'eau est à signaler au niveau du P4. Lorsque le massif reçoit de fortes précipitations, l'évent se met rapidement en charge, l'eau envahit toute la zone immergeable en remontant de 21 m. Un petit ruisseau parcourt alors le reste de la cavité et va rejoindre le Dourdou en cascasant.

6. REPLISSAGES ET CONCRETIONNEMENT

Dans la première partie de la cavité, les remplissages sont constitués d'un fin gravier calcaire et de galets de dimensions variables. Au-delà de l'étranglement (E), les remplissages sont de type argileux plus ou moins consistants. Dans les zones tourmentées des alluvions grossières se sont déposées.

Le concrétionnement, modeste dans la première partie, est pratiquement inexistant dans la zone immergeable, sauf pour la partie P4-R2. Il se présente sous forme de stalagmites massives et de coulées stalagmitiques.

7. OBSERVATIONS DIVERSES ET CONCLUSIONS

L'exploration ne présente aucune difficulté si ce n'est le danger de montée des eaux lors de la visite du dernier réseau.

Des espoirs de continuation sont toutefois permis au niveau de la chatière à désobstruer (direction 105° - 285°) et du siphon (150° - 195°). Ces deux objectifs sont orientés suivant les axes principaux de fracturation du massif. Le passage du siphon, soit en plongée, soit par désarmorçage, peut livrer accès à des galeries libres, dévoilant ainsi les secrets de ce petit complexe hydrogéologique qui draine le massif de sanguinède.

B I B L I O G R A P H I E

Fiches de Lanta S.C. ROQUECOURBE, 1956 (Fichier F.T.S.A.).

T O P O G R A P H I E

Equipe de topographie : G. ESTADIEU
J.L. MAUREL
J.C. PISTRE

Matériel de topographie :

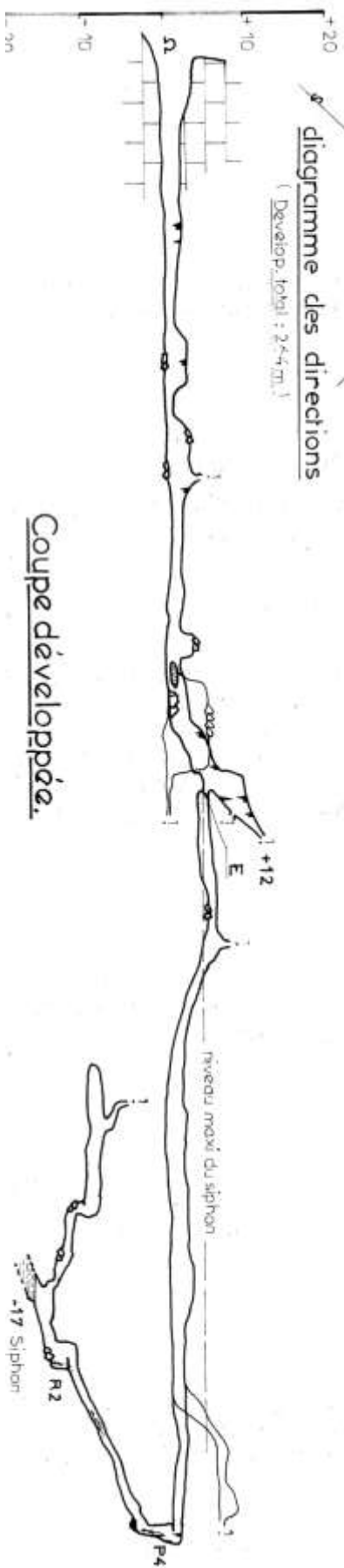
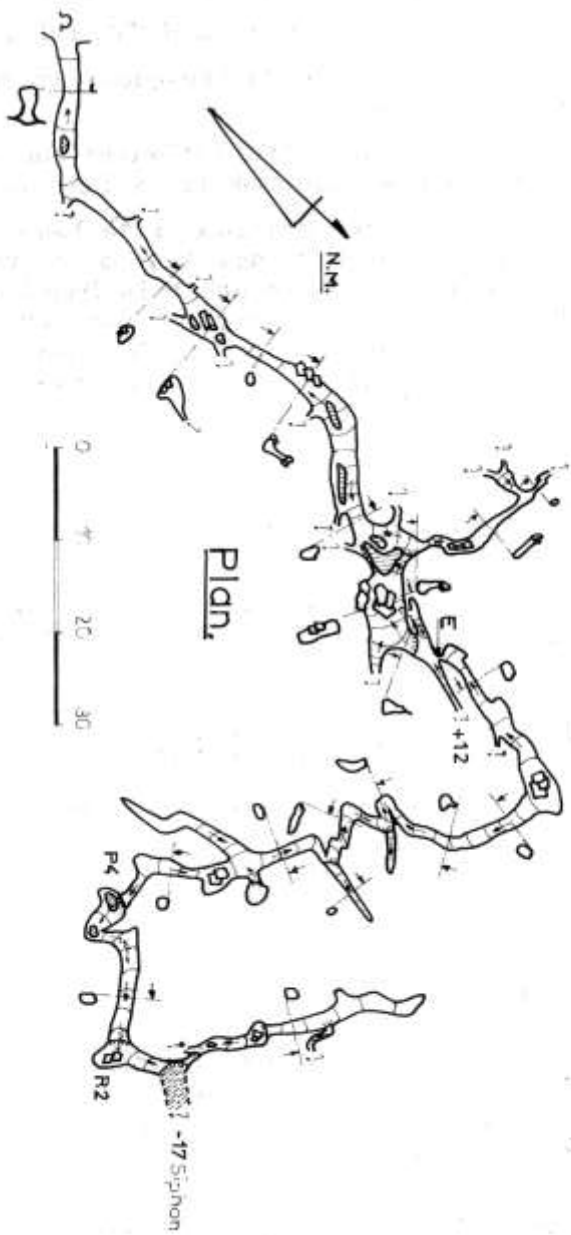
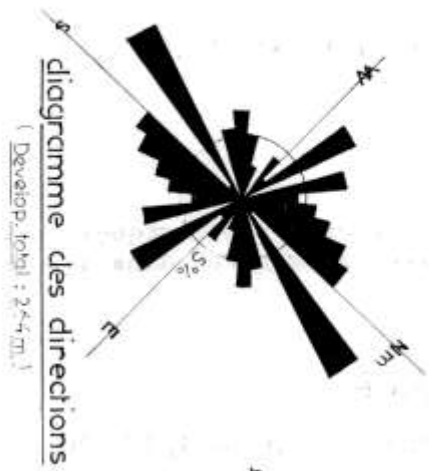
- Compas chaix à bain d'huile.
- Clisimètre à bille pour les fortes déclinaisons.
- Estimation des dénivellés par la méthode dite "des hauteurs d'homme".
- Triple décimètre.

G. ESTADIEU

ST-SALVY-DE-LA-BALME
81100 CASTRES

EVENT DE CERAS **Brusque . 12**

X 650,40
Y 161,95
Z 550m





Event de Ceras





Event de Ceras



Aven de Cambias





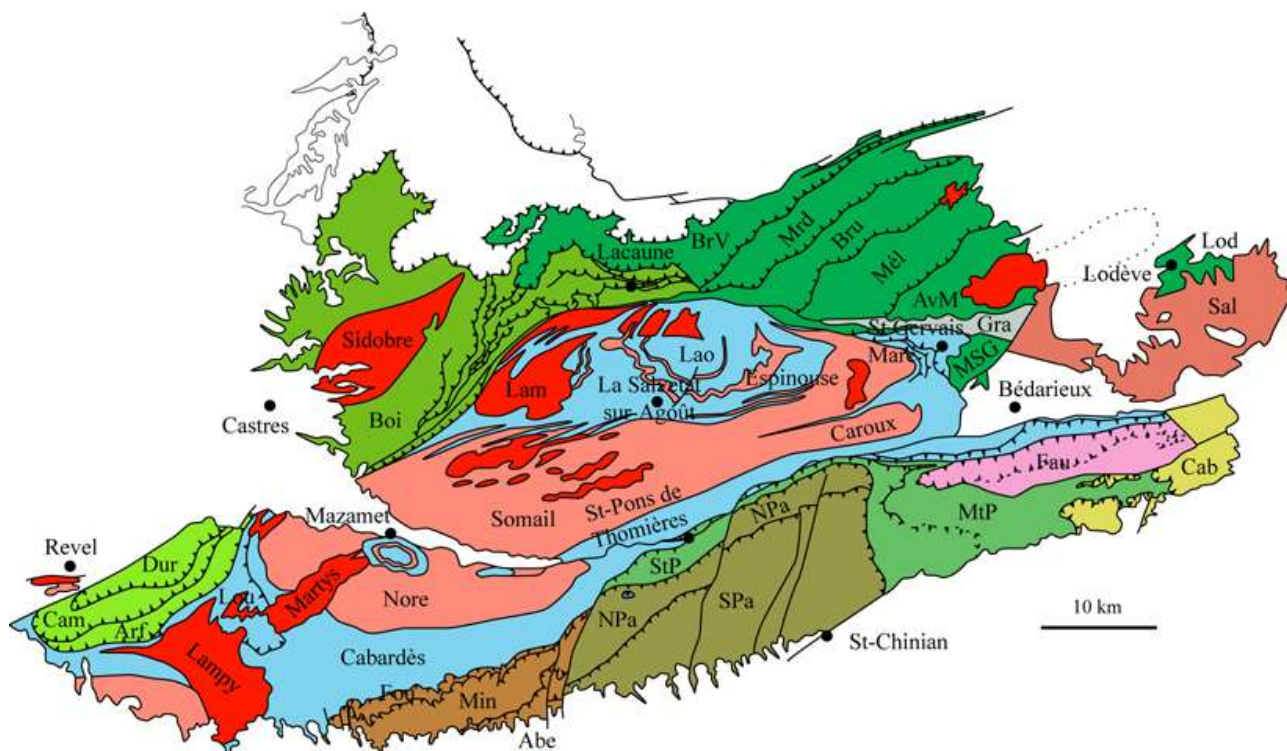
Aven de Cambias



Bienvenue en Montagne noire

La Montagne noire se situe dans le Haut-Languedoc, à l'extrémité sud du Massif central. Ce site internet a pour vocation d'en décrire la géologie. C'est l'un des lieux privilégiés en France pour l'étude de la pétrologie, du métamorphisme, du volcanisme, de la tectonique, de la stratigraphie et de la paléontologie du Paléozoïque. Les terrains avoisinant permettent de voir également les liens avec le Mésozoïque et le Cénozoïque.

Extraits de http://nicolas.tormo.free.fr/geologie/?page_id=454



Carte géologique générale de la Montagne noire (modifié d'après Demange, 1998).

Versant nord

Sorézois : Dur, Durfort ; Cam, Cammazes ; Arf, Arfons

Monts de l'Ouest de Lacaune : Boi, Boissezon ; plusieurs petites unités.

Mont de L'Est de Lacaune : AvM, Avène-Mendic ; Mcl, Mélagues ; Bru, Brusque ; Mrd, Merdellou ; BrV, Barre-Viane ; Lod, ride de Lodève.

Zone axiale

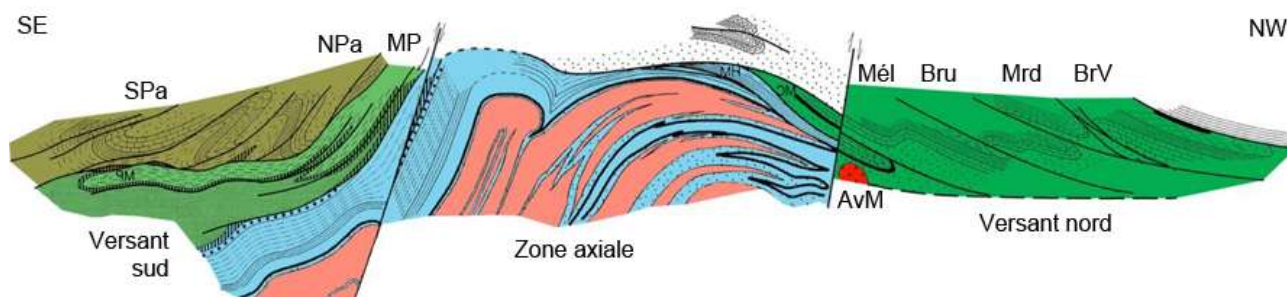
Bleu, Groupe de Saint-Pons – Cabardès ; rose, gneiss du Somail ; rouge, granites hercyniens ; Lam, Lamontélarié ; Lao, Laouzas ; Lou, la Loubatière ; MSG, Monts de Saint-Gervais.

Versant Sud

Fou, Fournes, Min, Minervois ; Abe, Abeouradou, StP, Saint-Ponais ; NPa, Nord Pardailhan ; Spa, Sud Pardailhan ; MtP, Mont Peyroux ; Fau, Faugères ; Cab, écaillles de Cabrières.

Autres

Gra, bassin houiller de Graissessac ; Sal, bassin permien du Salagou, ou de Lodève.



Coupe générale synthétique de la Montagne noire (modifié d'après Demange, 1998).

Versant nord

Le Versant nord est constitué d'un empilement d'écaillles en disposition tectonique normale. Dans la partie orientale, il s'agit d'un empilement simple et régulier. Dans la partie occidentale, les écaillles sont petites et nombreuses, rendant la lecture du terrain délicate. Nous décrivons la partie orientale.

Par ordre d'empilement des unités, du SE au NW :

- Unité d'Avène-Mendic.
- Unité de Mélagues.
- Unité de Brusque.
- Unité du Merdellou.
- Unité supérieure. Il n'y a pas unanimité parmi les auteurs pour nommer cette dernière unité.

Unité d'Avène-Mendic.

Cette unité présente parmi les terrains sédimentaires les plus anciens, et elle est très différente des autres unités du Versant nord. Elle représente sans doute un bloc de terrain à valeur de para-autochtone. L'unité a une forme en dôme, dont seule la retombée N est bien visible. Plus à l'Est, la ride de Lodève en constitue la retombée S.

Stratigraphie : la Formation de Grandmont est un ensemble de schistes et grès sombres. Elle est surmontée par la formation volcanosédimentaire de Rivernous. Ces deux formations sont supposées représenter le Néoprotérozoïque terminal et des événements à la limite Cambrien/Protérozoïque (Alvaro et al., 2014). Une plateforme carbonatée s'établit au Fortunien, avec au sommet le plus vieil assemblage fossilifère de la Montagne noire (Devaere, 2013). Au cœur de l'unité se trouve un granite rose (granite du Mendic) qui perce

la Formation de Grandmont. L'âge de ce granite prête à confusion : Protérozoïque ? Cambrien basal ? voire même Ordovicien ?

Unité de Mélagues.

Cette unité présente des terrains directement corrélables avec les unités du Versant sud, en particulier la Nappe de Pardailhan (Thoral, 1935 ; Tormo, 2002), dont elle devait faire partie du même domaine paléogéographique. L'unité a une disposition globalement monoclinale vers la NW, mais présente quand même des structures internes (anticlinal de Boissezon-Mélagues, synclinal perché de Fau-Albès).

Stratigraphie : la Formation de Marcory est constituée d'un ensemble de schistes et de grès sur 800 m (Cambrien étage 3). Elle est suivie sans alternance par la Formation de Lastours, avec aussi 800 m d'épaisseur, qui représente une plateforme carbonatée (Cambrien étage 4). L'enneigement de la plateforme à partir du Cambrien moyen donne la classique Formation de Coulouma (Tormo, 2002), puis les Formations de Ferrals, la Gardie et du Val d'Homs, très voisines du Versant sud (Cohen & Tormo, 2006). Au Trémadocien moyen, on distingue clairement quatre barres de quartzites, regroupées dans la Formation de Cabot (Cohen & Tormo, 2008). Le Trémadocien supérieur est représenté par la Formation de Saint-Chinian et un lambeau de la Formation de la Maurerie (Tormo et al., 2014).

Unité de Brusque.

L'unité a une disposition globalement synclinale (Donnot & Guérangué, 1978), à cœur de Cambrien moyen et avec le Cambrien inférieur sur le pourtour.

Stratigraphie : elle présente quelques lambeaux de la Formation de Marcory (Puech du Lyon) puis la Formation de Pardailhan et ses alternances. La Formation de Lastours est essentiellement calcaire. Latéralement, ces calcaires cèdent la place à des schistes noirs, ce qui indique le passage de la plateforme carbonatée vers un milieu plus distal et euxinique. Des termes volcaniques acides font leur apparition dans le Cambrien inférieur (Alvaro et al., 2014).

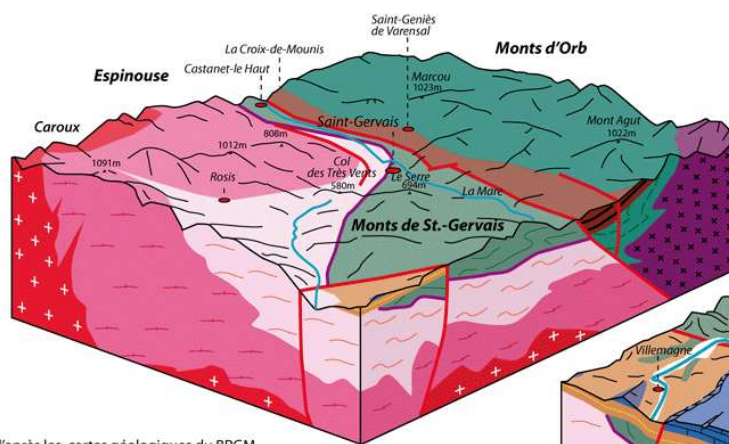
Unité du Merdellou.

Cette unité se présente globalement comme un anticlinal. Elle reprend les termes de l'Unité de Brusque, donc elle devait constituer le prolongement plus distal.

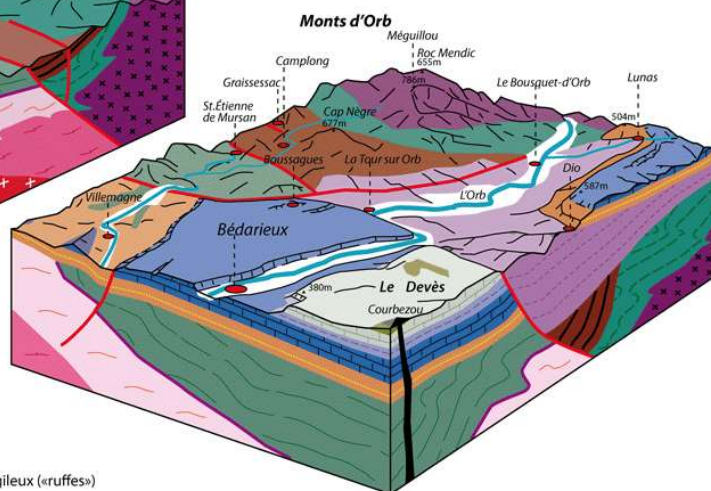
Unité supérieure.

Il n'y a pas d'unanimité parmi les auteurs pour désigner cette unité, nous la qualifierons de « supérieure » dans l'ordre d'empilement.

Stratigraphie : l'unité présente un Cambrien inférieur carbonaté, avec des passées phosphatées (Brian, 1980). Le Cambrien moyen est schisteux et indifférencié. L'Ordovicien inférieur affleure près de Murasson, c'est le seul endroit avec l'Unité de Mélagues. La grande particularité de cette unité est la présence de Silurien autour de Murasson. L'unité est surmontée par la Nappe de Saint-Salvi de Carcavès, ce qui marque le contact entre la Montagne noire et les nappes cristallines de l'Albigeois. Ce contact se matérialise très bien près de Murasson, par un talus de 2 m de haut.



d'après les cartes géologiques du BRGM de Bédarieux (1/50 000) et Montpellier (1/250 000)



Volcanisme plio-quaternaire

basalte et scories

Roches de l'ère secondaire («fossé» de Bédarieux»; sud du Causse)

grès et conglomérats (Crétacé sup.)
 dolomies (Jurassique moyen)
 marnes (Jurassique inférieur)
 calcaires et dolomies (Jurassique inférieur)
 grès et argiles (Trias)

Roches de l'ère primaire

- roches continentales
(érosion de la chaîne hercynienne)

conglomérats, grès fins et argileux («ruffes») (Permien)
 conglomérats, grès, argiles, charbon (Carbonifère terminal = Stéphienien)

- roches plissées de la chaîne hercynienne

- «nappe des Monts de Saint-Gervais»
schistes, grès et calcaires (Cambrien à Ordovicien)

- roches des Monts d'Orb
schistes, grès, calcaires, tufs volcaniques (Infracambrien à Ordovicien)

granite cambrien du Mendic

- Espinouse et Caroux

granite du Vialais

schistes et micaschistes

gneiss

contact anormal à la base de la nappe des Monts de Saint-Gervais

failles

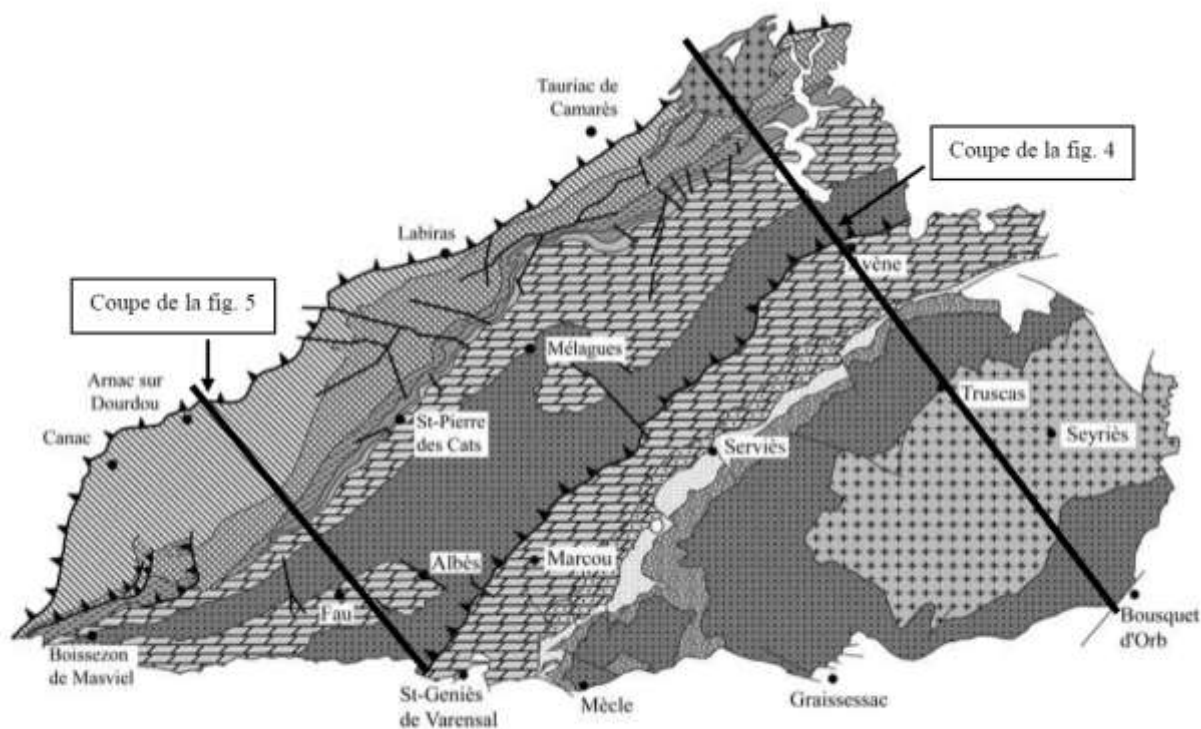
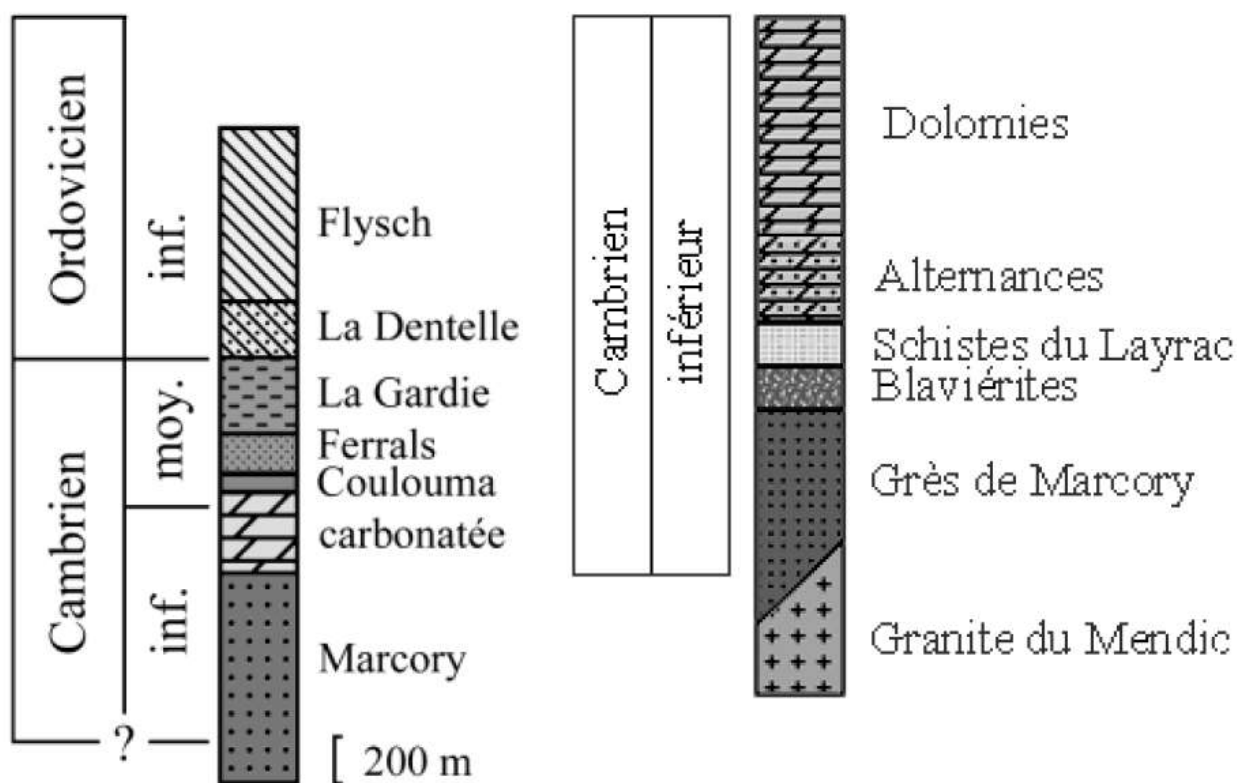


Fig. 3 — Carte géologique des unités de Mélagues et d'Avène-Mendic.



Figs. 4 et 5 - Colonnes stratigraphiques synthétiques des unités de Mélagues et d'Avène-Mendic.

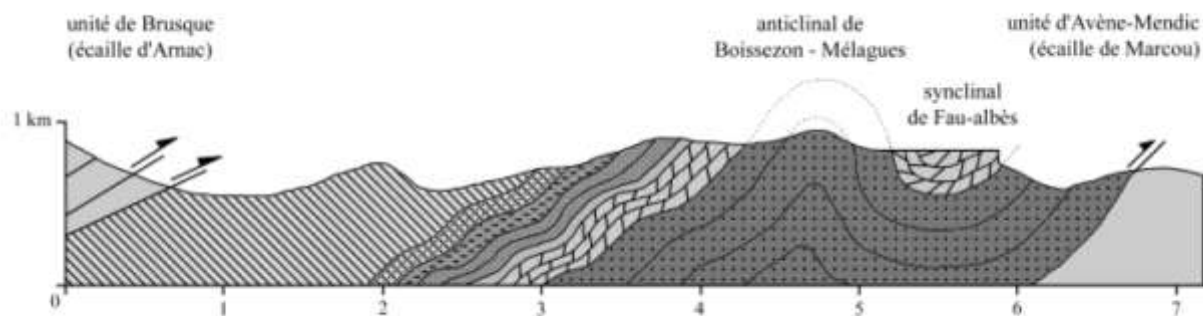


Fig. 7 – Coupe NW/SE de l'unité de Mélagues dans sa partie occidentale.

Sorties géologiques

Voici quelques livrets de sorties géologiques, parcourues en excursion avec les Sociétés de Sciences Naturelles de Béziers ([SESNB](http://sesnb.org)) et de Castres ([ASNAT](http://asnats.org)).

http://nicolas.tormo.free.fr/geologie/?page_id=25

NOTES

Système de Rose



Le département de l'Hérault

Le système de Rose

Spéléométrie : -120m ; 3988 mètres.

Commune de Castanet le Haut, Hérault.



Traversée Panthère - Rose

2 itinéraire possible : "**la directe**" ; "**l'indirecte**". L'ensemble de la cavité est broché en technique rappel de corde (2 broches + sangle + maillon). Il y a un balisage de protection aux endroits concrétionnés. Le trou est également fléché (petit panneaux réfléchissant avec peluche de panthère rose!!) pour une meilleure compréhension des différents itinéraires (il y a 5 entrées sur le réseau et les possibilités de traversées sont nombreuses). N'hésitez pas à nous faire part de vos remarques concernant ce balisage.

L'entrée se trouve à 400 mètres du col de la croix de Mounis. Il y a un grand parking pour se garer. Prendre le chemin (à pied !!) dans le champ qui se transforme en sentier au niveau d'une ruine. Le sentier descend dans les buis. Au niveau d'un hêtre, tournez à droite sur une vague sente qui conduit après 30 mètres à l'entrée de Panthère. Une trappe métallique verte.

Les 3 premiers puits (10, 10 et 15 avec dév) nécessitent 12, 15 et 18 mètres de corde.

La traversée se divise après un petit ressaut équipé, au niveau d'une main courante.

La directe : comme son nom l'indique c'est le plus court chemin jusqu'à la rivière. Un puits équipé en main courante de 6 mètres (corde en place mais assez vieille ; sinon prévoir une corde de 15 mètres pour doubler la partie verticale), puis P25 (prévoir 25m de corde) et P18 (20m de corde) (ce dernier est très original, style entonnoir (2 dev chiantes !!) avec au départ un bénitier de perles magnifique. On arrive à la rivière dans la salle Cambos (superbes gours).

L'indirecte : plus long, elle amène également à la salle Cambos. Elle permet aussi d'accéder à la rivière post siphon 2. Si vous désirez y aller (dans la rivière post S2), il faut passer un P35 bien arrosé, puis une centaine de mètres dans la rivière avant immersion complète (néo fortement conseillée !!). La suite est splendide... Cascades... Beaucoup d'ambiance. La progression s'arrête au niveau du S4, après une cascade de 6 mètres.

L'indirecte est actuellement équipée... Pas de matos à prendre !! Ne ratez pas juste avant le départ de l'indirecte (passage bas sur la droite) le réseau de la rivière noire et le réseau des marmites (1 corde fixe permet d'y monter ; elle est en place actuellement)...

De la salle Cambos, on quitte rapidement la rivière. La sortie à la résurgence s'effectue par une trémie de 50 mètres bien chiantes !! Allez y tranquille, 2 passages sont "fragiles". En cas de crue, la trémie est impraticable.

Il est possible d'effectuer la traversée en rappelant la corde (technique canyon). Dans ce cas, prévoir 2x30 mètres.

Vous pouvez aussi constituer 2 équipes et vous croiser... Une directe-indirecte, l'autre indirecte-directe mais il faut donc équiper en fixe. Ou 1 équipe dans la directe, l'autre dans l'aven O2 (voir description ci-après) ; les 2 équipes remontent ensemble l'indirecte et descendent le P35 qui mène à la rivière post S2. Visite de la rivière jusqu'au S4, retour à la salle Cambos. 1 équipe remonte par la directe en déséquipant, l'autre fait pareil mais par l'aven O2.

Si vous décidez de faire la traversée en « rappel de corde », voici comment revenir au parking de la croix de Mounis.

A la résurgence, remonter côté droit (dans le sens de l'eau) en suivant les cordes en place. Vous arriverez sur un penchant herbeux sous la croix de Mounis. Puis une sente ramène au parking. Attention, à un endroit de la remontée, les cordes tournent à droite et conduisent à une grotte fossile, la grotte de l'Art (visite en 10 minutes). Il faut en fait partir juste après vers la gauche en descente...

Donc on récapitule :

Directe : (du haut vers le bas)

C12 + 2 mousquetons (au pire 1 seul mousqueton par puits car les broches sont reliées avec sangles)

C15 + 2 mousquetons

C18 + 2 mousquetons

C15 + 6 mousquetons (pour doubler le P6 en Main courante)

C25 + 2 mousquetons

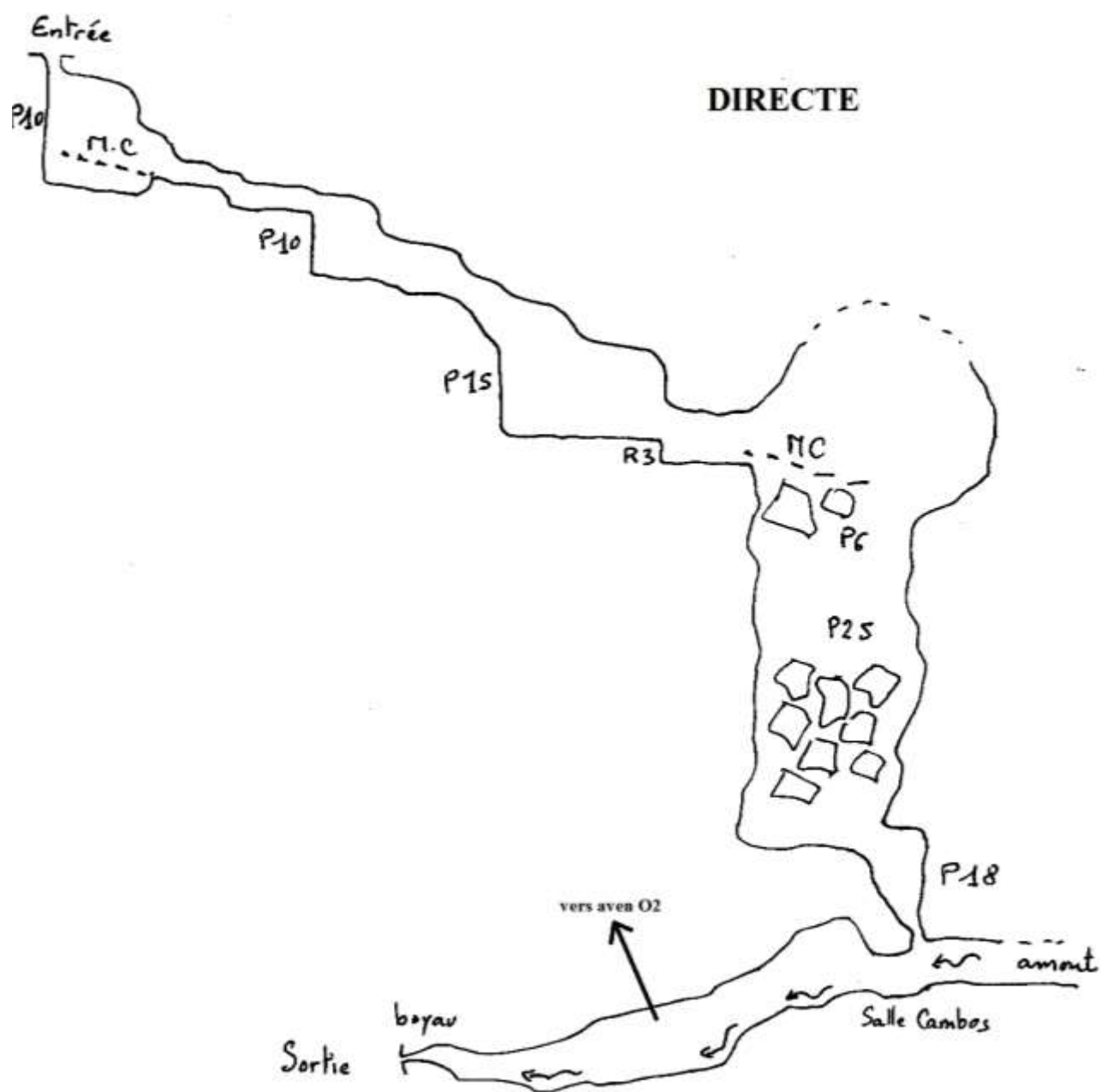
C20 + 2 mousquetons

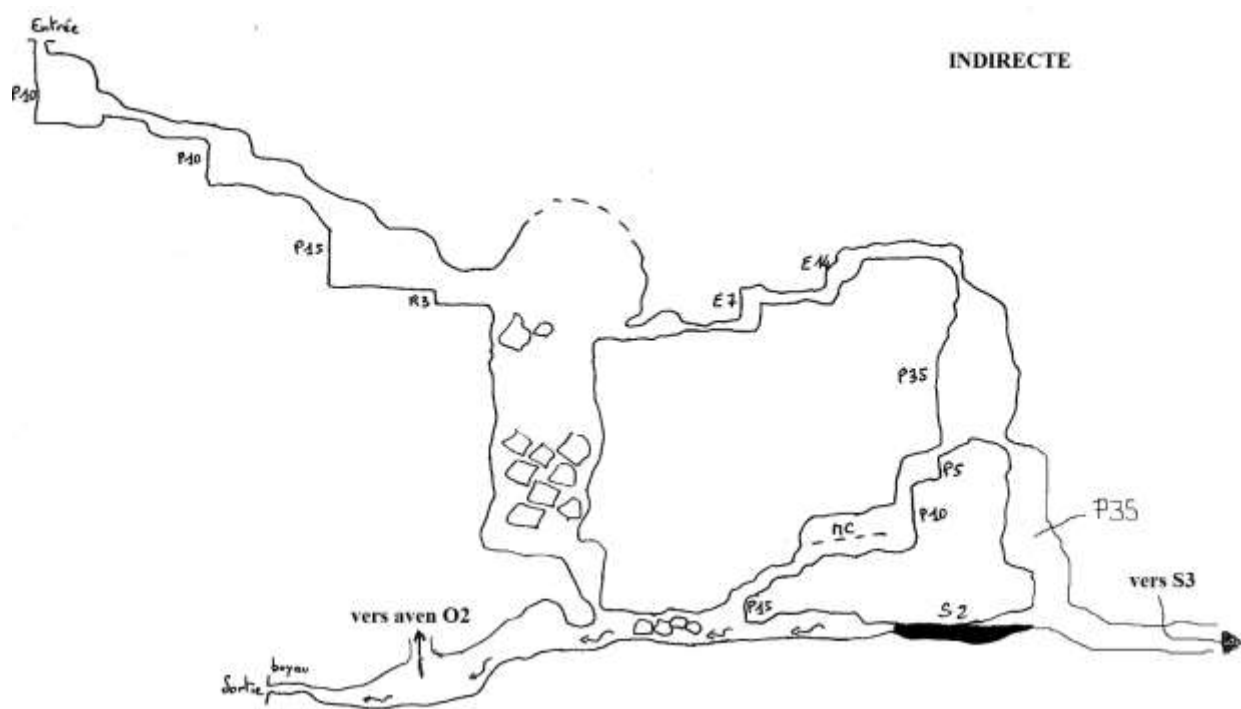
Indirecte :

Déjà équipée ; la dernière corde dans le sens de la descente (énorme, ça doit être du 11 !!) est un peu fatigué !!

P35 d'accès à la rivière post S2 :

C50 + 5 mousquetons





Traversée Aven O2 – Résurgence

Accès : idem que pour Panthère. De l'entrée de Panthère descendre jusqu'au ruisseau (sec). Y'a 30 mètres à tout péter. Le suivre vers l'aval jusqu'à l'aplomb d'une verticale de 70 mètres.

Pour descendre : relais chainé et longueur de 45 mètres (3 dev à mettre pas loin du départ pour pas froter (si vous remontez par-là !). Il y a aussi un fractio broché (pas obligatoire mais évite d'attendre à la remontée) jusqu'au 2ème relais sur une grande vire. Longueur de 25-30 mètres et on arrive en bas. En rive droite (sens du ruisseau) une sente remonte dans le talus et amène au trou en moins de 2 minutes (Si vous suivez le ruisseau, il y a 2 rappels et on arrive près de la résurgence).

La cavité : Déjà une chose importante ; pas loin de l'entrée, après un passage bas, vous verrez une corde. Elle mène dans des plafonds infâmes et elle est sévèrement tonchée... A éviter !! Sinon l'itinéraire est évident. Y'a 3 puits ; le premier fait une petite dizaine de mètres, donc corde de 15m doit convenir avec 4 mousquetons (c'est broché). Le 2ème doit faire un peu plus, prévoyez 20m + 4 mousquetons et une dev. Le dernier doit faire

15m, et à priori il doit falloir 25 mètres de corde car il y a une MC.

On débouche un peu en aval de la salle Cambos.

Donc possible de faire une équipe dans Panthère, l'autre dans O2, qui se croise (avec visite en AR au Siphon 4 en passant par l'indirecte.

Si vous faites O2 en traversée, il faut 2x50 pour la grande verticale. Sortie à la résurgence identique.

On récapitule :

O2 : Du haut vers le bas :

C100 pour la grande verticale (ou 2x50 si on rappelle) + 6 mousquetons et 3 dev (prévoir sangles assez longues)

C15 + 4m

C20 + 4m

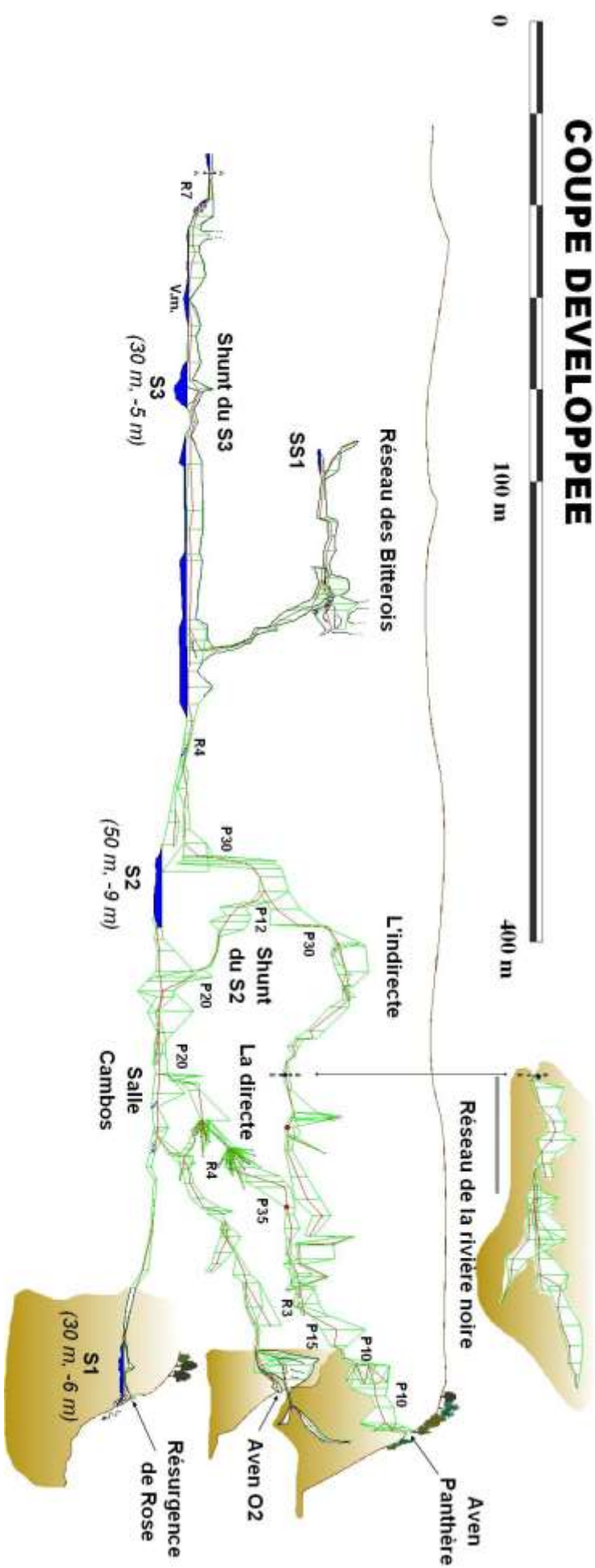
C25 + 4m

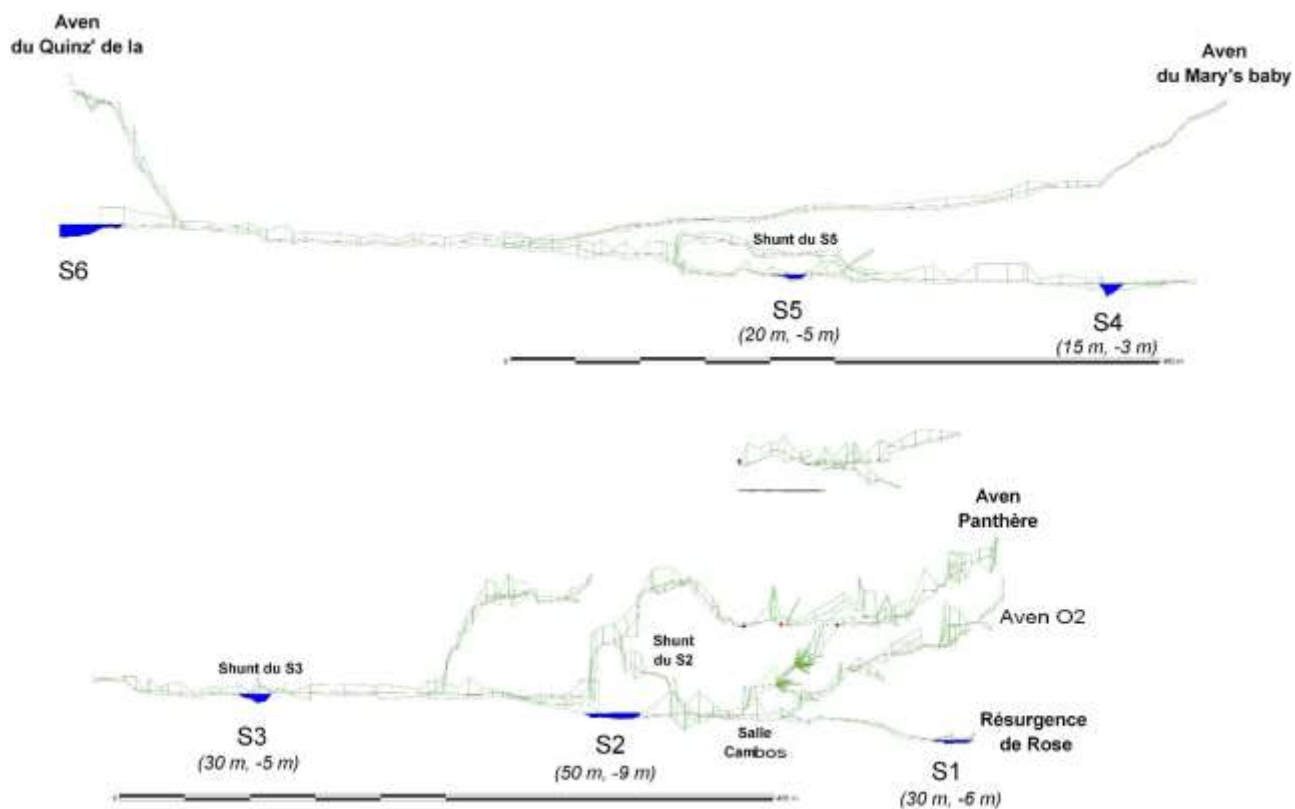
Réseau de la Résurgence de Rose

Castanet-le-Haut (34610)

Topographie : SSCB (81):1980-1986, Passparrou (34) et SCNM (34): 2010-2011
 Levés Disto-X et reports sur VTopo © et Zoner-Draw ©

COUPE DEVELOPEE





Traversée Mary's Baby - Quinz'dela

Pousser l'explo en aval du collecteur jusqu'au S4 « amont ». C'est à mon sens la partie la plus sportive du réseau. Très aquatique, néoprène indispensable. Itinéraire évident ; corde en place (mais dans quel état ?? Sinon prévoir une 2om) pour shunter le S5, beaucoup de cascades et de nage... Assez concrétionné dans les parties hautes. C'est un aller-retour.

Donc une équipe dans le Mary's Baby, une autre dans le Quinz'dela, retrouvailles à la confluence, AR au S4 et remontée en alternant les équipes me semble un super plan !

Si vous n'allez pas au S4, vous vous mouillerez mais pas forcément au point de se mettre en néoprène.

Mary's Baby :

MC entrée équipée, puis :

C60

C20

C15

23 mousquetons (c'est broché),

Tous les puits s'enchainent, les MC sont en place mais il est préférable de les doubler (prévu dans les longueurs de corde).

C'est assez... intime !!

Puis affluent sympa pendant 600 mètres et arrivé au collecteur de Rose.

Quinz'dela :

L'entrée est bétonnée. P5, mais besoin de 20 mètres de corde (AN sur arbre) et un truc pour la protéger à l'angle du béton. Tachez de refermer au mieux la trappe, le proprio est tatillon.

Puis :

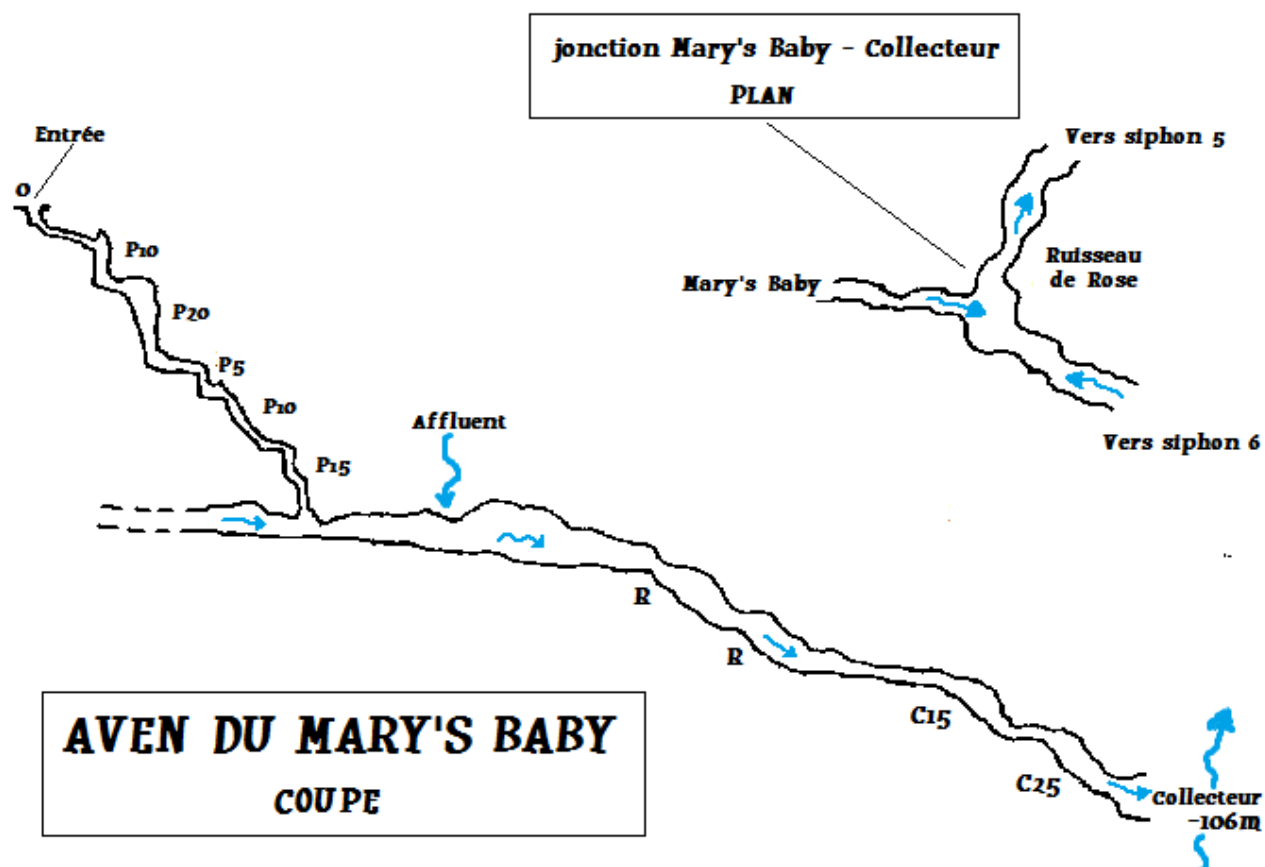
C60

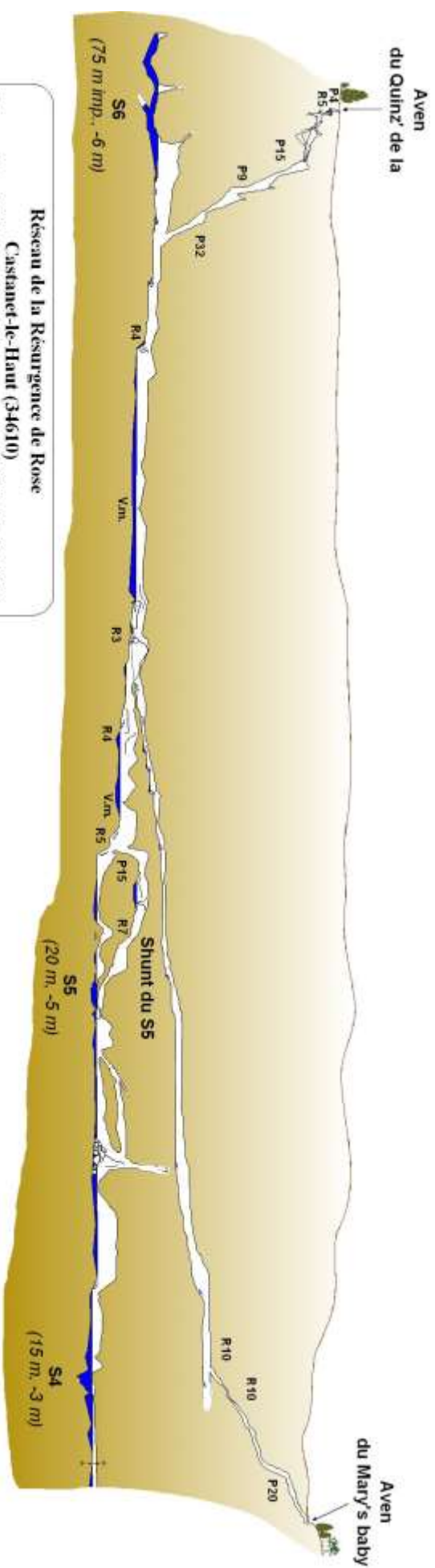
C50

C30

Et 25 amarrages

Informations 2012.





Réseau de la Résurgence de Rose
 Castanet-le-Haut (34610)
 Topographie : SSCB (81): 1980-1986, Passpartout (34) et SCNI (34): 2010-2011
 Levés Disto-X et reports sur VTopo © et Zones-Draw ©

COUPE DEVELOPEE



Cliché : Christophe Tschenter.

Info en vrac

PASSEPARTROU

(Club E34-040-000)

Le site des Passepartrou : <http://passepartrou.free.fr/topic/index.html>

Compeyre, 34610 ROSIS

Président :

Anthony ALLIES, La Croix de Mounis 34610 CASTANET LE HAUT

Email : allies.anthony@wanadoo.fr

S.S.C.B.

Section Spéléo des Cadets de Brassac

Président : Thierry BARTHAS - 05 63 43 45 64

thierry.barthas@orange.fr

Secrétaire : Jean Claude BARTHES - 05 63 74 51 58

Trésorier : Alain CALVET - 05 63 74 03 39

Adresse courrier : Chez Jean-Claude BARTHES, Bel Air, 81260 LE BEZ

Contact mail : j.claude.barthes@wanadoo.fr

Compte-rendu des sorties Tritons à Rose :

La Gazette des Tritons n°76 – Septembre 2014

La Gazette des Tritons n°69 – Décembre 2012

Grotte de Roses : J.-C. BARTHES: 1996 "Activités de la section spéléologie des cadets de Brassac."
Spelunca n°64, p.8 (grotte-résurgence de Mounis).

<http://www.plongeesout.com/sites/roussilonpyrenees/tarn/rose.htm>

(Donne développement: 4300m. dont 2000m. post-siphon).



http://www.randodoc.com/?page_id=3942

Grandes cavités héraultaises

Dernière mise à jour le 04-Sep-2011

http://speleoclpa.free.fr/menujava/pratique_speleo_indexjava.htm

Renseignements : [Eric ELGUERO](#) et [Jean-Paul HOULEZ](#)

Avec le concours de : G. Barrau, H. Camus, Ph. Galant, Fl. Guy, D. Matarin, J-M. Salmon et F. Vasseur.

Liste des cavités de plus de 100 m de profondeur du département de l'Hérault

N°	Nom	Commune	Dénivelée ou Profondeur
1	aven de la Capitelle	Saint-Guilhem-le-Désert	ou -407 ou -438 m -412 m
2	aven de la Leicasse	Saint-Maurice-Navacelles	-347/+7 -356 m
3	aven du Mont Marcou	Saint-Geniès-de-Varensal	-345 m
4	aven Barnabé	La Vacquerie	-312 m
5	grotte exsurgence du Garrel	Saint-Jean-de-Buèges	-15/+291 306 m
6	réseau Licorne - Pic Saint-Baudille	Montpeyroux	-280 m
7	aven des Huttes	Saint-Maurice-Navacelles	-270 m
8	aven du Sot du Lièvre	Pégairolles-de-l'Escalette	-262 m
9	aven du Cochon	Saint-Pierre-de-la-Fage	250 m
10	aven du Fariol	Saint-Guilhem-le-Désert	-247 m
11	aven Clara	La Vacquerie	-224 m
12	grotte du Banquier	Saint-Etienne-de-Gourgas	-97/+120 217 m
13	aven de la Combe du Buis	Causse-de-la-Selle	-191/+18 209 m
14	aven du Troglodyte Mignon	Saint-Privat	-155/+46 -201 m
15	aven Didier	Aumelas	-200 m
16	aven-grotte de la Cave de Vitalis	La Vacquerie	-191 m
17	rivière souterraine du Grand Bousquet	Gorniès	-94/+90 184 m
18	abîme de Rabanel	Brissac	-181 m
19	aven de la Potence	Viols-le-Fort	-178 m
20	gouffre d'Euzèdes	Riols	-170 m
21	aven de la Vayssière	Les Rives	-170 m
22	foux du Mas de Banal	Saint-Bauzile-de-Putois	-169 m
23	exsurgence de Veyrières	Lunas	-17/+150 167 m
24	aven de la Baraque	Les Matelles	-166 m
26	aven de la Fendille du Bois de Montmal	Cazilhac	-165 m
27	aven du Mas d'Artamon	Aumelas	-165 m
28	aven de Belle Aure	Saint-Guilhem-le-Désert	-164 m
29	aven de la Dame	Brissac	-164 m
30	aven du Bois de Bouisse	Avène	-164 m

31	aven de Puech Haou	Saint-Maurice-Navacelles		-162 m
32	aven Michel	Aumelas		-160 m
33	aven Claude	Argelliers		-158 m
34	aven de Lapourdoux	Saint-Guilhem-le-Désert		-155 m
35	aven de Peyre Aoube	Saint-Maurice-Navacelles		-150 m
36	réseau des PN77	Olargues		-148 m
37	grotte du Grenouillet	Gorniès	-91/+54	145 m
38	aven de la Médaille	Argelliers		-144 m
39	évent de Bergougnous	Saint-Maurice-Navacelles	-10/+133	143 m
40	aven des Plans	Les Plans		-140 m
41	grotte de Lauzinas	Saint-Pons-de-Thomières		-140 m
42	réseau du Lirou	Les Matelles		-140 m
43	aven du Grelot	Pégairolles-de-Buèges	-134/+5	139 m
44	aven du Couchant	La Vacquerie		-132 m
45	aven du Raisin	Aumelas		-130 m
46	évent de Soubès	Soubès	-40/+90	130 m
47	aven du Raisin	Aumelas		-130 m
48	aven Vailhé	Pégairolles-de-l'Escalette		-130 m
49	grotte du Sergent	Saint-Guilhem-le-Désert	-83/+46	129 m
50	trou Fumant de l'Olivier	Moulès-et-Baucels		-128 m
51	aven Jennifer	La Vacquerie		-128 m
52	aven de l'Asperge	Olargues		-126 m
53	aven du Petit Suisse	Saint-Privat		-126 m
54	aven des Pousselières	Ferrières-Poussarou		-126 m
55	aven N°1 du Signal de Puéchabon	Argelliers		-126 m
56	grotte de Pont-de-Ratz	Saint-Pons-de-Thomières		-124 m
57	évent de la Coudoulière	Pégairolles-de-Buèges		-123 m
58	aven N°2 du Dolmen	Puéchabon		-122 m
59	aven du Puech de la Galine	Puéchabon		-121 m
60	grotte de Rose	Castanet-le-Haut		-120 m
61	exsurgence des Fontanilles	Puéchabon	-92/+27	119 m
62	aven Perruche - Affluent Souterrain du Lamalou	Notre-Dame-de-Londres		-119 m
63	grotte N°2 du Cochon	Saint-Guilhem-le-Désert		-119 m
60	aven Salvat	Aumelas		-118 m
64	rivière souterraine de la Clapisse	Aumelas		-118 m
65	grotte de Clamouse	Saint-Jean-de-Fos	-13/+105	118 m
66	aven N°1 de la Boissière	Notre-Dame-de-Londres		-117 m
67	foux de la Buèges	Pégairolles-de-Buèges		-117 m
68	boulidou de Cazilhac	Cazilhac	-44/+72	115 m
69	aven du Fragon	Moulès-et-Baucels		-114 m
69	aven des Lauriers	Laroque		-113 m
70	aven Guilhaume	Aumelas		-112 m
71	aven N°5 du bois du Merle	Causse-de-la-Selle		-111 m
72	aven Christophe	Causse-de-la-Selle		-111 m
73	aven des Costels	Causse-de-la-Selle		-111 m
74	exsurgence des Ressecs	Puéchabon	-75/+36	111 m
75	aven du Dragon	Moulès-et-Baucels		-110 m

76	grotte de la Fausse Monnaie	Mas-de-Londres		-110 m
77	aven des Aladers	Moulès-et-Baucels		-110 m
78	exurgence de Gourneyrou	Saint-Maurice-Navacelles		-109 m
79	aven Sud de la Vacquerie	La Vacquerie		-109 m
80	aven de la Carrière de Vieussan	Vieussan		-108 m
81	aven Marceau	Saint-Pierre-de-la-Fage		-107 m
82	aven du Bois du Bac	Brissac		-107 m
83	exurgence des Cent Fonts	Causse-de-la-Selle		-107 m
84	aven Desparagus	Moulès-et-Baucels		-105 m
85	aven de Bourcata	Aumelas		-105 m
86	exurgence de Gourneyras	Saint-Maurice-Navacelles		-104 m
87	aven d'Argentières	Félines-Minervois		-103 m
88	aven de Puech Agut	Saint-Maurice-Navacelles		-103 m
89	aven-perte des Claparèdes	Montoulieu		-102 m
90	aven de la Table	Cazilhac		-102 m
91	boulidou du Sergent	Saint-Guilhem-le-Désert	-22/+80	102 m
92	aven-grotte des Besses	Saint-Maurice-Navacelles		-102 m
93	source du Lez	Prades-le-Lez		-101 m
94	aven de Bédelbour	Saint-Pons-de-Thomières		-101 m
95	aven-grotte du Trémoulet	Cazilhac		-101 m
96	aven de Bouquelaure	Les Rives		-100 m
97	aven des Lacs	Minerve		-100 m
98	aven de la Courounelle	Minerve		-100 m

<p>Liste des cavités de développement supérieur à 1000 m du département de l'Hérault</p>
--

N°	Nom	Commune	Profondeur
1	aven de la Leicasse	Saint-Maurice-Navacelles	16 530 m
3	grotte du Banquier	Saint-Etienne-de-Gourgas	12 400 m
2	grotte exsurgence du Garrel	Saint-Jean-de-Buèges	env. 10 500 m
5	foux de Lauret	Lauret	8 600 m
4	grotte d'Aldène ou de la Coquille	Cesseras	8 000 m
6	aven de l'Asperge	Olargues	7 000 m
6	grotte de Lauzinas	Saint-Pons-de-Thomières	6 100 m
7	grotte de Pont-de-Ratz	Saint-Pons-de-Thomières	env. 6 009 m
8	réseau du Lirou	Les Matelles	5 080 m
9	gouffre d'Euzèdes	Riols	env. 5 000 m
10	aven du Cochon	Saint-Pierre-de-la-Fage	4 550 m
11	grotte de Clamouse	Saint-Jean-de-Fos	4 500 m
12	système de Rose (5 entrées)	Castanet-le-Haut	3 988 m
13	aven Barnabé	La Vacquerie	3 722 m
14	grotte du Sergent	Saint-Guilhem-le-Désert	3 600 m
15	exsurgence de Veyrières	Lunas	3 600 m
16	boulidou de Cazilhac	Cazilhac	3 245 m
17	aven du Grelot	Pégairolles-de-Buèges	3 229 m
18	grotte de la Devèze - Roquebleu	Courniou	3 200 m
19	évent de Bergougnous	Saint-Maurice-Navacelles	3 192 m
20	grotte Véronique	Saint-Martin-de-Londres	2 968 m
21	calaven de la Seoubio	Claret	env. 2900 m
22	puits de l'Aven	Cournonterral	2 900 m
23	exsurgence de Gourneyras	Saint-Maurice-Navacelles	2 835 m
24	source du Lamalou	Notre-Dame-de-Londres	2 595 m
26	aven du Troglodyte Mignon	Saint-Privat	2 573 m
27	évent de la Coudoulière	Pégairolles-de-Buèges	2 515 m
28	grotte du Grenouillet	Gorniès	2 500 m
29	aven Salvat	Aumelas	env. 2 500 m
30	aven des Plans	Les Plans	2 450 m
31	trou Fumant de l'Olivier	Moulès-et-Baucels	2 310 m
32	système de l'évent de Gorniès	Ferrières-les-Verreries	2 221 m
33	aven de la Cave de Vitalis	La Vacquerie	2 128 m
34	rivière Souterraine des Gardies	Roqueredonde	2 120 m
35	rivière Souterraine du Grand Bousquet	Gorniès	2 000 m
36	réseau PN 77	Olargues	2 000 m
37	aven du Macoumé	Olargues	1 930 m
38	aven de la Combe du Buis	Causse-de-la-Selle	1 900 m
39	aven de la Courounelle	Minerve	1 900 m
40	grotte de Labeil	Lauroux	1 885 m
41	exsurgence des Fontanilles	Puéchabon	1 852 m

42	exurgence du Tunnel sous la Route	Causse-de-la-Selle	1 822 m
43	aven du Mont Marcou	Saint-Geniès-de-Varensal	1 800 m
44	grotte de l'Escalège	Claret	1 800 m
45	rivière souterraine de Laval-de-Nize	Laval-de-Nize	1 710 m
46	exurgence de Beaugrand	Lauret	1 702 m
47	évent du Plantayrol	Gorniès	1 649 m
48	aven-évent de Gourgas	Saint-Etienne-de-Gourgas	1 570 m
49	aven Bonnet	Saint-Maurice-Navacelles	1 539 m
50	grotte du Rautely	Saint-Maurice-Navacelles	1 600 m
51	aven de Pousselières	Ferrières-Poussarou	1 500 m
52	aven de la Courounelle	Minerve	1 600 m
53	événements de la Liquisse	Le Rouet	1 480 m
54	aven Clara	La Vacquerie	1 476 m
55	exurgence de Gourneyrou	Saint-Maurice-Navacelles	> 1 460 m
56	évent de Soubès	Soubès	1 450 m
57	gouffre de Rocheba	Riols	1 420 m
58	grotte du Verdiau	Cessenon	1 400 m
59	aven du Fonctionnaire	Saint-Maurice-Navacelles	1 355 m
60	exurgence des Ressecs	Puéchabon	1 320 m
61	grotte de la Trayolle	Courniou	1 300 m
62	grotte du Pastourel	Valflaunès	1 300 m
63	rivière Souterraine de la Liquière	Puéchabon	1 270 m
60	évent du Calavon	Gorniès	1 230 m
64	boulidou du Camp de Guerre	Ganges	1 230 m
65	aven de la Fendille du Bois de Montmal	Cazilhac	1 200 m
66	grotte des Cabriérettes	Joncels	1 188 m
67	grotte du Furou	Roqueredonde	1 177 m
68	réseau avens de la Licorne - Pic Baudille	Montpeyroux	1 150 m
69	aven des Huttes	Saint-Maurice-Navacelles	1 150 m
69	grotte de Vasplongues	Lunas	1 140 m
70	exurgence du Bousquet	Pégairolles-de-l'Escalette	1 120 m
71	aven de la Vayssière	Les Rives	1 100 m
72	grotte des Claux	Gorniès	1 050 m
73	aven Perruche - Affluent Souterrain du Lamalou	Notre-Dame-de-Londres	1 025 m
74	Perte Centrale de la Virenque	Le Cros	1 020 m
75	aven de Cartayrals	Gorniès	1 000 m
76	grotte de la Fausse Monnaie	Mas-de-Londres	1 000 m
77	grotte-exurgence de l'Avenca	Brissac	1 000 m
78	aven du Sot-du-Lièvre	Pégairolles-de-l'Escalette	1 000 m
79	aven des Lacs	Minerve	env. 1 000 m

Toponymie

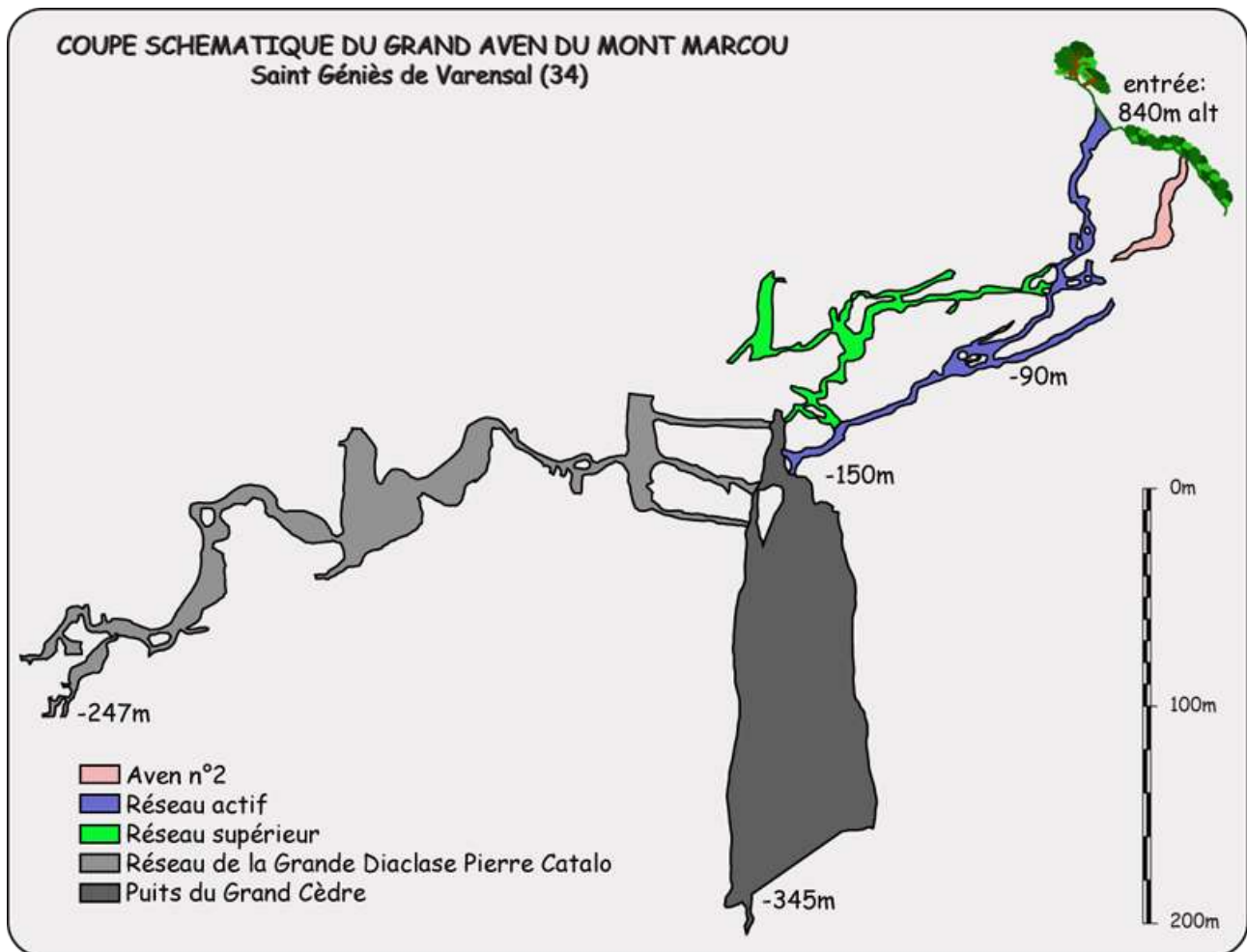
Le nom de la commune vient du **latin** *castanetum* : châtaigneraie. Pour les lieux-dits suivant, on peut proposer :

- Barthas (le) = buisson en occitan
- Basset (le) (anciennement mas de l'église) = surnom des occupants vers 1700
- Bessou (le) = jumeau, car effectivement créé par François Rivemale qui était un enfant jumeau
- Clèdes (les) = les claies
- Deves (le) = terre dont l'usage est réglementé (cf. **défens**)
- Fagairolles = lieu de fougères
- Fau (le) = le hêtre
- Ginestet = lieu de genets
- Moulières = désigne peut-être un terrain humide ou bien alors désigne une grosse pierre, un rocher, servant de bornage (de l'occitan *mollo* et par-delà du bas-latin *mutulone* dérivant du latin *mutulus*, « pierre en saillie »)
- Nougayrol (le) = lieu planté de noyers
- Péras (le) = lieu planté de poiriers
- Prat-de-Sebe (le) = nom du propriétaire (*prat* désignant le pré, le pâturage, ou le jardin)
- Rec d'Agout (le) = source de l'Agout
- Sansac (appelé autrefois Celieusses) = nom du propriétaire vers 1650
- Sauzes (les) = saules (les)

Extrait de :

<https://fr.wikipedia.org/wiki/Castanet-le-Haut>

Aven du Mont Marcou

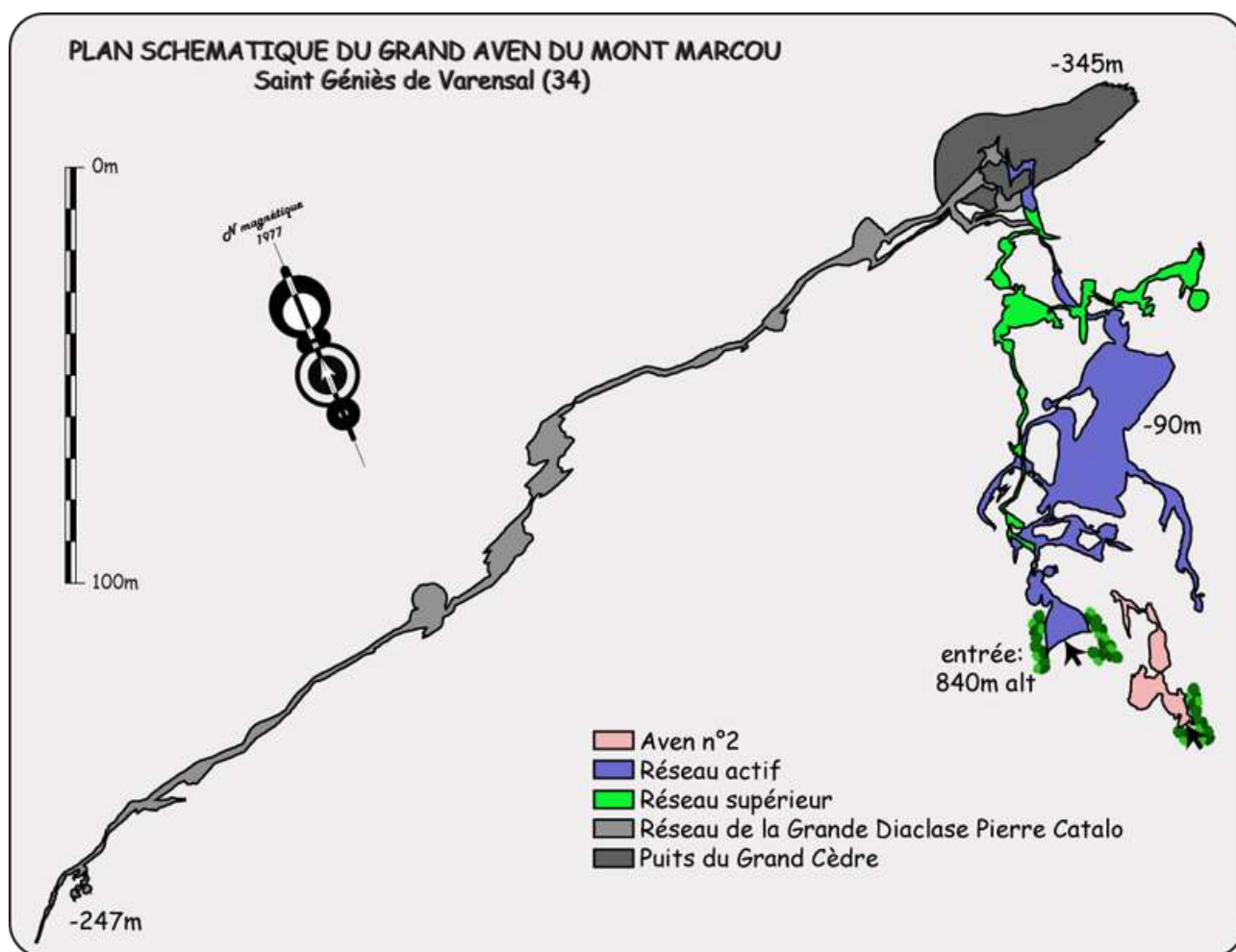


Info du 4 février 2016 :

« Ce petit mot pour vous signaler que le déluge de début octobre sur le nord du département de l'Hérault a entraîné une déstabilisation importante des remplissages de la salle de Joly vers la cote -100m. Résultat : le fond de la salle est hermétiquement colmaté sous plusieurs mètres de graviers ... et donc le puits du Grand Cèdre est inaccessible. Les travaux de déblaiement s'annoncent compliqués et conséquents. La suite au printemps !! »

Michel B pour l'Association Mont Marcou

michel.berbige@orange.fr



Extraits de :

<http://www.associationmontmarcou.fr/aven.html>

Accès :

A partir de l'A75, sortir au CAYLAR ou à LODEVE, prendre la direction de LUNAS, traverser le BOUSQUET D'ORB et à LA TOUR SUR ORB prendre, à droite, la D 23 pour rejoindre GRAISSESSAC.

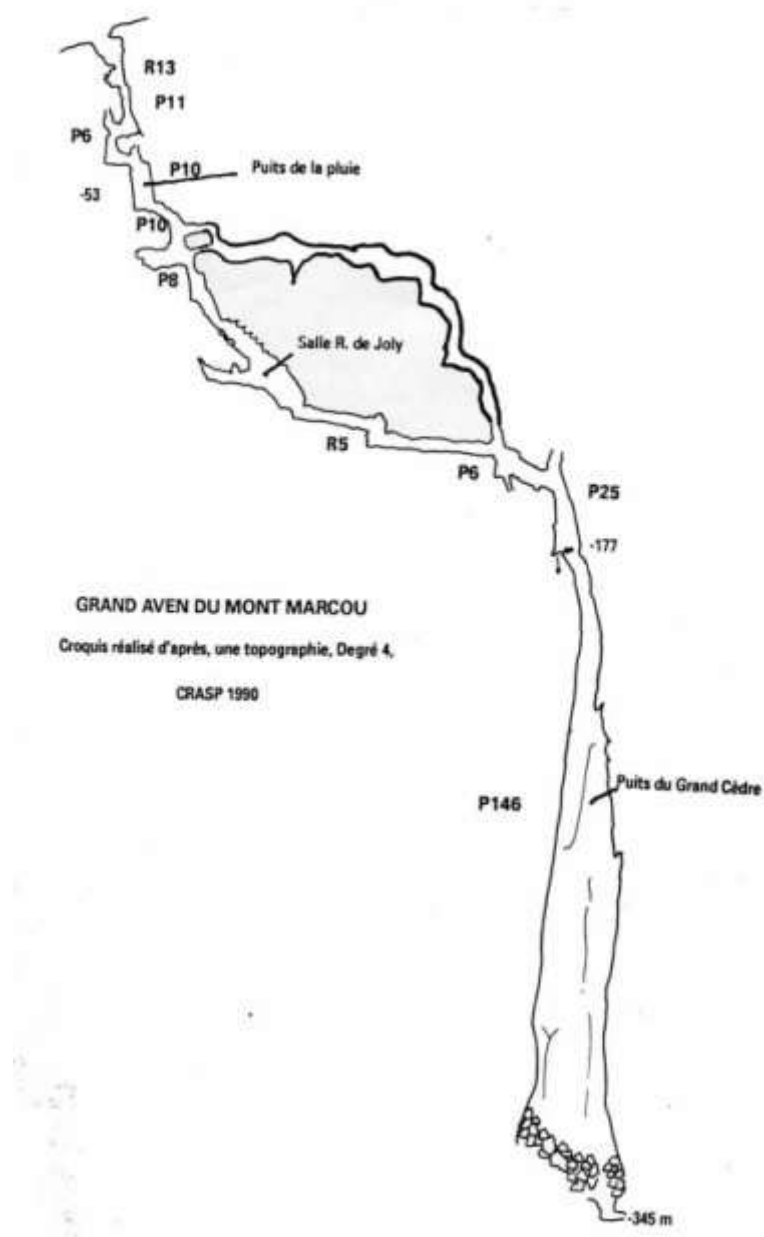
Depuis BEZIERS prendre la D 909, en direction de BEDARIEUX, continuer jusqu'à HEREPIAN puis prendre la D 922 en direction de VILLEMAGNE, à ST ETIENNE ESTRECHOUX prendre, à droite, la D 163 (route touristique vers l'AVEYRON et le TARN), conduisant à GRAISSESSAC.

Depuis ST PONS de THOMIERES prendre la D 922 jusqu'à HEREPIAN, puis prendre la D 92 en direction de VILLEMAGNE, à ST ETIENNE ESTRECHOUX prendre, à droite, la D 163 (route touristique vers l'AVEYRON et le TARN), conduisant à GRAISSESSAC.

Venant de LACAUNE par la D 622 passer par le col de la CROIX de MOUNIS puis suivre la D 922 jusqu'à SAINT GERVAIS SUR MARE et à ST ETIENNE ESTRECHOUX prendre, à gauche, la D 163 direction GRAISSESSAC.

Depuis ce village buriné par son passé minier, monter vers le COL DU LAYRAC (D 163) serpentant au cœur de la forêt domaniale des Monts d'Orb. Nous quittons la

D163 pour suivre à présent la D52 grimpant vers le col de THALIS. Quelques centaines de mètres avant le col, nous apercevons la ferme du MARCOU à l'Est, en rive gauche d'un vallon entaillant les flancs du MONT MARCOU. Soyons vigilants, nous ne devons pas rater un embranchement vers l'Ouest, à contre sens, en direction de la ferme du MARCOUNET. Depuis le milieu du pont enjambant le ruisseau des Cabanes au cimetière de GRAISSESSAC, nous venons de parcourir exactement 12000 m au compteur de notre véhicule. Nous pénétrons en propriétés privées et laissons nos véhicules sur les rares emplacements en bordure de route, les nombreux sentiers de randonnée nous permettront de progresser. La piste est rapidement fermée aux véhicules par une barrière, puis débouche au soleil, en traversant la lande. Plus loin, la ferme du Marcounet est à l'origine d'un réseau de multiples sentiers serpentant dans les fourrés. A l'Ouest des bâtiments, le mieux tracé se dirige vers le sommet et la croix du Marcou.



Quelques petites grottes à visiter dans le coin.



Extraits du site :

http://www.randodoc.com/?page_id=3942

Abbaye cistercienne de Sylvanès.



« Ancienne abbaye de Sylvanès » [archive], base Mérimée, ministère français de la Culture.

Estève, Georges (photographe) - Ministère de la Culture (France) - Médiathèque de l'architecture et du patrimoine - diffusion RMN.

© Monuments historiques, 1992.

ANNEXES

La grotte « l'Aven des Perles »

Le trésor de Mélagues : L'aven des perles ou « Balme del pastre »

Par Claude BOU

Située dans les zones karstiques des calcaires cambriens (Paléozoïque) de la Montagne Noire, la grotte s'ouvre dans un ravin situé au sud du Mont Marcou, sur la commune de Mélagues. Elle a été découverte en février 1977 par les spéléologues de la Section des Cadets de Brassac (Tarn) qui prospectaient dans la zone des pertes du ruisseau de Nuéjols, affluent du Dourdou (bassin Tarn-Garonne). L'orifice s'ouvre en bordure d'une doline située à proximité de la route. La cavité actuellement explorée présente des dimensions modestes : un dénivelé de 75 m pour un développement n'excédant pas 500 m. Nous n'en dirons pas sur sa situation exacte, de toute manière l'entrée en est consciencieusement fermée et cachée pour des raisons de sécurité mais surtout de confidentialité en raison de sa valeur. En effet, rapidement explorée et protégée par une fermeture métallique, la cavité livrait une quantité exceptionnelle de « perles des cavernes » dispersées dans un ensemble de grandes salles situées sous la doline. Elles y sont toutes, pas une ne manque depuis 1977. La variété des dimensions (5 à 60 mm), des formes (sphères, toupies), dispositions isolées, dans une alvéole, en nids ou en nappes, constituent un ensemble en cours de concrétionnement. Ces concrétions sont des pisolites : elles sont fréquentes dans les cavités de la zone de percolation (infiltration) des systèmes karstiques où la calcite précipite autour d'un noyau (gravier, grain de sable ou fragment de concrétion brisée) en formant des couches concentriques aboutissant à des boules ou des cylindres. Elles évoluent librement vers la forme sphérique par une agitation liée à l'énergie des gouttes d'eau tombant dans les flaques saturées : le mouvement vertical de l'eau est transformé en rotation avec dépôt de calcite en pellicule uniforme dans les sphères ou latérale dans les toupies qui limitent leur rotation autour d'un axe. Expliqué plus poétiquement, la grotte fait sa perle à partir d'un grain de sable – de la même manière que l'huître – que l'eau in filtrée tombant du plafond enveloppe peu à peu de dépôts provenant des matières

minérales qui la composent. La perle tourne sur elle-même à chaque goutte et forme ainsi ses rondeurs. La présence des perles est limitée dans la zone d'infiltration rapide de la cavité, dans les grandes salles situées 30 à 40 m sous la doline. Ces salles présentent également de grandes coulées et massifs stalagmitiques, des gours et planchers. Un ensemble de puits donne accès au réseau actif présentant des diaclases noyées à – 70 m. Ce niveau correspond à celui des pertes voisines du ruisseau de Nuéjols dont les eaux sont capturées par la structure carbonatée de l'écaille tectonique de Mélagues. L'émergence principale est actuellement immergée dans le barrage d'Avène (résurgence des Douzes) dans la vallée de l'Orb. Elle constitue un remarquable exemple de capture des eaux du bassin atlantique vers la Méditerranée. La cavité a été protégée pendant 25 ans par la discrétion des découvreurs qui ont toutefois assuré bénévolement et sans restriction l'accompagnement des visites des spéléologues désirant réaliser des photographies. La parfaite conservation du site était maintenue par le nombre limité de visites et par la présence de sable dolomitique autour des planchers stalagmitiques. Un balisage succinct évitait les zones argileuses et les surfaces présentant un intérêt minéralogique. Afin d'assurer la pérennité de sa conservation, l'aven des Perles a fait l'objet d'un classement au titre de site naturel par arrêté ministériel du 26 avril 2002 en attendant sa probable et prochaine inscription au Patrimoine mondial de l'UNESCO. L'arrêté préfectoral d'application n° 2002-255-2 du 12 septembre 2002 fixe les conditions de la conservation du site souterrain. Les visites sont limitées à 6 par an, avec au maximum 10 participants, accompagnés par deux membres du groupe découvreur agréé par la commission préfectorale de gestion. Les demandes d'autorisation de visite sont adressées à la Mairie de Mélagues.

Extrait de :

<http://www.melagues.fr/spip.php?article49>

